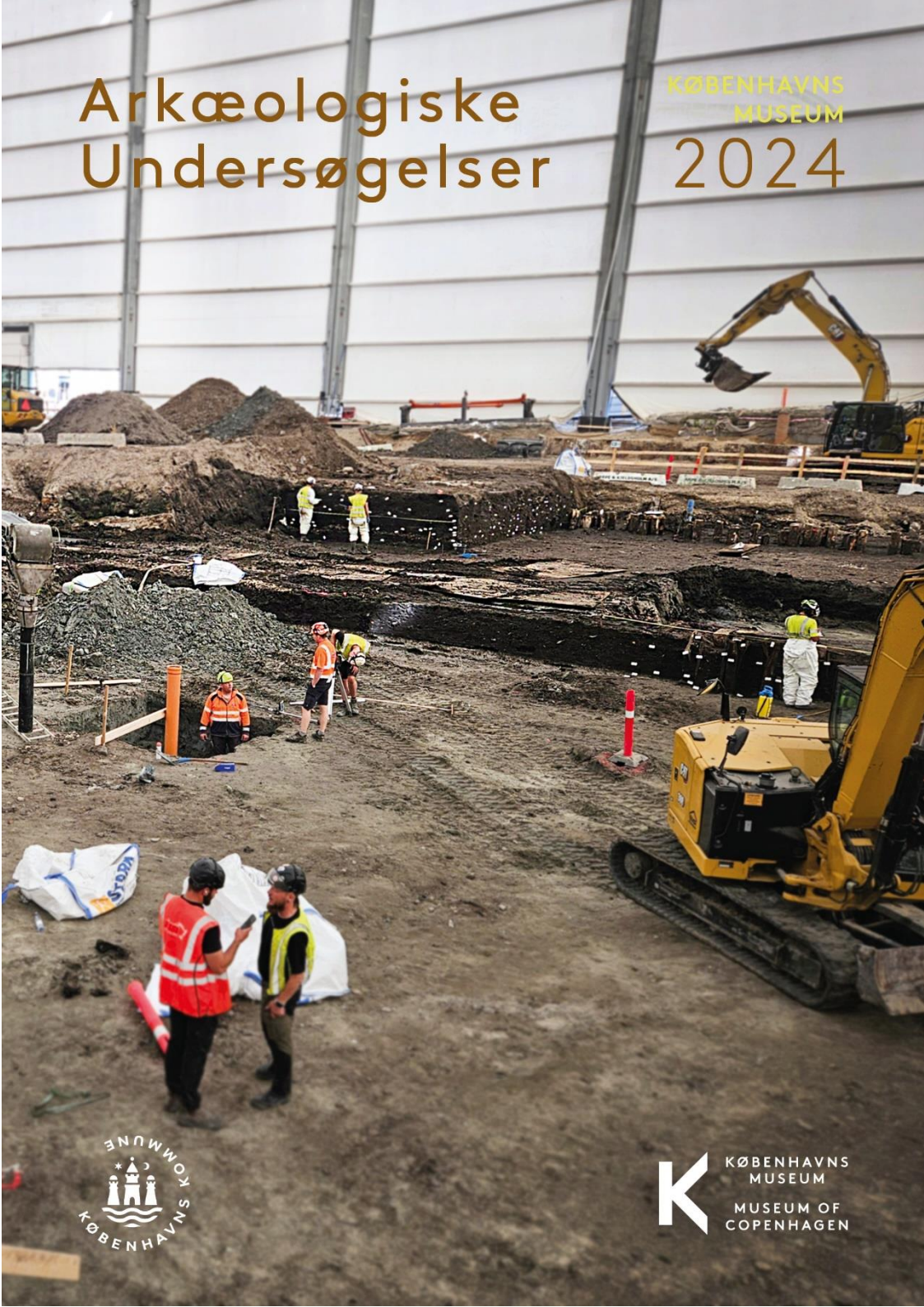


Arkæologiske Undersøgelser

KØBENHAVNS
MUSEUM

2024



KØBENHAVNS
MUSEUM

MUSEUM OF
COPENHAGEN

Indhold

Forord	2
Alle undersøgelser i 2024.....	3
Indre By.....	4
Amager.....	9
Brønshøj.....	10
Christianshavn.....	12
Frederiksberg	14
Frederiksstaden	17
Nordhavn	20
Nordvest	23
Nørrebro	25
Slotsholmen	28
Sydhavnen.....	31
Valby	33
Vesterbro	35
Østerbro.....	38
Øvrige lokaliteter	42

Coverfoto: Fra Amaliegade. (Københavns Museum)

Forord

Det er hvert år en fornøjelse at få lavet denne oversigt over de arkæologiske undersøgelser, vi har udført på Københavns Museum i løbet af året. Det er ligeledes dejligt at se, at det bliver brugt af kolleger til det hurtige overblik, men ikke mindst, at også bliver læst af mange af byens borgere og andre med interesse for den aktuelle arkæologiske aktivitet i København og Frederiksberg.

Det er nu fjerde gang vi laver *”Arkæologiske Undersøgelser – Københavns Museum”* (til dagligt blot kaldet AUK). Siden starten har vi bestræbt os på at gøre den let tilgængelig, men samtidig at bibeholde nok detaljer til at den giver et retvisende billede af de overordnede resultater. Dette er også grunden til, at vi inkluderer de sager, der viste sig ikke at være af arkæologisk interesse.

AUK indeholder kun de sager, hvor en etape af feltarbejdet er afsluttet indenfor året. Derfor kan der være sager, hvor der har været aktivitet inden for året, som ikke nævnes i dette års udgave.

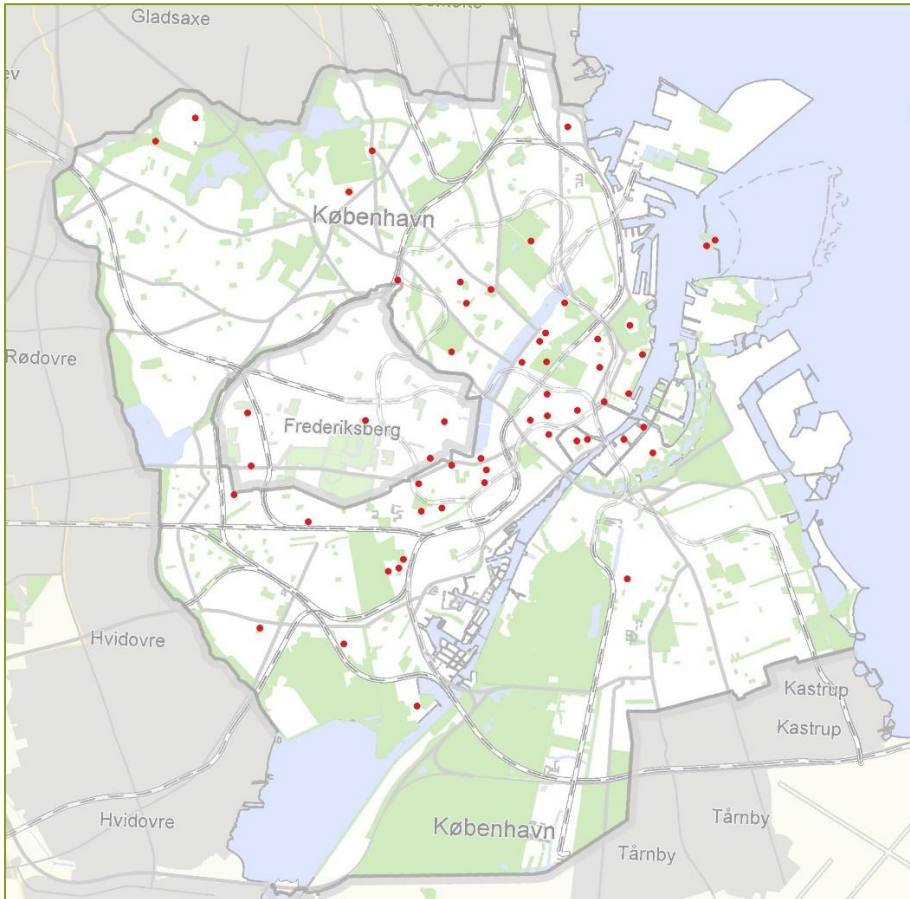
Museets arkæologer har været i felten på 54 lokaliteter fordelt på 42 forskellige sager i løbet af året. Dette er lidt færre end de tidligere par år, men i stedet er hele ti af sagerne blevet til regulære udgravninger. I år ses den største stigning i antallet af arkæologiske undersøgelser på Østerbro, mens antallet af aktiviteter skønt, den stadig er mest markant, er mindsket en smule i bykernen. Af de 42 sager, havde 12 ingen eller meget begrænset arkæologisk interesse.

Blandt årets mest markante undersøgelser ses fortsættelserne af udgravningen af den tidligere losseplads i Frederiksstaden, med helt exceptionelle velbevarede fund, samt den store forundersøgelse med bevarede voldgravslag mm. i Rigsdagsgården ved Christiansborg.

På kortene over de forskellige bydele/områder er de forskellige sagers placering markeret med en lille prik foran museets sagsnummer. Resumeerne er udført af arkæologerne på de forskellige sager, og indsamlet og redigeret af undertegnede. Udgravningsrapporter lægges på museets hjemmeside i takt med at de færdiggøres.

Samlet og redigeret af:
Tim Slumstrup Aunkilde og Gunvor Christiansen

Alle undersøgelser i 2024



I 2024 har Københavns Museum været i felten på 54 lokaliteter. Størstedelen har været koncentreret omkring bykernen, Valby og Østerbro

De nævnte og markerede lokaliteter indbefatter afsluttede udgravningssager og etaper af udgravninger, der er gravet i året, og overblikket omfatter således ikke sager, som stadig er i gang.

De enkelte lokaliteter er samlet indenfor byens kvarterer.

Indre By



KBM5077

Bartholinsgadekaréen

Udgravning

Begravelser

16-1800-tallet

Deltagere: Rikke Simonsen, Tim S. Aunkilde og Stine Damsbo Winther

Mindre udgravning i baggården mellem Bartholinsgade og Gothersgade, hvori der blev fundet begravelse fra "Nørre Kirkegård", der var en fattigkirkegård fra 1660 til 1842. Mange fattige kunne i den senere tid af kirkegårdens brugsperiode, få deres begravelse betalt, hvis de forinden havde doneret deres krop til lægevidenskabelige undersøgelser. Dette viste skeletterne tydelige spor af.

KBM5144

Botanisk Have, stier, etape

Forundersøgelse

Opfyldt voldgrav og voldfod berørtes overfladisk

Nyere tid.

Deltagere: Gerd Binesbøl Ravnholt, Niels Henrik Andreasen, Thomas Roland, Simon G. Nissen og Christian Andreas Flensborg

Der etableres ny regnvandshåndtering og kloak under stierne i Botanisk Have. Haven er fredet, og indgår i voldanlægget fra den bastionære befæstning. Visse steder sås store sten ved voldfoden, som formentlig er anbragt. Ellers var der primært tale om området opfyldt med spredte genstande.

KBM5166

Skindergade 34

Udgravning

Ældre bygningsrester

Nyere tid

Deltagere: Rikke Simonsen. Gerd Binesbøl Ravnholt, Mathilde Mouritzen, Thomas Roland, Tim S. Aunkilde, Marianne Brøndlund. Jensen, Stine Damsbo Winther, Mikkel B. Siebken, Brendan Peter Fagan og Morten Steineke.

Der blev fundet en del mure, fundamenter og syldsten. Enkelte kan have haft relation til den stående bygning, men de fleste lå godt gemt i jordens dyb eller havde en anden orientering end det nuværende hus. Disse er levn fra ældre bygninger på grunden. Der blev undervejs afdækket flere gamle gulve rundt omkring. Gulvene var overvejende af teglsten, men der blev også fundet et gulv af naturstensfliser). Desuden var der flere steder rester af pikstensbrolægning.

KBM5203

Hjertensfrydsgade m.fl.

Forundersøgelse

Nedrivningslag

Nyere tid.

Deltagere: Kimmie Manniche

Forud for helhedsvejsgenopretning i området, blev 11 små forundersøgelsesskakter undersøgt. I alle skakter fremkom opfyldslag, samt i de vestligste, også kulturlag. I en skakt fremkom et nedrivningslag.

Sagen fortsætter med ny etape i 2025.

KBM5205

Peder Hvitfeldts Stræde 15

Udgravning

Lertagningsgrube, bygningsfundament

Middelalder(?), 1800-tallet

Deltagere: Niels Henrik Andreasen, Brendan Peter Fagan

Undersøgelse af nedgravning i en kælder. Nedgravningen strakte sig under bygningens fundament og tolkes som en lertagningsgrube, muligvis middelalderlig. Jorden i gruben indeholdt få og små kulturspor samt enkelte uforkullede planterester fra vilde arter. Dette tyder ikke på intensiv bebyggelse i umiddelbar nærhed. Fundamentet af en nedrevet baggårdsbygning fra 1800-tallet blev undersøgt uden for kælderen.



FIGUR 1: MIDDLEALDERLIG(?), LERTAGNINGSGRUBE UNDER EKSISTERENDE HUS FRA 1835. (N. ANDREASEN, KØBENHAVNS MUSEUM)

KBM5267**Kgs. Nytorv 2, Bredgade 4, St. Strandstræde 3-8**

Forundersøgelse

Vejlag, kulturlag

Middelalder(?), Renæssance

Deltagere: Lena Diana Tranekjer

I forbindelse med jordarbejde omkring elkabler, blev der påtruffet kulturlag med 1600-tals fund, og et enkelt formodet vejlag med slagger.

St. Strandstræde kan føres tilbage til 1300-tallet, og der undersøges derfor med makrofossilanalyse og C14-datering på det nederste lag i tracéet ved St. Strandstræde 3.

KBM5272**Pilestræde 7**

Udgravning

Bygning, Latrin, Farverianlæg

Middelalder – Renæssance

Deltagere: Nikolai Johannes Fenger Pedersen, Christian Andreas Flensborg, Zenon Rosenkvist, Rasmus Mathiesen og Sofie B. H. Hansen

Udgravning af område i midten af middelalderbyen, hvor der fremkom bygningsrester fra 16-1700-tallet med bevarede skillevægge, en aflastningsbue og et intakt hegnsforløb.

Herunder fremkom flere faser af vejforløb fra middelalderen med affaldsgruber, indeholdende keramik fra 1500-tallet. En balje (koldkype) til tekstilfarvning med bevarede farverester, latrin samt flere møntfund, hvoraf den ældste dateres til 1400-tallet.

KBM5299**Larsbjørnsstræde 7B**

Udgravning

Keramik fra 1500-tallet

Sen middelalder – Renæssance

Deltagere: Christian Andreas Flensborg

Undersøgelsen foregik i et kælderareal ca. 2,9 meter fra gadeniveau. Her blev fundet et ca. 25 cm tykt kulturlag med store mængder dyrekogler samt 1500-1600 tals keramik. Et sammenfaldet hul påviste desuden kulturlag endnu dybere nede forbi udgravningsgrænsen

KBM5306

Kompagnistræde 39

Forundersøgelse

Keramik og store mængder dyrekogler

Sen middelalder – Renæssance

Deltagere: Christian Andreas Flensborg

Der blev i første ombæring gravet 40 cm dybe render i kælderarealet. Her blev et kulturlag/ affaldslag påtruffet. I dette fremkom keramik og kogler. Dertil skulle der anlægges 2 stk. 1,20 m dybe brønde som blev håndgravet og det viste sig at samme lag, som er erkendt i renderne, fortsatte i den fulde dybde. Brøndhullerne indeholdt ligeledes keramik og mange kogler. Keramikken fra renderne såvel som de to dybe huller, daterer laget til sen middelalder og ind i renæssancen.

Amager



KBM5156

Amagerfælledvej 182

Forundersøgelse

Undersøgelse med negativt resultat

Deltagere: Zenon Rosenkvist

Ingen fund af arkæologisk interesse.

Brønshøj



KBM5133

Tingbjerg, flere etaper

Udgravning

Affaldsgruber og kogestensgruber

Bronzealder

Deltagere: Anne Viuf, Tim S. Aunkilde, Lena Diana Tranekjer, Gerd Bindsbøl Ravnholt og Anders Hagensen

Forundersøgelse og egentlig udgravning forud for etablering af rækkehuse og tilhørende ledninger.

Tingbjerg ligger på en sydvendt skråning, omgivet af moser og søer. Fra området er en række stenalderopsamlinger.

I år blev gravet på seks områder. Der var fund af flere oldtidsanlæg i form af gruber samt kogestensgruber på tre af disse. Datering formentlig bronzealder.

Undersøgelserne fortsættes i 2025.

KBM5182

Vestvolden (Ny bro)

Forundersøgelse

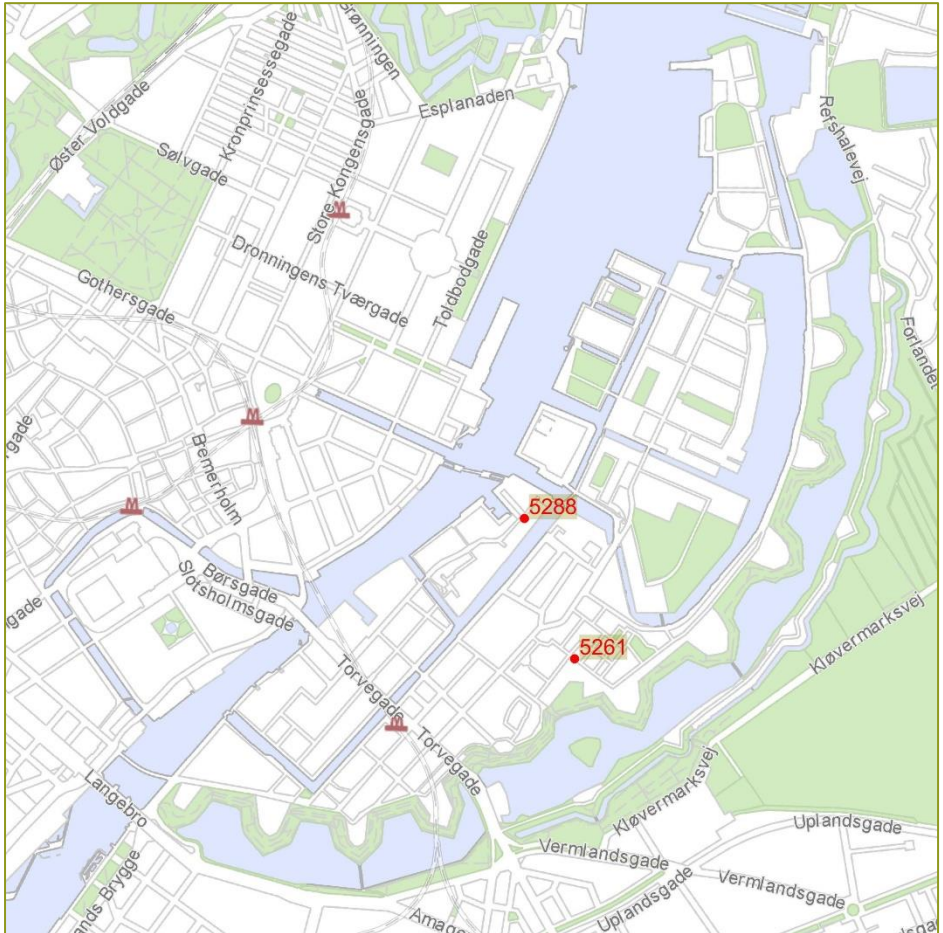
Brohoveder fra den originale bro over voldgraven i det fredede befæstningsværk Vestvolden.

1899

Deltagere: Anine Madvig Struer, Cecilie Hostrup Langkjær og Tim S. Aunkilde.

I forbindelse med opførelsen af en ny bro over voldgraven i Vestvolden mellem bydelene Tingbjerg og Husum, blev nedtagningen af brohovederne fra den originale bro fra 1889 på stedet overvåget. De originale arkitekttegninger af, hvordan broerne over voldgraven skulle være konstrueret, er bevaret og viser en konstruktion af beton. Det viste sig dog, at brohovederne i denne bro af uvisse årsager var blevet opført i kampesten sat i beton, og med kun den synlige front ud mod voldgraven af ren beton.

Christianshavn



KBM5261

Pusher Street

Forundersøgelse

Samtidsarkæologisk undersøgelse

Moderne tid.

Deltagere: Anne Viuf, Tim S. Aunkilde og Christian Andreas Flensborg.

Undersøgelser af sættelaget under brolægningen, umiddelbart efter afslutningen af gades brug til hashhandel.

Der fremkom her en del fragmenter til genstande brugt i forbindelse med salget af cannabis, samt alment moderne affald. Flere af genstandene kunne alene identificeres med hjælp fra de lokale.

Foruden det samtidsarkæologiske er området også et fredet fortidsminde. Derfor blev der ført tilsyn med rørudskiftningen i området, hvor der fremkom lag og talrige genstande relateret til områdets brug som Bådmandsstrædes Kaserne. Her blev særligt genstande indsamlet til Københavns Museet af den lokale entusiast Mikkel Schou.

KBM5288

Det Arktiske Hus

Forundersøgelse

Affaldslag 1700-tallet

Deltagere: Lena Diana Tranekjer

Ved denne selvbetalte undersøgelse blev der på det inddæmmede areal, påtruffet fundrige opfyldslag fra de først årtier af 1700-tallet, i form af almindeligt husholdningsaffald bl.a. østers, knogler fra ungko, får/ged, kylling, fiskeknogler, flaskeglas, kridtpiberstykker, stjerner mm.

Frederiksberg



KBM5171

Andebakken Skybrudssikring

Forundersøgelse

Matrikelskel, gruber, mulige oldtidsanlæg, huse og baggårdsmiljø fra 18- og tidlig 1900-tal.

Oldtid? Nyere Tid og Moderne Tid.

Deltagere: Anine Madvig Struer, Marian Frandsen og Toke Vestbo Østergaard.

I forbindelse med skybrudssikring omkring den nyopførte parkeringskælder på John Winthers plads, foretog Københavns Museum en forundersøgelse af de berørte arealer. Her blev der afdækket forskellige strukturer såsom matrikelskel, gruber m.m. fra 17-1800-tallet, der henføres til landsbyen Ny Amager eller Ny Hollænderby. Dertil rester efter senere boligbebyggelse, primært fra slutningen af 1800-tallet, der blev nedrevet efter 2. verdenskrig, da pladsen blev etableret. Der fremkom også spredte mindre anlæg, der måske kan dateres til oldtid.

KBM5257**Lykkesholms Allé 25**

Forundersøgelse

Dyrekogler

Moderne tid

Deltagere: Lena Diana Tranekjer

Privat henvendelse efter fund af knogler. Knoglerne er fundet i krybekælderen under det stående hus fra 1872. Der var flere knogler på stedet og fundet blev gjort i forbindelse med rør/ledningsarbejde, uden gravearbejde. Området hvor nr. 25 ligger, henlå tomt indtil midt 1800-tallet, hvor området udbygges. Ved hoveddøren ses en mindetavle, der fortæller at huset er bygget af materiale fra det nedrevte Kgl. Teater. Af de tre knogler var de ene med sikkerhed fra gris, de øvrige muligt fra gris, og placeringen indikerer en datering samtidig eller efter husets opførelse.

KBM5263**Roskildevej 98**

Forundersøgelse

Vejkiste og bevarede marklag

Moderne tid

Deltagere. Anne Viuf, Simon G. Nissen og Morten Steineke.

I forbindelse med udskiftning af regnvandsledning og to tilslutningsbrønde, blev der foretaget overvågning af dele af et ca. 82 meter langt (med fem sydlige afstikkere på i alt 20) og 3 m tracé langs Roskildevej nær Domus Vista. En delvist intakt og forholdsvis moderne vejliste blev lokaliseret i tracéets østligste del, men rester af bevarede muldrag ligeledes fremkom undervejs i gravningen. Det meste af tracéet var dog påvirket af moderne forstyrrelser.

KBM5271**Frederiksberg Allé 23b**

Forundersøgelse

Vejkiste

Nyere tid

Deltagere. Simon G. Nissen og Lena Diana Tranekjer.

I forbindelse med kloakarbejder i gade, påtraf entreprenørerne en velbevaret vejliste, der sandsynligvis skal dateres til anlæggelsen af Frederiksberg Allé i 1704.

KBM5287

**Frederiksberg Idrætsanlæg, Kastegård, Peter Bangsvej
Skybrudsikring**

Forundersøgelse

Moderne affaldsgruber

Moderne tid

Deltagere: Lena Diana Tranekjer

Idrætsparken ligger på siden af to nu udvaskede plateauer i landskabet, i kort afstand fra Grøndalsåen, Damhussøen og ved bortdrænede vådområder /mosestrøg.

Området ligger i mark op i 1900-tallet, hvor Sønderjyllands Allé anlægges i 1914, sportsbanerne er fortsat ubebyggede. Syddelen var ødelagt af gamle beach-volleybaner, og i den nordlige del var i moderne tid gravet flere store gruber med bl.a. kemisk affald fra start 1900-tallet.

Frederiksstaden



Udgravning

Lossepladslag fra medio 1600 til slut 1700, bygningslevn fra 1772 til 1910 og omskyllede bopladslag fra jægerstenalder, mesolitikum og nyere tid.

Deltagere: Karen G. Therkelsen, Alexander Normann Huus, Anders Hagensen, Arthur Knut Farestveit, Brendan Peter Fagan, Camilla Bøgelund Poulsen, Caroline de Oliveira, Franciszek Satalecki, Frederik Lange, Frederik V. Rasmussen, Gerd Bindsbøl Ravnholt, Jakob K. Thrastarson, Janus Zolin-Haldansen, Jonas Reventlow Petersen, Kimmie Manniche, Krister Kam Tayanin, Marian Frandsen, Marianne B. Jensen, Mathilde Mouritzen, Morten Steineke, Niels P. Justesen, Olivia Persson, Rasmus Mathiesen, Sebastian G. Høstrup, Simon G. Nissen, Signe Balslev Fasting, Simone Mayer, Søren Rexbye Hansen, Thea Sollum og Toke V. Østergaard.

Udgravningens resultater: En meget stor byggegrube blev totaludgravet, idet der over hele arealet fremkom tykke lag af lossepladsjord fra navnlig 1700-tallet.

Lossepladsjorden er oprindeligt udlagt som led i en systematisk landindvinding af området forud for anlæggelsen af Frederiksstad. Af hensyn til byggeriets fremdrift blev al jorden optaget efter et nøje udlagt system og kørt til en ekstern arbejdsplads, ca. 6000 bigbags. Jorden er stadig ved at blive gennemgået hér, men allerede nu kan vi se, at der er tale om enestående gode bevaringsforhold for især organisk materiale som f.eks. tekstil, læder, træ og knogle. Herforuden findes også store mængder keramik, glas, genstande af metal o.m.a. Der forventes mere end 100.000 fund fra pladsen! Foruden lossepladsjord fremkom adskillige bygningslevn fra senere opførte bygninger, typisk i form af pælefunderinger og murfundamenter. Under lossepladsen blev der fundet lag fra jægerstenalderen i form af spredte forekomster af flint. Fund af bl.a. tværpile og kerneøkser tyder på en datering til Ertebøllekulturen.

Udgravning

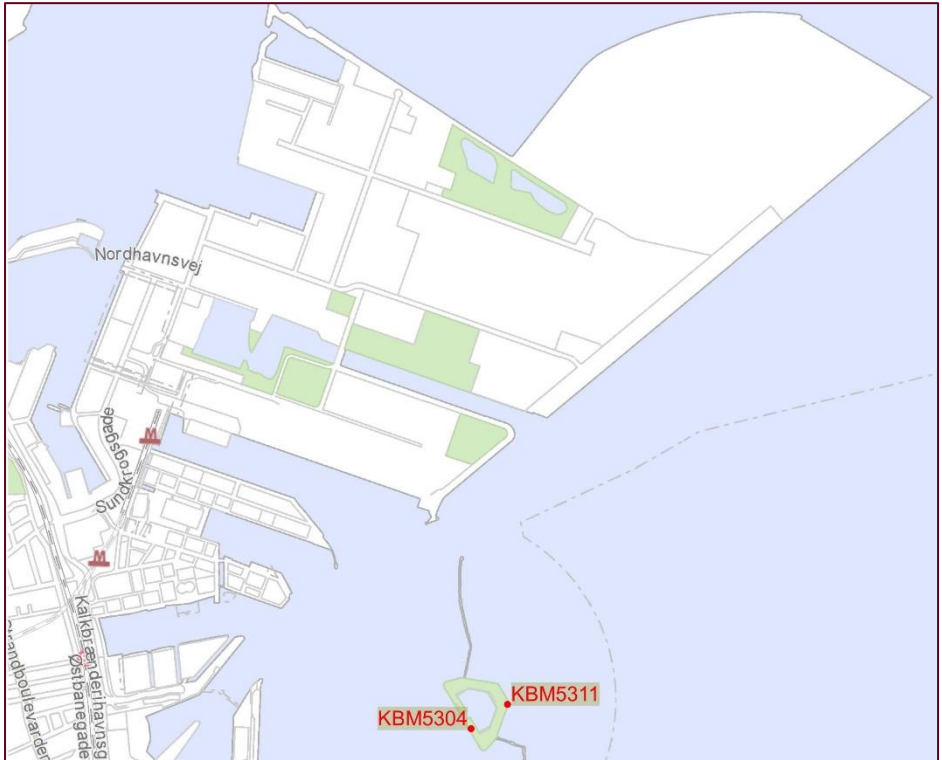
Bebyggelse og pikstensbelægning

Renæssance og Nyere tid.

Anne Viuf, Mathilde Mouritzen, Krister Kam Tayanin, Lena Diana Tranekjer

Området er inddæmmet med affald fra byen i 1600-1700-tallet, og jordarbejde i området giver mange meget velbevarede fund. I år blev første etape udført i form af nedgravning til trappe på nordsiden af bygningen, hvor området var forstyrret af den eksisterende trappe. På vestsiden, blev der gravet ud til fedtudskillere og nedgravede affaldscontainere, og her blev området til en egentlig undersøgelse i form af bigbags til soldning. Der var også fund af ældre bebyggelse samt pikstenbelægning.

Nordhavn



Forundersøgelse

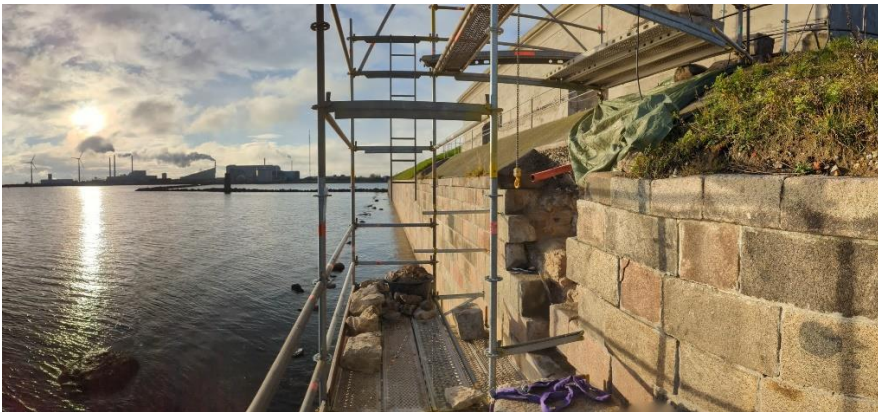
Fundamenter, brolægning og kunstig ø

1700-1900-tallet.

Deltagere: Mikkel B. Siebken

Museet udførte et arkæologisk tilsyn i forbindelse med etableringen af et varmepumpeanlæg langs brystningsmuren på den sydlige del af det beskyttede fortidsminde Trekroner Søfort.

I den forbindelse fremkom der spor af en mindre bygning, brolægning samt diverse lag fra fortets opførelse og haven bag kommandantboligen. De ældste dele af det nuværende Trekroner Søfort stammer fra 1787. Fortet har gennemgået flere ændringer og den nuværende form stammer fra 1865-68 med anlæggelsen af kasematbygningen og forstærkningen i beton. Trekroner Søfort var i militær funktion frem til 1932-34.



FIGUR 2. BESKADIGET YDERMUR PÅ TREKRONER SØFORT. (M. SIEBKEN, KØBENHAVNS MUSEUM)

Forundersøgelse

Fundamenter, brolægning og kunstig ø

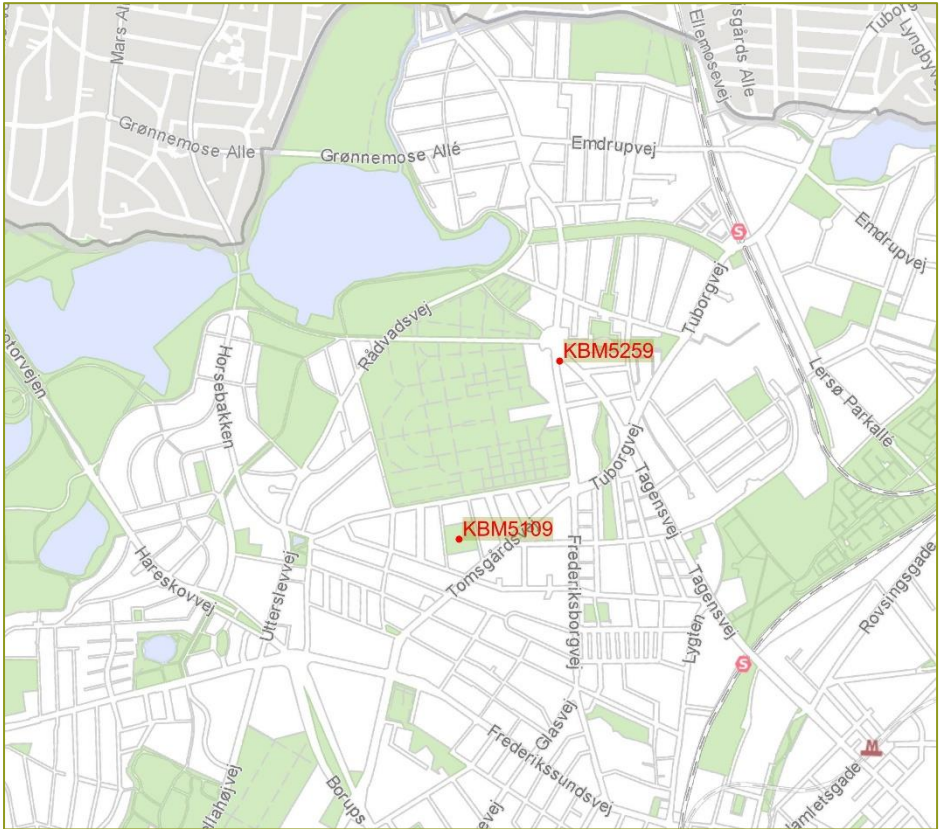
1700-1900-tallet.

Deltagere: Mikkel B. Siebken

I forbindelse med et pilotprojekt om tilstanden af støttemuren på siderne af det beskyttede fortidsminde Trekroner Søfort, udførte museet en besigtigelse af en sektion, hvor kvaderstenene i den foranliggende granitmur var taget ud. Sten i granitmuren var skadet på grund af frostsprængning og sektionen af muren blev registreret på en opstalt og med fotos.

De ældste dele af det nuværende Trekroner Søfort stammer fra 1787. Fortet har gennemgået flere ændringer og den nuværende form stammer fra 1865-68 med anlæggelsen af kasematbygningen og forstærkningen i beton. Trekroner Søfort var i militær funktion frem til 1932-34.

Nordvest



KBM5109

Degnestavnens Legeplads

Forundersøgelse

Muligt deponi af dyreknoGLE i kulturlag samt fund af oldtidsgruber.

Oldtid. Sandsynligvis bronzealder.

Deltagere: Stine Damsbo Winther og Niels Henrik Andreasen

Der blev fundet flere gruber, der lå langs kanten af et kulturlag, der sandsynligvis stammer fra et vådområde/moseområde. I disse kulturlag lå dyreknoGLE og lyse sten, der tolkes som mulige deponier.

KBM5259

Bispebjerg Torv 2

Forundersøgelse

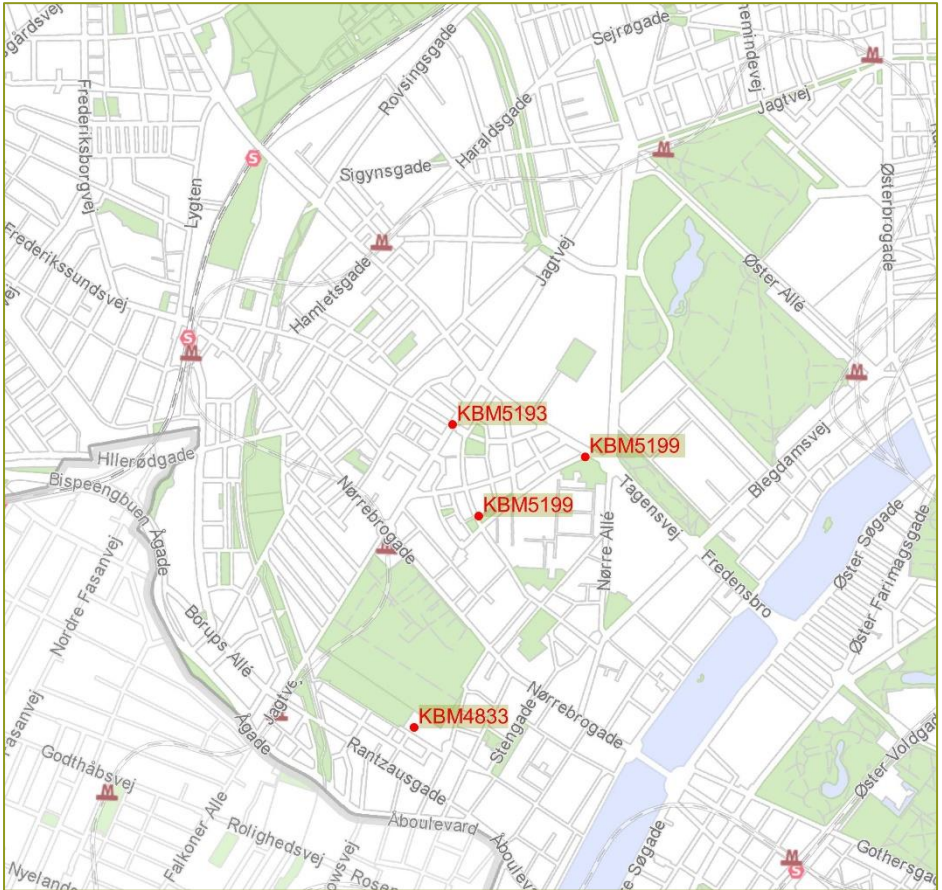
Område med mange gruber fra oldtid, samt stolpehuller.

Oldtid

Deltagere: Stine Damsbo Winther

Del af et større område med intensiv forekomst af gruber blev afdækket. Derudover blev der fundet spredte stolpehuller.

Nørrebro



KBM4833

Blågård Skole

Udgravning

Begravelser

Moderne tid (Sidste halvdel af 1800-tallet)

Deltagere: Tim S. Aunkilde, Mathilde S. Thormann, Henrik Wendt og praktikant Nora Nilsen

Fortsættelse og afslutning af udgravningen af den tidligere udvidelse af Assistens Kirkegården beskrevet i Arkæologiske Undersøgelser – Københavns Museum 2023. Denne etape bestod i udgravningen af smalle tracéer til kloakering og dræning af arealet.

I alt er der i udgravningen blevet gravet 146 grave over alle etaper. Dertil er der fundet 5 store nedgravninger til genbegravelser af knogler.

65 grave blev totaludgravet, hvoraf skeletterne vil blive nærmere analyseret.

Blandt gravene ses flere med mærker efter medicinske obduktioner. Et enkelt individ var begravet med gebis. Og skelettet af et ungt barn havde fået en gravgave med sig i form af en lille porcelæns hund.



FIGUR 3: SKELET MED OBDUKTIONSMÆRKER GENNEM KRANIET. (T. AUNKILDE, KØBENHAVNS MUSEUM)

KBM5193

Bellahøj - Svanemøllen

Forundersøgelse

Stolpehuller, kogestensgruber, bronzealderkeramik.

Deltagere: Christian Andreas Flensborg, Niels Henrik Andreasen, Anine Madvig Struer, Anne Viuf, Simon G. Nissen

I forbindelse med overvågningen af jordarbejde i traceer med varierende størrelse og dybder (1-2 m i bredden og 1 – 4 m i dybden) ad Frederikssundsvej, Mimersgade og ned ad Jagtvej, blev 22 arkæologiske anlæg påtruffet. Af disse skønnes 17 at være fra oldtiden fordelt på 8 stolpehuller og 9 gruber hvoraf nogle tolkes som kogestensgruber. Fra en større kogestensgrube på Jagtvej blev der hjemtaget egentlig keramik af bronzealdertype.

KBM5199

Miljøstationer Nørrebro (2 steder)

Forundersøgelse

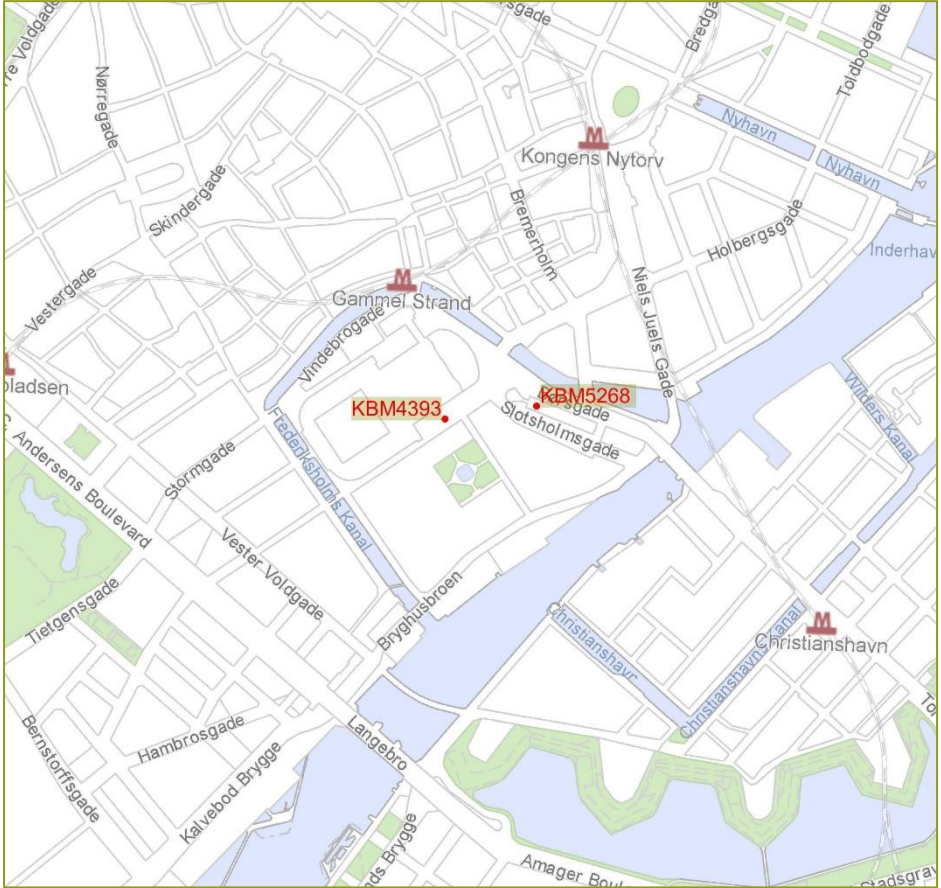
Affaldslag

Nyere tid

Deltagere: Caroline de Oliveira

Forundersøgelse i form af overvågning på tre lokaliteter på Nørrebro. Tikøbgade, Udbygade og Sjællandsgade. På Udbygade og Sjællandsgade var mindre fund af affald fx keramik, og på Tikøb blev der fundet en større samling affald fra Den Kongelig Porcelænsfabrik.

Slotsholmen



Forundersøgelse

Voldgrave, Stenbelægning, Nyere tids bygninger

Nyere tid, Renæssance, Senere Middelalder

Deltagere: Sam Keenan, Stine Damsbo Winther, Sebastian G. Høstrup, Amina Hilbert, Anine Madvig Struer, Jonas Reventlow Petersen, Tim S. Aunkilde, Terje Stafseth, Zenon Rosenkvist

Seks prøvehuller blev udgravet for at fastslå arten og omfanget af eventuelle arkæologiske levn i Rigsdagsgården, lige udenfor Christiansborg.

Undersøgelsen afslørede mindst to bygninger, der tidsmæssigt kan relateres til Københavns Slots senere historie i 1600-1700-tallet, samt en række sten- og brokker overflader. Under disse fund fremkom en sekvens af fyldlag fra det 1500-tal, som overlejrede de oprindelige, naturlige strand- og rørdækkede sedimenter fra den tid, hvor Slotsholmen endnu var en lille, vådt, lavtliggende ø.

I den nordøstlige del af udgravningsområdet, i nærheden af Københavns Slots tidligere beliggenhed, blev der påvist rester af slottets voldgrav. Denne omfattede både en yngre, nyere-tids-fase med en trækonstruktion, der tolkes som en del af en bro over voldgraven, og en ældre, middelalderlig fase med en række træpæle langs voldgravens ydre kant.

I det nordvestlige hjørne af gården blev der identificeret en hidtil ukendt grøft og banke, som tolkes som en del af et ydre forsvarssystem fra det tidlige 1500-tal.



FIGUR 4. NORDVESTLIGE PRØVEHUL I RIGSDAGSGÅRDEN MED DET FORMODEDE YDRE FORSVARSSYSTEM. (A. M. STRUER, KØBENHAVNS MUSEUM).

KBM5268

Børsen Brandtomt, etape 1

Forundersøgelse

1700-tals mønter og teglgulv

Nyere tid/Renæssance

Deltagere: Rikke Simonsen, Niels Henrik Andreasen, Nikolai Fenger og Gerd Bindsbøl Ravnholt

Ved indledende detektorafsøgning i brandtomten blev der fundet 6 mønter fra 1700-tallet. Ved fundamentsundersøgelserne kunne der observeres et oprindeligt teglstengulv, og herunder opfyldt med dyrekogler, byggematerialer, keramik mv. Fundamentsstenene, i form af endog meget store natursten, lå tilsyneladende direkte på havbunden, uden pæle- eller slyngværk.

Sydhavnen



KBM5002

Bavnehøj Idrætsanlæg

Forundersøgelse

Undersøgelse med negativt resultat

Deltagere: Tim S. Aunkilde

Kort forundersøgelse i form af to søgerender bag Bavnehøj Friluftsbad. Eneste fundne anlæg var af meget moderne karakter. Dog blev der set en del naturlige udfældninger i undergrunden, der indikerer en tidligere vandkant eller vådområde i den umiddelbare nærhed.

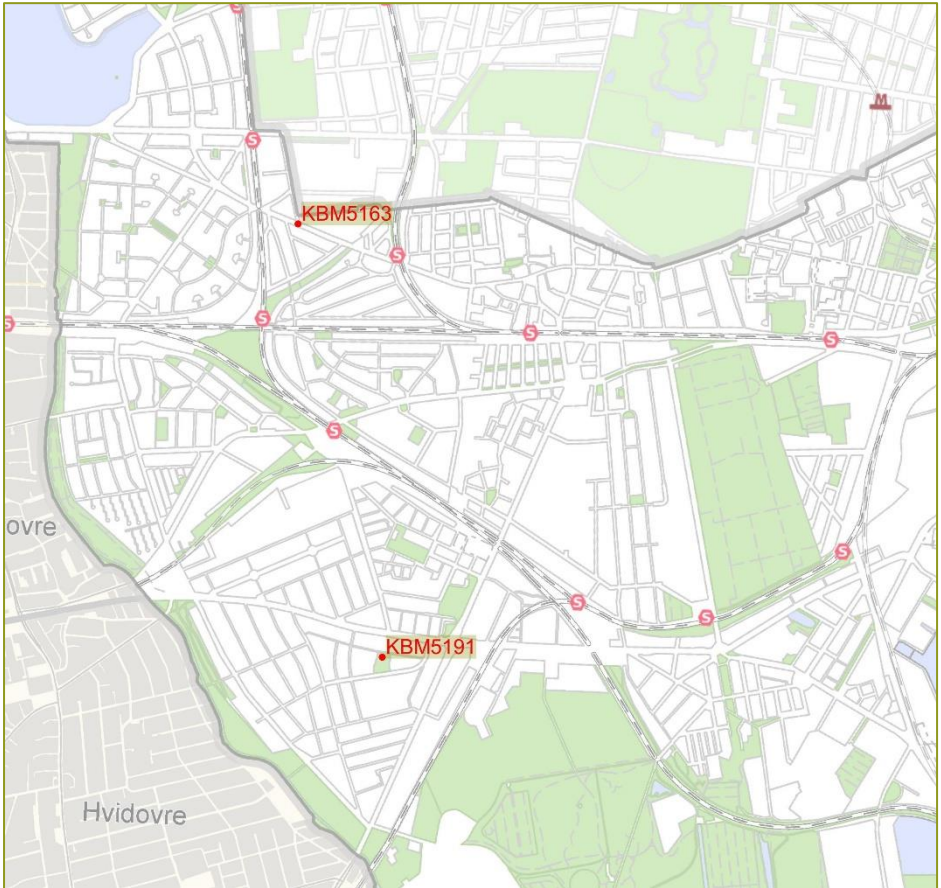
Forundersøgelse

Undersøgelse med negativt resultat

Deltagere: Morten Steineke, Toke V. Østergaard og Christian Andreas Flensborg

Arkæologisk forundersøgelse i anledning etableringen af nye bygninger med P-kælder på Stejlepladsen, i Københavns Sydhavn og på baggrund af geotekniske borer i området med registrerede postglaciale aflejringer. Forundersøgelsen blev udført som overvågning af den 7140 m² store P-kælder, med prøvehuller og profiler hvor undergrundslagene var uforstyrrede. Til trods for postglaciale aflejringer fremkom intet af arkæologisk værdi i form af submarine stenalderbopladser, etc.

Valby



KBM5163

Lindevang – Vigerslev

Forundersøgelse

Vejkiste, kværnsten, oldtidsgrube

Deltagere: Christian Andreas Flensborg, Zenon Rosenkvist, Anine Madvig Struer, Gerd Bindsbøl Ravnholt.

I forbindelse med overvågningen af jordarbejde i traceer langs Vigerslev Allé til og med Finsensvej blev spredte arkæologiske strukturer påtruffet. I to traceer blev fundet kampestensfundamenter, der ikke kunne identificeres ud fra historiske oversigtskort. Dertil et murstensfundament bestående af moderne mursten i et andet trace. Desuden blev der påtruffet en velbevaret 1700-tals vejliste, som fremstod intakt med stenpakning. En vejgrøft blev desuden påtruffet. Dertil tre skelgrøfter. Alle førnævnte skønnes dateret til nyere tid. Af fund knyttet til oldtid blev bunden af en grube påtruffet, C-14 dateret til det første århundrede e.Kr. og nær ved denne blev en kværnstensbund/ gruttesten hjemtaget. Dertil blev fire horisonter af muldrag over intakt undergrund registeret fordelt over i alt 51 felter.

KBM5191

Frugtvej 11 (Folehaven Byrum)

Udgravning

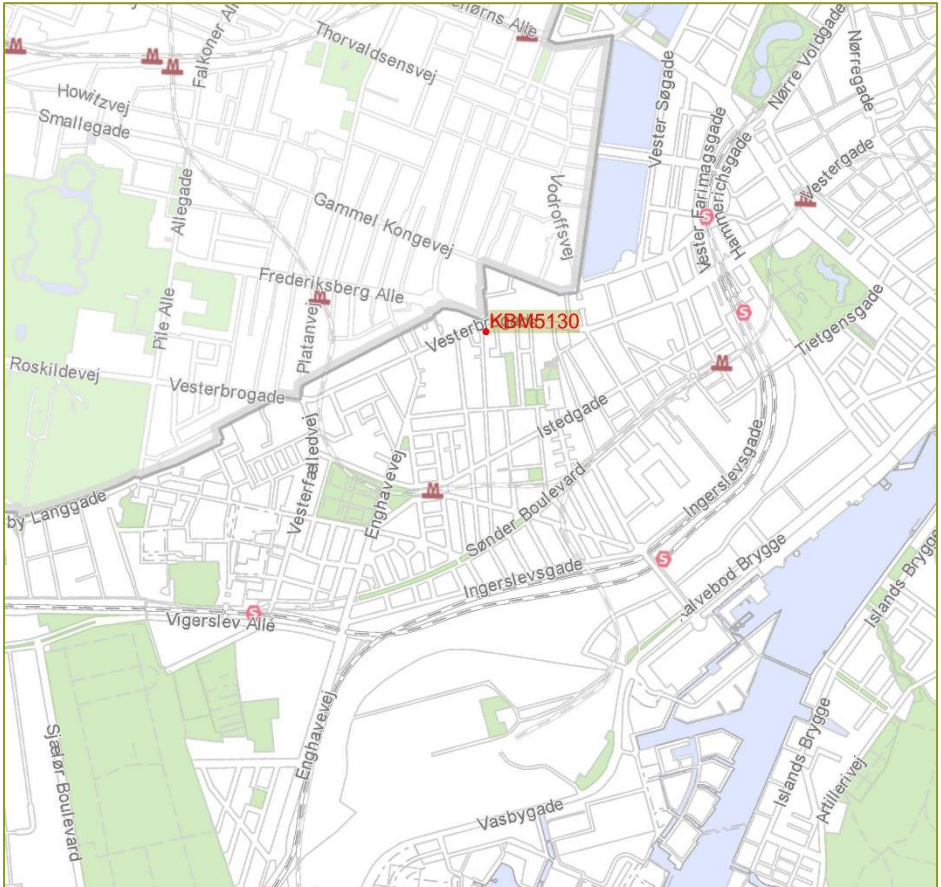
Treskibet langhus

Jernalder, Moderne tid.

Deltagere: Anine Madvig Struer, Sam Keenan, Gerd Bindsbøl Ravnholt, Anne Viuf, Christian Andreas Flensborg og Frederik V. Rasmussen.

I forbindelse med udviklingen af nyt byrum på arealet vest for Margrethekirken i Valby foretog Københavns Museum en arkæologisk forundersøgelse og udgravning på området. På den nordlige del fremkom der stolpehuller og gruber fra oldtiden, heriblandt en velbevaret hustomt fra et treskibet langhus, der formentlig skal dateres til yngre jernalder. Huset er et ud af kun en håndfuld hustomter fra oldtiden, der er fundet i museets område. Desuden fremkom der stolpehuller og nedgravninger fra moderne tid, der formentlig skal relateres til den gård, der har ligget her før det nuværende boligkvarter.

Vesterbro



Udgravning

Bygningsfundament til Oehlenschlägers barndomshjem

Nyere tid, 1700-tallet

Deltagere: Tim S. Aunkilde og Anne Viuf

Under ombygning af gårdhaven på matriklen blev der påtruffet rester af fundamenter til tre bygninger hvoraf to var fra omkring 1700-tallet. Det sidste er fra midten af 1900-tallet.

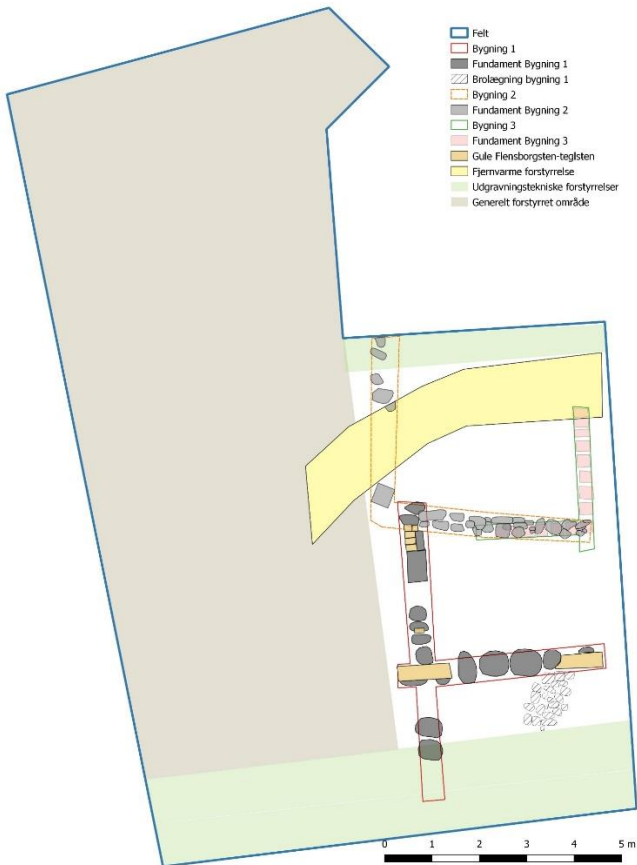
Husene lå for enden af Frederiksberg Allé, hvor slotsforvalter på Frederiksberg Slot Joachim Conrad Oehlenschläger boede, da sønnen og nationaldigteren Adam Oehlenschläger blev født i 1779.

Skønt det er den unge digters fødested, så er der nok ikke meget af "Guldhornene" der er skrevet her, da familien allerede året efter Adams fødsel flyttede ind på Frederiksberg Slot, hvor Adam befandt sig størstedelen af sin barndom.



FIGUR 5. FUNDAMENT TIL SYDLIGSTE BYGNING. (T. AUNKILDE. KØBENHAVNS MUSEUM)

Det er stadig uvist præcis hvilket af de to 1700-tals fundamenter der er det rigtige barndomshjem, men det formodes at være det sydligste fundament, der ligeledes har lidt bevaret brolægning gårdspadsen. Det sydligste fundament har understøttet en simpel mur i gule flensborgsten, mens den nordlige antageligt har været syldsten til et bindingsværkshus.



FIGUR 6. OVERSIGT OVER BYGNINGSFUNDAMENTER. (KØBENHAVNS MUSEUM)

Udgravningen forventes at undergå en ekstra mindre etape i det kommende år, når selve belægningen i gården udfærdiges. Her forventes det, at der vil være mulighed for prøvetagninger under fundamentstenene til nærmere dateringer.

Østerbro



KBM5170

Kastellet – Nordre Magasin

Forundersøgelse

Opfyldslag, mindre tømmerkonstruktioner og et teglstengulv.

Nyere tid (1660-1848)

Deltagere: Mikkel B. Siebken

Museet udførte et arkæologisk tilsyn i forbindelse med etableringen af ny strømforsyning til Nordre Magasin og Køkkenfløj på det beskyttede fortidsminde Kastellet. Traceet forløb fra Fortunstok til Nordre Magasin via kirkepladsen. På kirkepladsen fremkom opfyldslag, enkelte rester af en tømmer og flere dræn. Sidste del af opgravningen foregik i køkkenfløjen hvor der fremkom rester af et teglstengulv. I alt blev der gravet 241 m rende

I 1627 påbegyndes anlæggelsen af Skt. Annæ Skanse til beskyttelse af Københavns Havn. Anlægget gennemgår flere ændringer. Efter Stormen på København i 1658-59 engageredes den nederlandske militæringenieur Henrik Ruse, som med afsæt i de eksisterende forsvarsværker projekterede det anlæg som stod færdig i 1666. Anlægget blev betegnet Citadel Frederikshavn frem til 1949. I dag kender vi det som Kastellet.

KBM5196

Solvænget 1-9

Forundersøgelse

Opfyldslag fra opfyldningen af Svanemøllebugten.

Tidlig 1900-tal

Deltagere: Anine Madvig Struer, Simon G. Nissen og Anne Viuf.

I overvågningen af et ledningstracé i det nordlige Østerbro fremkom kun opfyldslag fra opfyldningen af Svanemøllebugten i 1912-14, og den oprindelige overflade blev ikke blotlagt. Det kunne dokumenteres, at opfyldningen er sket med dels strandsand, dels lossepladsjord og lokalt affald; sidstnævnte indbefattede bl.a. glasskår og porcelæns-patentpropper fra det nærliggende Tuborg Bryggeri.

KBM5200

Collinsgade m.fl

Forundersøgelse

Undersøgelse med negativt resultat.

Moderne tid.

Deltagere: Tim S. Aunkilde og Anne Viuf

Undersøgelse i form af besigtigelser ved en lang række mindre huller til underboringer til nye vandrør i Collinsgade, Zinnsgade, samt nordligste del af hhv. Øster Søgade og Øster Farimagsgade.

Skønt undersøgelserne ikke gav resultater af arkæologisk interesse, så gav de mange nedgravninger et topografisk indblik i vandstandshøjde og udbredelse af Sortedamssøen forud for den nuværende inddæmning.

Som kuriositet fremkom en række betonfliser, der var støbt på aviser fra 1930'erne, i en grad der gjorde at aviserne var læsbare om end spejlvendte.

KBM5202

Fælledparken, Skybrudsikring

Forundersøgelse

Undersøgelse med negativt resultat.

Moderne tid.

Den sonderende undersøgelse omfattede etableringen af en nordgående søgegrøft på højre side af den nordgående sti mellem Niels Bohr Instituttet og Øster Allé. Under muldlaget blev der fundet tre øst-vest-gående drænligner med en indbyrdes afstand på otte meter. Der blev ikke observeret nogen nedgravning til drænene, hvilket tyder på, at al overjorden er udlagt efter at drænene blev etableret - formentlig i midten af 1990'erne.

KBM5217**KBM5217 Ole Suhrs Gade m.fl.**

Forundersøgelse

Mindre rest af bygningsfundament

Nyere tid

Deltagere: Anne Viuf, Simon G. Nissen og Tim S. Aunkilde

Undersøgelse i form af besigtigelser ved en lang række mindre huller til underboringer til nye vandrør i Sølvgade, Rørholmegade, Ole Suhrsgade og Gammeltoftsgade samt strækningerne af Øster Søgade og Øster Farimagsgade derimellem.

Eneste observation af væsentlig arkæologisk interesse var få meter fundament til en ældre bygning på hjørnet af Sølvgade og Øster Søgade. Bygningen formodes at være fra mellem 1700-tallet til midt 1800-tallet, men det har ikke været muligt at finde optegnelser for dette. Der blev ikke udvidet på arealet, så en videre undersøgelse af fundamentet må vente til senere anlægsarbejder i området.

KBM5254**Webersgade**

Forundersøgelse

Fundamentspæl og murstensfundament

Moderne tid.

Deltagere: Franciszek Satalecki

Et fyldlag dateret til anden halvdel af det 19. århundrede, en fundamentpæl og et muligt murstensfundament blev observeret.

Øvrige lokaliteter



Forundersøgelse

Diverse Kulturlag og observationer

Oldtid til nutid

Deltagere: Lena Diana Tranekjer, Christian Andreas Flensborg og Niels Henrik Andreassen, Terje Stafseth, Zenon Rosenkvist, Morten Steineke, Anne Viuf, Nikolai Fenger, Amina Hilbert, Caroline de Oliveira, Lena Diana Tranekjer, Thomas Roland Jensen, Anine Madvig Struer, Gerd Bindesbøl Ravnholt og Simon G. Nissen

Dele af by-dækkende sag med talrige affaldssorteringspunkter.

- På Borgergade 27C blev der fundet et trævandrør, formodentlig fra gadens anlæggelse. Trævandrøret bliver naturvidenskabeligt dateret i det kommende år.
- På Strandgade 29 blev der fundet en større trækonstruktion, bl.a. med et kraftigt plankelag. Konstruktionen er tydeligt savet ned. Det tolkes umiddelbart som en vandkanal eller funderingskasse, der stammer fra en tidligere, sandsynligvis oprindelig, Wildersbro.
- På Mellemtoftevej v. nr. 9 blev der erkendt kulturlag formentlig afsat i forbindelse med en opgradering af vejen i slut 1800-start 1900-tallet.
- På Abel Cathrines Gade 4, fund af udateret lag med tegl, trækul mm. Formodentlige nyere tid.
- På Spontinivej nr. 21, fund af recent grube, med beton mm. Samt en digegrøft formodentlig nyere tid.
- I Stenosgade fund af nedgravning i gaden fra etablering af kirken, fra slut 1800-start 1900-tallet.
- På V.A. Borgens Vej, fund af den oprindelig muldflade.
- På Flensborggade 30, opfyldninger med tegl (gul + rød), knogler mm. Formodentlig fra etableringen af bydelen.
- På Eriksgade 2, planeringslag fra 1800-1900-tallet.
- På Dannevirkegade 1, oprindelig muldlag erkendt.
- På Tøndergade 24, opfyldningslag nyere tid, samt oprindelig muldflade.
- På Tranehavevej 17, forurenede jord over råjord.

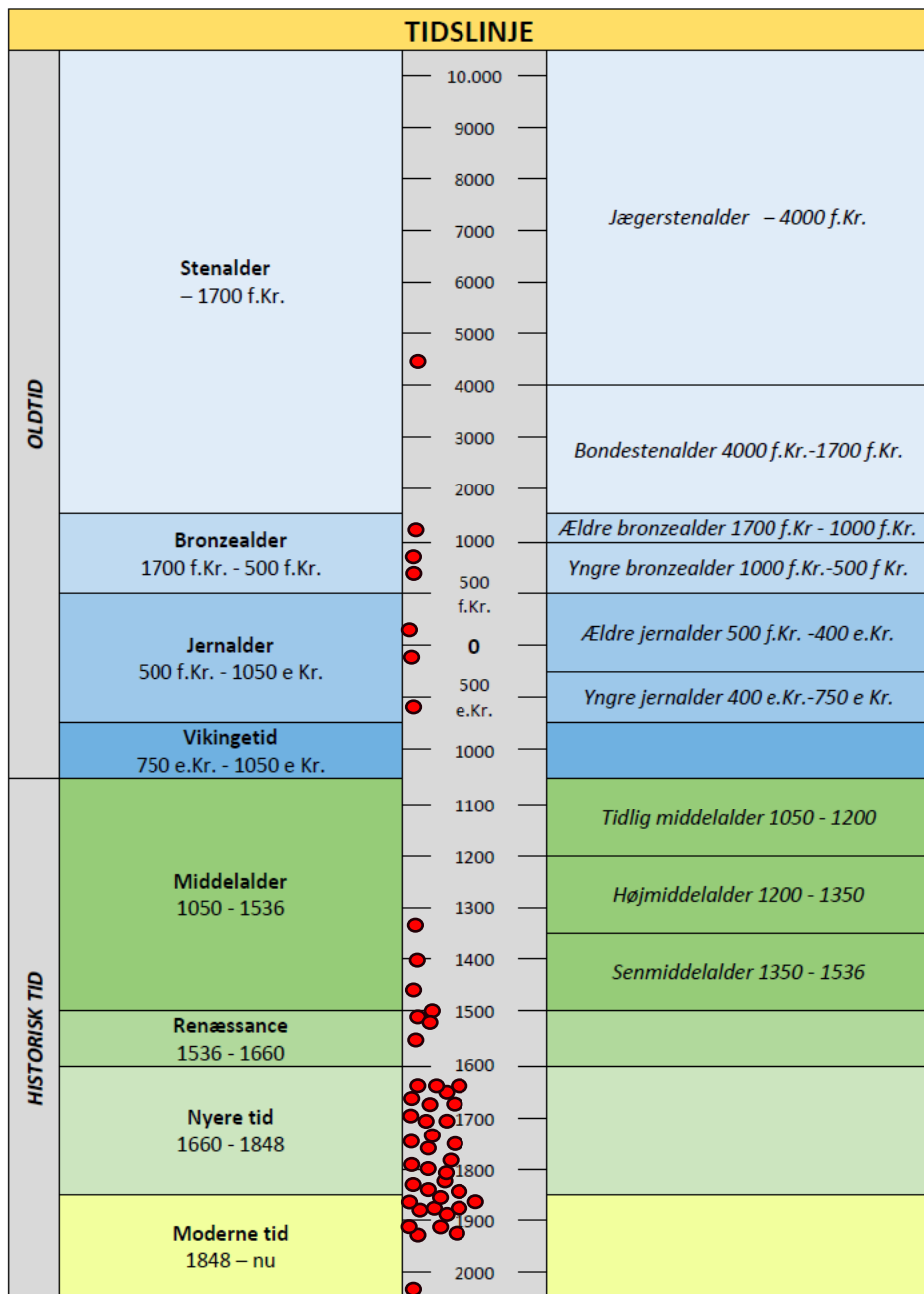
Øvrige Arkæologiske Medarbejdere

Fortrinsvist tilknyttet museets store soldearbejde.

Stuart Whatley, Synne Mouritzen, Mia Toftdal, Lone Thomsen, André Frederiksen, Anne-Louisa Howardsen, Claes Johan Hadevik, Nikolaj Rubin, Jasmin Pedersen, Jeanette L. Eriksen. Olga S. Nakling, Lykke Nejsum, Sofie Bernth, Rikke Mølvig, Pernille Gottschalk-Hansen, Benjamin Tamer, Kristian T. Abrahamsen, Ditte Marie Petersen, Amina Hilbert, Andra Tudor, Kamilla Barder-Jensen, Irina Angelica Baez-Westerberg og Frederik Engel Møller.



FIGUR 7: INGEN TITEL- (T. AUNKILDE, KØBENHAVNS MUSEUM)





Porcelænskunden

Foto: Krister Kam Tayanin



Hvor der danses, der støbes
2024