

8.2.10 Diverse strukturer, G200062

Sub-grupper	Navn
SG200396	Fundamenter til eksisterende bygninger
SG200447	Syldstensfundament syd for Elefantstok
SG200331 og SG200449	Vognfadinger? ved Materialgården
SG200057	Korsformede tømmer-strukturer i Kastelets øst del
SG200061	Ovale betonstrukturer i Kastelets øst del
SG200481	N-S-orienteret betonstruktur ved Annekset til Kommandantgården
SG200065	Bygningsrest øst for Anneks
SG200384	Bygningsrester øst for Stjernestok
SS8456	Betonstruktur SØ for Materialgård
SS1656	Linjefundament øst for Mindepladsen
SG200479	Tønder vest for Artilleristok
SG200452	Affaldsgruber vest for Svanestok
SG200369	Affaldsgruber øst for Kirken

En gruppe af strukturer synes ikke at passe sammen med nogen af de øvrige, overordnede temaer og er således blevet placeret i en gruppe for sig.

Fundamenter til eksisterende bygninger, SG200396

SGnummer og navn	Zone/felt	Stratigrafisk objekt	Del	Fotos
SG200396, Fundamenter til eksisterende bygninger	ZT11435	SS11430	Søndre Magasin, nordfløjens sydside	IMG_2140-42
	Non	SS12543	Søndre Magasin, sydfløjens vestside	IMG_2276-77
	ZT13617	SS13705	Søndre Magasin, østside	IMG_2378-80
	ZT11387	ST11387	Eksisterende havemur bag Søndre Magasin	IMG_2136-39
	ZT14365	SS14390	Nordre Magasin, sydfløjens NV-del	IMG_2434-36
	ZT14664	SS14672	Eksisterende havemur bag Nordre Magasin	IMG_2612-14



Figur 278 Kampestensfundament SS13705 øst for Søndre Magasins østside. Set delvist ovenfra - nord er opad. KBM4068_IMG_2379. Københavns Museum

I tråd med de iagttagelser, der blev foretaget som del af bygherres prøvegravninger langs de eksisterende bygninger, blev der også i enkelte tilfælde gjort iagttagelser omkring de eksisterende bygningers fundamentsforhold i forbindelse med tracé- og særligt fladeafgravningerne forud for etablering af ny brolægning.

Ved Søndre Magasin blev der både på østsiden af bygningen (SS13705), på vestsiden af den sydligste fløj (SS12543) og på sydsiden af den nordlige fløj (SS11430) gjort iagttagelser omkring de eksisterende fundamenter. Alle disse steder kunne der nedenfor den eksisterende sokkel – som nogle steder bestod af granitkvadre og andre steder af tilhuggede kampesten – ses en række af større natursten, der var placeret tæt ved siden af hinanden med overkanten i et ensartet niveau.

I de tilfælde, hvor der langs med den eksisterende mur lå kampesten i fladen, må disse hidrøre fra den tidligere fundering af bygningerne, der således synes at have været bredere end de i dag stående mure. Søndre Magasin blev ifølge Krabbe (1964: 108) kraftigt

renoveret og visse dele næsten revet helt ned to gange i løbet af 1800-tallet i forsøget på at holde fugt og råd ude af bygningen, og de fundne fundamentssten formodes at stamme fra de fundamenter som bygningen stod på inden da.

På vestsiden af Søndre Magasin findes en lille have, der er afgrænset mod vest og syd af en havemur. Muren har oprindeligt løbet i ét langt forløb ned til Søndre Magasins sydvestlige hjørne, men den sydligste del af havemuren er på et tidspunkt blevet fjernet (se afsnit 8.2.8), og en tværmur er blevet sat ind. Da der i april 2021 blev gravet tværs gennem portåbningen i forbindelse med kloakering af området, fremkom der ca. 80 cm under belægningens nuværende overflade en træplanke (ST11387), som fundamentet til den senere del af havemuren synes at hvile på. I tværprofilen af tracéet (ZT11379) kunne tillige skimtes en fundamentsgrøft, hvis indhold af mørkere jord stod aftegnet mod den omgivende, gullige lerjord. Det formodes således, at hele fundamentet til denne nyere tilføjelse til havemuren er anlagt i en fundamentsgrøft og med træplanker under det murede fundament.



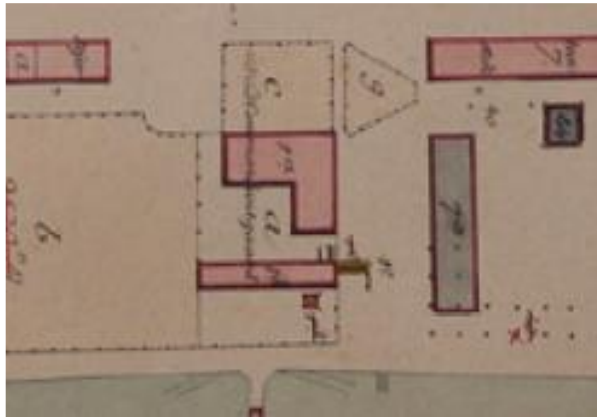
Figur 279 Træplanke (ST11387) i bunden af fundamentsgrøft til havemur bag Søndre Magasin. Set delvist ovenfra - V er opad. KBM4068_IMG_2138. Københavns Museum

Ved Nordre Magasin blev fundamentene i NV-hjørnet af den vestligste del af sydfløjen dokumenteret (SS14390), ligesom også fundamentet til den eksisterende havemur NV for Nordre Magasin blev delvist afdækket og registreret som SS14672.

Bygningsrest øst for Anneks, SG200065

Øst for Kommandantgårdens Anneks blev der i juli 2020 afdækket et lille parti af et teglstensmuret fundament i én stens bredde. Fundamentet fremkom i forbindelse med gravning af et stort tracé (ZT2823), der løb N-S, øst for Annekset og blev kun delvist afdækket. Fundamentet bestod af gule tegl og kunne ses i 11-12 skifters dybde. Det nordøstlige hjørne kunne ses ved afdækningen og befandt sig i en afstand af 3,10 m øst for Anneksets østvendte facade, og samlet set strakte fundamentet sig i alt 195 cm mod syd herfra. Den bevarede overkant af fundamentet var i kote ca. 0,8 DVR90. Desværre blev de fotos, der udgjorde dokumentationen for dette fundament, slettet ved en fejl.

Fundamentet kan sættes i forbindelse med en bygning, der i Fogh og Følners arkivalske rapport optræder på et kort fra Rigsarkivet, der illustrerer "situationen umiddelbart før 1894". Her ses en lille, kvadratisk struktur, der størrelses- og placeringsmæssigt svarer til det fundne. Strukturen synes på kortet at have et kryds over, hvilket kunne indikere, at der var planer om at rive bygningen ned som led i opførelsen af Frihavnsjernbanen. Dette svarer godt til, at den formodede vestside af strukturen må være fjernet ved etableringen af den sydligst dokumenterede del af betonstrukturen, der er omtalt ovenfor (SG200481). Desværre er det ikke muligt at aflæse på kortet, hvad denne bygning har været anvendt til, ligesom det ligger hen i det uvisse, hvornår den blev opført.



Figur 280 Udsnit af kort fra Fogh og Følners arkivalske rapport - angiveligt af situationen umiddelbart før 1894. Vest er opad. Original i Rigsarkivet

Syldstensfundament syd for Elefantstok, SG200447

Syd for Elefantstoks sydvendte gavl fremkom i en afstand af 6 m fra denne en ansamling af sten, der bedst kunne beskrives som et fragmenteret syldstensfundament (SS12224). Strukturen bestod af seks større kampesten (ca. 30 x 50 cm) og otte mindre sten, der syntes pakket ind mellem de større og sammen dannede en dobbelt række sten. Stenenes overkant lå i ca. kote 1,20 DVR90. Samlet udgjorde stenene en Ø-V-orienteret struktur på 2,0 x 0,7 m. Der kunne ikke erkendes en nedgravning, men jorden omkring stenene var mørk og relativt organisk opfyldsjord. Ved afrensning fremkom skår af dels kinesisk porcelæn (dateringsramme 1662-1722), dels sent, rødbrændt lertøj samt et enkelt skår fra en glasflaske fra jorden mellem stenene, SD200346.

Der fremkom ikke andre strukturer i nærheden, som kunne forklare tilstedeværelsen af denne. I det strukturen ligger parallelt med Elefantstoks sydgavl, er det en mulighed at det har været en udbygning til Elefantstok – eller en planlagt udbygning – der dog ikke synes at have overlevet i historisk kortmateriale.



Figur 281 Syldstensstrukturen SS12224, SG200447, set mod nord. KBM4068_IMG_2256. Københavns Museum

Stenene fremkom i forbindelse med afgravning af fladen forud for opbygning til ny brolægning i området (ZT12051) i juni 2021. Desværre blev stenene gravet bort som følge af en noget entusiastisk entreprenørs ønske om at kunne køre uhindret på arealet med en stor maskine.

Vognfadinger? SG200331 og SG200449

SGnummer og navn	Zone/felt	Stratigrafisk objekt	Fotos
SG200331 "Vognfading" nord for Materialgård	ZT11825	ST11879	IMG_2202-04
		ST11885	IMG_2198-2207
		ST11893	IMG_2198-99; 2202-04; 2206-07
		ST11897	IMG_2202-04
		ST11901	IMG_2199; 2207
SD200335	IMG_2198; 2213		
SG200449 Mulig "vognfading" syd for Sprøjtehus	ZT12838	ST12641	Non
		SD12645	Non

På nordsiden af Materialgården, blev der i maj 2021 gravet et N-S-orienteret fjernvarmetracé (ZT11825). I denne forbindelse fremkom ca. 1 meter under græsplænen dele af en særpræget, træbygget struktur, der mest af alt lignede fadingen til en vogn.



Figur 282 "Vognfadingen", SG2000331, set mod syd. KBM4068_IMG_2198. Københavns Museum

Strukturen bestod af en bund af planker (ST11885), der varierede i bredde mellem 13 og 29 cm. Samlet udgjorde de fem afdækkede planker en bredde på 118 cm, men da strukturen fortsatte ud af tracéet mod øst, kunne den fulde bredde af den ikke erkendes. Længden målte til 475 cm, og plankernes tykkelse kunne ved gennemboring konstateres at være 3 cm. I plankerne var rester af jernnagler, der indikerer, at der kan være eller have været mere af strukturen under plankerne. Naglerne sad i de fleste tilfælde ikke i noget synligt system, men lidt nord for midten var en Ø-V-orienteret række af fire nagler, og også i nord- og sydenden var der enkelte nagler, der var orienteret Ø-V i forhold til hinanden. Overkanten af plankerne var i kote 0,85 DVR90. Da tracéet ikke skulle graves dybere, blev plankerne blot dækket til igen med grus, da anlægsarbejdet afsluttedes. Langs nord- og vestsiden (hhv. ST11901 og ST11893) var sider af kantstillede planker, og det smalle, afdækkede stykke af sydsiden syntes ligeledes at være afgrænset af kantstillede planker (ST11897). Kanterne bestod af 3 cm tykke planker, der syntes at læne sig udad, men kan have været lodrette oprindeligt. Hvor de var bedst bevaret, nåede de en samlet højde på 37 cm. Vest for sydenden af strukturen var en lidt skråtstillet stolpe (ST11879), der syntes at holde siden ind til strukturens sydende. Stolpens længde kunne ikke måles, da den fortsatte under bunden af tracéet, men tværsnittet var 12,5

x 12,5 cm. Der blev udtaget en prøve til dendrokronologisk datering (PD200330), der viste, at tømmeret var fyrretræ, der var fældet efter 1822 AD (Se dendrokronologisk rapport i bilag 10).

Over plankebunden var et tyndt lag af en gullighvid, fedtet masse (SD200335), der bedst kunne karakteriseres som opblødt kalk.



Figur 283 "Vognfadingen", SG200331's sydende. Det fedtede kalklag, SD200335 ses oven på fyrretræsplankerne. Set ovenfra, vest er opad. KBM4068_IMG_2213. Københavns Museum

Tolkningen af strukturens funktion er vanskelig. Det forekommer ikke rimeligt, at en vogn skulle være begravet på dette sted, men måske kan fadingen have tjent som blandingskar eller lignende i forbindelse med andet anlægsarbejde på stedet. *Terminus-post-quem*-dateringen taget i betragtning, kunne den ses i relation til opførelsen af den endnu eksisterende Materialgård, der blev anlagt i 1842 (Andersen 2018: 41).

Syd for det lille sprøjtehus på den nordlige side af p-pladsen mellem Elefantstok og Artilleristok fremkom der i forbindelse med afgravning af flade og opgravning af blød bund og olieforurening (ZT12838) i juni 2021 et rektangulært, N-S-orienteret fyldskifte (SD12645). På østsiden syntes dette at være skarpt afgrænset af en kantstillet planke (ST12641), der var bevaret i 346 cms længde. Overkanten af planken indmåltes i kote 0,8-0,9 DVR90. Fyldskiftet fremstod som hvidligt og har formentlig bestået af en del kalk. Desværre blev både planke og fyldskifte bortgravet uden arkæologisk opsyn, før en nærmere registrering og fotografering lod sig gøre.

Det forekommer dog rimeligt at antage, at planken og fyldskiftet (samlet i SG200449) har udgjort dele af en struktur meget lig den ovenfor beskrevne SG200331. Både hvad angår dimensioner, orientering, kotemæssig placering og fyldens karakter, er de sammenlignelige.

De korsformede træstrukturer i Kassellets østdele, SG200057

SGnummer og navn	Zone/felt	Stratigrafisk objekt	Fotos
SG200057, Korsformede træstrukturer	ZT2270	ST2327	IMG_0733-39
	ZT3364	ST3370	IMG_981-982
	ZT3880	ST3868	Non
	ZT3880	ZT3929	Non

I den østlige del af Kastelet fremkom fire tømmer-strukturer, der i udformning lignede hinanden så meget, at de formodes at være del af samme overordnede struktur.

I tracéet ZT2270, der gravedes til en trykledning syd og sydøst for Mindepladsen i Kassellets østdele, fremkom i maj 2020 en kompleks træstruktur (ST2327), der bestod af en N-S-orienteret bjælke, der var 1,85 m lang og 16 cm bred og tappet sammen med en underliggende, Ø-V-orienteret bjælke, der var mindst 96 cm lang (ikke fuldt afdækket) og 18 cm bred. På den Ø-V-orienterede bjælke var indridset et romertal, VIII. Fra stedet, hvor de to bjælker overlappede, rejste der sig en lodret stolpe, der var anbragt i et rektangulært taphul i den N-S-orienterede del. Stolpen var 15 x 16 cm i tværsnit og var bevaret til en højde af 57 cm. Stolpen formodes at have været holdt på plads af skråstivere (kopbånd), idet der kunne ses skrå udsparringer på den nordlige og sydlige del af den N-S-orienterede bjælke, hvor disse formodes at have været fæstnet.

Der kunne ikke ses nogen nedgravning til strukturen, der dog formodes at have været delvist under jorden. De opmålte koter på den vandretliggende, korsformede del af strukturen var i 0,40 DVR90. Idet tracéet ikke skulle være dybere end netop, hvor de vandrette deles overkant lå, fik disse lov at blive bevaret *in situ*.

Der kunne ikke ses strukturer i nærheden, som denne kan have relateret sig til, men den stringente form, hvor den nedre del lå præcis N-S og Ø-V-orienteret, tyder på at det har været en stander eller lignende, der har været relateret til en større struktur.



Figur 284 Den korsformede struktur, ST2327, set mod NNØ. KBM4068_IMG_0734. Københavns Museum

Ca. 145 m syd for den ovenfor beskrevne struktur fremkom i august 2020 fragmenter af en lignende struktur. Tømmeret (ST3370) dukkede op i forbindelse med et mindre tracé (ZT3364), der gravedes, for at man kunne foretage understøbning under havemuren mellem Ny Arrest og det grønne areal i østdelen af Kastelet.

Ved opgravningen fremkom i første omgang kun en del af en N-S-orienteret, vandretliggende bjælke, men i feltets sydside kunne ses en rest af en lodretstående stolpe, som var nedtappet i konstruktionen og gav et fingerpeg om strukturens lighed med ovennævnte ST2327. Bjælkens overkant var 125 cm under nuværende terræn på dette sted, svarende til kote ca. 0,38 DVR90. Bjælken blev trukket ud af profilen, og den samlede, bevarede længde målt til 168 cm. Der

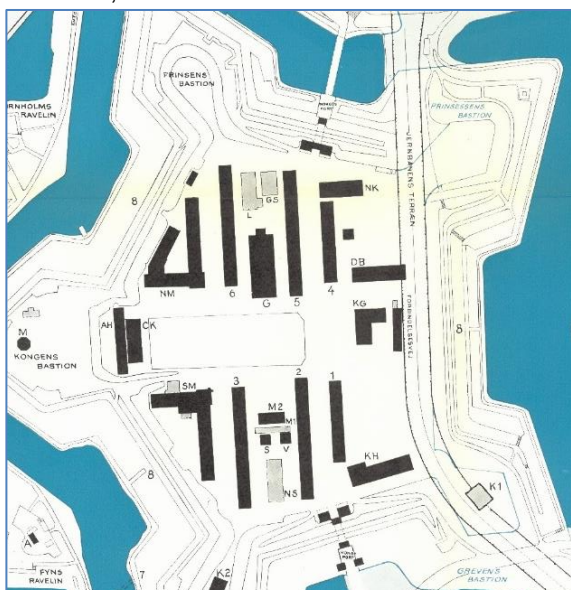
fremkom ikke dele af den formodede Ø-V-gående arm af strukturen, der formodes at være nedbrudt tidligere.

Der blev udtaget en prøve til dendrokronologisk analyse af ST3370 (PD3374), men denne blev ikke prioriteret til analyse og er siden blevet kasseret.



Figur 285 Bjælken ST3370 i ZT3364, set mod VSV. I venstre side ses resterne af en nedtappet, lodret stolpe, og i højre side den skrå udsparring, der har været fæste for en skråstiver/kopbånd. KBM4068_IMG_0981. Københavns Museum

Kun 2,6 m sydøst for ST3370 fremkom endnu en del af en struktur, idet der i september 2020 blev gravet videre på det store regnvandstracé (her ZT3880), der skulle løbe på østsiden af Ny Arrest og Kommandantgårdens have. I tracéets ene, skråt afgravede side fremkom en ØNØ-VSV-orienteret bjælke (ST3868), der så ud til at ligge vandret, men med ensartet fyldjord både over og under sig, hvormed det ikke kan afgøres med sikkerhed om bjælken var *in situ*. Overkanten af bjælken indmålte i kote 0,40 DVR90, svarende til de ovenfor beskrevne strukturers topkoter. Planken blev taget op og viste sig at være 150 cm lang, 17,2 cm bred og 5 cm tyk. Ligesom de to ovennævnte havde planken i enderne samme skrå udsparringer, der indikerer, at der har været fæstnet skråstivere/kopbånd til den.



Figur 286 Kort fra Krabbe 1964, bilag. Placeringen af Frihavnsjernbanen ses i Kastellets østlige del.

Endnu en bjælke med samme orientering dukkede op kun 1,7 m ØSØ for ST3868 og i samme tracé (ZT3880) som denne. Denne bjælke (ST3929) opmålte i kote 0,35 DVR90. Ved optagning målte længden til 146 cm, mens bredden og tykkelsen var hhv. 17 og 6 cm. Bjælken havde samme rektangulære taphul og skrå udsparringer som de øvrige og synes derfor at have haft samme funktion.

Samlet set synes de fire strukturer at være del af en overordnet struktur, der må have bestået af opstandere eller lignende placeret langs en linje, der i sydenden er NNW-SSØ-orienteret og længere mod nord er N-S-orienteret. Dette passer i store træk med forløbet af Frihavnsjernbanen, der fra 1894 til 1988 skar sig igennem Kastellets østlige del.

Ovale betonstrukturer i østdel af Kastellet, SG200061

SGnummer og navn	Zone/felt	Stratigrafisk objekt	Fotos
SG200061, Ovale betonstrukturer	ZT2270	SS2291; SC2316	IMG_0731-32
	ZT2728	SS2742	Non

I maj 2020 blev der i forbindelse med opgravning af et tracé til en trykledning (ZT2270) øst for Mindepladsen opmålt vestdelen af, hvad der formodes at være en oval, N-S-orienteret betonstruktur, SS2291.

Den fritlagte del bestod af en minimum 50 cm høj betonmur, hvis bevarede overkant indmåltes i kote 1,0 DVR90. Bredden på muren var ca. 18 cm. Idet feltet ikke skulle graves dybere, blev den nedre del af strukturen ikke fritlagt. Betonstrukturen var anlagt i en nedgravning, SC2316, der var gravet ned i den lyse lerjord, der fandtes her (det var her uklart, om det var intakt undergrund eller pålagt ler) og fyldt med mørkere, omblandet ler. På indersiden af betonstrukturen fremstod denne som opfyldt med gråbrunt, sandet ler, der dog ikke blev undersøgt nærmere. Der fremkom ingen fund, men i fylden sås stumper af metalkabler, som indikerer at der kan være tale om en teknikbrønd eller lignende.



Figur 287 Den ovale betonstruktur, SS2291 og den nedgravning, den er anlagt i, SC2316, set delvist ovenfra, vest er opad. KBM4068_IMG_0732. Københavns Museum

35 m stik syd for ovennævnte betonstruktur, fremkom i juni 2020 en lignende, oval struktur (SS2742) i forbindelse med gravning af et tracé til en stor regnvandsledning syd for pumpestationen (ZT2728). Strukturen var 220 cm lang og 145 cm bred, og den øverst bevarede del var i kote 0,69 DVR90. Desværre blev fotos af denne struktur ved en fejl slettet før overførsel.

Det forekommer rimeligt at de to strukturer har tjent samme formål, der formentlig har at gøre med Frihavnsjernbanen, der løb netop her.

N-S-orienteret betonstruktur, øst og nordøst for Anneks, SG200481

SGnummer og navn	Zone/felt	Stratigrafisk objekt	Fotos
SG200481, Betonstruktur – Frihavnsjernbanen?	ZT	SS2508	IMG_0765-67
	ZT2728	SS2508	IMG_0886-87
	ZT7774	Non	non

Parallelt med den østvendte facade af Annekset til Kommandantgården, 80 cm øst herfor, fremkom i slutningen af maj 2020 en del af en betonstruktur (SS2508), hvis overkant indmålt under græsplænen i kote ca. 1,10 DVR90. Fundamentet var N-S-orienteret og 60 cm bredt, men på østsiden sås nogle udposninger, der ragede ca. 25 cm længere ud mod øst. Overkanten af fundamentet fremstod meget plan, hvilket indikerer, at dette var den oprindelige udstrækning oppefter. Fundamentet fortsatte ud af tracéet (ej opmålt) mod både nord og syd, og den samlede længde kunne således ikke måles. Fundamentet var bevaret i en dybde af mindst 60 cm, men fortsatte under bunden af tracéet. Der syntes at være blevet ført kabler (uvis funktion) gennem fundamentet på et tidspunkt, men om disse har relation til dette eller skyldes noget helt andet, er uvist.

Få uger senere blev der i juni 2020 gravet NNØ herfor (ZT2728), og ved denne lejlighed fremkom endnu et parti af et N-S-orienteret fundament, som syntes at ligge på linje med ovennævnte og med overkanten i samme niveau. Fundamentet opmålt med samme kontekstnummer (SS2508). På dette fundament var der ca. 60 cm under den bevarede – og ligeledes meget plane – overkant en udposning eller en lille repos på vestsiden, der fik fundamentet til at blive 30 cm bredere nedefter. Fundamentet syntes at have en brat afslutning mod nord, men det er usikkert om denne var oprindelig eller et udtryk for, at et eller andet senere har fjernet den nordlige fortsættelse af den. Fyldjorden var på dette sted temmelig omrodet og kunne ikke hjælpe med en afklaring af dette spørgsmål.



Figur 288 Den nordlige del af betonstrukturen SS2508 i ZT2728. Set mod øst. KBM4068_IMG_0886. Københavns Museum

Ved gravning af et tracé til en trykledning (ZT7774) i december 2020, midt mellem de to ovennævnte dele af betonstrukturer, blev det noteret, at der var en betonstruktur i tracéet, men denne blev ikke opmålt eller beskrevet nærmere.

Det forekommer rimeligt, at de tre fund af betonstrukturer tilhører samme overordnede struktur, der således har været N-S-orienteret og mindst 16 m lang. Dateringsmæssigt må denne ligge efter 1850 på grund af materialet, muremesterbeton. Der kan ikke på kortene i Fogh og Følners arkivske rapport ses bygninger, der har ligget netop her, men det er muligt, at den fundne struktur har at gøre med Frihavnsjernbanen, der løb på dette sted fra 1894 til 1988.

Bygningsrester øst for Stjernestok, SG200384

SGnummer og navn	Zone/felt	Stratigrafisk objekt	Fotos
SG200484, Bygningsrester øst for Stjernestok	ZT4252	SS4366; ST4370; SC4382;	IMG_1129-31
		SC4393 SS4395	IMG_1133-34
		SS4401	IMG_1139

Øst for Stjernestok fremkom i forbindelse med gravning af tracé til regnvandsafledning (ZT4252) i september 2020 enkelte bygningsrester, der kun blev registreret i tracéets profil, idet de syntes delvist bortgravet ved tidligere lejlighed.

Nordligst, ca. 7,4 m øst for Stjernestoks nordligste ¼-del, sås en del af et Ø-V-orienteret fundament (SS4366) i muremesterbeton med gule og rødgule teglfragmenter i. Den bevarede overkant var ca. 80 cm under den nuværende overflade. Fundamentet var 43 cm bredt og bevaret i 23 cms højde. På nordsiden af fundamentet sås et fragmenteret bræt (ST4370), der muligvis skal ses som et forskallingsbræt, brugt ved støbningen af fundamentet. På begge sider af fundamentet skimtedes en nedgravning (SC4382), der anses for at være fundamentsgrøften.

På grund af materialet dateres fundamentet til at være opført efter 1850, og det har formodentlig udgjort fundamentet til en væg i en relativt let bygning, dets ringe bredde taget i betragtning.



Figur 289 Den gennemgravede fundamentsrest, SS4366 i ZT4252. Set mod øst. KBM4068_IMG_1129. Københavns Museum

Knap 2,5 m syd for ovennævnte sås endnu en fundamentsrest (SS4395) i profilen mod øst. Også denne var etableret i en fundamentsgrøft (SC4393), der kunne ses i profilen. SS4395 fremstod delvist opbrudt med skæve partier af hhv. gule teglsten og mørtel med nøddesten i. Idet den adskilte sig udseendemæssigt fra SS4366 er det ikke givet at de to dele hidrører fra samme bygning, men det kan heller ikke afvises at de gør.

Yderligere 7,7 m mod syd fremkom den sydligste fundamentsrest (SS4401), der er henført til SG200384. SS4401 var udført i muremesterbeton og var 40 cm bred (N-S). Der kunne ikke ses nogen nedgravning til dette fundament, og muligvis er det støbt direkte op ad det kraftige lag af gult ler (SD4275), der synes lagt ud over arealet som del af byggemodning (se ovenfor, SG200492, afsnit 8.2.3).

Ifald de tre bygningslevn hører sammen, må de hidrøre fra en relativt let bygning, der har været ca. 11 m lang (N-S).

Ifølge Fogh og Følners arkivalske rapport har der i 1800-tallet ligget flere forskellige skure øst for Stjernestok - blandt andet marketenderiet "Stjernen", der siden har givet navn til Stjernestok.

Betonfundament SØ for Materialgård, SS8456

På arealet øst for Materialgårdens SØ-hjørne fremkom ved afgravning af fladen (ZT8464) i januar 2021 en del af et betonfundament (SS8456), der formodes at stamme fra en mindre bygning på stedet. Den opmålte del af fundamentet var 1,7 m lang (N-S), og på den sydligst afdækkede del var der tilsyneladende et SØ-hjørne, mens der på østsiden kun 1,2 m nord herfor var, hvad der lignende et Ø-V-vendt forløb, der dog var fjernet. Det N-S-orienterede forløb var 12 cm bredt, mens den Ø-V-orienterede, formodede sydvæg var 22 cm bred. Placeringen taget i betragtning må bygningen have været meget lille, idet det nordligst afdækkede parti kun var 3,3 m stik øst for Materialbygningens SØ-hjørne.



Figur 290 Det spinkle betonfundament SS8456, set mod syd. KBM4068_IMG_1688. Københavns Museum

Der fremkom ikke yderligere dele af fundamentet, der formodes at være blevet fjernet ved tidligere lejlighed.

Linjefundament øst for Mindepladsen, SS1656

I forbindelse med anlæggelse af en kloak på arealet øst for Mindepladsen i Kastellet's nordøstlige ende i marts 2020, afdækkedes et fragment af et linjefundament af armeret beton med små, runde sten, SS1656, der var bevaret i 60 cms længde (N-S med let afvigelse mod NNØ-SSV). Fundamentets bredde var 47 cm, og det var 45 cm højt/dybt, og overkanten lå 32 cm under nuværende flade, svarende til kote ca. 1,2 DVR90. Da der ikke umiddelbart kendes til fundamenter, der burde være placeret på dette sted, er det muligt, at der er tale om et omlejret fragment af et fundament, som således stammer fra en bygning, der har ligget et andet sted. Der kan dog også være tale om et levn fra Frihavnsjernbanen.

Tønder vest for Artilleristok, SG200479

SGnummer og navn	Zone/felt	Stratigrafisk objekt	Fotos
SG200479, tønder vest for Artilleristok	ZT10727	ST10719	IMG_2048-2051
	ZT12866	ST12888	IMG_2300-2303

På arealet vest for Artilleristok fremkom, i forbindelse med gravning af kloaktracéer samt afgravning af fladen forud for nyetablering af brolægning, opfyldslag, som er beskrevet i afsnit 8.2.3. Ved afdækning af disse dukkede tillige et par trætønder op. Disse kan ikke med sikkerhed tolkes som enkeltstående strukturer, men kan også blot være ret store "inklusioner" i opfyldslagene.

ST10719 fremkom sydligst på arealet, ca. 7 m øst for Artilleristoks SV-hjørne. ST10719 var bevaret som en halv, vidjeombundet tønde, der stod lodret i jorden, men den sydlige halvdel var fjernet ved tidligere anlæggelse af en kloakledning. Hverken låget eller bunden af tønden var bevaret. Tøndens skønnede diameter var 55 cm, og den bevarede højde var 54 cm. Tøndestavene var 9 cm brede, og i bunden, hvor de var velbevarede, var de tilspidsede. Der kunne ikke konstateres en nedgravning til tønden.

Fyldet i tønden syntes at være nogenlunde intakt i den nordlige side af tønden, der ikke var blevet berørt af den tidligere anlæggelse af en kloakledning. Der indsamledes enkelte keramikskår af stentøj og sent rødbrændt lertøj med kohornsbemaling fra fylden (x4601 og x912).

En anden tønde (ST12888), meget lig ST10719 fremkom 18 m stik nord for ST10719, 2,6 m vest for Artilleristoks vestside. Denne bestod af en cirkulær underdel med træstaver – overdelen syntes fragmenteret ved tidligere lejlighed. Da der ikke kunne ses spor af nedgravning, og da fylden inde i tønden syntes at være af helt samme karakter som den omgivende jord, antoges tønden at være en "inklusion" i opfyldsjorden.

En tredje tønde (ST11931) blev udgravet kun 5,6 m VNV for ST10719, men da denne syntes relateret til bygningen Ny Stald (SG200332), er den henført til denne sub-gruppe (se afsnit 8.2.9 herover).



Figur 291 Tønden, ST12888, efter halvdelen af fyldjorden er bortgravet. KBM4068_IMG_2302. Københavns Museum

Affaldsgruber, SG200369 og SG200452

SGnummer og navn	Zone/felt	Stratigrafisk objekt	Fotos
SG200369 Affaldsgruber? øst for Kirken	ZT1748	SC1787; SD1807; SD1817; SD1830	IMG_0530-34; IMG_0537
	ZT1748	SC1881; SD1887	IMG_0541-42
SG200452 Affaldsgruber vest for Svanestok	ZT13595	SD13578; SD13586	IMG_2366-67; Non

På arealet foran Kirkens østvendte facade blev der ved afgravning af fladen i marts 2020 afdækket to fyldskifter (begge samlet under SG200369), der tolkedes som værende nedgravninger med ét eller flere fyldlag, hvis funktion dog ikke kunne bestemmes med sikkerhed.

Sydligst af de to var SC1787, der i fladen fremstod rektangulært med afrundede hjørner, ca. 245 x 165 cm. Orienteringen var N-S med en svag afvigelse mod NNØ-SSV. Afstanden til Kirkens østvendte facade var 8,2 m. Fra fladen opsamledes en kridtpibestump og enkelte skår af rødbrændt keramik. De øverste ca. 10-15 cm af grubens fyldlag var blevet trukket af med maskinen, men ved håndgravning af et smalt snit i siden af fyldskiftet, viste det sig, at nedgravningen må være temmelig dyb og med næsten lodrette sider. Hvor lagene øverst i fyldskiftet (SD1807 og SD1817) var lyse og med en del iblanding af mørtel, var fylden nedefter mørkere og mere humøs (SD1830). Bunden af nedgravningen blev ikke lokaliseret, da der ikke skulle graves dybere på stedet. Et enkelt skår af stengods/flødegods placerer opfyldningen af gruben mellem ca. 1740 og 1900, men hvad den er gravet for og hvornår, står endnu hen i det uvisse. Fylden i nedgravningen peger i retning af en tolkning som affaldsgrube, men de meget stejle sider, og det forhold at bunden ikke kunne findes ved det lille, håndgravede snit i siden af gruben, tyder på, at nedgravningen kan være så dyb, at en tolkning som brønd kunne være relevant.



Figur 292 Den formodede affaldsgrube, SC1787 med fyldlag afdækket i fladen, set mod vest. KBM4068_IMG_0531. Københavns Museum

Få meter nord for SC1787, og i en afstand af 9,3 m fra Kirkens østvendte facade, fremkom endnu et fyldskifte, der var tilnærmelsesvis rektangulært (SC1881). Fra jordlaget i toppen af dette (SD1887) blev indsamlet lidt keramik og glas, som umiddelbart peger på en datering efter ca. 1850. Ved optagning af gammel kloak ved siden af fyldskiftet kunne det konstateres, at fyldskiftet var ca. 60 cm dybt. På baggrund af fyldens indhold af dyreknogeter (ej indsamlet), glas og keramik, tolkes anlægget som værende en affaldsgrube, der dog oprindelig kan have haft en anden – og endnu ukendt – funktion.



Figur 293 Den nordlige affaldsgrube øst for kirken, SC1881 med fyldlag SD1887. Set mod vest. KBM4068_IMG_0542. Københavns Museum

Vest for Svanestok blev der i forbindelse med afgravningen af fladen forud for anlæggelse af ny brolægning (ZT13595) – og inden det store kloaktracé blev gravet N-S langs med stokken – delvist afdækket to fyldskifter (SD13578 og SD13586). Fyldskifterne lå begge ca. 4,4 m vest for Svanestok og der var 11,6 m imellem dem. Fyldskifterne blev ud fra deres formodede cirkulære form og indholdet af dyreknogeter, læderfragmenter, metalfund, kridtpiber og keramik i SD13586 begge tolket som værende affaldsgruber. Idet kun den østlige del af begge gruber afdækkedes i forbindelse med fladeafgravningen, var det meningen, at de skulle undersøges yderligere, når kloaktracéet ZT13621 skulle graves, men denne plan lykkedes desværre ikke, idet den sydligste grubes (SD13586) vestside blev bortgravet som følge af en kommunikationsbrist og den nordlige grube (SD13578) ikke kunne genfindes/erkendes ved gravning af tracéet.



Figur 294 SD13578 i ZT13595. Set delvist ovenfra - vest er opad. KB4068_IMG_2367. Københavns Museum

9 Sammenfatning

De arkæologiske undersøgelser i Kastellet i forbindelse med skybrudsprojektet har bragt mange forskelligartede resultater for en dag.

Ud fra opmålinger og analyser af de naturligt dannede lag er det muligt at fastslå, at arealet, hvor Kastellet siden hen blev opført, ikke overraskende har været en kystzone, hvor der i hvert fald i perioder har været strandeng med græsning. Et enkelt stentøjsskår fra senmiddelalderen vidner tillige om en vis udnyttelse af arealerne, før anlæggelse af Kastellets forgængere.

I forhold til Kastellets tidligste opbygning har det ikke været muligt at lokalisere anlæg eller lag, der med sikkerhed relaterer sig til Kastellets to forgængere, Sankt Annæ Skanse og Frederiks Kastel. Dog har undersøgelserne vist, at det af ældre kortmateriale kendte, store havnebassin ind til Kastellets indre, aldrig kan være realiseret. I visse dele af Kastellet vidner kraftige lag af pålagt moræneler om det enorme anlægsarbejde, der er foregået i forbindelse med etableringen af enten det nuværende Kastel eller dets forgængere.

De fundrige opfyldslag på arealerne mellem stokkene har formentlig haft en dobbelt funktion som både en måde, hvorpå man kunne komme af med husholdnings- og staldaffald og som byggemodning af de fugtige arealer. På lignende vis har man anvendt store mængder affald – formentligt både fra Kastellet og fra byen – da man omkring 1725 ønskede at opfylde den østlige side af Kastellet, som indtil da havde henligget som "De Indre Søer". Om De Indre Søer på et tidligt tidspunkt har været del af et N-S-orienteret havnebassin, kunne ikke fastslås, da der kun i sydenden, ved Ny Arrest blev lokaliseret en vestlig afgrænsning af vådområdet – og på dette sted skrånede bunden blot naturligt opad og var tilsyneladende ikke afgrænset af noget menneskeskabt.

De Indre Søer har indtil den forsætlige opfyldning formodentlig tjent som et belejligt sted at komme af med både affald og latrin. Der fremkom enkelte spor af stolper, der kan tolkes som levn af de vandhuse, som kendes fra historisk kortmateriale fra starten af 1700-tallet. De primære lag, der formodes at have dækket bunden af søerne, kunne i forbindelse med udgravningerne ikke afgrænses fra de kraftige opfyldslag, der dækkede dem. De metertykke fyldlag rummede et meget bredt udsnit af byens og Kastellets affald i form af både dyreknogler, keramik, glas, læder, tekstiler, metalgenstande og meget andet, opblandet med store mængder organisk materiale, som formodes at være staldaffald, sengehalm og opfejlet materiale, der er forgået i løbet af de 300 år, der er gået siden opfyldningen.

I forbindelse med udgravningerne fremkom mange levn, der er relateret til Kastellets vandforsyning gennem de seneste 350 år. En central brønd på Kirkepladsens østende må være identisk med "Kastellets ældste brønd", og denne blev bevaret *in situ*. En mindre, teglbygget brøndring sås i overfladen ved Kommandantgårdens NV-hjørne, ligesom den allerede kendte brønd ved Søndre Magasins NØ-hjørne også blev delvist afdækket. Af mere overraskende levn fremkom en ukendt trævandledning, NØ-SV henover Kirkepladsen i et meget dybt niveau, mens andre trævandedninger, der tillige kendes fra historisk kortmateriale, så dagens lys og dermed afslørede detaljer om drikkevandsforsyningen fra 1730'erne til midten af 1800-tallet.

På Kirkepladsen – mellem de vejforløb, der går hhv. mellem Nordre Magasin og Svanestok og Søndre Magasin og Elefantstok – fremkom større dele af en brolægning, der muligvis også har strakt sig op mod Kastelkirkens facade. Enkelte partier af andre brolagte flader blev registreret andre steder, men generelt synes brolægninger at være kommet til ret sent i Kastellets historie og de synes at være blevet omlagt ved at man har fjernet den eksisterende brolægning, før man har lagt en ny, fremfor at lægge ny brolægning oven på den eksisterende. På samme tid, som man er begyndt at brolægge veje og pladser i Kastellet, sker der en brat nedgang i mængden af detektorfundne mønter – hvilket må sættes i forbindelse med at man kan høre, når man taber en mønt på en brolagt flade i modsætning til på en jordvej eller opmudret flade.

Enkelte strukturer, der tolkes som latriner eller skarnkasser, er undersøgt i forbindelse med skybrudsprojektet. De fleste latriner synes dog anlagt i perifere dele af Kastellet, der ikke er blevet berørt af anlægsarbejdet. Enkelte gamle og nyere afløbsstrukturer er tillige blevet registreret.

Hovedparten af de påtrufne strukturer i forbindelse med skybrudsprojektet er levn af fundamenter fra tidligere bygninger i Kuppet. De fleste af disse er ved hjælp af historisk kortmateriale og øvrige skriftlige kilder velkendte og kunne identificeres uden problemer, mens enkelte ikke synes at optræde i det kildemateriale, der har været tilgængeligt i forbindelse med undersøgelserne – primært Fogh og Følner's arkivalske gennemgang samt artikler udarbejdet af Kuppets Venner. Således synes de bygninger, der er kendt som Lavethuset og Loppeteatret, at have gennemgået flere ombygninger og for Loppeteatrets vedkommende tilmed at strække sig længere bagud i tid end hidtil antaget.

En gruppe af strukturer må relatere sig til Frihavnsjernbanen, der løb gennem Kuppet fra slutningen af 1800-tallet og frem til re-etableringen af Kuppets østlige del i 1990'erne. Der er dog også fremkommet mere kuriøse strukturer, som ikke umiddelbart har kunnet tolkes – herunder en vognfadingslignende struktur nord for Materialgården og et syldstensfundament syd for Elefantstoks sydvendte gavl.

10 Fremtidigt arbejde

Ved fremtidige arbejder i det fredede fortidsminde, Kuppet, vil Københavns Museum som udgangspunkt anbefale, at arbejdet overvåges, og der afsættes tid i anlægsarbejdet til at arkæologiske levn kan undersøges og registreres grundigt. Selvom der i forbindelse med skybrudsprojektet er foretaget opgravninger på de fleste steder i Kuppets indre, forventes det, at der fortsat ligger mange arkæologiske levn gemt under de nyetablerede brolægninger.

På østsiden af Nordre Magasins sydende vil det være oplagt at undersøge, om den dybtliggende, NV-SØ-orienterede trævandedning, der også løber over Kirkepladsen, har været forbundet til en brønd eller et andet – endnu ukendt – system af vandedninger. Ligeledes vil det på Kirkepladsens sydøstside og under Hovedgaden SØ for Kirkepladsen ved dybere anlægsarbejde være relevant at undersøge, om den samme, dybtliggende trævandedning fortsætter i denne retning – og hvad den har været forbundet med. I denne forbindelse bør man være opmærksom på eksistensen af "Kuppets ældste brønd", der blev *in situ*-bevaret ved skybrudsprojektet.

På arealet foran Kirken ligger der fortsat fundamenter til det ufuldendte slot fra 1660'erne. Disse bør ikke berøres, hvis det kan undgås, idet de i kraft af opbygningsmetoden uden brug af bindemidler er meget løse i strukturen og let falder fra hinanden, når man støder på dem ved anlægsarbejde. Samtidigt er de diffuse at opmåle og erkende, når de påtræffes. Det bør undersøges nærmere, om de i fundamentet anvendte sandstensfragmenter kan identificeres nærmere.

Ved eventuelle fremtidige anlægsarbejder i Kuppets østlige del bør der tages højde for muligheden for at støde på endog meget fundrige opfyldslag. Disse bør om muligt forsøges undersøgt på en måde, hvor det er muligt at udskille de nedre, tidligt aflejrede lag fra de øvre opfyldslag. Idet der kun i begrænset omfang er gravet dybt i forbindelse med skybrudsprojektet på den nordlige del af det sted, hvor De Indre Søer formodes at have strakt sig, bør dette areal undersøges nærmere, hvis muligheden byder sig.

Flere steder i Kuppet er i forbindelse med skybrudsprojektet dokumenteret nedgravninger, lag og/eller strukturer, der strakte sig dybere ned, end anlægsarbejdet rakte. Disse anlæg bør ved kommende gravearbejder undersøges nærmere. Dette gælder eksempelvis på de to parkeringspladser, hhv. nord for Kirkepladsen og syd for Materialgården og på arealerne lige foran Kirken, hvor der blev set en rektangulær nedgravning, der muligvis er en hidtil ukendt brønd. Ligeledes bør den opmålte brønd ved Kommandantgårdens NV-hjørne undersøges nærmere, hvis der foretages anlægsarbejde på dette sted.

11 Formidlingsmæssige aktiviteter

I forbindelse med skybrudsprojektet blev der truffet aftale om en del forskellige formidlingsaktiviteter, hvoraf de fleste blev finansieret af bygherre.

- Bygherres infofilm om projektet med deltagelse af Camilla Haarby Hansen
- Artikelserie til Facebook (Kastellet) og andre interessenter (Kastellets Venner, FES) – skulle have ledt frem til et formidlingsevent på Kulturnatten/Kastellets fødselsdag, der dog blev aflyst pga Covid-19-restriktioner. Artiklerne på Kastellets Facebook blev *re-posted* på Københavns Museums Facebook-side.
- Kulturnatten 2021 – tre foredrag afholdt af Camilla Haarby Hansen og Niels Henrik Andreassen samt Bruno Jeppsson som repræsentant for bygherre.

Dertil afholdtes enkelte rundvisninger og besøg i regi af Københavns Museum:

28. august 2020 Besøg af første årgang fra Saxo-instituttet – om arkæologi og metode (ikke betalt af bygherre).

29. oktober 2020 Besøg af underviser Henriette Roued-Cunliffe fra IT-Universitetet til en forelæsning (studerende via Zoom) om arkæologi og dataindsamling og -behandling (ikke betalt af bygherre).

16. november 2020 Besøg af Julie Blicher Trojaborg – udarbejdelse af materiale til film om arkæologers arbejdsmetoder i forbindelse med Novo-projektet på Københavns Museum (ikke betalt af bygherre).

Camilla Haarby Hansen deltog i interview med Peter Schøning fra H&K vedrørende udgravningerne på Kastellet – dette blev til artiklen "Et sjældent kik i Kastellets historie" i artikelserien Bag om København på Københavns Kommunes Bibliotekers hjemmeside: [Et sjældent kik i Kastellets historie | Københavns Biblioteker \(kk.dk\)](#) (ikke betalt af bygherre)

Juni 2021 Besøg af seminarudgravningshold, der deltog i afdækning af noget af Ny stald samt fundamenter til maskinhus ved Søndre Magasin.

20. august 2021 Besøg af fire studerende samt Per Ole Rindel fra Saxo-instituttet – del af seminarudgravning med fokus på by-arkæologi. Om metoder, sikkerhed og fundfremvisning (ikke betalt af bygherre).

12 Litteratur

Andersen, F. 2018: *Nu Forsvundne Bygninger i Kastellet. Siden 1945*. Kassellets Venner 2018

Andersen, F. 2019: *Hygiejne i Kastellet gennem tiderne. Eller mangel på samme*. Kassellets Venner 2019

COWI/FES 2015: *GPR Kortlægning af Kirkepladsen*. Februar 2015

Dahl, B. W. 2017: *Til Rigets forsvar og Byens gavn*, Bind I-III. Museum Tusulanums Forlag, København 2017

Eriksen, F. S. 2021: *Kastellets afløb. Fra vandhuse til propellerpumper*. Forfatteren i samarbejde med Kassellets Venner og Historiske Samling 2021

KD = Københavns Diplomatarium. Udgivet af O. Nielsen. Tilgået via hjemmesiden www.eremit.dk

Krabbe, H. 1964: *Kastellet gennem 300 år*. Martins Forlag, København 1964

Krohn, V. 1929: Kastellet Frederikshavns brønde og vandforsyning. I: *Historiske Meddelelser om København*, Anden Række, 4. Bind, 1929-30, s. 264-275. København 1929

Krohn, V. 1937: Kastellets forskellige stalde, særlig Madam Bugges Stald. I: *Historiske Meddelelser om København*, Tredie Række, 2. Bind, 1936-37, s. 403-415. København 1937

Krohn, V. 1944: Kirkepladsen og gaderne i Kastellet Frederikshavn. I: *Historiske Meddelelser om København*, Tredie Række, 6. bind, 1944-46, s. 238-268. København 1944

Lorenzen, V. 1930A: *Haandtegnede kort over København 1600-1660*. Henrik Koppels Forlag, København 1930

Nielsen, O. 1892: *Kjøbenhavns Historie og Beskrivelse VI. Kjøbenhavn under Kong Frederik d. Fjerde (1699-1730)*. København 1892

Pontoppidan, E. 1760: *Origines Hafnienses, eller den Kongelige Residentz-Stad Kiøbenhavn, Forestillet i sin oprindelige Tilstand, Fra de ældste Tider af, indtil dette Seculi Begyndelse ...*

Strunge/Grontmij 2015: *Kastellet, klimasikring. Geoteknisk Undersøgelse*. Januar 2015

13 Tabeller

Tabel 1 Tidligere arkæologiske observationer i området	8
Tabel 2 Administrative data og udgravningsdata	10

14 Illustrationer

Figur 1 Oversigtskort over det berørte område med markering af selve undersøgelsens placering. Københavns Museum	5
Figur 2 I Nationalmuseets arkiver er fremkommet denne tegning, der vidner om graveaktivitet i 1942. Original i Nationalmuseets Topografiske Arkiv	11
Figur 3 Udsnit af kort over Københavns Fæstningsværker m.m. 1858-59. Nordvest er opad. Koter angivet i fod over daglig vande. Original i Københavns Stadsarkiv	12
Figur 4 Ifølge Lorenzen er kortet en kopi af et opmålingskort med projekterede arbejder, der tidligere har befundet sig i Det Kgl. Bibliotek. Her ses Sankt Annæ Skanse projekteret, ca. 1629. Lorenzen 1930A, IV. = KB HA GKS folio 350.	14
Figur 5 Udsnit af kort – sandsynligvis tegnet af Peter Bysser omkring 1648. NV er opad. Original i Det Kgl. Bibliotek, HA NKS 372d fol., nr. 3.	15
Figur 6 Udsnit af kort dateret til 1659. Angiveligt lavet på basis af 1649-planen. NV er opad. Original i Krigsarkivet i Stockholm.	15
Figur 7 Udsnit af Erik Dahlbergs kort over København, udarbejdet i juli 1658. Nord er (nogenlunde) opad. Original i Krigsarkivet i Stockholm.	16
Figur 8 Udsnit af kort over Kastellet. Angiveligt tegnet af ingeniør Rüse i 1666 som en del af afleveringsforretningen over Kastellet. Nord er opad. Original i Det Kgl. Bibliotek	16
Figur 9 Udsnit af Resens kort over København, 1674. SØ er opad. Original i Det Kgl. Bibliotek	17
Figur 10 Udsnit af kort over København, 1694. SØ er opad. Original i Det Kgl. Bibliotek	17
Figur 11 Kort fra starten af 1700-tallet. Vest er opad. Original i Rigsarkivet	18
Figur 12 Kort over Kastellet, ca. 1730. Vest er opad. Original i Det Kgl. Bibliotek	18
Figur 13 Udsnit af kort over Kastellet, 1754. Nord er opad. Original i Rigsarkivet	19
Figur 14 Udsnit af Geddes eleverede kort over København, 1761. Nord er opad. Original i Københavns Stadsarkiv	19
Figur 15 Kort over Kastellet med info om haver og skure, 1853, mærket "Jantzen". Nord er opad. Original i Rigsarkivet, Ingeniørkorpsets Historiske Tegningsarkiv.	20
Figur 16 Udsnit af kort over Central København med sporvejslinjer 1929. Pios Turistkort Nr. 15. Trykt hos Chr. Cato, København. Kbh-billeder.dk	20
Figur 17 Vandsoldestationen i brug. Arkæolog, Marc Hauge solder. KBM4068_IMG1062. Københavns Museum	24
Figur 18 Niels H. Andreasen gennemgår de opgravede sten med henblik på afsøgning for skåltegn og andre mærker. KBM4068_IMG_2470. Københavns Museum	25
Figur 18 Niels H. Andreasen gennemgår de opgravede sten med henblik på afsøgning for skåltegn og andre mærker. KBM4068_IMG_2470. Københavns Museum	26
Figur 19 Oversigtsplan over placeringen af Bygherres Prøvegravninger. Udarbejdet af Arkil ud fra forlæg af Fog og Følner. NB: De gule markeringer svarer ikke størrelsesmæssigt til prøvehullernes størrelse.	28
Figur 20 Prøvehul nr. 03E01/ZT1001 ved Kastelskirkens østside i den nordlige del af bygningen, set mod vest. KBM4068_IMG_0008, Københavns Museum	29
Figur 21 Prøvegravningsfelt 00X64/ZT1008. Vue under kirkens fundament på nordsiden. Set mod syd. KBM4068_IMG_0030. Københavns Museum	29
Figur 22 Prøvegravningsfeltet 00X64/ZT1008 mellem Kastelskirkens nordligste facade og støttemuren til rampen/apparail'en nord herfor. Set delvist ovenfra - vest er opad. KBM4068_IMG_0032. Københavns Museum	30
Figur 23 Udsnit af Samuel Christian Geddes optegnelser over bygninger i Kastellet, 1754. Her ses et snit gennem Svanestok. Original i Rigsarkivet	31
Figur 24 Plan over placeringen af de fem prøvegravninger langs vestsiden af Stjernestok. Vest er opad.	32
Figur 25 Prøvegravning 04W53 / ZT1034. Set mod øst. Kampestenen til højre i billedet synes hugget flad KBM4068_IMG_0126. Københavns Museum	32

Figur 26 Prøvegravning 04 W 57 / ZT1085, set mod øst. Teglene i det øverste skifte af større dimensioner end de øvrige tegl. KBM4068_IMG_0312. Københavns Museum	33
Figur 27 Prøvegravning 04W56/ZT1084, set mod øst. Mindre granitkvadre indsat under sokkelstenen i højre side af billedet. KBM4068_IMG_0314.....	33
Figur 28 Plan over placeringen af de seks prøvegravninger langs med Artilleristoks østside. Vest er opad.	34
Figur 29 Prøvegravning 10E40/ZT1035, set mod vest. KBM4068_IMG_0130. Københavns Museum	34
Figur 30 Prøvegravning 10E41/ZT1083, set mod vest. KBM4068_IMG_310. Københavns Museum	35
Figur 31 Prøvegravning 10E45/ZT1077, set mod vest. KBM4068_IMG_0294. Københavns Museum	35
Figur 32 Plan over placeringen af de otte prøvegravningshuller langs Elefantstoks vestside. Vest er opad.	36
Figur 33 Prøvegravning 21V19/ZT1051, set mod øst. Bemærk granitkvaderstenen øverst til venstre i fundamentet. KBM4068_IMG_0181. Københavns Museum	36
Figur 34 Plan over placeringen af de ni prøvegravningsfelter langs Svanestoks østside. Vest er opad.....	37
Figur 35 Prøvegravningsfelt 31E20/ZT1013. Set mod vest. Kampestenene i hullets nordlige ende fortsætter mindst 100 cm under sokkelstenens underkant. KBM4068_IMG_0055. Københavns Museum.....	37
Figur 36 Prøvegravningsfelt 31E23/ZT1047. Set mod vest. KBM4068_IMG_0353. Københavns Museum.....	38
Figur 37 Prøvegravningsfelt 31E26/ZT1010 set mod vest. KBM4068_IMG_0038. Københavns Museum	38
Figur 38 Plan over placeringen af de syv prøvegravninger langs Generalstoks østside. Vest er opad.....	39
Figur 39 Prøvegravning 36E32/ZT1014. Set mod vest. KBM4068_IMG_0058. Københavns Museum	39
Figur 40 Prøvegravningsfelt 36E36/ZT1024, set mod vest. KBM4068_IMG_0082. Københavns Museum.....	40
Figur 41 Prøvegravningsfelt 36E38/ZT1029, set mod vest. KBM4068_IMG_0111. Københavns Museum.....	40
Figur 42 Plan over placeringen af de fem prøvegravninger langs Fortunstoks vestside. Vest er opad.....	41
Figur 43 Prøvegravning 39W51/ZT1045, set mod øst. KBM4068_IMG_0153. Københavns Museum	41
Figur 44 Prøvegravning 39W49/ZT1074, set lidt ovenfra, mod øst. KBM4068_IMG_0256. Københavns Museum.....	42
Figur 45 Prøvegravning 39W48/ZT1073 nær Fortunstoks nordende, set mod øst. Bemærk ændringen af teglstensopmuringen ca. midt for. KBM4068_IMG_0254. Københavns Museum	42
Figur 46 Prøvegravning 22W10/ZT1091. Set mod øst. KBM4068_IMG_0324.....	43
Figur 47 Prøvegravning 22W11/ZT1092. Set mod øst. KBM4068_IMG_0328.....	43
Figur 48 Prøvegravning 00X71A/ZT1087 på Søndre Magasins sydligste side. Set lidt ovenfra mod nord. KBM4068_IMG_0335.....	44
Figur 49 Prøvegravning 22N08/ZT1062, set mod syd. KBM4068:IMG_0229. Københavns Museum	44
Figur 50 Prøvegravninger langs Nordre Magasins sydvendte facade samt østsiden og nordgavlen. Vest er opad.	45
Figur 51 Prøvehul 24S07/ZT1002, set lidt skråt ovenfra, mod NNV. KBM4068_IMG_0003. Københavns Museum.....	45
Figur 52 Prøvehul 24S06/ZT1003. Set delvist ovenfra, mod nord. Bemærk de høje, smalle sokkelsten. KBM4068_IMG_0358. Københavns Museum.....	46
Figur 53 Prøvegravning 24E05/ZT1004, set mod vest. KBM4068_IMG_0012. Københavns Museum	46
Figur 54 Prøvegravning 24E04A/ZT1050, set mod vest. KBM4068_IMG_0167. Københavns Museum	47
Figur 55 Prøvegravningsfeltet 24E04/ZT1005 ved portåbningen på Nordre Magasins østside. Set mod vest. KBM4068_IMG_0019. Københavns Museum.....	47

Figur 56 Prøvegravning 24E03/ZT1006 ved en døråbning på Nordre Magasins østside. Set mod vest. KBM4068_IMG_0034. Københavns Museum	48
Figur 57 Prøvegravning 24N02/ZT1048. Set mod syd. KBM4068_IMG_0171. Københavns Museum	48
Figur 58 Prøvegravning 05N59/ZT1100. Set mod syd. IMG_KBM4068_0387. Københavns Museum	49
Figur 59 Prøvegravning 05N60/ZT1096 ved Ny Arrests NØ-del. Set mod SSØ. IMG_KBM4068_0367. Københavns Museum	49
Figur 60 Prøvegravning 11S30/ZT1066, set mod nord. KBM4068_IMG_0224. Københavns Museum	50
Figur 61 Tidligere fundament under Sprøjtehusets NØ-hjørne. Set mod syd. IMG_KBM4068_0246. Københavns Museum	51
Figur 62 Prøvegravning 26E62/ZT1039, set mod NV. KBM4068_IMG_0136. Københavns Museum	51
Figur 63 Prøvegravning 43S46/ZT1093, opmuring med tegl under Norgesportens østlige del. Herunder ses kampesten. IMG_KBM4068_0348. Københavns Museum	52
Figur 64 Prøvegravning 43S47/ZT1094 set ovenfra - nord er opad. De store kampesten under teglfundamentet ses i højre side. IMG_KBM4068_0374. Københavns Museum	52
Figur 65 Prøvegravning 45N61/ZT1098 i Kongeporten. De mange forstyrrelser giver næppe et retvisende billede af fundamentets opbygning. Set mod ØNØ. IMG_KBM4068_0363. Københavns Museum	53
Figur 66 Plan over placeringen af prøvegravningsfelterne i forhold til den formodede placering af det ufuldendte slots fundamenter. Nord er opad.	54
Figur 67 Udsnit af tegning fra Samlingen af Arkitekturtegninger, der viser grundplanen til det planlagte slot i Kastellet. Nord er opad.	54
Figur 68 Prøvegravning 00X66/00X67/ZT1012, set mod NØ. KBM4068_IMG_0047. Københavns Museum	55
Figur 69 Den midterste del af prøvegravningsfeltet 00X66/00X67/ZT1012. Set ovenfra, SØ er opad. KBM4068_IMG_0051. Københavns Museum	55
Figur 70 Prøvegravningsfelt 00X72/ZT1031, set mod vest. KBM4068_IMG_0120. Københavns Museum	56
Figur 71 Prøvegravningsfeltet 00X73/ZT1059, set mod Nord. KBM4068_IMG_0202.	56
Figur 72 Prøvegravningsfeltet 00X69/ZT1058, set lidt ovenfra mod VNV. KBM4068_IMG_0197. Københavns Museum	57
Figur 73 Prøvegravning 00X68/ZT1061. Set lidt ovenfra, V er opad. KBM4068_IMG_0208. Københavns Museum	57
Figur 74 De udlagte prøvegravningsfelter på arealet mellem Svanestok og Generalstok i Kastellet. Bemærk, at den tynde blå streg angiver eksisterende beplantning på arealet og ikke bygninger.	58
Figur 75 Prøvegravning 00X78/ZT1014, set mod nord. KBM4068_IMG_0065.	59
Figur 76 Prøvegravning 00X77, set oppefra, NV er opad. KBM4068_IMG_0099.	59
Figur 77 Prøvegravningsfelt 00X76/ZT1018, set ovenfra, SØ er opad. KBM4068_IMG_0072.	60
Figur 78 Udsnit af udateret tegning af Lavethuset. Original i Rigsarkivet.	60
Figur 79 Udateret foto af Loppeteatret (men efter 1882, idet det er Gymnastikhuset, der kan ses i højre side), set mod nord. Fra: Krabbe 1964: 153.	61
Figur 80 Prøvegravningsfeltet 00X74/ZT1026, set lidt ovenfra. NV er opad. KBM4068_IMG_0091. Københavns Museum	61
Figur 81 Prøvegravningsfelt 00X75/ZT1075, set ovenfra, N er opad. Det N-S-orienterede fundament i gullige tegl ses i feltets N-ende. I den sydlige ende ses et N-S-orienteret kloakrør. KBM4068_IMG_0279.	62
Figur 82 Gamle Stald set mod syd. Udateret foto (men efter 1882, idet Gymnastikhuset skimtes i baggrunden). Krabbe 1964: 115	63
Figur 83 Prøvegravningsfelt 00X84/ZT1095, set mod SØ. N-S-orienteret fundament i tegl og kampesten. KBM4068_IMG_0378	63
Figur 84 Kirkepladsen omkring 1910. I baggrunden ses fra venstre: Nordre Magasin, Svanestok og Gymnastikhuset. Foto fra Peter Elfelts samling i Københavns Museum, Kbh-billeder.dk.	64
Figur 85 Prøvegravningsfelt 00X86. Set ovenfra, SØ er opad. KBM4068_IMG_0233.	65

Figur 86 Prøvegravning 00X65 med sten hidrørende fra fundament til havemur. Set ovenfra, V er opad. KBM4068_IMG_0140	65
Figur 87 Prøvegravning 00X70/ZT1069 med stenansamling i bunden. Set mod NNV. KBM4068_IMG_0237	66
Figur 88 Prøvegravning 00X71/ZT1070. Set mod øst. KBM4068_IMG_0239.....	66
Figur 89 Oversigtsplan over gravede felter i Kastellet. Hovedtracéer er angivet med blå, afgravede flader med grønt og de øvrige, mindre tracéer ses med rødt. Københavns Museum	68
Figur 90 Lagfølge af naturligt afsatte lag og linser i ZT6084. Nederst ses grågult moræneler (SD5071), herover mørke og lyse linser af post-glacialt sand (SD6105) og derover SD5066, der tolkes som en vækstshorisont. Set mod V. KBM4068_IMG_1352. Københavns Museum	70
Figur 91 Lagfølge ud for Generalstoks vestside (ZT5015): Nederst grus og kompakt, gråblåt ler (SD5316 og SD5322). Herover sandlaget SD5328, der overlejres af et lag af gytje med enkelte sten, SD5335. Set mod vest. KBM4068_IMG_1205. Københavns Museum	71
Figur 92 Den organiske linse, SD2220 samt vandomlejrrede lag af sand ses i profilen i nordsiden af ZT2063 på Kirkepladsen. KBM4068_IMG_0712. Københavns Museum	72
Figur 93 Lagfølge set i vestsiden af tracéet ZT9501 øst for Elefantstoks sydlige ende. Undergrunden fremstår her mørk gul og gruset. Set mod vest. KBM4068_IMG_1978. Københavns Museum.....	73
Figur 94 Lagfølge på den nordlige del af p-pladsen mellem Artilleristok og Elefantstok – under nordgavlen til Ny Stald. Set mod syd. KBM4068_IMG_2295. Københavns Museum	74
Figur 95 Horisont af fedtet, gråsort materiale, der tolkes som naturligt aflejret ler med manganudfældning. Herover ses pålagt ler og over dette den nederste del af vandrenden, SG200059. KBM4068_IMG_0539. Københavns Museum	76
Figur 96 Profilsnit gennem naturlige lagfølger og pålagt materiale ca. midt på Kirkepladsen. På dette sted skræner den mørke horisont opad mod nord. Set mod vest. KBM4068_IMG_0769. Københavns Museum.....	77
Figur 97 Skår (x405) af Siegburg-vare fra SD2102 i ZT2063 på Kirkepladsen. Københavns Museum	77
Figur 98 Nærbillede af lagfølge på Kirkepladsens norddel (i ZT6183). Det grågule undergrundsler med et tyndt lag af sand og herover den mørke horisont (SD5066). KBM4068_IMG_1373. Københavns Museum.....	78
Figur 99 Profilsnit i ZT7544, syd for Nordre Magasins sydvendte facade. Den mørke horisont, SD7585, overlejres af pålagt ler - og hele lagfølgen er gennemskåret af nedgravningen til fundamentet til slottet (SG200066). Set mod nord. KBM4068_IMG_1571. Københavns Museum	78
Figur 100 Arbejdsfoto: De organiske aflejringer med grålige sandpartier (SD4314) med skarp overgang til det underliggende undergrundsler (SD4319) studeres. KBM4068_IMG_1145. Københavns Museum.....	79
Figur 101 Parti af lagfølge ud for Elefantstoks østvendte facade. SD9879, SD9880, SD9881 og SD9882. Set mod vest. KBM4068_IMG_1978. Københavns Museum	79
Figur 102 Udsnit af kort over Københavns fæstningsværker, angiveligt af E. Dahlberg 1658. Øst er nogenlunde opad. Original i Krigsarkivet i Stockholm	82
Figur 103 Udsnit af kort dateret til 1659. Angiveligt lavet på basis af 1649-planen, der var "forevist" og formentlig således godkendt af Frederik d. 3. NV er opad. Original i Krigsarkivet i Stockholm	82
Figur 104 Udsnit af kort fra 1696, angiveligt på forlæg af E. Dahlberg over København i 1658. SØ er opad. Original i Det Kgl. Bibliotek.	82
Figur 105 Udsnit af kort tegnet af L. Both og udgivet i 1859. Skal forestille "Kjöbenhavn Förend den blev beleiret 1658 af de Svenske". NV er opad. Original i Det Kgl. Bibliotek	83
Figur 106 Plantegning af Kastellet - angiveligt udført af Rüse i 1666. Nord er opad. Original i Det Kgl. Bibliotek, HA GKS 717, nr. 2.	84
Figur 107 Plan over registrerede dele af fundamenter til det ufuldendte slot, SG200060. Stenstrukturer med grå og udgravningsfelter med rød streg. Københavns Museum	85
Figur 108 Tværnsnit gennem fundamentet til det østligste vægforløb i slottets NØ-tårn (SS7553). Set mod nord. Den østlige side bortgravet af nedgravning til gammelt gasrør (SM7548). KBM4068_IMG_1564. Københavns Museum	86
Figur 109 SS7608/SS7710 set i gravefronten mod vest. KBM4068_IMG_1576. Københavns Museum.....	87

Figur 110 Tværsnit gennem fundamentet til nordvæggen i NØ-fløjen af slottet, SS8093. Set mod vest. KBM4068_IMG_1620. Københavns Museum	87
Figur 111 Tværsnit af fundamentsdelen SS9132 set mod syd. KBM4058_IMG_1763. Københavns Museum.....	88
Figur 112 SS9347 under afdækning, set mod øst. KBM4058_IMG_1783. Københavns Museum	89
Figur 113 Den Ø-V-orienterede fundamentsdel, SS9432, set delvist ovenfra, mod øst. Fundamentet bestod af natursten i en diffust afgrænset nedgravning. KBM4068_IMG_1817. Københavns Museum.....	89
Figur 114 Tværsnit gennem de to Ø-V-orienterede fundamentsforløb under græsset ved rækken af kastanjetræer på Kirkepladsens nordside. Set mod øst. KBM4068_IMG_2184. Københavns Museum.....	90
Figur 115 Fra Fogh og Følners rapport: Plan og opstalt/snit af slottet og møllen. Syd opad. En flap henover vestfløjen viser den i en udgave med svære mure, mens tegningen nedenunder gengiver vestfløjen i et udtryk som de øvrige fløje. Samlingen af Arkitekturtegninger/Danmarks Kunstbibliotek.	90
Figur 116 Formodede levn af fundamenter til det ufuldendte slot nedenfor rampen ved Søndre Magasin. Set mod VSV. KBM4068_IMG_2382. Københavns Museum	91
Figur 117 Fundamentet SS11703 delvist gennemgravet. Set mod nord. Øst herfor ses et senere, N-S-orienteret trævandør, ST11696. KBM4068_IMG_2169. Københavns Museum	91
Figur 118 Tværsnit gennem fundamentet til den sydlige mur i slottets SØ-tårn. Set mod vest. KBM4068_IMG_2287. Københavns Museum.....	92
Figur 119 Længdesnit af parti af fundamentet til SØ-tårnets sydmur (SS11806). Set mod syd. KBM4068_IMG_2290. Københavns Museum.....	92
Figur 120 Et udvalg af de fragmenterede bygningssten, der blev opgravet fra det N-S-orienterede fundament, tværs over Kirkepladsen (SS13990). KBM4068_IMG_2400. Københavns Museum.....	93
Figur 121 Det kraftige lerlag SD2831 ses højt oppe i profilen i tracéet øst for Annekset. Set mod SV. KBM4068_IMG_0912. Københavns Museum	95
Figur 122 Profil i ZT5189's nordside (ej afrenset). Det kraftige lerlag, SD5687 til venstre og de to sten, SS5968, (hvoraf den ene er faldet ned) midt i billedet. Til højre ses forstyrrelser i forbindelse med kloakledninger. Set mod nord. KBM4068_IMG_1328. Københavns Museum	95
Figur 123 Det kraftige lerlag SD5687 i ZT5189. Set mod nord. Målestok med 50 cm-inddeling. KBM4068_IMG_1334. Københavns Museum	96
Figur 124 Rampen nord for Søndre Magasin og herunder rækken af sten (SS13841), der hidrører fra fundamentet til det ufuldendte slot, SG200060. Set mod VSV. KBM4068_IMG_2382. Københavns Museum.....	97
Figur 125 Snit gennem stenspækningen SS12164, forårsaget af det "tracé", der opstod, da man fjernede betonstruktur på stedet (SG200480). Set mod SSØ. KBM4068_IMG_2250. Københavns Museum.....	98
Figur 126 Den dybtliggende stenlægning, SS3076 ved Generalstoks østside, ZT3070. Set delvist ovenfra, vest er opad. KBM4068_IMG_0935. Københavns Museum	101
Figur 127 Herresko fra slutningen af 1600-tallet (midlertidigt fundnummer 68). Fundet i SD5335 i ZT5015. Københavns Museum	102
Figur 128 Lagfølge i ZT7448 øst for Svanestok. Nederst ses den intakte undergrund og herover et pålagt lerlag (SD7839), der overlejres af en horisont af marksten (SD7844). Herover kommer et lyst brunt, leret sandlag (SD7853) og derefter det massive, mørke lag af fundrig opfylds jord, SD7397. KBM4068_IMG_1590. Københavns Museum	102
Figur 129 Såler fra herresko fra 1600-tallet (midlertidigt fundnummer 22). Københavns Museum	103
Figur 130 Delvist afrenset profil med lagfølge ud for Generalstoks vestside. Set mod NNV. Profilen domineres af det kraftige fyldlag SD5266. KBM4068_IMG_1201. Københavns Museum	105
Figur 131 Klædeplombe (x1704) fra SD5266. Hamborg 1661. Københavns Museum	106
Figur 132 Indersål fra damesko med meget spids snude (del af midlertidigt fundnummer 132 - ej hjemtaget), fra SD7087. Københavns Museum	107
Figur 133 Fragmenteret dobbeltkam (x1258) fotograferet kort efter optagningen fra SD7397. Københavns Museum.....	108

Figur 134 Dele af fragmenteret barnesko (midlertidigt fundnummer 60 - ej hjemtaget) fra SD7397. Københavns Museum.....	108
Figur 135 Kombineret fladeafdækning af stenstrukturer og profilsnit af de underliggende lag i ZT7448s østside. Under stenene ses den lyse lerbrømme SD7294 og herunder toppen af fyldlaget SD7397. KBM4068_IMG_1559. Københavns Museum	108
Figur 136 Udsnit af kort over København, angiveligt ca. 1694. Sydøst er opad. De store vådområder ses i den østlige del af Kastellet. Original i Det Kgl. Bibliotek.	110
Figur 137 Læderhandske i fint skind fra big bag "3000", midlertidigt fundnr. 46. Københavns Museum	112
Figur 138 Skår af kinesisk Kangxi-porcelæn (x624) fra ZT2420. Københavns Museum.....	113
Figur 139 Afsøgning af bunker af jord fra ZT2420. KBM4068_IMG_0756. Københavns Museum	113
Figur 140 Lagfølge i ZT2823 (ej afrenset), øst for Annekset til Kommandantgården. Øverst ses toplaget SD3059 og herunder det mørkere lag, SD3064. Under dette ses mere organiske fyldlag. Set mod vest. KBM4068_IMG_0946. Københavns Museum	114
Figur 141 Profilsnit gennem lagfølge i tracéet øst for Annekset. Det lyseblå lerlag SD3214 var endnu kraftigere umiddelbart syd herfor. I bunden af tracéet skimtes intakt undergrund. Set mod vest. KBM4068_IMG_0949. Københavns Museum	115
Figur 142 To læderhandsker i fint ruskind, begge fra PB3523. Københavns Museum	117
Figur 143 Dametøffel med uldstof oven på overlæderet. Del af midlertidigt fundnummer 100 (ej hjemtaget). Københavns Museum.....	118
Figur 144 Dele af "Feinschmecker-skoen", midlertidigt fundnummer 69 (ej hjemtaget). Københavns Museum.....	119
Figur 145 Oversigtsbillede over af tracéet, ZT2846 øst for Mindepladsen. Set mod nord. KBM4068_IMG_0916. Københavns Museum.....	120
Figur 146 Udsnit af Samuel Geddes kort over Kastellet med på tegnede vandledninger og pumpebrønde, 1754. Nord er opad. Original i Rigsarkivet.....	121
Figur 147 Udsnit af kort over Kastellets vandforsyning. Formodet datering ca. 1780. Nord er opad. Original i Det Kgl. Bibliotek	121
Figur 148 Udsnit af "Jantzens kort" fra 1853. Nord er opad. Original i Rigsarkivet, Ingeniørkorpsets Historiske Tegningsarkiv.	122
Figur 149 Oversigtsplan over udgravede strukturer relateret til Kastellets historiske vandforsyning. Numre angiver subgrupper (SG).....	123
Figur 150 Udateret plantegning af placeringen af "Kastellets ældste Brønd". Original i Rigsarkivet.	124
Figur 151 Brønden ved afdækning. Tre store granitsten dækker sandstensrammen. Set mod SØ. KBM4068_IMG_0561. Københavns Museum.....	125
Figur 152 Arbejdsfoto: Brøndens nordside afrenses. Set mod syd. KBM4068_IMG_0573. Københavns Museum.....	125
Figur 153 Indersiden af den teglbyggede kuppel, SS1994. KBM4068_IMG_0607. Københavns Museum.....	126
Figur 154 Geoteknisk boring i brønden. Ca. 3,5 m under sandstensrammens underkant fremkom træsplinter, der tolkes som bunden af anlægget. KBM4068_IMG_0838. Københavns Museum	126
Figur 155 Toppen af brønden ved Nordre Magasins NV-hjørne afdækket. Set mod vest. KBM4068_IMG1598	128
Figur 156 Udsnit af "Jantzens kort" fra 1853. Nord er opad. Ud for Kommandantgårdens NV-hjørne ses en signatur, der må angive en brønd. Original i Rigsarkivet, Ingeniørkorpsets Historiske Tegningsarkiv.	128
Figur 157 Den NV-SØ-orienterede trævandledning, ST2216 (NV-del) på Kirkepladsen. Set mod NV. Den sydøstlige del er optaget og ligger på jorden. KBM4068_IMG_0727. Københavns Museum.....	129
Figur 158 Et stræk af det NV-SØ-orienterede trævandrør (ST13671) øst for Nordre Magasins sydende. Set mod N. KBM4068_IMG_2376.	130
Figur 159 Den eksisterende brønd, SS14398, delvist afdækket. Set mod SSØ. KBM4068_IMG_2445. Københavns Museum.....	132
Figur 160 Den nordvendte side af brønden, SS14398. Set mod SSØ. KBM4068_IMG_2448. Københavns Museum.....	132
Figur 161 Udsnit af maleri af Christen Købke, A View of the Square in the Kastel Looking Towards the Ramparts, ca. 1830. Ved Søndre Magasins NØ-hjørne ses to pumper, hvoraf	

den til venstre må høre til den endnu eksisterende brønd. Original i National Galleries Scotland.....	133
Figur 162 Trævandrøret ST2591 på Kirkepladsen samt den lerede fyldjord i nedgravningen (SC2599) under røret. Set mod vest. KBM4068_IMG_0808. Københavns Museum	134
Figur 163 Detailfoto af trævandrør, ST2591 med blyplade påsat med nitter. Set mod vest. KBM4068_IMG_0804. Københavns Museum.....	135
Figur 164 Trævandrøret ST2591 set mod syd i juni 2020. I baggrunden ses overdækningen af den eksisterende brønd ved Søndre Magasins NØ-hjørne. KBM4068_IMG_0813. Københavns Museum.....	135
Figur 165 Det N-S-orienterede trævandrør ST6468 med nedgravning SC6579 samt det Ø-V-orienterede ST6483 (SG200047). Set mod nord. KBM4068_IMG_1380. Københavns Museum	136
Figur 166 Detailfoto af samlingen af de to rørlængder, der udgør ST6468. På den sydlige del ses et indhugget kryds. Set mod vest. KBM4068_IMG_1385. Københavns Museum	137
Figur 167 Endnu et stykke af den N-S-orienterede vandledning, opmålt som ST6488. Set mod nord. KBM4068_IMG_1663. Københavns Museum.....	137
Figur 168 Det nordligst dokumenterede stræk (ST14477 og ST14485) af den N-S-orienterede trævandledning, SG200058. Her set ud for porten ind i Nordre Magasins østside. Set mod NNV. KBM4068_IMG_2457. Københavns Museum	138
Figur 169 Del af trævandrøret, ST9303. Den vestligste del endnu ikke afdækket. Østenden tydeligt gennemskåret af senere forstyrrelse. Set mod vest. KBM4068_IMG_1775. Københavns Museum.....	140
Figur 170 Trævandrør ST9546. Set ovenfra, nord er opad. KBM4068_IMG_1899. Københavns Museum.....	140
Figur 171 Trævandrør, ST2618 i ZT2650 i Hovedgaden. Set mod vest, langs Kirkepladsens nordside. KBM4068_IMG_0817. Københavns Museum	142
Figur 172 Arbejdsfoto: Der udsaves en prøve af trævandrøret ST5020. Set mod VNV. KBM4068_IMG_1160. Københavns Museum.....	143
Figur 173 Sammenkobling mellem ST6468 (øverst) og ST6483 (nederst). Set ovenfra, Vest er opad. KBM4068_IMG_1388. Københavns Museum.....	143
Figur 174 Trævandrør ST6588 med blyplade (nærmest) og hul (øverst i billedet). Set mod øst. KBM4068_IMG_1548. Københavns Museum.....	144
Figur 175 Den Ø-V-orienterede trævandledning, ST6588 med aftryk af formodet blykobling til det N-S-orienterede stik, ST6641 (øverst). Set ovenfra, N er opad. KBM4068_IMG_1550. Københavns Museum.....	144
Figur 176 Trævandrør ST6641 (nederst) og ST6634 (øverst) forbundet med blymuffe. Set mod vest. KBM4068_IMG_1416	146
Figur 177 Det vandrette trævandrør, ST5121 i nedgravningen SC5145 ses i bunden af tracéet, mens det lodrette trævandrør, ST5156 kan skimtes i højre side. Set mod nord. KBM4068_IMG_1185. Københavns Museum.....	147
Figur 178 Det lodretstående trævandrør, ST5156 efter optagelse. Den nedre del af røret med studs, der har forbundet det lodrette med det vandrette rør. KBM4068_IMG_1198. Københavns Museum.....	147
Figur 179 Under udgravningen med maskine kunne gruben, SC9567 ses øverst til højre mod tracéets bund. Midt gennem billedet løber en lerfyldt nedgravning, der viste sig at være til trævandrøret ST9598. Set delvist ovenfra, øst er opad. KBM4068_IMG_1904. Københavns Museum	148
Figur 180 Oversigtsplan over strukturer relateret til vandforsyning på arealet nord for Søndre Magasin og Elefantstok. Gruben, SC9567 ses med grønt, og graveskellet, SC12100 ses syd herfor. Trævandrør ses med brunt.	149
Figur 181 Plan over brolægninger relateret til SG200066. Brolægninger med grå streg, felter med rød.	152
Figur 182 Brolægningen SS2554 på Kirkepladsen. De kraftige "kantsten" ses i vestsiden. I den sydlige ende synes brolægningen at fortsætte mod øst og vest. Set mod syd. KBM4068_IMG_0794. Københavns Museum.....	153
Figur 183 Den sydligste ende af SS2554 med rækker af større sten hhv. som nordlig afgrænsning og nær den østlige del. Set ovenfra, Nord er opad. KBM4068_IMG_0796. Københavns Museum.....	153

Figur 184 Endnu et parti af brolægningen SS6200. Set ovenfra - syd er opad. Bemærk den N-S-orienterede række af tre større sten, der løber gennem de mere vilkårligt lagte dele. KBM4068_IMG_1372. Københavns Museum.....	154
Figur 185 Fortsættelsen af den N-S-orienterede brolægning over Kirkepladsen, SS6200 under detektorafsøgning. Den østlige side af belægningen synes bortgravet tidligere. Set mod nord. KBM4068_IMG_1363. Københavns Museum.....	154
Figur 186 Den nordligst dokumenterede del af brolægningen SS6200. En række af større sten løber Ø-V gennem de mindre. I baggrunden ses til venstre forstyrrelsen af sættesand til eksisterende brolægning, og til højre ses trævandrer ST6468 og ST6483 under udgravning. KBM4068_IMG_1394. Københavns Museum.....	155
Figur 187 Udsnit af brolægningen, SS10802, under afrensning. Set mod vest. KBM4068_IMG_2079. Københavns Museum.....	155
Figur 188 Brolægningen SS10995 i ZT10798. Set mod nord. KBM4068_IMG_2114. Københavns Museum.....	156
Figur 189 Den sydligste del af brolægningen opmålt som SS11210. Set ovenfra - Nord er opad. Midt gennem stenlægningen er en N-S-orienteret række af større sten. KBM4068_IMG_2117. Københavns Museum.....	156
Figur 190 Pigstensbelægning SS1090, set ovenfra, S er opad. Bemærk at pilen peger mod vest. KBM4068_IMG_0211. Københavns Museum.....	157
Figur 191 Rækken af mulige brosten, SS1933 liggende langs kirkens østvendte facade nær SØ-hjørnet. Set mod SV. KBM4068_IMG_0552. Københavns Museum.....	158
Figur 192 Den fragmenterede brolægning, SS10593, vest for Materialgårdens vestgavl. Set delvist oppefra - øst er opad. KBM4068_IMG_1994. Københavns Museum.....	159
Figur 193 Brolægningen, SS10593 vest for den eksisterende Materialgårds vestgavl. Set mod øst. KBM4068_IMG_1993. Københavns Museum.....	159
Figur 194 Brolægningen SS14909 (SG200487), set mod nord. KBM4068_IMG_2949. Københavns Museum.....	160
Figur 195 Oversigtsplan over placering af subgrupper relateret til G200044, Kloakering og hygiejne.	161
Figur 196 Vandrende/kulvert SG200053 set mod vest. Den moderne kloaknedgravning har forstyrret anlægget. KBM4068_IMG_1341. Københavns Museum.....	162
Figur 197 Udsnit af kort fra starten af 1700-taller, der viser situationen ved Østre Poterne. Vest er opad. Der ses dels et vandhus, dels en formodet vandafledningskanal. Original i Rigsarkivet.....	163
Figur 198 Stolperne ST3119, ST3123 og ST3124 (fra højre mod venstre) i ZT2823. Set mod syd. KBM4068_IMG_0941. Københavns Museum.....	164
Figur 199 Seks tømmerstolper, hvoraf de to mest intakte opmålt in situ som ST4204 og ST4208. KBM4068_IMG_1115. Københavns Museum.....	165
Figur 200 Oversigtsplan over arealet mellem Svanestok (til venstre) og Generalstok (til højre). Latrinet, SG200050 ses med brun markering, mens øvrige arkæologiske levn er med blå og felter med rød streg.	166
Figur 201 Latrinkassen ST5406 set i profil mod syd. KBM4068_IMG_1222. Københavns Museum.....	166
Figur 202 ST5406 efter bortgravning af den ene halvdel af fyldjorden. Set ovenfra, nord er opad. KBM4068_IMG_1249. Københavns Museum.....	167
Figur 203 Detailfoto af de nederste ca. 5 cm jord oven på kassens bundplanker. Set mod syd. KBM4068_IMG_1239. Københavns Museum.....	167
Figur 204 Udsnit af "Jantzens kort" over Kastellet fra 1853. Med X er markeret "Latrin" og med Y "Urinhus". Syd herfor er angivet en sump, der dog ikke er lokaliseret arkæologisk. Nord er opad. Original i Rigsarkivet, Ingeniørkorpsets Historiske Tegningsarkiv.	168
Figur 205 Udsnit af plan over vandafledning i Kastellet. Syd er opad. Original i Ingeniørkorpsets Historiske Tegningsarkiv, nr. 988, Rigsarkivet (1815?).....	170
Figur 206 Tre skår fra SD3499. Københavns Museum.....	170
Figur 207 Profil delvist gennem den brolagte flade SS5106 og lagfølgerne over og under. Set mod vest. KBM4068_IMG_1177. Københavns Museum.....	171
Figur 208 Kinnekulle-renden SS3379 og den omgivende brolægning SS3385, set mod VSV. KBM4068_IMG_1014. Københavns Museum.....	171
Figur 209 Forholdet mellem den nedre grøftebund (SS3464) og den øvre stenrende (SS3379 og SS3385) ses af dette foto. Set mod ØNØ. KBM4068_IMG_1029. Københavns Museum.....	172

Figur 210 Arbejdsfoto: Den teglbyggede ring, SS5734 i den tømmerbyggede kasse ST5750, set delvist ovenfra. Vest er opad. KBM4068_IMG_1300. Københavns Museum	173
Figur 211 Arbejdsfoto: Den teglbyggede struktur SS5971 oven på betonpladen SS5975. Set delvist ovenfra, nord er opad. KBM4068_IMG_1347. Københavns Museum	174
Figur 212 Parti af betonstrukturen SS12123 efter at denne var løftet op fra sin plads og lagt til side. I forgrunden ses den flade bund af strukturen. KBM4068_IMG_2236. Københavns Museum	175
Figur 213 Fragmenter af pumpeanordning fundet ved optagningen af betonstrukturen, SS12224. KBM4068_IMG_2253. Københavns Museum	175
Figur 214 Parti af vandrende, SG200059, øst for Kastelskirken. Set mod vest. KBM4068_IMG_0521. Københavns Museum	176
Figur 215 Herresko fundet i SD1733, det vandafsatte lag i renden. Københavns Museum .	176
Figur 216 Den træbyggede rende ST1711 set mod nord - med retning lige mod Nordre Magasins vestende. KBM4068_IMG_1029. Københavns Museum	177
Figur 217 På dette foto, angiveligt fra 1947, ses ingen rampe/appareil mellem kirken (tv.) og Nordre Magasins sydside. Foto fra Krabbe 1963, s. 101	177
Figur 218 Øst for Svanestok og parallelt med denne fremkom en række syldsten (SS6891) og en del moderne forstyrrelser. Set mod nord. KBM4068_IMG_1459. Københavns Museum	178
Figur 219 Den formodede nordlige afgrænsning af syldstensstrukturen, SS7474 samt stensamlingen SS7497. Set mod nord. KBM4068_IMG_1555. Københavns Museum	179
Figur 220 Anlæg relateret til SG200073 Hestestalden markeret med rødt og lagt ned over et udsnit af kortet fra starten af 1700-tallet. Til venstre ses Svanestoks sydlige halvdel. Med blå set ses det senere punktfundament SS6870. Nord for Hestestalden ses de sydligste stolper af SG200074, Lavethuset.	179
Figur 221 Udsnit af kort fra 1813/14. NNV er opad. Hestestalden er ombygget og der ses en passage mellem denne og Lavethuset nord herfor. Rigsarkivet, Ingeniørkorpsets Historiske Tegningsarkiv	180
Figur 222 Udsnit af "Jantzens" kort fra 1853. Nord er nogenlunde opad. Original i Rigsarkivet, Ingeniørkorpsets Historiske Tegningsarkiv xxx.	180
Figur 223 Den sydligste af de kraftige stolper, ST7671. KBM4068_IMG_1580. Københavns Museum	181
Figur 224 Tegning i Rigsarkivet af "Lavethuset" (1743?). På grundplanen er vest opad. Ingeniørkorpsets historiske tegningsarkiv II 2 993 (3). Angiveligt 1743.	182
Figur 225 Det teglbyggede fundament, SS8627 på kampestensbund SS8616 (SG200085). Set mod øst. KBM4068_IMG_1695. Københavns Museum	183
Figur 226 Arbejdsfoto fra tracéet langs Svanestoks østside. I forgrunden den sydligste ende af kampesten- og teglstensfundamentet SS8616/SS8627. Set mod nord. KBM4068_IMG_1699. Københavns Museum	183
Figur 227 Fundamentsrest SS8918 (til højre), udformet som et NØ-hjørne og den ikke-identificerede fundamentsrest SS8912. Set mod nord. KBM4068_IMG_1727. Københavns Museum	184
Figur 228 Udsnit af S.C. Geddes optegnelse af Kastellet 1754. Nord er nogenlunde opad.	185
Figur 229 Det N-S-orienterede fundament SS8345. Set mod NV. Vest herfor ses punktfundamenter i beton, SS8380 og SS8372. KBM4068_IMG_1674. Københavns Museum	186
Figur 230 NØ-hjørnet af fundamentet SS8345 samt punktfundamentet SS8372. Set mod øst. KBM4068_IMG_1678. Københavns Museum	187
Figur 231 To fundamenter, SS8865 til venstre og SS8846 til højre. Set mod vest. KBM4068_IMG_1722. Københavns Museum	187
Figur 232 Det N-S-orienterede fundament SS8975/SS8943 under afdækning med maskine. Set mod N. KBM4068_IMG_1735. Københavns Museum	188
Figur 233 Parti af fundamentet til den sydlige del af SG200082, SS8865 og SS9080. Set mod nord. KBM4068_IMG_1752. Københavns Museum	188
Figur 234 Parti af fundamentet til bygningens nordgavl. Set mod nord. Den store kampesten nederst til højre er skubbet lidt ud af position i forbindelse med opgravningen. KBM4068_IMG_1776. Københavns Museum	189
Figur 235 Den vestlige del af det smalle, buede fundament, SS8846. Set mod syd. KBM4068_IMG_1720. Københavns Museum	190
Figur 236 Illustration af hestegang, der drev pumperne til springvandet i Søndermarken, Frederiksberg. Public Domain. Kilde: Nationalmuseet	190

Figur 237 Den sydligst erkendte del af SG200088. Teglfundamentet SS8654 med en hvælving i sydenden og plankebunden ST8674. Set mod øst. KBM4068_IMG_1703. Københavns Museum.....	191
Figur 238 Fasebruddet mellem SS8975 (til venstre) og SS8654 (til højre) ses som en lodfuge over den flade sten, der er kilet ind i hullet i fundamentet. Set mod øst. KBM4068_IMG_1731. Københavns Museum.....	192
Figur 239 Plankebygget anlæg, ST8608, umiddelbart vest for og delvist under fundamentet i SG200088. Set delvist ovenfra, nord er opad. KBM4068_IMG_1691. Københavns Museum	193
Figur 240 Arbejdsfoto: Afrensning af det rektangulære hul gennem træstrukturen, ST8686. Set mod øst. KBM4068_IMG_1711. Københavns museum	193
Figur 241 Sammenhængen mellem de to trævandrør, ST8952 og ST9019, der var dækket af en planke, ST9015. Set mod øst. KBM4068_IMG_1738. Københavns Museum.....	194
Figur 242 Trævandledningen ST9019 afdækket i østsiden af tracéet, ZT8555. Set mod nord. KBM4068_IMG_1742. Københavns Museum.....	195
Figur 243 Udateret foto af Loppeteatret - må dog være efter opførelsen af Gymnastikhuset i 1880'erne. Københavns Museum, Kbh-billeder, public domain.	195
Figur 244 Udsnit af kort over Københavns Fæstningsværker 1769. Bemærk bygningen øst for Svanestoks nordende. NØ er opad. Original i Københavns Stadsarkiv, efter forlæg fra 1769 i Ingeniørtroppernes Historiske Arkiv, Rigsarkivet.	196
Figur 245 Plantegning af afdækkede strukturer, relateret til hhv. Lavethuset og Loppeteatret. Bemærk, at udgravningsfelter ikke er indtegnet. Københavns Museum.....	197
Figur 246 Plan over de udgravede kontekster tilhørende Gamle Stald. Mod øst ses Generalstok.	198
Figur 247 Arbejdsfoto fra undersøgelse af Gamle Stald. Staldens sydøstlige hjørne er afdækket med maskine og afrenses i hånden forud for opmåling. KBM4068_IMG_1220. Københavns Museum.....	199
Figur 248 Plan over Gamle Stald. Nord er mod venstre. Fra F. Andersen 2018: 12.	199
Figur 249 Gamle Stald med Loppeteatret til venstre, angiveligt fra 1924. Set mod NNW. Foto fra Andersen, F. 2018: Nu Forsvundne Bygninger i Kastellet.	200
Figur 250 Oversigtsplan over strukturer i SG200348, SG200392 og SG200395	201
Figur 251 Udsnit af udateret plantegning over Materialgårdens grundplan – både den gamle og den nye. Vendt rundt, så nord er opad. Del af tegning markeret Ingeniørcorpset, 1ste Ingeniørdirection. FBC.1-C2. Original i Rigsarkivet.....	202
Figur 252 Stenansamlingen SS10443 set ovenfra, nord er opad. KBM4068_IMG_1980. Københavns Museum.....	202
Figur 253 Den kraftige stolpe, ST9667 set i gravefronten i ZT9501. Set mod syd. KBM4068_IMG_1947. Københavns Museum.....	203
Figur 254 Stenlægning/syld SS9687 set mod øst. I venstre side, ved gravefronten, skimtes stolpen ST9667. KBM4068_IMG_1954. Københavns Museum	203
Figur 255 Den stenfyldte fundamentsgrøft til havemuren bag Søndre Magasins tidligere forløb. Snittet er på skrå gennem strukturen. I højre side ses kloakforstyrrelsen SM11532. KBM4068_IMG_2275. Københavns Museum.....	205
Figur 256 Kort fra Fogh og Følners arkivalske gennemgang, der viser bebyggelsessituationen i 1913. Original i Rigsarkivet.....	206
Figur 257 Oversigtsfoto af Ny Stald, SG200332. Arealerne omkring fundamentene er dækket op. Set mod nord. KBM4068_IMG_2310. Københavns Museum	207
Figur 258 Plan over afdækkede dele af Ny Stald (SG200332, markeret med grå for beton og brun for træ). Københavns Museum	208
Figur 259 Den nordligste del af fundamentene til Ny Stalds midterparti afdækket på nordsiden. Set mod syd. KBM4068_IMG_2296	209
Figur 260 I Rigsarkivet findes denne tegning af Ny Stald fra 1881. Andersen 2018: 18	209
Figur 261 Den delvist bevarede tønde, ST11931 øst for fundamentet til Ny Stalds SØ-hjørne. Set mod vest. Det lyse, mørtellignende materiale ses over tøndens bund. KBM4068_IMG_2226. Københavns Museum.....	210
Figur 262 Ny Stald, ca. 1921. Set mod NV. Foto: Peter Elfelt. Original i Københavns Museums billedarkiv. KBHbilleder.dk	210
Figur 263 Gymnastikhuset i plan og opstalt, 1881. Original i Rigsarkivet.....	211
Figur 264 Et parti af fundamentet til Gymnastikhuset, opmålt som SS5374 i ZT5381. Set mod vest. KBM4068_IMG_1210. Københavns Museum	212

Figur 265 Oversigtsplan over de afdækkede fundamentsdele, der er henført til SG200056 Gymnastikhuset. Københavns Museum.....	212
Figur 266 Kirkepladsen og Gymnastikhuset set mod NNV, ca. 1910. Foto: Peter Elfelt, Original i Københavns Museums billedarkiv. KBHbilleder.dk	213
Figur 267 Plan og opstalt af Gymnastikhuset, dateret 1966. Her ses den nordlige del af bygningen, efter at den blev ombygget. Original i Rigsarkivet.	213
Figur 268 Oversigtsfoto over bygningslevn, der kan henføres til SG200347. Set mod syd. KBM4068_IMG_2320. Københavns Museum.....	214
Figur 269 Den vestligste del af den drejede rende, opmålt som del af SS13192. Set mod syd. KBM4068_IMG_2330. Københavns Museum.....	215
Figur 270 Den nordøstligst opmålte del af SS13192, hvor den lavereliggende del er tømmt. Set mod nord. KBM4068_IMG_2327. Københavns Museum.....	215
Figur 271 Akvarel af C. V. Nielsen: Det gamle bageri i Kastelet, set fra Excerserpladsen, ca. 1875. Original i Københavns Museum	215
Figur 272 Maskinhuset "Vorten" og skorstenen nord for Søndre Magasin – ingen datering. Foto fra Krabbe 1964: 107.....	216
Figur 273 Fundamentet SS2120 (SG200064) set på en solrig dag i maj 2020. Set delvist oppefra, øst er opad. KBM4068_IMG_0660. Københavns Museum	217
Figur 274 Fundamentet SS3596 set delvist ovenfra, mod nord. KBM4068_IMG_1040. Københavns Museum.....	218
Figur 275 Fundamentet SS5790 set mod øst. Den N-S-orienterede del af fundamentet i forgrunden. KBM4068_IMG_1314. Københavns Museum	219
Figur 276 I forgrunden teglstensfundament, SS10698 og betongulv, SS10689 set delvist ovenfra (fra volden), i skarp forårssol. Nord er opad. KBM4068_IMG_1021. Københavns Museum	220
Figur 277 Kampestensfundament SS13705 øst for Søndre Magasins østside. Set delvist ovenfra - nord er opad. KBM4068_IMG_2379. Københavns Museum	222
Figur 278 Træplanke (ST11387) i bunden af fundamentsgrøft til havemur bag Søndre Magasin. Set delvist ovenfra - V er opad. KBM4068_IMG_2138. Københavns Museum	223
Figur 279 Udsnit af kort fra Fogh og Følner's arkivalske rapport - angiveligt af situationen umiddelbart før 1894. Vest er opad. Original i Rigsarkivet.....	224
Figur 280 Syldstensstrukturen SS12224, SG200447, set mod nord. KBM4068_IMG_2256. Københavns Museum.....	225
Figur 281 "Vognfadingen", SG2000331, set mod syd. KBM4068_IMG_2198. Københavns Museum	226
Figur 282 "Vognfadingen", SG200331's sydende. Det fedtede kalklag, SD200335 ses oven på fyrretræsplankerne. Set ovenfra, vest er opad. KBM4068_IMG_2213. Københavns Museum	227
Figur 283 Den korsformede struktur, ST2327, set mod NNØ. KBM4068_IMG_0734. Københavns Museum.....	228
Figur 284 Bjælken ST3370 i ZT3364, set mod VSV. I venstre side ses resterne af en nedtappet, lodret stolpe, og i højre side den skrå udsparring, der har været fæste for en skråstiver/kopbånd. KBM4068_IMG_0981. Københavns Museum	229
Figur 285 Kort fra Krabbe 1964, bilag. Placeringen af Frihavnsjernbanen ses i Kastelets østlige side.....	229
Figur 286 Den ovale betonstruktur, SS2291 og den nedgravning, den er anlagt i, SC2316, set delvist ovenfra, vest er opad. KBM4068_IMG_0732. Københavns Museum	230
Figur 287 Den nordlige del af betonstrukturen SS2508 i ZT2728. Set mod øst. KBM4068_IMG_0886. Københavns Museum.....	231
Figur 288 Den gennemgravede fundamentsrest, SS4366 i ZT4252. Set mod øst. KBM4068_IMG_1129. Københavns Museum.....	232
Figur 289 Det spinkle betonfundament SS8456, set mod syd. KBM4068_IMG_1688. Københavns Museum.....	233
Figur 290 Tønden, ST12888, efter halvdelen af fyldjorden er bortgravet. KBM4068_IMG_2302. Københavns Museum.....	234
Figur 291 Den formodede affaldsgrube, SC1787 med fyldlag afdækket i fladen, set mod vest. KBM4068_IMG_0531. Københavns Museum.....	235
Figur 292 Den nordlige affaldsgrube øst for kirken, SC1881 med fyldlag SD1887. Set mod vest. KBM4068_IMG_0542. Københavns Museum	236

Figur 293 SD13578 i ZT13595. Set delvist ovenfra - vest er opad. KB4068_IMG_2367.
Københavns Museum..... 236

15 Bilagsoversigt

Bilag 1 Tegningsliste

Bilag 2 Fotoliste

Bilag 3 Feltliste

Bilag 4 Anlægslister

Bilag 4A Grupper

Bilag 4B Sub-grupper

Bilag 4C Anlæg

Bilag 5 Prøvelister

Bilag 5A Dendroprøver

Bilag 5B Makrofossilprøver

Bilag 5C Bigbag-prøver

Bilag 6 Fundrapporter og -lister

Bilag 6A Fundrapport ved Niels Henrik Andreasen

Bilag 6B Fundrapport vedrørende læder og tekstil ved Camilla Haarby Hansen

Bilag 7 Konserveringsliste

Bilag 8 Udvalgte sub-gruppe-lister

Bilag 9 Arkivalisk rapport, udarbejdet af Fog og Følner

Bilag 10 Dendrokronologisk rapport ved Aiofe Daly/Dendro.dk

Bilag 11 Makrofossilrapport ved Annine Moltsen/NOK

Bilag 12 Rapport over zoologisk analyse ved Anne Birgitte Gotfredsen/Statens Naturhistoriske Museum/Globe Institute/Københavns Universitet

Bilag 13 Rapport over geologiske iagttagelser ved Anthony Ruter/Statens Naturhistoriske Museum