

KØBENHAVNS MUSEUM, 2022

Kirkens Korshær, Nikolaj Plads 15

KBM4968

Arkæologisk forundersøgelse

Slots- og Kulturstyrelsens J.nr. 21/05913

Matrikel 97f

Københavns sogn, Sokkelund herred, Københavns amt

Sted- og Sb-nummer: 020306-1445



Museumsinspektør Andréa Borgius

K KØBENHAVNS
MUSEUM
MUSEUM OF
COPENHAGEN

Københavns Museum

Stormgade 20

1555 København V

Telefon: +45 33 21 07 72

E-mail: kulturarv@kk.dk

Hjemmeside: www.cphmuseum.kk.dk

Forsidebillede: En del af en gravsten fremkom ved gravning i kælderen. Foto: nr. 1876 i fotolisten

© Københavns Museum 2022

Indholdsfortegnelse

1	Abstract	5
2	Undersøgelsens forhistorie	6
3	Administrative data og udgravningsdata	9
3.1	Administrative data	9
3.2	Udgravningsdata	9
4	Kulturhistorisk baggrund og områdets naturforhold	10
4.1	Kulturhistorisk baggrund	10
4.2	Topografi, terræn og undergrund	10
5	Centrale problemstillinger	14
6	Udgravningsmetode	15
6.1	Arkæologisk udgravningsmetode	15
6.2	Dokumentationsmetode	15
6.3	Målesystem	15
6.4	Fundindsamling og -håndtering	15
6.5	Prøvestrategi og metoder	15
6.6	Digital registrering og lagring	15
7	Undersøgelsens resultater	16
8	Diskuterende sammenfatning	21
9	Fremtidigt arbejde	22
10	Litteraturliste	23
11	Kontekstliste	24
12	Tegningsliste	25
13	Fotoliste	26
14	Bilag	29

1 Abstract

Et nyt kældergulv skulle anlægges i Nikolaj Plads nr. 15, i de to kælderrum der vender ud mod kirken. Smalle grøfter til nye gulvbjælker var allerede gravet til 40 cm dybde under eksisterende kældergulv før forundersøgelsen startede. I disse fremkom skeletdele, hvorfor museet blev kontaktet. I forundersøgelsen fjernedes ca. 15 cm kulturlag over hele fladen med håndkraft, og daterende fund blev samlet ind. De observerede kulturlag var blandt andet planeringslag, rester af et ældre teglgulv, brokke- eller nedrivningslag og sod- eller brandlag. Der blev ikke observeret intakte begravelser, men humane knogler fremkom spredt over hele arealet. Matriklen var en del af Sankt Nikolaj kirkes kirkegård frem til denne blev sløjft i starten af 1800-tallet, efter at området var blevet ødelagt i bybranden i 1795.

Arkæologiske perioder: Nyere tid

Anlæg og fund: teglgulv, planeringslag, humane knogler

Nøgleord: Nikolaj kirke, kirkegård, bybrand

The cellar floor was to be replaced in *Nikolaj Plads* 15, in the two rooms facing towards the church. Narrow trenches for new floor beams had already been excavated to 40 cm below the existing floor level, before the start of the project. In these, human remains were found, and the Museum was contacted. During the watching brief, ca. 15 cm of cultural deposits were removed by hand and finds for dating were collected. The observed cultural deposits consisted of levelling layers, remnants of a brick floor, rubble layers and soot layers. No intact graves were observed, but human bones were spread throughout the cultural deposits. The cadastre was a part of the cemetery of *Sankt Nikolaj* church until it was abandoned in the early 19th century, after it was ruined in the city fire of 1795.

Archaeological periods: Early modern

Features and finds: brick floor, levelling layer, human bones

Keywords: Nikolaj church, cemetery, city fire

2 Undersøgelsens forhistorie

I forbindelse med renovering af et kældergulv blev der fundet humane knogler og Københavns Museum blev kontaktet via politiet. Ved bestigelse den 8.06.2021, kunne der konstateres at der var gravet en korsformet grøft gennem kældergulvet og ned i kulturlag, hvor der kunne ses humane knogler fra mindst to individer, keramik og dyreknogler. Arbejdet blev standset, indtil et forundersøgelingsbudget var udfærdiget, og forundersøgelsen kunne starte den 14.06.2021. Gravearbejdet var planlagt til en dybde af ca. 0,4 m under det eksisterende kældergulv, og kunne sandsynligvis komme at påvirke arkæologiske lag og strukturer. Tidligere er følgende observationer blevet gjort i området:

KBM-nr.	Lokalitet	År	Beskrivelse
KBM4894	Nikolaj Kirke Plads	1846	Ved opførelsen af Slagterboderne på stedet i 1846 gravede man til kældre på en stor del af pladsen. På markerede punkt fandt man en stor gravsten fra 1571 til havde tilhørt en kendt præst fra kirken.
KBM4695	Nikolaj Plads	1945	Ved udgravning til beskyttelsesrum på Nikolaj Plads fandt man i 1945 et møntfund på 34 mønter af typen "hvide". Der var tale om sølv mønter af værdien 1/3 skilling per mønt, det stammede fra Christoffer af Bayern og Christian d. I's tid. Mønternes præcise fundsted er ikke oplyst.
KBM4697	Nikolaj Plads 15	1962	Oplysninger fra en skitse uden datering eller præcis lokation. Antageligt 1962. Skitsen viser en rektangulær nedgravning hvori en kurvet 0.50 meter bred mur af kampesten med flensborgsten, i hver ende fortsætter ind i profilen. Langs en af kvadratets sider findes en 3.5 meter lang række af firkantede pæle siddende i grunden. Anlæggene synes at ligge i 2 meters dybde og den rektangulære nedgravningsgrube var på 3.20 x 4.00 meter.
KBM4694	Nikolaj Plads	1980	Ved uddybning af en betonkasse med samlingskabler fandt man i 2.75 meters dybde en trækiste med skeletdele i.
KBM1807	Nikolaj Kirke	1998	På østsiden af Nikolaj Plads fandtes murværksrester, som antages at stamme fra en udvidelse af koret i 1630. På nordsiden optoges otte in-situ-begravelse og en stor mængde løsfundne knogler, som vil blive genbegravet på Assistens Kirkegård. Alle var gravlagt i - mere eller mindre bevarede - kister, formentlig i perioden 1630-1800, hvorefter kirkegården ophører.
KBM4693	Nikolaj Plads 9	2011	Fund af pumpebrønd ved kabelarbejde udførte porten til nr. 9, 2 meter ude i vejen. Det kunne observeres, at brønden minimum var 2 meter dyb og et pumperør kunne iagttages. Brønden er efterladt urørt, da der ikke var behov for at fjerne den.
Int. sagsnr. 3201	Bremerholm 18	2014	I forbindelse med renoveringen af en afløbsledning i baggården til Bremerholm 18 var man stødt på humane knogler. Der skulle ikke graves videre, så knoglerne er taget med tilbage til museet til gennedæggelse.
KBM4256	Nikolaj Plads 12/ Nikolaj Kirke	2017	I forbindelse med kloakarbejder i Restaurant Mavens køkken bag kirken fremkom et kranium, en kraftig lårbensknogle og diverse andre humane knogler. Knoglerne er fra sekundær kontekst og stammer formentlig fra en forstyrret grav i kirken.
KBM4342	Nikolaj Plads 6	2018	Under udgravningen blev der identificeret 8 in situ-begravelse eller dele af begravelse samt adskillige løse menneskekogler. Alle begravelse var i trækister, nogle med metalkistebeslag, og skal formentlig dateres til 1700-tallet.

Tabel 1. Tidligere arkæologiske observationer i området.



Fig. 2. Tidligere undersøgelser i området. KBM4968 er markeret med en stjerne (Københavns museum/kbhkort.kk.dk).



Fig. 3. Undersøgelsesområdet i kælderen til Nikolaj Plads 15 (Københavns museum).

3 Administrative data og udgravningsdata

3.1 Administrative data

Tilsynet udførtes af Københavns museum. Bygherre for projektet var Kirkens Korshær, Nikolaj Plads 15, 1067 København K, der ligeledes, som bygherre, bekostede undersøgelsen jf. Museumslovens § 26 stk. 2 om arkæologiske undersøgelser i forbindelse med bygge- og anlægsarbejder. Beretningen og kommunikation med Styrelsen for Slotte og Kulturejendomme, Kulturstyrelsen og andre involverede parter forbundet med undersøgelsen er at finde i museets sags- og dokumenthåndteringssystem e-Doc under sagsnummer 2021-0159127. Beretningen ligger endvidere på museets arkivdrev. Originaldokumentation opbevares hos Københavns Museum under journalnummer "KBM4968 Kirkens Korshær, Nikolaj Plads 15", internt sagsnummer: 4374.

3.2 Udgravningsdata

Feltarbejdet startede den 14.6.2021 og afsluttedes den 21.6.2021. Deltagere i felt var Andréa Borgius, Kimmie Manniche og Per Jansson. Besigtigelse den 8.06.21 udførtes af Jonas Holm Jæger. Sagsbehandler var Lena Tranekjer, og beretningsansvarlig var Andréa Borgius. Vejret i perioden var varmt og tørt, og havde ingen negativ indvirkning på projektet, der foregik i en kælder. Entreprenøren stod for transportbånd og håndgravning.

KBM-nr. og internt journalnr.	KBM4968, intern sagsnr. 4374
Slots- og Kulturstyrelsen journalnr.	21/04524
Amt	København
Herred	Sokkelund
Kommune	København
Kvarter	Øster kvarter
Sogn	Holmens sogn
Periode for feltarbejde	14.6.2021 – 21.6.2021
Arkæologer	Andréa Borgius, Kimmie Manniche, Per Jansson, Jonas Jæger
Areal (m²)	54,4 m ²
Volume (m³)	11 m ³
Koordinatsystem	DKTM 3
Højdesystem	DVR 90
X-koordinater	652361,51
Y-koordinater	1172969,64
Meter over havet	2,0
Bygherre	Kirkens Korshær

Tabel 2. Administrative data og udgravningsdata.

4 Kulturhistorisk baggrund og områdets naturforhold

4.1 Kulturhistorisk baggrund

Området omkring Nikolaj Plads havde en meget central placering i middelalderbyen (fig. 4). Nikolaj Kirke omtales i skriftlige kilder den første gang i år 1261. Kirkegårdens udbredelse var større i 1700-tallet, og gik mod sydøst frem til den nedlagte Ulkegade (fig. 5). Området brændt ned i den store bybrand i 1795, og kirken blev ødelagt. Kun tårnet fra 1500-tallet stod tilbage. Grunden hvor nr. 15 nu står blev brugt som losseplads for nedbrydningsmasser fra de nedbrændte bygninger. Kirken og dens kirkegård blev derefter nedlagt i 1805. Pladsen omdannedes og fik det nuværende gadenet, hvor en gade løber langs med østsiden af Nikolaj plads. Pladsen bebyggedes med slagterboder, først i træ, og senere i støbejern (se fig. 7, fig. 8, fig. 9). Kirken blev genopført i mindre skala i 1915 (Møller, 1988:170ff). Langs med Nikolaj plads østside opførtes en husrække med neoklassiske huse tegnet af Arkitekt P.C. Hagemann, bekostet af bygherre H.P. Lorentzen i 1848. Bygningen i nr. 15 frededes i 1959 (BBR-nummer 101-644626-1).

4.2 Topografi, terræn og undergrund

Før området blev bebygget gik kystlinjen længere ind mod nordvest, og kysten bestod af strandenge og vådområder. Kystlinjen løb omtrent langs med Dybengsgade, hvor en sejltrede adskilte Bremerholmen fra fastlandet (fig.4). Gennem opfyld har kysten i omgange flyttet mod sydøst, fra middelalderen og fremad (Skaarup, 1999:73ff., Fabricius, 2007:151f.).

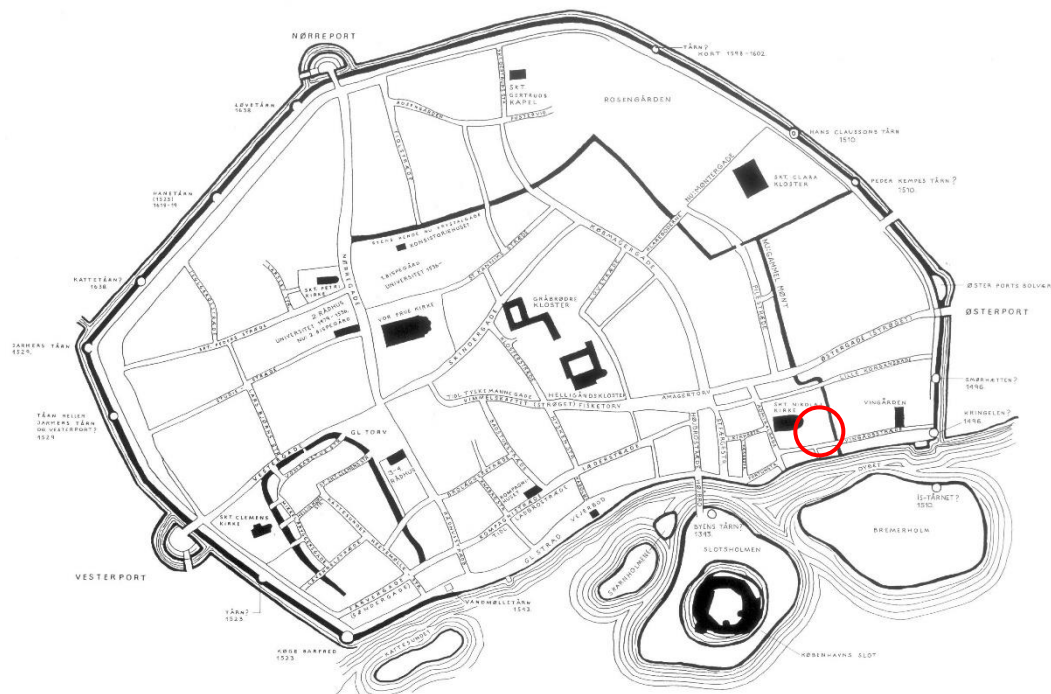


Fig. 4. Rekonstruktion af kystlinjen i middelalderen (Fabricius, 1998:190).



Fig. 5. Geddes kvarterkort fra 1757, Øster kvarter, udsnit. Nord er i det øverste højre hjørne (Københavns stadsarkiv, kbh billeder.dk).

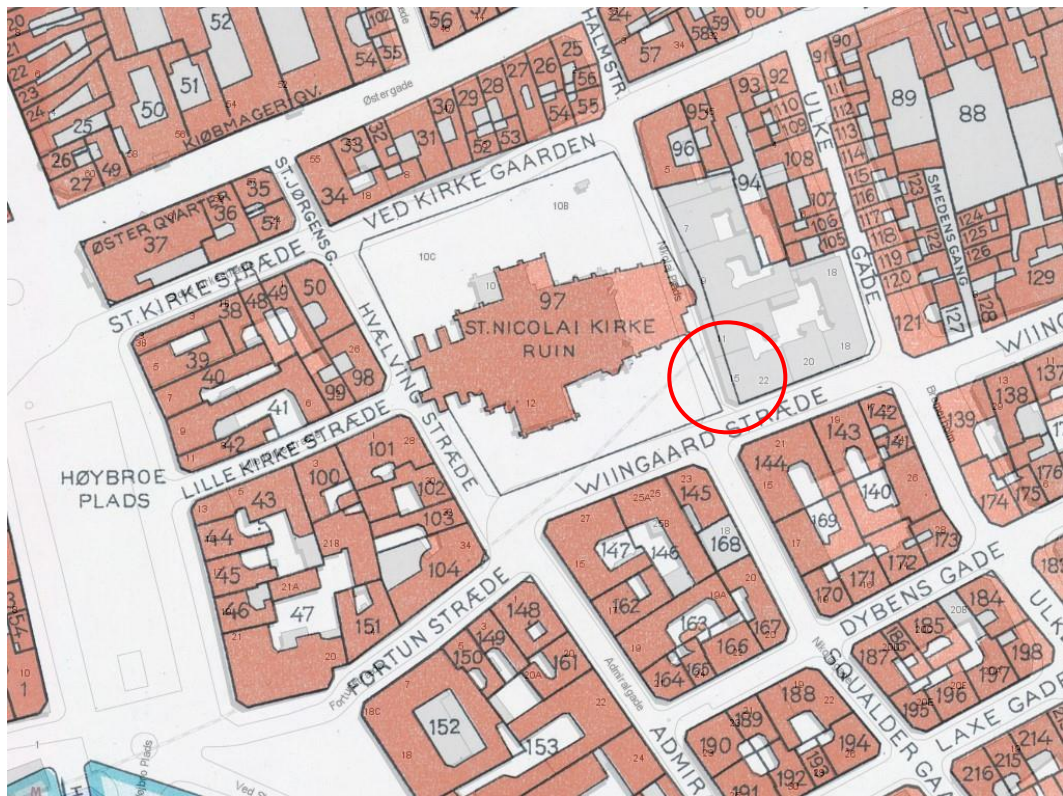


Fig. 6. Kort fra 1807 ovenpå et moderne bykort. Kirken ligger i ruiner og grunden til nr. 15 er ubebygget (kbhkort.kk.dk).



Fig. 7. Kort fra 1838-41. Midlertidige slagterboder er blevet opført omkring Nikolai kirke, også på grunden for nummer 15 (Københavns stadsarkiv, kbh billeder.dk).

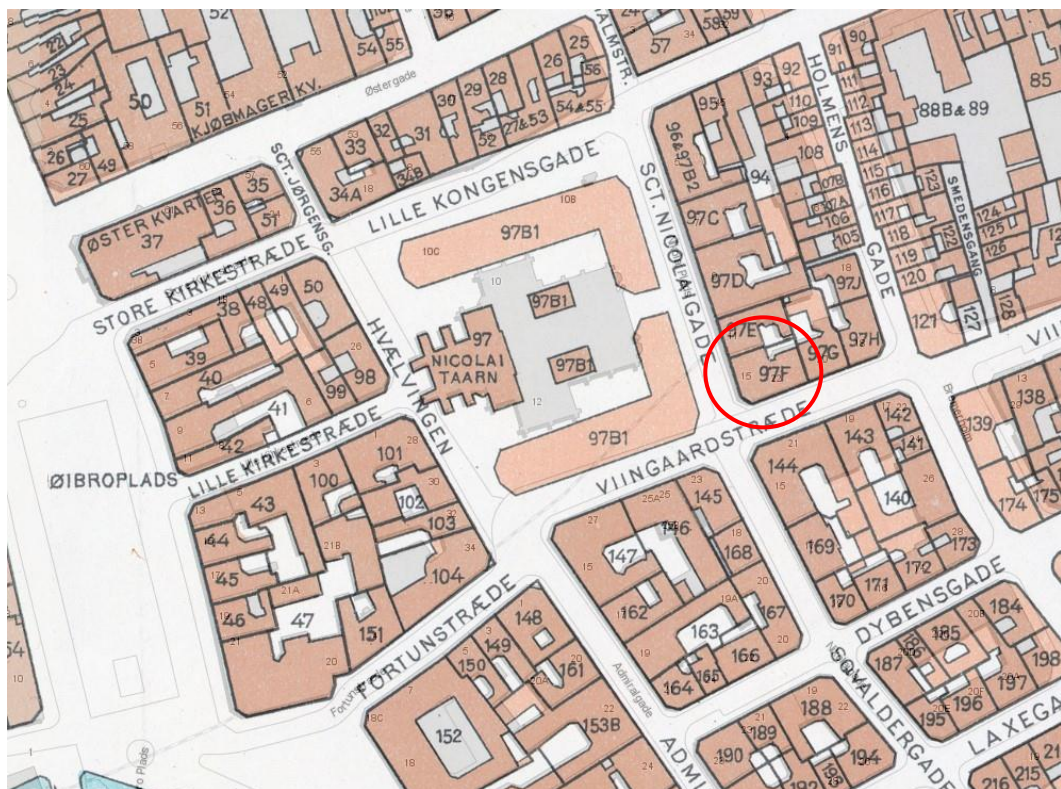


Fig. 8. Kort fra 1860 ovenpå et moderne bykort. Kun tårnet til kirken står tilbage, og pladsen er bebygget med slagterboder af støbejern. Nr. 15 er blevet opført i år 1848 (kbhkort.kk.dk).



Fig 9. Foto fra 1908. Slagterboderne, set fra hjørnet til Admiralgade, med nr. 15 i baggrunden (Københavns stadsarkiv, kbh billeder.dk).

5 Centrale problemstillinger

På baggrund af områdets historik, centrale beliggenhed i kulturarvsarealet og resultater fra tidligere undersøgelser, ønskede Københavns Museum at følge anlægsarbejdet. Der var potentiale for at kunne udvide forståelsen omkring den del af kirkegården der lå på matriklen og dens brugsfase, aktiviteter i sammenhæng med bybranden i 1795, og efterfølgende udvikling af områdets bebyggelse.

Undersøgelsen passer ind i museets overgribende forskningsstrategi, hvor et af hovedtemaerne er *Det urbane menneske og liv*. Temaet dækker bredt livet som menneske i en by og fokuserer på fremvæksten af en identitet som bymenneske, gennem byens fysiske sociale udtryk, sociale skel i liv og død samt individernes oprindelse og livsvilkår, med et fokus på det enkelte menneskes liv og livsvilkår.

6 Udgravningsmetode

6.1 Arkæologisk udgravningsmetode

Det eksisterende gulv i de to kælderrum havde sunket ned på grund af den nye metrolinje, der passerer under nabogrunden nr. 11. En korsformet grøft (ZT1001, fig. 9) gravedes ned gennem betongulvet, for at etablere nye gulvbjælke, der skulle afstive væggene forud støbning af det nye gulv. Det eksisterende betongulv blev hakket i stykker og fjernet. Underliggende lag fjernedes til ca. 40 cm under gulvniveau i grøft ZT1001 (ca. 1,5 m under gadeniveau, 2, m.o.h.), og ca. 15 cm over hele fladen (ZT1000). Samlet havde de udgravede grøfter ZT1000 og ZT1001 et areal af 54,3 m², og volumen ca. 14,8 m³.

Den arkæologiske forundersøgelse bestod af overvågning af gravning på pladsen. Huset er fredet, og det var ikke muligt at få ned en minigraver i kælderen. Al jord skovledes i hånden, og arkæologerne hjalp med at grave. Masserne blev lagt på transportbånd, og fragtet ud til en container i gaden. Den arkæologiske overvågning hindrede ikke entreprenørens anlægsarbejde i nogen større grad.

6.2 Dokumentationsmetode

Fladerne blev afrenset og fotograferet. Undersøgelsen blev tegnet i plan på et bykort i skala 1:50. Grøfterne blev beskrevet i en feltdagbog. Kontekster og information blev senere overført til Intrasis, det GIS-program Københavns museum bruger. Fotos nummereredes i felt på tilsvarende fotoliste.

6.3 Målesystem

Plantegningen blev oprettet ud fra indervægge i den eksisterende bygning. Tegningen blev digitaliseret i Intrasis.

6.4 Fundindsamling og -håndtering

Fundindsamlingsstrategien ved denne undersøgelse var meget mådeholdent, da samtlige fund bedømtes stamme fra nyere tid. Alle humane knogler samledes ind, og et udvalg af dyrekogler og keramik samledes ind. Fund af metal og glas blev ikke samlet ind. Et stykke af en gravsten var for stor for indsamling (se forside), og blev derfor kun fotograferet i felten.

6.5 Prøvestrategi og metoder

Der blev ikke taget prøver i denne forundersøgelse, da meget lidt af de egentlige kulturlag blev undersøgt.

6.6 Digital registrering og lagring

GIS-data lagres i museets internserver under K2021:30. Fotos og tegninger lagres i museets arkivdrev under journalnummer KBM4968.

7 Undersøgelsens resultater

7.1 Registrerede kontekster

Ved undersøgelsens start blev betongulvet fjernet. Under gulvet var et op til ca. 20 cm tykt lag af teglbrokker og knust muremesterbeton. Dette antages at være rester af et ældre gulv til den stående bygning. Langs med ydervæggene, samt den væg der afdelte de to rum, var jorden meget tør og løs, frem til ca. 50 cm ud fra væggene. Kanterne til den løse jord var meget lige, og er sandsynligvis byggegruber fra konstruktionen af den stående bygning. Langs med den nordvestre ydervæg var en forstyrrelse i form af et pvc-rør nedgravet i sand, der virkede meget recent.

Efter det at nye gulvbjælker var etablerede i den korsformede grøft ZT1001, blev projektplanerne ændret, og der skulle ikke længere graves ned så dybt over hele fladen. Kun 10 cm fra toppen af gulvbjælkerne skulle fjernes, dvs. 5-10 cm ned i de arkæologiske lag. Totalt blev 6 kontekster registrerede. Det øverste lag (SD1002) og et teglgulv (SS1007) blev til største del fjernet. De underliggende lag blev dokumenteret i flade, men blev ikke udgravet.

Kontekst-id	Subklass	Tolkning	Datering
1002	Lag	Udjævningslag	1800-tallet
1003	Lag	Nedbrydningslag	1700-tallet
1004	Lag	Nedbrydningslag m. brokker	1700-tallet
1005	Lag	Brandlag	1700-tallet
1006	Stenkonstruktion	Gravsten	1700-tallet
1007	Stenkonstruktion	Teglgulv	1800-tallet

Tabel 3. Registrerede kontekster.

SD1002:

Direkte under det recente brokkelag kom et planeringslag, der var spredt ud over hele fladen (fig. 12). Laget var homogent, og bestod af mørkebrun siltet ler med trækul og organisk indehold. Det var af skiftende tykkelse, og på flere steder kom underliggende lag frem ved afrensning. Fra dette lag samledes humane knogler ind, samt et udvalg af dyreknoget og keramik. Metal, glas, muslingeskaller og brokker samledes ikke ind. En del af en mulig gravsten (SS1006) fremkom også i dette lag.

SD1003:

I det nordlige rum fremkom et kompakt rivningslag af brungrå siltet ler med mørtel, under SD1002 (fig. 14). Laget blev ikke fjernet.

SD1004:

I det sydlige rum var flere synlige pletter af blandede nedbrydningsmasser, der gav et mere heterogent indtryk end SD1003 (fig. 13). Laget blev ikke fjernet.

SD1005:

I det sydlige rum længst mod øst, var et område med et sort sodet lag. Det kan være del af SD1004, men med højere indehold af sod og trækul. Laget blev ikke fjernet.

SS1006:

I det nordlige rum kom en del af en mulig gravsten i SD1002, eller muligvis en detalje fra en bygnings facade (se forside). Et "W" var synligt, og toppen af hvad som kan være et

monogram. Den målte 55 x 40 x 11 cm. På grund af stenens vægt blev den ikke samlet ind.

SS1007:

Under det eksisterende betongulv og det underliggende brokkelag fremkom rester af et teglgulv med små gule teglsten (en hjemtaget til museet). Teglet måler 21,5 x 9,5 x 4 cm.

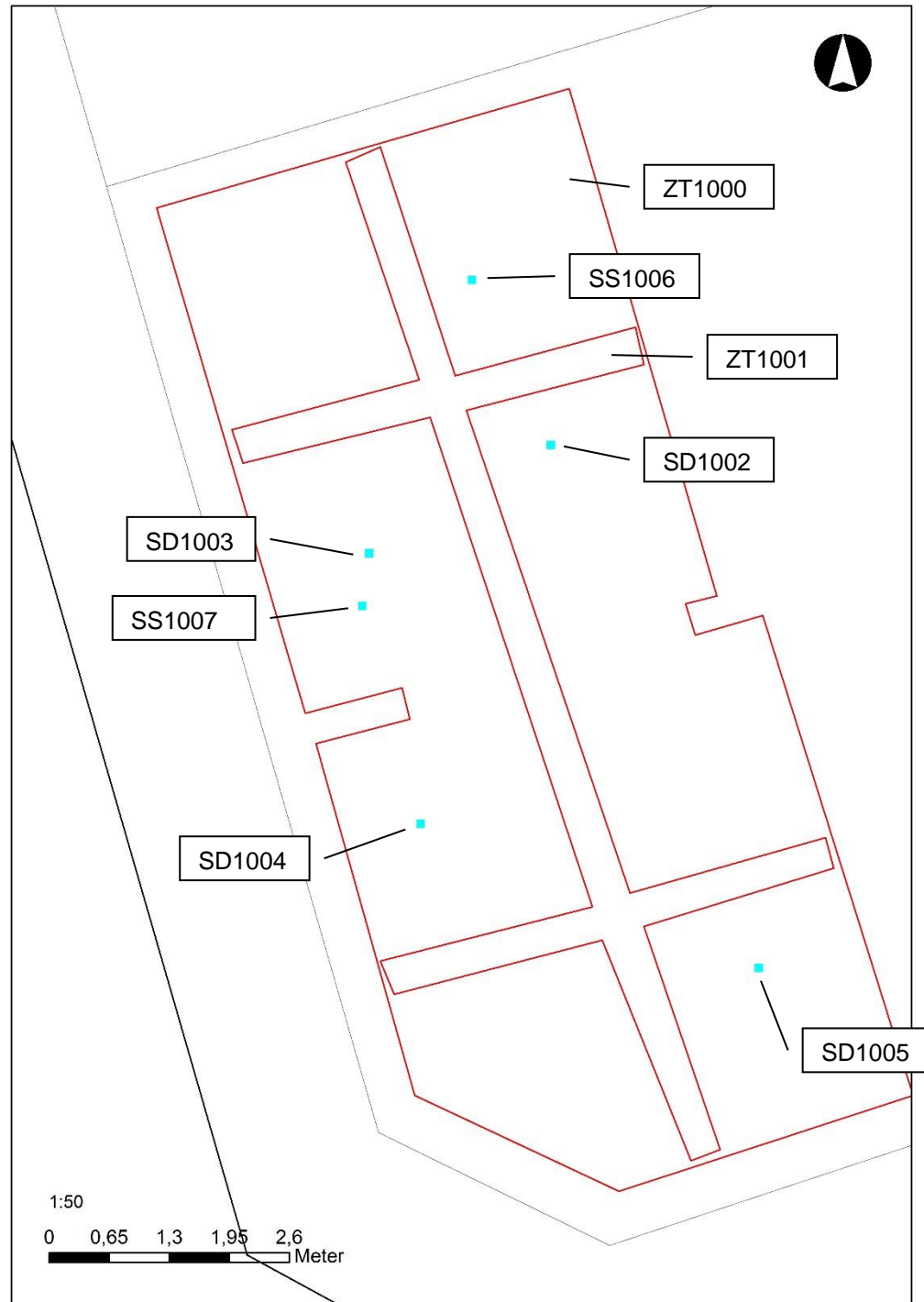


Fig. 10. Undersøgelsesområdet med registrerede kontekster (Københavns museum).



Fig. 11. Betongulv og brokkelag bliver fjernet, set fra nordvest. Foto: nr. 1878 i fotolisten.



Fig. 12. Planeringslag SD1002 og forstyrrelse i kælderens nordvestre hjørne. Foto: nr. 1918 i fotolisten.



Fig. 13. Spættede rivningsmasser SD1004 i det sydlige rum. Langs væggen i baggrunden syns en lige linje ca. 50 cm ud fra muren, der troligvis repræsenterer byggegruben til kældervæggen. Foto: nr. 1906 i fotolisten.



Fig. 14. SD1003, rivningslag med mørtel og teglbrokker. Foto: nr. 1926 i fotolisten.

7.2 Fundmateriale

Ved forundersøgelsen samledes alle humane knogler ind, og et udvalg af dyreknogler og keramik blev også samlet ind. Det kranie der blev fundet af entreprenøren inden museet var indkoblet til sagen, blev fundet i grøften til gulvbjælkerne i det nordlige rum. Ved siden af fundstedet sad nogle humane ribben i grøftens profil. Disse tolkes at være sekundært afsat i lag SD1002. Samlet set fandtes der få humane knogler men mange dyreknogler, særligt i overgangen mellem det mere recente brøkkelag og de underliggende arkæologiske lag. En gennemgang af de indsamlede humane knogler findes i bilag 1. I toppen af de arkæologiske lag observeredes muslingskaller, yngre rødgods, trækul, metal og glas (fig. 15). En lille gul teglsten fra teglgulv SS1007 samledes ind (fig. 16).



Fig. 15. Udvalg af keramik fra SD1002: indvendigt glaseret yngre rødgods i form af stjernepotter. Længst til venstre er to skår rødgods der er meget hårdt brændt på ydersiden. Øverst til venstre: et skår af grålig uglaseret stentøj. Foto: nr. 1717 i fotolisten.



Fig. 16. En noget ujævnt formet teglsten fra teglgulv SS1007, med mål 21,5 x 9,5 x 4 cm. Rester af hvid mørtel er synlig langs med den nedre kant. Foto: nr. 1725 i fotolisten.

8 Diskuterende sammenfatning

Ved denne undersøgelse fremkom ikke intakte begravelser, kun løse menneskeknogler. Fra tidligere undersøgelser i området er det kendt at der forekommer humane knogler relativt tæt på overfladen, men også at de intakte begravelser findes ned til 3 meters dybde under nuværende overflade (KBM4342). Det er sandsynligt at de nu stående bygninger på matriklerne på kirkens østre side har gravet igennem den gamle kirkegård, og at en stor mængde knogler ligger løst. Der kan også findes intakte graver, om disse ligger så dybt, at de ikke er blevet påvirket af bygningernes kældre. Spor efter den lille bygning syd for kirken på figur 5 kunne ikke genfindes. Da nedrivningsmasser fra den store bybrand blev samlet på pladsen, er det at forvente at der findes større mængder sekundært deponeret rivningsmateriale. De observerede fund stammer sandsynligvis fra 1700-talsbebyggelsen på pladsen.

Teglgulv SS1007 og det overliggende brokkelag kan tolkes som del af den nu stående bygning fra 1848, hvor kældergulvet sandsynligvis har blevet skiftet ud flere gange. Brokkelaget bestod delvis af gammel murmesterbeton, og det eksisterende betongulv var forholdsvis nyt. SS1007 kan være originalgulv, der senere er blevet erstattet med et gulv af murmesterbeton, hvilket blev erstattet med moderne beton – og dette er nu blevet erstattet med endnu et betongulv. Den metrotunnel der går under nabomatriklen har haft en negativ effekt på bevaringen af de arkæologiske lag med organisk indhold der findes i området, lag der er bygget op gennem menneskelig aktivitet fra det at området kom inden for byens vold i 1200-tallet. Renoveringen forårsagedes af at det eksisterende kældergulv havde synket med op mod 0,5 m i midten af kælderen, på grund af at de underliggende jordlag havde sunket sammen. Dette kan indebære at der findes underliggende arkæologiske lag af en betydelig tykkelse.

9 Fremtidigt arbejde

Nikolaj Plads er, grundet dens beliggenhed i middelalderbyen og dens historie som kirkegård, af stort arkæologisk interesse. Der kan forventes humane knogler og begravelser ved anlægsarbejde i gaden, i kældre og gårdspladser omkring pladsen. Særligt om anlægsarbejdet berører de dybere lag, kan der forventes intakte kulturlag og intakte begravelser (fra 0,5 til 3 m under nuværende overflade). Trods de mange recente forstyrrelser, er de arkæologiske levn relativt velbevaret. Undersøgelser i området kan i høj grad bidrage til museets forskningsstrategi, rettet mod indbyggernes daglige liv, og deres død. På denne baggrund anbefaler museet arkæologisk overvågning af fremtidige anlægsarbejder ved Nikolaj Plads.

10 Litteraturliste

Møller, J., 1988, i Bramsen, B. (red.), *København før og nu – og aldrig. Bind 3. Strøget og Gammelstrand.*

Fabricius, H., 2017, *Gader og mennesker i middelalderens og renæssancens København. Inden for middelaldervolden.*

Fabricius, H., 1998, *Københavns Topografiske Udvikling indtil 1300. Aarbøger for Nordisk Oldkyndighed og Historie 1998.*

Skaarup, B., 1999, 'Strandenge og kystlinjen i den ældste tid' i H. Gautier, B. Skaarup, K. Gabrielsen, M. Svart Kristiansen, T. Ejlersen (red.), *Historiske meddelelser om København 1999.*

Beretninger:

KBM1807 Nikolaj kirke, L. Poulsen, 1998

KBM4342 Nikolaj Plads 6, S. Keenan, 2020

Links:

Det Kgl. Bibliotek, <http://www5.kb.dk/da/>

Københavnerkortet, <http://kbhkort.kk.dk>

Københavns stadsarkiv, <https://kbhbilleder.dk/>

Slots og kulturstyrelsen, Fredede og bevaringsværdige bygninger, <https://www.kulturarv.dk/fbb/sagvis.pub?sag=3102095>

11 Kontekstliste

Kontekst-id	Subklass	Tolkning	Datering
1002	Lag	Udjævningslag	1800-tallet
1003	Lag	Nedbrydningslag	1700-tallet
1004	Lag	Nedbrydningslag m. brokker	1700-tallet
1005	Lag	Brandlag	1700-tallet
1006	Stenkonstruktion	Gravsten	1700-tallet
1007	Stenkonstruktion	Teglgulv	1800-tallet

12 Tegningsliste

Nr.	Motiv	Init.
T1	Plantegning, kælder, Nikolaj plads 15	AB

13 Fotoliste

Fotonr.	Motiv	Set fra	Dato	Init.
1875	Gravsten		2021.06.14	AB
1876	Gravsten		2021.06.14	AB
1877	Oversigt: betongulv og brokkelag bliver fjernet	NV	2021.06.14	AB
1878	Oversigt: betongulv og brokkelag bliver fjernet	NV	2021.06.14	AB
1879	Oversigt: betongulv og brokkelag bliver fjernet	SØ	2021.06.14	AB
1880	Oversigt: betongulv og brokkelag bliver fjernet	SØ	2021.06.14	AB
1881	Arbejdsbillede Kimmie		2021.06.15	AB
1882	Arbejdsbillede Kimmie		2021.06.15	AB
1883	Arbejdsbillede Kimmie		2021.06.15	AB
1884	Top af planeringslag SD1002	SØ	2021.06.15	AB
1885	Gravsten		2021.06.15	AB
1886	Gravsten		2021.06.15	AB
1887	Gravsten		2021.06.15	AB
1906	NV del af S rum	S	2021.06.18	AB
1907	NV del af S rum	S	2021.06.18	AB
1908	NV del af S rum	Ø	2021.06.18	AB
1909	NV del af S rum	Ø	2021.06.18	AB
1910	NV del af S rum	N	2021.06.18	AB
1911	NV del af S rum	N	2021.06.18	AB
1912	NV del af S rum	N	2021.06.18	AB
1913	SV del af S rum	N	2021.06.18	AB
1914	SV del af S rum	Ø	2021.06.18	AB
1915	SV del af S rum	S	2021.06.18	AB
1916	SV del af S rum	S	2021.06.18	AB
1917	NV del af N rum	S	2021.06.18	AB
1918	NV del af N rum	S	2021.06.18	AB
1919	NV del af N rum	Ø	2021.06.18	AB
1920	NV del af N rum	Ø	2021.06.18	AB
1921	NØ del af N rum	V	2021.06.18	AB
1922	NØ del af N rum	S	2021.06.18	AB
1923	NØ del af N rum	Ø	2021.06.18	AB
1924	NØ del af N rum	Ø	2021.06.18	AB
1925	Oversigt N rum	Ø	2021.06.18	AB
1926	SV del af N rum	S	2021.06.18	AB
1927	SV del af N rum	Ø	2021.06.18	AB
1928	SV del af N rum	Ø	2021.06.18	AB
1929	SV del af N rum	N	2021.06.18	AB
1930	SV del af N rum	N	2021.06.18	AB
1931	SØ del af N rum	S	2021.06.18	AB

1932	SØ del af N rum	V	2021.06.18	AB
1933	SØ del af N rum	N	2021.06.18	AB
1934	Oversigt S rum	N	2021.06.18	AB
1935	Oversigt S rum	N	2021.06.18	AB
1936	SØ del af S rum, under transportbånd	SV	2021.06.18	AB
1937	SØ del af S rum, under transportbånd	S	2021.06.18	AB
1938	SØ del af S rum, under transportbånd	S	2021.06.18	AB
1939	Oversigt fra S	S	2021.06.18	AB
1717	Fundbillede, keramik			AB
1720	Fundbillede, teglsten fra siden			AB
1725	Fundbillede, teglsten fra oven			AB

14 Bilag

Intern Antropologisk afrapportering af knoglemateriale fra KBM4968 Nikolaj Plads

Introduktion og Metode

Knoglematerialet fra Nikolaj Plads lå usorterede og uvaskede med andre opsamlede genstande fra de individuelle lag fra udgravningen. Dog fremkom lidt genstande opsamlet i bevismateriale-poser fra politiet. Poserne fra politiet er ikke angivet med SD-nr., men de stammer fra SD1002.

Ved den antropologiske gennemgang er knoglerne kun vasket og rensset, i det omfang det var nødvendigt.

SD1002

(4 Individider)

1 Mand. Alder 40+ Repræsenteret med:

- *Pars patrosis* og *occipitale* fra kraniet.
- Højre og venstre radius.
- Højre Ulna
- Højre kraveben

Den venstre radius mangler den proximale ledende og kunne være fra et femte individ.

Kravebenet har tegn på autoimmun reaktion proximalt. Antageligt en infektion. Desuden vidner kravebenet om, at individet har været fysisk aktiv op til kort før dødstidspunktet. Knoglerne er generelt meget store og robuste. Med kraftige muskelhæftninger og markeringer.

Derudover:

- En metatarsal
- 3 Cervikale ryghvirvler
- 2 Toraklae ryghvirvler

Hvirvlerne kunne meget vel høre til individet fra politiposerne.

1 formodet kvinde. Alder 18-25. Repræsenteret med:

- Venstre ulna

Knoglen er meget gracil og med meget smal proximal ledende, hvilket er årsagen til kønsbestemmelsen.

2 med ukendt køn. Begge med en aldersvurdering på 25-40. Repræsenteret med:

- Højre ulna fra begge.

Politiposerne (samlet, da de meget vel er fra samme individ)
(1 individ)

1 mand. Alder 25-35. Repræsenteret med:

- Kranium. (størstedelen bevaret omend lettere fragmenteret.)
- Kæbe
- 2 Cervikale ryghvirvler
- 2 Torakale ryghvirvler
- Sternum
- Lidt ribben.

Foruden ovenstående indeholdt poserne enkelte dyrekogler.

Sammenfatning

I alt er der fundet kogler fra 5 sikre individer og op til 2 ekstra.

2 mænd, 1 kvinde og 2 af ukendt køn.

Kun den ene mand er over 40, alle andre er yngre voksne. (Den ene dog potentielt op til ca. 40).

Kun meget lidt patologi i form af en smule infektion i et kraveben.

Anbefalinger

Der er meget lidt humant materiale i det fundne, og ingen åbenlys væsentlig ny viden at hente fra koglerne. Medmindre, at de kan tilknyttes en større samling fra samme lokalitet, vil en genbegravelse uden videre analyse være acceptabel.

December 2021. Tim Slumstrup Aunkilde