

Strandgade 7 m.fl.

KBM4866

Større forundersøgelse i form af overvågning. Slots- og Kulturstyrelsens
J.nr.: 20/10648

Arkæologisk undersøgelse. Slots- og Kulturstyrelsens J.nr.: 22/07797
(tidligere j.nr. 20/11241)

Matrikel 543, Christians Kvarter, Christians Sogn, Sokkelund Herred,
Københavns Amt

Sted- og Sb-nummer: 20306-1336



Arkæolog Marc Hauge

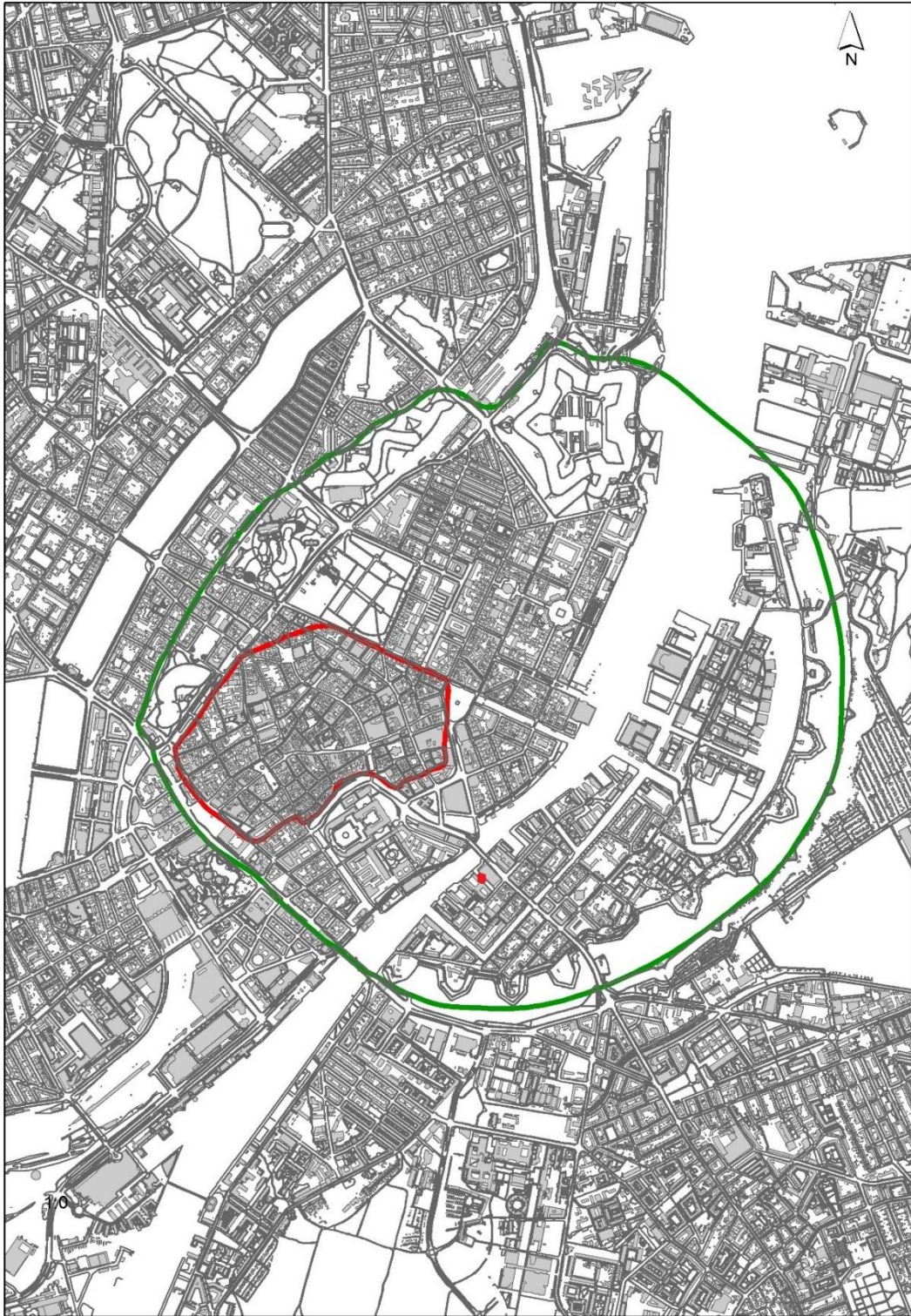
Københavns Museum
Stormgade 20
1555 København V
Telefon: +45 33 21 07 72
E-mail: kulturarv@kk.dk
Hjemmeside: www.copenhagen.dk

Forsidebillede: Bolværk set fra sydvest. Foto: Københavns Museum.

© Københavns Museum 2022

Indholdsfortegnelse

1. Resumé.....	5
2. Administrative data og udgravningsdata.....	6
3. Kulturhistorisk baggrund og potentiale.....	8
4. Udgravningsmetode.....	9
5. Undersøgelsens resultater.....	10
6. Sammenfatning.....	28
7. Fotoliste.....	29
8. Anlægsliste.....	44
9. Fundliste.....	55



Figur 1. Kort over København med markering af undersøgelsesområdet (rød prik). Den røde linje viser omfanget af middelalderbyen, mens den grønne linje viser byens volde i 1600-tallet.

1 Resumé

Dansk:

I forbindelse med ombygningen af Strandgade 7 undersøgte Københavns Museum området for kulturspor. Undersøgelsen fandt sted som en større forundersøgelse (overvågning) af ca. 90 m lang grøft med en gennemsnitlig dybde på 2,5 m og en bredde på ca. 3,5 m samt en egentlig arkæologisk undersøgelse af 30 m². Denne beretning indeholder resultaterne af begge undersøgelser.

Der blev påtruffet bolværker og fundamenter fra starten af 1700-tallet. Dertil nyere tids konstruktioner fra 1800-tallet, herunder en afløbskanal og vejbelægning. Ydermere blev der afdækket keramik fra 1700-1800-tallet.

English:

In connection with the remodeling of Strandgade 7 the Museum of Copenhagen conducted an archaeological watching brief in the area concerned. The planned trench was about 90m long with an average depth of 2,5m and a width of 3,5m as well as an archeological excavation of 30m². This report contains the results of both surveys.

Bulwarks and foundations from the 18th century were uncovered, furthermore constructions from the 19th century were discovered, including a drain channel and a road surface. Also, ceramics from the 18th and 19th century were found.

Arkæologiske perioder:

1700-tallet, 1800-tallet

Anlæg og fund:

Bolværker, fundamenter

Nøgleord:

Havn, kaj, byudvikling

2 Administrative data og udgravningsdata

Undersøgelsen blev startet 09.11.2020 og afsluttet 04.05.2021. Deltagere i feltarbejdet var arkæologerne Marc Hauge, Alexander Beyer Ehrensvärd Banck, Matteo Laudato, Aicha Mellah, Fredrik Gustavsson og Mads Erik Øvig Bjerregaard. Ved undersøgelsen blev der benyttet en gravemaskine, stillet til rådighed af bygherre.

Feltarbejdet blev varetaget af Københavns Museum med museumsinspektør Andreas Kallmeyer Bloch og Lena Diana Tranekjer som sagsbehandlere. Udgravningsleder og beretningsansvarlig var arkæolog Marc Hauge.

Undersøgelserne er bekostet af ATP Ejendomme som bygherre jf. Museumslovens § 26 stk. 2, 1. pkt. om arkæologiske undersøgelser i forbindelse med bygge- og anlægsarbejder. Entreprenøren på jordarbejdet var NCC.

Beretningen og al kommunikation med bygherre, Slots- og Kulturstyrelsen og andre interessenter forbundet med undersøgelsen er at finde i museets sagsregistreringsdatabase, og sagsakter m.v. er desuden lagt i eDoc under Projekt: 20-7308.

03.11.20: Bygherre kontakter KBM om igangværende gravearbejde, og der aftales en mindelig standsning.

09.11.20 KBM sender budget (budget 1) vedr. større undersøgelse i form af overvågning (FU) til godkendelse hos SLKS. Sammen dag godkender SLKS budgettet, og det godkendes ligeledes af bygherre, og FU opstartes.

19.11.20: Der fremkommer velbevaret bolværk i et område hvor der skal graves dybt, og som ikke kan tilgås med maskine. Området indstilles til en egentlig arkæologisk undersøgelse (AU).

20.11.20: KBM indsender budget (budget 2) for AU.

23.11.20: SLKS godkender budget 2 AU.

24.11.20: Godkendelse fra bygherre af budget 2 AU.

Originaldokumentation og genstandsmateriale opbevares hos Københavns Museum. En elektronisk kopi af beretningen sendes til bygherre og vil desuden blive gjort offentlig tilgængelig på Slots- og Kulturstyrelsens nationale online register, Fund og Fortidsminder.

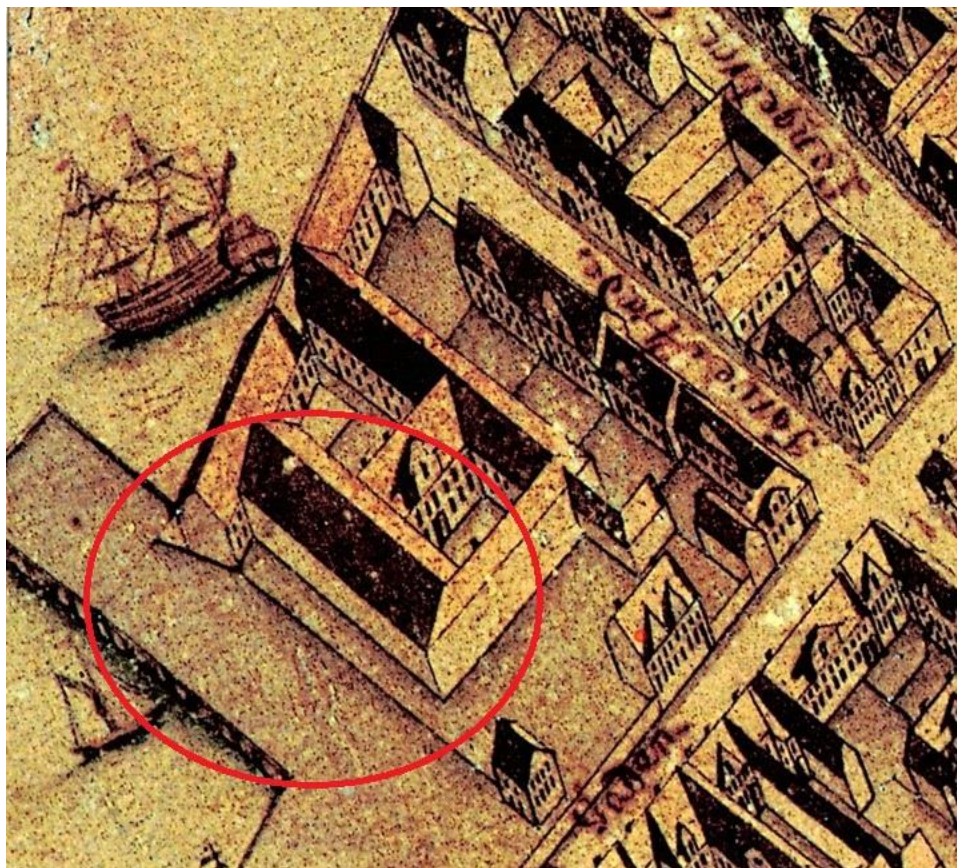
KBM-nr.	KBM4866 Strandgade m.fl.
Slots- og Kulturstyrelsens journalnr.:	FU: 20/10648 AU: 22/07797 (tidligere j.nr. 20/11241)
Amt	Københavns Amt
Herred	Sokkelund Herred
Kommune	Københavns Kommune
Kvarter	Christians Kvarter
Sogn	Christians Sogn
Periode for feltarbejde	09.11.20- 04.05.2021
Arkæologer	Alexander Beyer Ehrensvärd Banck, Matteo Laudato, Aicha Mellah, Fredrik Gustavsson, Mads Erik Øvig Bjerregaard, Marc Hauge
Areal (m2)	Ca. 230m ²
Volumen (m3)	Ca. 280m ³

Koordinatsystem	DKTM 3
Højdesystem	DVR 90
Meter over havet	1,70M DVR
Bygherre	ATP Ejendomme
Hovedentreprenør	NCC

Tabel 1. Administrative data og udgravningsdata.

3 Kulturhistorisk baggrund og potentiale

Lokaliteten er beliggende på Christianshavn, tæt på Knippelsbro, og indenfor Københavns kulturarvsareal – 020306-301.



Figur 2. Geddes eleverede kort fra 1761. Kilde: Historiskekort.dk.

Da Christian den 4 blev indsat, fortsatte han det omfattende befæstningsarbejde sat i gang af hans forgænger. Han besluttede i 1618 at anlægge en ny bydel, Christianshavn, for at styrke erhvervslivet. Med frisisk bistand, der havde erfaring med inddæmningsarbejde, blev Amager udvidet ved den naturlige odde, Refhalen, ved at banke pæle i, og fylde op. Staten sørgede for at fylde op til et vist niveau over havet, mens de enkelte ejere af matriklerne selv skulle sørge for at fylde op til et passende terræn. Anlæggelsen af Knippelsbro muliggjorde transport af byggematerialer til den nye bydel.

I årene herefter, henlå matriklen med bl.a. pakhuse. I dag er der primært nyere byggerier i området og projektområdet domineres af den karakteristiske modernistiske bygning, i folkemunde "Ørkenfortet", opført i årene 1957-62 af Palle Suenson, som hovedsæde og administrationsbygning for skibsværket B&W.

Det ønskede projektområde, ligger tæt op vandet, og er en del af den tidlige udvidelse af Christianshavn, påbegyndt i 1600-tallet. Det berørte område har potentiale til at give oplysninger om Københavns Havns historiske udvikling, og det kan forventes, at området kan rumme strukturer, der kan give et indblik i udbygningen af Christianshavn, fra 1600-tallet og frem. En dybere forståelse for det kystnære København, er netop Københavns Museums forskningsstrategis hovedtema "*København, porten til verden; opland – kyst – hav*", der blandt andet dækker havnens fysiske opbygning.

4 Udgravningsmetode

Det arkæologiske arbejde bestod i overvågning af maskinafgravning på projektbygningens nordvest- og sydvestside. På 30 m² af området (se fig. 3 for ca. placering), var anlægsintensiteten så høj, at området blev indstillet til en egentlig arkæologisk undersøgelse. Grøfterne blev gravet af maskine med en 80 cm bred rabatskovl. Der blev i alt trukket 5 grøfter i varierende størrelser.

Grøft 1: 15 x 1,6 m

Grøft 2: 23 x 4,5 m

Grøft 3: 44 x 3,5 m

Grøft 5: 4,3 x 3,5 m

Grøft 6: 4,5 x 3,6 m

Stratigrafier blev fotodokumenteret og tegnet. Entreprenøren gjorde enkelte ophold i anlægsarbejdet i forbindelse med den arkæologiske dokumentation.

Grøfterne blev indmålt digitalt med museets Totalstation (model Trimble med tilhørende TSC7 håndholdt dataenhed). Grøfterne har ved opmålingen fået allokeret et unikt identifikationsnummer, genereret af GPS-systemet. Informationerne kunne derefter importeres til IntraSIS¹.

Der blev indsamlet flere fund fra undersøgelsen, som efterfølgende blev hjemtaget til museet.

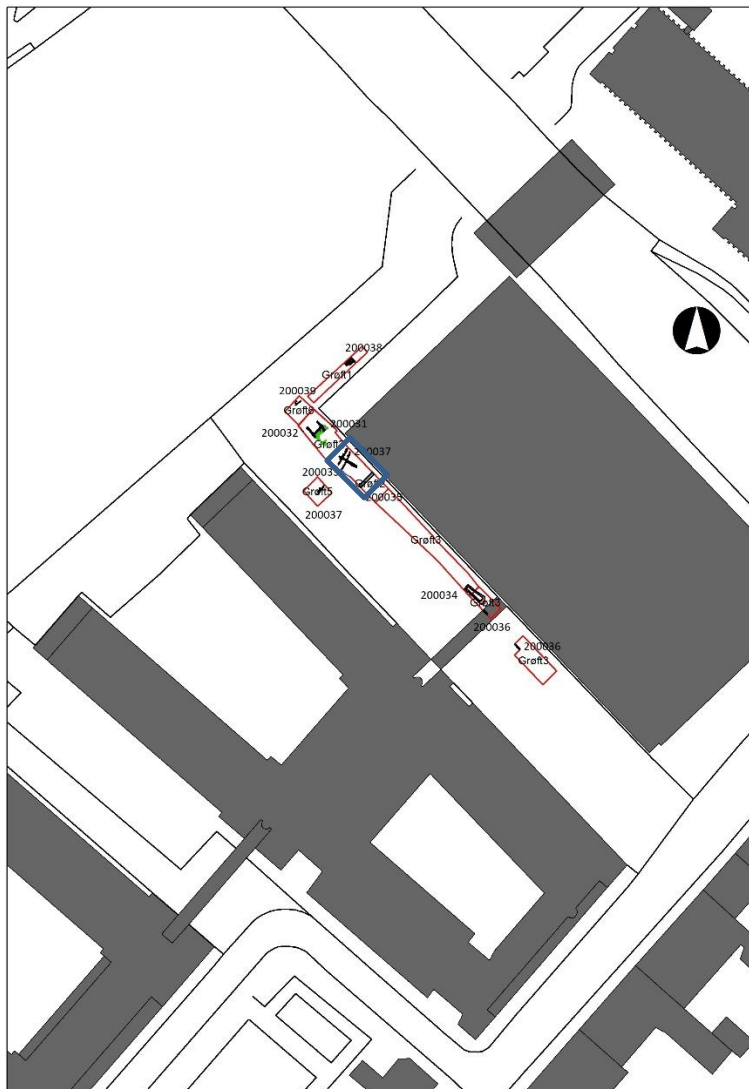
Der blev udtaget træprøver til naturvidenskabelige analyser til datering af bolværk, som blev afdækket i grøfterne. Desværre bortkom prøverne og der er derfor igen analyseresultater fra overvågningen.

¹ IntraSiS Explorer systemet er udviklet af det svenske kulturministerium og benyttes i forbindelse med indsamling, relatering, strukturering samt arkivering af data.

5 Undersøgelsens resultater

Der blev gravet 5 grøfter omkring projektbygningen i Strandgade 7, grøft 1,2,3,5 og 6. I de overvågede grøfter fremkom der:

- Moderne forstyrrelser (kabler og kloakrør), moderne tid (efter 1848): 9 stk.
- Moderne opfyld (bagfyld v. kabler og rør), moderne tid (efter 1848): 3 stk.
- Opfyld (kulturlag), nyere tid (1660-1848): 30 stk.
- Sten-/teglkonstruktioner (fundamenter), moderne tid (efter 1848): 1 stk.
- Sten-/teglkonstruktioner (fundamenter, murværk og brolægning), nyere tid (1660-1848): 9 stk.
- Trækonstruktioner (pæle & bolværker), nyere tid (1660-1848): 80 stk.



Figur 3. Oversigtskort med grøfter med anlæg. Med blått angives ca. placeringen af den egentlige arkæologiske undersøgelse. (Intrasis).

Stenbelægning (200031)

Ikke ret langt under den nuværende asfaltbelægning, ca. 0,5 m UNO (under nuværende overflade), blev der afdækket en belægning af natursten. Herunder ses Figur 4, hvor man ser en oprenset del af stenbelægningen.



Figur 4. Stenbelægning. Set fra sydvest. Foto: Københavns Museum.

Belægningen, afdækket i den nordlige del af Grøft 2 (markeret med grønt på Figur 3), bestod af natursten med en gennemsnitlig diameter på ca. 20 cm. Så store sten anvendes hyppigst i perioden 1700-1800-tallet. Stenene var sat i groft sand. Belægningen blev vurderet til en datering i første halvdel af 1800-tallet, måske lidt ældre. Moderne belægningssten, som bliver tilhugget med maskine, kendes først fra omkring 1900-tallet.

Ankerkonstruktion (200032)



Figur 5. Ankerkonstruktion. Set fra sydøst. Foto: Københavns Museum.

Under ovenstående stenbelægning, ca. 1m UNO, og ca. 15m mod sydøst fra den nuværende kajkant blev der afdækket en konstruktion, som blev vurderet til at være fra 1800-tallet. Konstruktionen var stærkt forstyrret af nedgravning til kloakrør, og der var banket jernbjælke ned igennem konstruktionen. Dertil var der skåret af konstruktion i syd i moderne tid. Tømmeret var tappet og naglet sammen, og det var skarpkantet med dimensioner på 27x27 cm, og var i meget god bevaringsgrad. Dette skydes til dels, det lå i fugtigt jordfyld, samt dateringen i 1800-tallet. De andre trækonstruktioner, som blev afdækket på projektet, var i en betydeligt dårligere bevaringsgrad.

Konstruktionen blev først set som en del af et bolværk, som var kraftigt forstyrret, men under oprensningen, kunne det konstateres, at det ikke var et bolværk, da det var en konstruktion af kun tømmer, og ingen planker til at danne bolværk. Det blev i stedet tolket som en ankerkonstruktion, som måske kunne have været midlertidig, mens den nuværende kaj blev bygget. I baggrunden på Figur 5 ses en opretstående betonplade. Denne var forbundet med en stålvejer til den nuværende kajkant. Betonklodsen fungerede som anker for den nuværende kajkant, hvor det afdækkede træanker er ældre, men næppe ret meget og skal måske ses som en del af konstruktionsfasen af den nuværende kaj. Både betonankeret og træankeret havde samme orientering, NØ/SV, som en nuværende kajkant.

Kulvert - kloak (200033)

I Grøft 2, i grøftens sydprofil, ca. i midten af grøften, blev der afdækket en kanal med et NV/SØ forløb. Den tolkes som en kulvert- en muret kloak. Den lå ca. 0,80 m UNO. Se Figur 6-8. Den bestod af to parallelle murstensvægge (højde 50 cm, 8 skifter), bygget med gule Flensborgsten, bundet med rødt sand og mørtel med lidt kalk. Bunden af kloakken var bygget af kalkblokke. De var uregelmæssige i størrelse og form (40/25 x 15/20 x 20/25 cm). Kalkstenblokkene lå på to lag af krydslagte brædder. Kloakkens top var lavet af granitblokke (ca. 25/30 cm tykkelse). De var glattet på den ene side og utilhuggede på den anden side. Anlæggets grøft var fyldt med sand. Måske kalkstenene og murstenene var genbrugte materialer fra nedrivning af den bygning som stod på slyngværk, 200035, som beskrives længere nede. Flere af materialerne virkede genbrugte, da der var mørtelrester på teglstenene og kalkblokkene havde tilhuggede kanter, som ikke havde nogen funktion. Fyldet i kloakken var omblandet grus og sand med småsten. Der var ingen fund. Kloakken skar begge faser i bolværk 200037, som omtales senere, og er derved yngre end bolværket. Kloakken er ikke ældre end 1800-tallet. Typen kendes fra denne periode.



Figur 6. Oprensset kloak (*kulvert*). Set fra nord. Foto: Københavns Museum.



Figur 7. Kloak (*kulvert*), indhold. Set fra nordvest. Foto: Københavns Museum.



Figur 8. Nærbillede af kloakken (kuvert) med tydelig opbygning. Foto: Københavns Museum.

Teglkasse (200034)

Teglkasse, bygget af genbrugte materialer, gule og røde teglsten (23x11x4,5 cm), og nye materialer, som håndblandede røde mursten (22x10x6 cm), bundet med hvid kalkmørtel. I bunden af kassens nordlige ende, lå resten af en tønne, i form af låg og få knækkede stave. Muligvis har konstruktionen været anvendt som latrin eller kasse til affald, men det har næppe været den oprindelige funktion. Der har været industri i området, så måske var den oprindelige funktion opbevaring i form af en tank eller lignende. Fyldet i kassen var omblandet grus og sand. Siderne i kassen var lettede soldet, men ikke brandpåvirket.



Figur 9. Teglkassens nordlige ende. Foto: Københavns Museum.

Kassen blev gravet af to omgange. Herover ses den nordlige del af kassen, som var firkantet. Herunder den sydlige del, som var rundet. Der var betonrester på den rundede del af kassen. Om betonen var samtidig med teglkassen, og derved en del af samme konstruktion eller om betonen var en del af en anden konstruktion, var ikke til at konkludere. Konstruktionen målte 4,90 m i længden og lå ca. 1,5 m UNO.



Figur 10. Teglkassens sydlige ende. Foto: Københavns Museum.

Slyngværk (200035)

I Grøft 2's sydlige ende, se evt. Figur 3 lå der resterne af et NØ/SV løbende slyngværk, se Figur 11, bestående af tømmer og store kampesten. Det vurderes at stamme fra den bygning, der har stået her før kulverten blev etableret. Tømmeret var både vandret og lodret. Stenene var ca. 20-70 cm i diameter i to niveauer, og med mindre sten ca. 10-20 cm i diameter mellem niveauerne. De øverste sten lå ca. 0,80 UNO. Slyngværket lå højest mod vest og med et fald mod øst. Dette blev tolket som en del af nedbrydningen, som havde fundet sted på et ukendt tidspunkt.



Figur 11. Slyngværk set fra nordvest. Foto: Københavns Museum.



Figur 12. Slyngværk set fra nordøst. Foto: Københavns Museum.

Under stenene løb der to vandrette bjælker med samme orientering som stenene. Se Figur 12 herover. Disse bjælker var en del af funderingen, til at fordele vægten af fundamentstene på den bløde bund. På østsiden af stenene sås lodrette pæle. Disse stod mellem stenene, og har fungeret som pilotering for konstruktionen. Mellem stenene og tømmeret var der sand, hvor der blev indsamlet et fragment af en kridtpibe.



Figur 13. Slyngværk. Flere af kampestenene er fjernet. Foto: Københavns Museum.

Da ovenstående konstruktion var fjernet, blev der observeret to rækker af pæle, som ovenstående vandrette tømmer havde ligget på. Se Figur 14. Der var fem lodrette pæle, der havde understøttet det vandrette tømmer. De fem pæle stod forskudt i to rækker med en afstand til hinanden på ca. 60 cm. Pælene var sammenføjet til det vandrette træ.

3-4 m længere mod sydøst i samme grøft, sås flere stolper som kunne antyde endnu et slyngværk, da der var flere stolper i en koncentration, der mindede om de lodrette her, men der var ikke yderligere bevaret.



Figur 14. Slyngværk. Kampesten og vandret tømmer er fjernet. Foto: Københavns Museum.

Murværk (200036)



Figur 15. Rest af murværk. Set fra nordøst. Foto: Københavns Museum.

En rest af et murværk dukkede op i Grøft 3 længst mod syd. På Figur 3 ses et slip mellem to grøfter, der begge hedder Grøft 3. Slippet mellem dem blev underboret, så begge skal ses som Grøft 3, og området med underboringen blev ikke udgravet. Der var bevaret 13 skifter af røde teglsten: 29,5x14,5x3,5 cm. Disse var muret op på et skifte af tegl i et mindre format: (22x10x3,5 cm) og kampesten. I profilen mod nordvest sås flere kampesten i samme niveau som dem på Figur 15, beliggende i ca. 1,90 m UNO. Så murværket har haft en udstrækning, der gik betydeligt længere i den retning. Der sås også flere fragmenterede rester af murværk mod sydøst. Dette ses herunder på Figur 16. Tykkelsen på murværket, 50-60 cm, og udstrækningen på det fragmenterede murværk antyder en forholdsvis stor bygning. Måske en lagerbygning fra 1700-1800-tallet, som har præget området før omlægning.



Figur 16. Rest af murværk. Set fra nordøst. Foto: Københavns Museum.

Bolværk (200037)

En 4 m bred sektion, af et NØ/SV-orienteret bolværk, 25 m inde i land i forhold til den nuværende kajkant, blev afdækket i den centrale del af Grøft 2. De øverste dele af det lå ca. 1,2 m UNO. Bolværket var yderst velbevaret. Det var primært de øverste dele af træværket, som var mest nedbrudt. Dette er ret typisk, da disse dele ligger over vandspejlet, og derfor mere udsat i forhold til nedbrydning. En mindre del af bolværkets sydlige del manglede på grund af en nedgravning til et moderne kloakrør. Dertil havde teglkanalen, 200033, tidligere omtalt, forstyrret en del af bolværket i samme område.



Figur 17. Bolværk. Set fra sydøst. Den nuværende kajkant ligger mod nordvest. Foto: Københavns Museum.

Bolværket var i to faser. Dette sås tydeligt på ankerbjælkerne. På Figur 17 ses to ankerbjælker, hvor kun den ene har et tværgående stræktømmer. Denne er ældst. Den løber til den ældste bolværksvæg (1. Fase), (der hvor målestokken ligger), og er kortet af her. Ankerbjælken som løber ved siden af, er helt ud til den yngste væg i bolværket (2. Fase). På nedenstående, Figur 18, ses en stor bolt, kraftigt angrebet af rust, som fæstner de to bjælker sammen. Derved har man genanvendt den ældste del af stræktømmeret, til at forankre den yderste bolværksvæg, ved at fæstne den yngste ankerbjælke til den ældste.



Figur 18. Samling af to ankerbjælker med nagle. Foto: Københavns Museum.

Nedenstående Figur 19 og 20, viser bolværket fra forskellige vinkler.



Figur 19. Bolværk set fra nordøst. Foto: Københavns Museum.



Figur 20. Lodfoto af bolværk. Foto: Københavns Museum.



Figur 21. Plankevægge i bolværk. Set fra sydøst. To mindre bjælker med taphuller ses også på fotoet. De er fra en ukendt konstruktion Foto: Københavns Museum.

De to faser i bolværket fremstod også tydeligt, da der indgik to plankevægge i konstruktionen. Almindeligvis etableres en plankevæg (facade), og ønskes en yderligere inddæmning eller vedligehold af kajfronten, etableres endnu en plankevæg med bagfyld. Plankevæggene stod med en indbyrdes afstand på ca. 1 m. Denne lille afstand er nok ikke et udtryk for en udbygning, men skal nok nærmere ses som vedligeholdelse af bolværket. På Figur 2 ses en kajkant på Geddes Eleverede Kort, der er fra 1761. Det kan være den kajkant/bolværk, som er beskrevet herover, og vi ved, at man i 1600-tallet begyndte at indvinde land i området. Der var ingen visuel forskel i fyldet omkring konstruktionen. Det var alt sammen mørkt organisk landindvindingsmateriale, som sandsynligt stammer fra flere steder i byen. Det var i området sandet med indhold af træ, glas, skaller, dyrekogler og keramikfragmenter. Samlet set et ret blandet fyld (SD1023) af jord fra byen og aktivitet på kajen.

Der var i området omkring bolværket og ud mod den nuværende kajkant et markant indslag i fyldet, i form af rød keramik af typen *sirupskrukke*. Den er glaseret på indersiden og ret grov på ydersiden. Se fig. 28-31. De er sandsynligvis lokalt produceret, måske af Kastrup Fajancefabrik, som startede produktion af sirupskrukker i midten af 1700-tallet. Den store mængde kan dels forklares med, at der har været håndteret mange krukker nær kajen, og nogle er ødelagt under håndteringen og ved, at jord er kørt hertil som opfyld fra et område, hvor fx Kastrup Fajance har udsmidt affald fra produktionen.



Figur 22. Plankevæg bolværk set fra nordvest. Foto: Københavns Museum.

Bolværksvæggene havde den samme opbygning. Hver væg bestod af to lag planker, hvor den side, der vendte mod vandet, lå vandret, og den side der var mod land, stod lodret. Mellem lagene var der 2-3 cm mellem rum til fyld. Den opbygning gør væggene mere tætte, så landindvindingsjorden bag bolværket ikke bliver skyllet væk. Væggene blev holdt på plads med kraftige bolværkspæle (hjertepæle), som var rammet ned på ydersiden af væggene, og med jordfyld på bagsiden. Pælene stod med en afstand på 40-50 cm til hinanden.



Figur 23. Plankevæg i bolværk. Foto: Københavns Museum.

De lodrette planker og pæle var tilspidsede. Ses herunder på Figur 24 og Figur 25.



Figur 24. Tilspidset planke fra væg i bolværk. Foto: Københavns Museum.



Figur 25. Tilspidset bolværkspæl med jernspids som forstærkning. Der var kun enkelte af pælene der havde forstærkning. Dette kunne tyde på at de var genanvendte. Brug af genanvendte materialer er ikke usædvanligt i bolværker. Foto: Københavns Museum.

Der blev lagt et snit på ydersiden af den yngste del af bolværket (2. fase). Her kunne det ses, at sand var skyllet ind på bolværket (lyst gråt sand), og blevet aflejret. Det mørke, grå fyld som er lejet ind over det lyse, indikerede en ny opfyldningsfase, måske i forbindelse med et nyt bolværk. Hvor lang denne periode har været, kunne ikke bestemmes blandt andet pga. det meget ensartede fyld. Havbundet blev observeret i kote $-0,5$ m DVR i området med snittet og var svagt stigende ind i land til $0,40$ m DVR nær murværket i Grøft 3. Der sås mulige rester af et bolværk i Grøft 6, 200039, kun 9 m fra den nuværende kajkant. Der var to kraftige pæle og en bjælke med dimensioner, der mindede om dem i omtalte bolværk 200037. Dette holdt sammen med de 3 vandrette planker 200038, som sås i Grøft 1. Se evt. Figur 3. Begge anlæg lå i samme type fyld, med samme afstand til den nuværende kaj, dog med en indbyrdes afstand på ca. 12 m mellem konstruktionerne, så det var usikkert om de hørte til samme anlæg, men kunne være samtidige. Så der er stor sandsynlighed for, at der kan være rester af en kaj/bolværk, mellem bolværk 200037 og den nuværende kajkant, som ikke blev påtruffet. Der skulle ikke graves ret dybt i dette område, så der er potentielt flere anlæg i området.



Figur 26. Snit nordvest for 2. fase i bolværket. Foto: Københavns Museum.

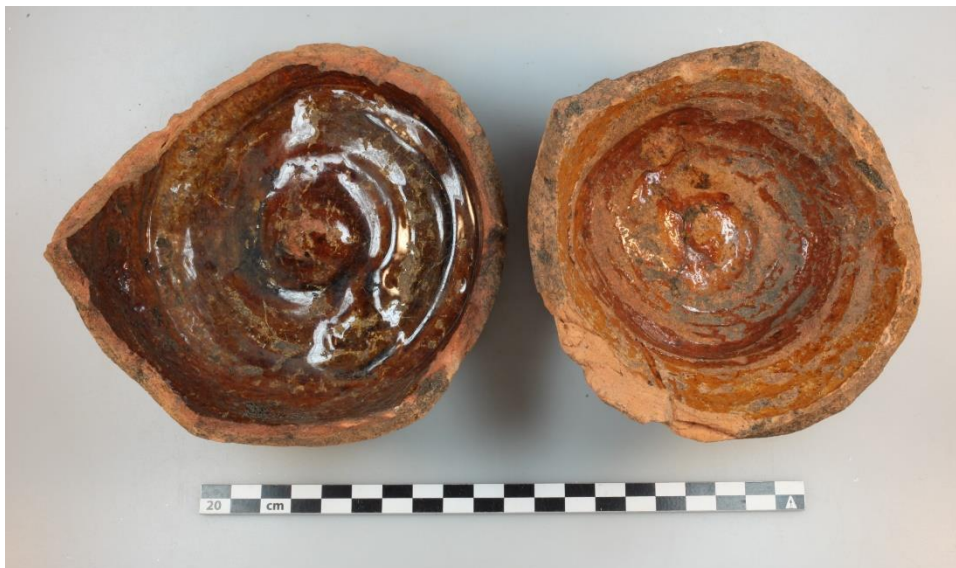
Ca. 5 m mod sydvest, for bolværk 200037, blev der åbnet en mindre grøft (Grøft 5), hvor en mindre del af den 2. fase af bolværk 200037 blev afdækket. Området var stærkt forstyrret, og der manglede en del planker i bolværket. Der var kun 4 bolværkspæle og enkelt planker tilbage fra ydersiden af bolværket.



Figur 27. Bolværksrest i Grøft 6. Set fra nordvest. Foto: Københavns Museum.

FUND

I opfyldet i undersøgte lokalitet blev der primært set fund fra omkring start 1700-tallet som de ældste, blandt andet kridtpibefragmenter. Desuden forskellige fragmenter af fra 1700-tals fajance og fragmenter af læder, dyrekogler, glad og træ, der ikke blev indsamlet. Dog var der en type keramik som skilte sig ud, da den blev set i store mængder. Det var keramikfragmenter af tidligere omtalte sirupskrukker. Herunder ses de hjemtagne fragmenter, som blev en del af museets samling:



Figur 28. Bunde fra sirupskrukker med indvendig glasur. (Samlet under X1). Foto: Københavns Museum.



Figur 29. Bunde fra sirupskrukker uglaseret på ydersiden. (Samlet under X1). Foto: Københavns Museum.



Figur 30. Sideskår fra sirupskrukke. (Samlet under X1). Foto: Københavns Museum.



Figur 31. Halsskår fra sirupskrukke. (Samlet under X1). Foto: Københavns Museum.

6 Sammenfatning

Undersøgelsen vidste, at der allerede 0,50 m under den eksisterende belægning lå arkæologiske anlæg fra 1700- og 1800-tallet. Der blev afdækket anlæg som gav et indblik i berørte områdes begyndelse og udvikling. Tilbage fra man begynder at indvinde land i området og bygger bolværk til op i 1800-tallet, hvor der blev udlagt belægningssten. Dertil fremkom rester af bygninger og kloak som gav et indblik i udnyttelsen af området. Området viste også, at der var gode bevaringsforhold for træ, og der potentielt ligger flere trækonstruktioner, som ikke blev afdækket.

De bevarede konstruktioner gav viden om bygningsdetaljerne for området. Der var bygget på pæle og stenfundamenter, da bunden var blød. Kloakken viste at genbrug af materialer var almindeligt. Desværre blev det ikke fastslået alderen på faserne i bolværket eller hvor lang tid der var mellem faserne, men der var næppe lang tid mellem, da man ikke rykkede 2. fase langt ud i forhold til 1. fase.

Dette underbygger områdets potentiale for kulturhistoriske levn. Dette er uvurderlig viden for kommende anlægsarbejder og den følgende arkæologiske indsats. Ved fremtidige arbejder i Strandgade og de tilhørende områder vil Københavns Museum som udgangspunkt anbefale en forundersøgelse (overvågning) af arbejdet.

7 Fotoliste

Foto ID	Beskrivelse/Set fra	Dato	Initialer
9034	G1, oversigt, situationen ved start, set fra SV.	10-11-2020	MSM
9035	G1, oversigt, situationen ved start, set fra SV.	10-11-2020	MSM
9036	G1, oversigt, situationen ved start, set fra SØ.	10-11-2020	MSM
9037	G1, planker i bunden af traceen, set fra V.	10-11-2020	ML
9038	G1, planker i bunden af traceen, set fra V.	10-11-2020	ML
9039	G1, planker i bunden af traceen, set fra N.	10-11-2020	ML
9040	G1, planker i bunden af traceen, set fra N.	10-11-2020	ML
9041	G1, planker i bunden af traceen, set fra Ø.	10-11-2020	ML
9042	G1, planker i bunden af traceen, set fra Ø.	10-11-2020	ML
9043	G1, detailfoto, ST1004.	11-11-2020	MSM
9044	G2, oversigt før udgravning.	13-11-2020	ML
9045	G2, oversigt før udgravning, set fra S.	13-11-2020	ML
9046	G2, arbejdsbillede.	13-11-2020	ML
9047	G2, arbejdsbillede.	13-11-2020	ML
9048	Slettet	-	-
9049	Slettet	-	-
9050	G2, syldsten 1019 og bjælker 1017, 1018, set fra S.	13-11-2020	ML
9051	G2, syldsten 1019 og bjælker 1017, 1018, set fra S.	13-11-2020	ML
9052	G2, syldsten 1019 og bjælker 1017, 1018, set fra vertikale - Ø.	13-11-2020	ML
9053	G2, syldsten 1019 og bjælker 1017, 1018, set fra vertikale - Ø.	13-11-2020	ML
9054	G2, syldsten 1019 og bjælker 1017, 1018, set fra vertikale - Ø.	13-11-2020	ML
9055	G2, syldsten 1019 og bjælker 1017, 1018, set fra vertikale - Ø.	13-11-2020	ML
9056	G2, syldsten 1019 og bjælker 1017, 1018, set fra vertikale - S.	13-11-2020	ML
9057	G2, syldsten 1019 og bjælker 1017, 1018, set fra NØ.	13-11-2020	ML
9058	G2, syldsten 1019 og bjælker 1017, 1018, set fra NV.	13-11-2020	ML
9059	G2, syldsten 1019 og bjælker 1017, 1018, set fra S.	13-11-2020	ML
9060	G2, syldsten 1019 og bjælker 1017, 1018, set fra SV.	13-11-2020	ML
9061	G2, vandret planke ST 1007, set fra V.	16-11-2020	MH
9062	G2, vandret planke ST 1007, set fra S.	16-11-2020	MH

9063	G2, vandret planke ST 1007, set fra S.	16-11-2020	MH
9064	G2, profil V med ST1007, set fra S.	16-11-2020	MH
9065	G2, kloak/dræn SS1011, set fra Ø.	16-11-2020	ML
9066	G2, kloak/dræn SS1011, set fra S.	16-11-2020	ML
9067	G2, kloak/dræn SS1011, set fra N.	16-11-2020	ML
9068	G2, profil med lag 1008, 1009, 1010, 1012, set fra S.	16-11-2020	MH
9069	G2, profil med lag 1008, 1009, 1010, 1012, set fra S.	16-11-2020	MH
9070	G2, profil med lag 1008, 1009, 1010, 1012, set fra S.	16-11-2020	MH
9071	G2, sten 1019 og træ 1015,1016, 1017, 1018, set fra SV.	16-11-2020	MH
9072	G2, sten 1019 og træ 1015,1016, 1017, 1018, set fra SV.	16-11-2020	MH
9073	G2, sten 1019 og træ 1015,1016, 1017, 1018, set fra NØ.	16-11-2020	MH
9074	G2, sten 1019 og træ 1015,1016, 1017, 1018, set fra V.	16-11-2020	MH
9075	G2, sten 1019 og træ 1015,1016, 1017, 1018, set fra V.	16-11-2020	MH
9076	G2, sten 1019 og træ 1015,1016, 1017, 1018, set fra V.	16-11-2020	MH
9077	G2, sten 1019 og træ 1015,1016, 1017, 1018, set fra S.	16-11-2020	MH
9078	G2, sten 1019 og træ 1015,1016, 1017, 1018, set fra N.	16-11-2020	MH
9079	G2, pæle under fundament, ST1020, set fra S.	16-11-2020	MH
9080	G2, pæle under fundament, ST1020, set fra V.	16-11-2020	MH
9081	G1, pæl, set fra V.	16-11-2020	MH
9082	G2, arbejdsbillede, set fra Ø.	17-11-2020	MH
9083	G1, arbejdsbillede, set fra N.	17-11-2020	MH
9084	G2, pæl under planken ST1007, set fra V.	17-11-2020	ML
9085	G2, pæl under planken ST1007, set fra V.	17-11-2020	ML
9086	G2, pæl under planken ST1007, set fra V.	17-11-2020	ML
9087	G2, arbejdsbillede, set fra Ø.	17-11-2020	MH
9088	G2, udgravning af bolværken, set fra S.	17-11-2020	MH
9089	G2, udgravning af bolværken, set fra S.	17-11-2020	MH
9090	G2, arbejdsbillede, set fra Ø.	17-11-2020	MH
9091	G2, overflade med mørtel, SD 1021, set fra S.	18-11-2020	ML
9092	G2, overflade med mørtel, SD 1021, set fra S.	18-11-2020	ML
9093	G2, overflade med mørtel, SD 1021, set fra S.	18-11-2020	ML

9094	Slettet	-	-
9095	G2, arbejdsbillede, set fra SV.	18-11-2020	MH
9096	G2, arbejdsbillede, set fra SV.	18-11-2020	MH
9097	Slettet		
9098	G2, arbejdsbillede, set fra N.	18-11-2020	MH
9099	G2, arbejdsbillede, set fra N.	18-11-2020	MH
9100	G2, 10 cm tykt lag af blåler (1085) under bolværk, set fra Ø.	19-11-2020	MB
9101	G2, 10 cm tykt lag af blåler (1085) under bolværk, set fra Ø.	19-11-2020	MB
9102	G2, brolægning SD1022, set fra S.	19-11-2020	MB
9103	G2, brolægning SD1022, set fra S.	19-11-2020	MB
9104	G2, brolægning SD1022, set fra Ø.	19-11-2020	MB
9105	G2, brolægning SD1022, set fra Ø.	19-11-2020	MB
9106	Slettet	-	-
9107	Slettet	-	-
9108	Slettet	-	-
9109	G2, oversigt af bolverken, set fra S.	19-11-2020	ML
9110	G2, oversigt af bolverken, set fra S.	19-11-2020	ML
9111	G2, oversigt af bolverken, set fra S.	19-11-2020	ML
9112	G2, oversigt af bolverken, set fra Ø.	19-11-2020	ML
9113	G2, oversigt af bolverken, set fra Ø.	19-11-2020	ML
9114	G2, oversigt af bolverken, set fra N.	19-11-2020	ML
9115	G2, oversigt af bolverken, set fra N.	19-11-2020	ML
9116	G2, oversigt af bolverken, set fra V.	19-11-2020	ML
9117	G2, oversigt af bolverken, set fra V.	19-11-2020	ML
9118	G2, lodret oversigt af bolverken.	19-11-2020	ML
9119	G2, lodret oversigt af bolverken.	19-11-2020	ML
9120	G2, lodret oversigt af bolverken.	19-11-2020	ML
9121	G2, lodret oversigt af bolverken.	19-11-2020	ML
9122	G2, lodret oversigt af bolverken.	19-11-2020	ML
9123	Slettet	-	-
9124	G2, detalje af trævægge 1 og 2, side V, set fra SV.	19-11-2020	ML
9125	G2, træanker 1024, 1025, 1056, set fra S.	19-11-2020	ML
9126	G2, bjelkæ 1028, 1029, 1030, set fra Ø.	19-11-2020	ML

9127	G2, trævægge 1 og 2, side Ø, set fra S.	19-11-2020	ML
9128	G2, kloak/dræn SS 1011, set fra Ø.	19-11-2020	ML
9129	G2, detalje af anker 1028, 1029,1030 og trævæg 1, set fra S.	19-11-2020	ML
9130	G2, trævæg 1 og bjælken 1026, set fra Ø.	19-11-2020	ML
9131	G2, detalje, 1024, 1025 og 1026, set fra Ø.	19-11-2020	ML
9132	G2, detalje, trævæg 2, ST 1050, set fra S.	19-11-2020	ML
9133	G2, detalje, trævæg 2, ST 1050, set fra S.	19-11-2020	ML
9134	G2, detalje, trævæg 2, ST 1048, pæle 1042, 1052, set fra Ø.	19-11-2020	ML
9135	G2, detalje, trævæg 2, ST 1048, pæle 1042, 1052, set fra Ø.	19-11-2020	ML
9136	G2, detalje, ST 1053, set fra N.	19-11-2020	ML
9137	G2, detalje, ST 1053 set fra N.	19-11-2020	ML
9138	G2, pæle ST 1042, 1052, 1033, 1034, 1035, set fra N.	19-11-2020	ML
9139	G2, pæle ST 1036, 1037, 1038, trævæg 1039, 1040, set fra N.	19-11-2020	ML
9140	G2, pæle ST 1044, 1045, 1046, 1047, træ 1048, 1049, set fra S.	19-11-2020	ML
9141	G2, bjælke ST1026 og stratigrafi, set fra Ø.	19-11-2020	ML
9142	G2, kloak/dræn SS 1011, set fra NØ.	19-11-2020	ML
9143	G2, kloak/dræn SS 1011, set fra NØ.	19-11-2020	ML
9144	G2, kloak/dræn SS 1011, set fra NØ.	19-11-2020	ML
9145	G2, kloak/dræn SS 1011, set fra NØ.	19-11-2020	ML
9146	Slettet	-	-
9147	G2, oversigt med kloakken SS 1011, set fra NØ.	19-11-2020	ML
9148	G2, detalje, anker 1026, bjælke ST 1053, trævæg 2, set fra SV.	19-11-2020	ML
9149	G2, detalje, planke 1065 og stratigrafi, set fra N.	24-11-2020	ML
9150	G2, detalje, planke 1065 og stratigrafi, set fra N.	24-11-2020	ML
9151	G2, detalje, planke 1065 og stratigrafi, set fra N.	24-11-2020	ML
9152	G2, detalje, planke 1065 og stratigrafi, set fra N.	24-11-2020	ML
9153	G2, detalje, planke 1066 og træplanker 1067, set fra N.	24-11-2020	ML
9154	G2, detalje, planke 1066 og træplanker 1067, set fra N.	24-11-2020	ML
9155	G2, detalje, planke 1066 og træplanker 1067, set fra N.	24-11-2020	ML
9156	G2, detalje, planke 1032 set fra S.	24-11-2020	ML
9157	G2, detalje, planke 1032 set fra S.	24-11-2020	ML

9158	G2, stratigrafi under ankeren ST 1024, set fra V.	25-11-2020	ML
9159	G2, stratigrafi under ankeren ST 1024, set fra V.	25-11-2020	ML
9160	G2, bolværk 3, ST 1070 og pæl ST 1059, set fra Ø.	25-11-2020	ML
9161	G2, bolværk 3, ST 1070 og pæl ST 1059, set fra Ø.	25-11-2020	ML
9162	G2, bolværk 3, ST 1070 og pæl ST 1059, set fra Ø.	25-11-2020	ML
9163	G2, bolværk 3, ST 1070 og pæl ST 1059, set fra Ø.	25-11-2020	ML
9164	G2, bolværk 3, ST 1070 og pæl ST 1059, set fra Ø.	25-11-2020	ML
9165	G2, bolværk 3, ST 1070 og pæl ST 1059, set fra Ø.	25-11-2020	ML
9166	G2, bolværk 3, kontakt mellem 1070, 1071, 1060, fra N.	25-11-2020	ML
9167	G2, bolværk 3, kontakt mellem 1070, 1071, 1060, fra N.	25-11-2020	ML
9168	G2, bolværk 3, kontakt mellem 1070, 1071, 1060, fra N.	25-11-2020	ML
9169	G2, bolværk 3, kontakt mellem 1070, 1071, 1060, fra N.	25-11-2020	ML
9170	G2, anker 1068, bjælke 1071, pæl 1060, set fra V.	25-11-2020	ML
9171	G2, anker 1068, bjælke 1071, pæl 1060, set fra V.	25-11-2020	ML
9172	G2, anker 1068, bjælke 1071, pæl 1060, set fra V.	25-11-2020	ML
9173	G2, bolværk 3, oversigt, set fra S.	25-11-2020	ML
9174	G2, bolværk 3, oversigt, set fra S.	25-11-2020	ML
9175	G2, bolværk 3, ST1068, 1071, 1060, set fra S.	25-11-2020	ML
9176	G2, bolværk 3, ST1068, 1071, 1060, set fra S.	25-11-2020	ML
9177	G2, bolværk 3, oversigt, set fra SØ.	25-11-2020	ML
9178	G2, bolværk 3, oversigt, set fra SØ	25-11-2020	ML
9179	G2, bolværk 2, trævæg 2 set fra N.	25-11-2020	ML
9180	G2, bolværk 2, trævæg 2 set fra N.	25-11-2020	ML
9181	G2, bolværk 2, trævæg 2 set fra N.	25-11-2020	ML
9182	G2, bolværk 2, trævæg 2 set fra N.	25-11-2020	ML
9183	G2, bolværk 1 og bolværk 2, oversigt set fra NV.	25-11-2020	ML
9184	G2, bolværk 1 og bolværk 2, lodret oversigt.	25-11-2020	ML
9185	G2, bolværk 1 og bolværk 2, lodret oversigt.	25-11-2020	ML
9186	G2, trævæg 2, ST 1048, 1049, set fra NV.	25-11-2020	ML
9187	G2, trævæg 2, ST 1048, 1049, set fra NV.	25-11-2020	ML
9188	G2, bolværk 3, ST 1068 set fra V.	25-11-2020	ML

9189	G2, bolværk 3, ST 1068 set fra V.	25-11-2020	ML
9190	G2, arbejdsbillede, opskæring af træprøver, set fra V.	25-11-2020	ML
9191	Slettet	25-11-2020	ML
9192	Slettet	25-11-2020	ML
9193	G2, video om opskæring af dendroprøver.	25-11-2020	MH
9194	G2, video om opskæring af dendroprøver.	25-11-2020	MH
9195	G2, bolværk 3, ST 1075, set fra S.	25-11-2020	ML
9196	G2, bolværk 3, ST 1075, set fra S.	25-11-2020	ML
9197	G2, fund, keramik fra bolværk 3.	25-11-2020	MB
9198	G2, fund, keramik fra bolværk 3.	25-11-2020	MB
9199	G2, ST 1077, bjælke under ST 1024, set fra V.	25-11-2020	ML
9200	G2, ST 1077, bjælke under ST 1024, set fra V.	25-11-2020	ML
9201	G2, ST 1077, bjælke under ST 1024, set fra V.	25-11-2020	ML
9202	G2, ST 1077, bjælke under ST 1024, set fra V.	25-11-2020	ML
9203	Arbejdsbilleder, pladsforhold.	25-11-2020	MH
9204	Arbejdsbilleder, pladsforhold.	25-11-2020	MH
9205	Arbejdsbilleder, pladsforhold.	25-11-2020	MH
9206	Arbejdsbilleder, pladsforhold.	25-11-2020	MH
9207	Arbejdsbilleder, pladsforhold.	25-11-2020	MH
9208	Arbejdsbilleder, pladsforhold.	25-11-2020	MH
9209	Arbejdsbilleder, pladsforhold.	25-11-2020	MH
9210	Arbejdsbilleder, pladsforhold.	25-11-2020	MH
9211	Arbejdsbilleder, pladsforhold.	25-11-2020	MH
9212	Arbejdsbilleder, pladsforhold.	25-11-2020	MH
9213	Arbejdsbilleder, pladsforhold.	25-11-2020	MH
9214	Arbejdsbilleder, pladsforhold.	25-11-2020	MH
9215	Arbejdsbilleder, pladsforhold.	25-11-2020	MH
9216	Arbejdsbilleder, pladsforhold.	25-11-2020	MH
9217	Arbejdsbilleder, pladsforhold.	25-11-2020	MH
9218	G2, kloakken SS 1011, set fra NØ.	25-11-2020	ML
9219	G2, kloakken SS 1011, set fra NØ.	25-11-2020	ML

9220	G2, kloakken SS 1011, set fra N.	25-11-2020	ML
9221	G2, kloakken SS 1011, set fra N.	25-11-2020	ML
9222	G2, kloakken SS 1011, set fra N.	25-11-2020	ML
9223	G2, kloakken SS 1011, set fra N.	25-11-2020	ML
9224	G2, kloakken SS 1011, set fra N.	25-11-2020	ML
9225	G2, kloakken SS 1011, set fra S.	25-11-2020	ML
9226	G2, detalje af kloakken SS 1011, set fra Ø.	25-11-2020	ML
9227	G2, detalje af kloakken SS 1011, set fra Ø.	25-11-2020	ML
9228	G2, profil Nord af bolværk 2, set fra V.	25-11-2020	ML
9229	G2, profil Nord af bolværk 2, set fra V.	25-11-2020	ML
9230	G2, detalje, planker af ST 1049 og profil, set fra NV.	25-11-2020	ML
9231	G2, detalje, planker af ST 1049 og profil, set fra NV.	25-11-2020	ML
9232	G2, profil Nord af bolværk 2, set fra NV.	25-11-2020	ML
9233	G2, profil Nord af bolværk 2, set fra NV.	25-11-2020	ML
9234	G2, jordprøve fra profilen, set fra NV.	25-11-2020	ML
9235	G2, detalje: træ fra bolværk.	27-11-2020	MB
9236	G2, detalje: træ fra bolværk.	27-11-2020	MB
9237	G2, detalje: træ fra bolværk.	27-11-2020	MB
9238	G2, detalje: træ fra bolværk.	27-11-2020	MB
9239	G2, detalje: træ fra bolværk.	27-11-2020	MB
9240	G2, detalje: træ fra bolværk.	27-11-2020	MB
9241	G2, detalje: træ fra bolværk.	27-11-2020	MB
9242	G2, detalje: træ fra bolværk.	27-11-2020	MB
9243	G2, detalje: træ fra bolværk.	27-11-2020	MB
9244	G2, detalje: træ fra bolværk.	27-11-2020	MB
9245	G2, detalje: træ fra bolværk.	27-11-2020	MB
9246	G2, detalje: træ fra bolværk.	27-11-2020	MB
9247	G2, detalje: ST1074, bord med spids kant.	30-11-2020	ML
9248	G2, detalje: ST1074, bord med spids kant.	30-11-2020	ML
9249	G2, detalje: ST1029, bearbejdet træ.	30-11-2020	ML
9250	G2, detalje: ST1029, bearbejdet træ.	30-11-2020	ML

9251	G2, detalje: ST 1045, stolpe med jernspids.	01-12-2020	ML
9252	G2, detalje: ST 1045, stolpe med jernspids.	01-12-2020	ML
9253	G2, detalje: ST 1045, stolpe med jernspids.	01-12-2020	ML
9254	G2, detalje: ST 1045, stolpe med jernspids.	01-12-2020	ML
9255	G2, arbejdsbillede, udgravning under bolværk, set fra SV.	01-12-2020	ML
9256	G2, arbejdsbillede, udgravning under bolværk, set fra SV.	01-12-2020	ML
9257	G2, arbejdsbillede, udgravning under bolværk, set fra SV.	01-12-2020	ML
9258	G2, arbejdsbillede, udgravning under bolværk, set fra SV.	01-12-2020	ML
9259	G2, arbejdsbillede, udgravning under bolværk, set fra SV.	01-12-2020	ML
9260	G2, arbejdsbillede, udgravning under bolværk, set fra SV.	01-12-2020	ML
9261	G2, arbejdsbillede, udgravning under bolværk, set fra SV.	01-12-2020	ML
9262	G2, arbejdsbillede, udgravning under bolværk, set fra SV.	01-12-2020	ML
9263	G2, arbejdsbillede, udgravning under bolværk, set fra SØ.	01-12-2020	ML
9264	G2, arbejdsbillede, udgravning under bolværk, set fra SØ.	01-12-2020	ML
9265	G2, arbejdsbillede.	01-12-2020	ML
9266	G2, profil N-S, natur sedimenter, set fra SV.	01-12-2020	ML
9267	G2, profil N-S, natur sedimenter, set fra SV.	01-12-2020	ML
9268	G2, profil N-S, natur sedimenter, set fra SV.	01-12-2020	ML
9269	G2, profil N-S, natur sedimenter, set fra SV.	01-12-2020	ML
9270	G2, profil N-S, natur sedimenter, set fra SV.	01-12-2020	ML
9271	G2, profil N-S, natur sedimenter, set fra SV.	01-12-2020	ML
9272	G2, arbejdsbillede.	01-12-2020	ML
9273	G2, arbejdsbillede.	01-12-2020	ML
9274	G2, detalje af pælen ST 1045.	01-12-2020	MH
9275	G2, detalje af pælen ST 1045.	01-12-2020	MH
9276	G2, detalje af pælen ST 1045.	01-12-2020	MH
9277	G2, profil Ø hos bolværk 1 og 2, del Syd.	03-12-2020	ML
9278	G2, profil Ø hos bolværk 1 og 2, del Syd.	03-12-2020	ML
9279	G2, profil Ø hos bolværk 1 og 2, del Syd.	03-12-2020	ML
9280	G2, profil Ø hos bolværk 1 og 2, del Syd.	03-12-2020	ML
9281	G2, profil Ø hos bolværk 1 og 2, del Syd.	03-12-2020	ML

9282	G2, profil Ø hos bolværk 1 og 2, del Syd.	03-12-2020	ML
9283	G2, profil Ø hos bolværk 1 og 2, del Syd.	03-12-2020	ML
9284	G2, profil Ø hos bolværk 1 og 2, del Syd.	03-12-2020	ML
9285	G2, profil Ø hos bolværk 1 og 2, del Syd.	03-12-2020	ML
9286	G2, profil Ø hos bolværk 1 og 2, del Syd.	03-12-2020	ML
9287	Slettet		
9288	Slettet		
9289	G2, arbejdsbillede.	03-12-2020	ML
9290	G2, profil Ø hos bolværk 1 og 2, del Nord, set fra V.	07-12-2020	ML
9291	G2, profil Ø hos bolværk 1 og 2, del Nord, set fra V.	07-12-2020	ML
9292	G2, profil Ø hos bolværk 1 og 2, del Nord, set fra V.	07-12-2020	ML
9293	G2, profil Ø hos bolværk 1 og 2, del Nord, set fra V.	07-12-2020	ML
9294	G2, profil Ø hos bolværk 1 og 2, del Nord, set fra V.	07-12-2020	ML
9295	G2, profil Ø hos bolværk 1 og 2, del Nord, set fra V.	07-12-2020	ML
9296	G2, profil Ø hos bolværk 1 og 2, del Nord, set fra V.	07-12-2020	ML
9297	G2, profil Ø hos bolværk 1 og 2, del Nord, set fra V.	07-12-2020	ML
9298	G2, profil Ø hos bolværk 1 og 2, del Nord, set fra V.	07-12-2020	ML
9299	G2, profil Ø hos bolværk 1 og 2, del Nord, set fra V.	07-12-2020	ML
9300	G2, profil Ø hos bolværk 1 og 2, del Nord, set fra V.	07-12-2020	ML
9301	G2, profil Ø, Nord af bolværk, detalje af stratigrafi, set fra V.	07-12-2020	ML
9302	G2, profil Ø, Nord af bolværk, detalje af stratigrafi, set fra V.	07-12-2020	ML
9303	G2, profil Ø, Nord af bolværk, detalje af stratigrafi, set fra V.	07-12-2020	ML
9304	G2, detalje af lag 1081.	07-12-2020	ML
9305	G2, Arbejdsbillede.	09-12-2020	MH
9306	Slettet		
9307	Slettet		
9308	Slettet		
9309	G3, latrine struktur SS1089, set fra Ø.	10-12-2020	MH
9310	G3, latrine struktur SS1089, set fra Ø.	10-12-2020	MH
9311	G3, latrine struktur SS1089, set fra Ø.	10-12-2020	MH
9312	G3, latrine struktur SS1089, set fra Ø.	10-12-2020	MH
9313	G3, latrine struktur SS1089, set fra Ø.	10-12-2020	MH

9314	G3, latrine struktur SS1089, set fra Ø.	10-12-2020	MH
9315	G3, latrine struktur SS1089, set fra Ø.	10-12-2020	MH
9316	G3, tegl konstruktion 1089 og 1090, set fra Ø.	10-12-2020	MH
9317	G3, tegl konstruktion 1089 og 1090, set fra Ø.	10-12-2020	MH
9318	G3, tegl konstruktion 1089 og 1090, set fra Ø.	10-12-2020	MH
9319	G3, tegl konstruktion 1089 og 1090, set fra Ø.	10-12-2020	MH
9320	G3, tegl konstruktion 1089, set fra Ø.	10-12-2020	MH
9321	G3, tegl konstruktion 1089, set fra Ø.	10-12-2020	MH
9322	G3, tegl konstruktion 1089, set fra Ø.	10-12-2020	MH
9323	G3, tegl konstruktion 1089, set fra Ø.	10-12-2020	MH
9324	G3, tegl konstruktion 1089, set fra Ø.	10-12-2020	MH
9325	G3, tegl konstruktion SS 1090, set fra Ø.	10-12-2020	MH
9326	G3, tegl konstruktion SS 1090, set fra Ø.	10-12-2020	MH
9327	G3, tegl konstruktion SS 1090, set fra Ø.	10-12-2020	MH
9328	Oversigtbillede	10-12-2020	MH
9329	Oversigtbillede	10-12-2020	MH
9330	G3, tegl konstruktion SS 1089, set fra Ø.	10-12-2020	MH
9331	G3, tegl konstruktion SS 1089, set fra Ø.	10-12-2020	MH
9332	G3, tegl konstruktion SS 1089, set fra Ø.	10-12-2020	MH
9333	G3, tegl konstruktion SS 1089, set fra Ø.	10-12-2020	MH
9334	G3, tegl konstruktion SS 1089, set fra Ø.	10-12-2020	MH
9335	G3, tegl konstruktion SS 1089, set fra Ø.	10-12-2020	MH
9336	G3, tegl konstruktion SS 1089, set fra Ø.	10-12-2020	MH
9337	G3, tegl konstruktion SS 1089, set fra Ø.	10-12-2020	MH
9338	G3, tegl konstruktion SS 1089, set fra Ø.	10-12-2020	MH
9339	G3, tegl konstruktion SS 1089, set fra Ø.	10-12-2020	MH
9340	G3, tegl konstruktion SS 1089, set fra Ø.	10-12-2020	MH
9341	G3, kloakrør, set fra Ø.	10-12-2020	MH
9342	G3, kloakrør, set fra Ø.	10-12-2020	MH
9343	Slettet		
9344	Slettet		
9345	Slettet		

9346	G3, kloakrør og havbund SD1094, set fra Ø.	10-12-2020	MH
9347	G3, tøndelåg.	11-12-2020	AB
9348	G3, profil mellem mur 1090 og moderne kloakrør, set fra N.	11-12-2020	AB
9349	G3, profil mellem mur 1090 og moderne kloakrør, set fra N.	11-12-2020	AB
9350	G3, profil mellem mur 1090 og moderne kloakrør, set fra N.	11-12-2020	AB
9351	G3, profil mellem mur 1090 og moderne kloakrør, set fra N.	11-12-2020	AB
9352	G3, profil mellem mur 1090 og moderne kloakrør, set fra N.	11-12-2020	AB
9353	G3, profil mellem mur 1090 og moderne kloakrør, set fra N.	11-12-2020	AB
9354	G3, profil mellem mur 1090 og moderne kloakrør, set fra N.	11-12-2020	AB
9355	G3, profil mellem mur 1090 og moderne kloakrør, set fra N.	11-12-2020	AB
9356	G3, profil mellem mur 1090 og moderne kloakrør, set fra N.	11-12-2020	AB
9357	G3, profil mellem mur 1090 og moderne kloakrør, set fra N.	11-12-2020	AB
9358	G3, profil mellem mur 1090 og moderne kloakrør, set fra N.	11-12-2020	AB
9359	G3, profil mellem mur 1090 og moderne kloakrør, set fra N.	11-12-2020	AB
9360	G3, profil mellem mur 1090 og moderne kloakrør, set fra V.	11-12-2020	ML
9361	G3, profil mellem mur 1090 og moderne kloakrør, set fra V.	11-12-2020	ML
9362	G3, profil mellem mur 1090 og moderne kloakrør, set fra V.	11-12-2020	ML
9363	G3, profil mellem mur 1090 og moderne kloakrør, set fra V.	11-12-2020	ML
9364	G3, profil mellem mur 1090 og moderne kloakrør, set fra V.	11-12-2020	ML
9365	G3, profil mellem mur 1090 og moderne kloakrør, set fra V.	11-12-2020	ML
9366	G3, profil mellem mur 1090 og moderne kloakrør, set fra V.	11-12-2020	ML
9367	G3, profil mellem mur 1090 og moderne kloakrør, set fra V.	11-12-2020	ML
9368	G3, profil mellem mur 1090 og moderne kloakrør, set fra V.	11-12-2020	ML
9369	G3, profil mellem mur 1090 og moderne kloakrør, set fra V.	11-12-2020	ML
9370	G3, Arbejdsbillede.	16-12-2020	ML
9371	G3, Arbejdsbillede.	16-12-2020	ML
9372	G3, Arbejdsbillede.	16-12-2020	ML
9373	G3, Arbejdsbillede.	16-12-2020	ML
9374	G3, pælerne ST112 - ST 1126, set fra V.	17-12-2020	ML
9375	G3, pælerne ST112 - ST 1126, set fra V.	17-12-2020	ML
9376	G3, løs planke ST 1123, set fra N.	17-12-2020	ML

9377	G3, løs planke ST 1123, set fra N.	17-12-2020	ML
9378	G3, løs planke ST 1123, set fra N.	17-12-2020	ML
9379	G3, løs planke ST 1123, set fra N.	17-12-2020	ML
9380	G3, løs planke ST 1123, set fra N.	17-12-2020	ML
9381	G3, pælerne ST 1112 - ST 1126, set fra V.	17-12-2020	ML
9382	G3, pælerne ST 1112 - ST 1126, set fra V.	17-12-2020	ML
9383	G3, pælerne ST 1112 - ST 1126, set fra V.	17-12-2020	ML
9384	G3, pælerne ST 1112 - ST 1126, set fra V.	17-12-2020	ML
9385	G3, pælerne ST 1112 - ST 1126, set fra V.	17-12-2020	ML
9386	G3, profil V, del Nord, set fra Ø.	21-12-2020	ML
9387	G3, profil V, del Nord, set fra Ø.	21-12-2020	ML
9388	G3, profil V, del Nord, set fra Ø.	21-12-2020	ML
9389	G3, profil V, del Nord, set fra Ø.	21-12-2020	ML
9390	G3, profil V, del Nord, set fra Ø.	21-12-2020	ML
9391	G3, profil V, del Nord, set fra Ø.	21-12-2020	ML
9392	G2, pælene ST 1127 - ST 1132 (række ST 1020), set fra S.	22-12-2020	ML
9393	G2, Jordanker ST1133 og pæl 1134, set fra S.	22-12-2020	ML
9394	G2, Jordanker ST1133 og pæl 1134, set fra S.	22-12-2020	ML
9395	G2, Jordanker ST1133 og pæl 1134, set fra S.	22-12-2020	ML
9396	G2, Jordanker ST1133 og pæl 1134, set fra S.	22-12-2020	ML
9397	Slettet		
9398	G2, oversigt hvor stolper blev gravet.	30-12-2020	AM
9399	G2, 5 stolper, ST 1135 - ST 1139, set fra Ø.	30-12-2020	AM
9400	G2, 5 stolper, ST 1135 - ST 1139, set fra Ø.	30-12-2020	AM
9401	G2, 5 stolper, detalje photo, set fra NØ.	30-12-2020	AM
9402	G2, 5 stolper, detalje photo, set fra NØ.	30-12-2020	AM
9403	G2, 5 stolper, detalje photo, set fra V.	30-12-2020	AM
9404	G2, 5 stolper, detalje photo, set fra V.	30-12-2020	AM
9405	G2, 5 stolper, detalje photo, set fra SØ.	30-12-2020	AM
9406	G2, 5 stolper, detalje photo, set fra S.	30-12-2020	AM
9440	G4, moderne forstyrrelse og betonkasse, set fra N	24-02-2021	ML

9441	G4, moderne forstyrrelse og betonkasse, set fra S	24-02-2021	ML
9442	G4, moderne forstyrrelse og betonkasse, set fra S	24-02-2021	ML
9443	G4, moderne forstyrrelse og betonkasse, set fra N/Ø	24-02-2021	ML
9444	G3, SS1143 og SS1146, set fra N.	24-02-2021	ML
9445	G3, SS1143 og SS1146, set fra N.	24-02-2021	ML
9446	G3, SS1143 og SS1146, set fra N/Ø.	24-02-2021	ML
9447	G3, SS1143 og SS1146, set fra N/V.	25-02-2021	ML
9448	G3, SS1143 og SS1146, set fra N/V.	25-02-2021	ML
9449	G3, SS1143, SS1146 og stratigrafien, set fra N.	25-02-2021	ML
9450	G3, SS1143, SS1146 og stratigrafien, set fra NV.	25-02-2021	ML
9451	G3, SS1143, SS1146 og stratigrafien, set fra NV.	25-02-2021	ML
9452	G3, profil Vest, set fra SØ.	25-02-2021	ML
9453	G3, profil Vest, set fra SØ.	25-02-2021	ML
9454	G3, profil Vest, set fra SØ.	25-02-2021	ML
9455	G3, profil Vest, set fra SØ.	25-02-2021	ML
9456	G3, profil Vest, set fra SØ.	25-02-2021	ML
9457	G3, profil Vest, set fra NØ.	25-02-2021	ML
9458	G4, arbejdsbillede, set fra N.	26-02-2021	ML
9459	G4, arbejdsbillede, set fra S.	26-02-2021	ML
9460	G4, moderne forstyrrelse, set fra S.	02-03-2021	ML
9461	G4, moderne forstyrrelse, set fra N.	02-03-2021	ML
9462	G4 arbejdsbillede, set fra NØ.	02-03-2021	ML
9463	G4, sand af havbund og rest af fyldning, set fra SØ.	02-03-2021	ML
9464	G4, rest af havbund under moderne forstyrrelse, set fra V.	03-03-2021	ML
9465	G4, sand af havbund og rest af fyldning, set fra Ø.	03-03-2021	ML
9466	G4, rest af havbund under moderne forstyrrelse, set fra Ø.	03-03-2021	ML
9467	G4, moderne forstyrrelse, set fra V.	03-03-2021	ML
9468	G4, moderne forstyrrelse, set fra V.	03-03-2021	ML
9469	G4, moderne forstyrrelse, set fra Ø.	03-03-2021	ML
9470	skal slettes	03-03-2021	ML
9471	G4, moderne forstyrrelse, set fra N.	03-03-2021	ML

9472	G4, rest af havbund og forstyrrelse, set fra NV.	03-03-2021	ML
9473	G4, rest af havbund og forstyrrelse, set fra NV.	03-03-2021	ML
9474	G4, rest af havbund og forstyrrelse, set fra SV.	03-03-2021	ML
9475	G4, arbejdsbillede, set fra S.	04-03-2021	ML
9476	G4, arbejdsbillede, set fra N.	04-03-2021	ML
9477	G4, arbejdsbillede, set fra N.	04-03-2021	ML
9478	G4, arbejdsbillede, set fra NV.	04-03-2021	ML
9479	G1, grøft i retning af kanalen, set fra S.	05-03-2021	ML
9480	grøft i retning af kanalen, set fra N.	05-03-2021	ML
9481	G5, udgravnings område, moderne sand, set fra S.	24-03-2021	ML
9482	G5, udgravnings område, moderne sand, set fra S.	24-03-2021	ML
9483	G5, moderne forstyrrelse, set fra S.	25-03-2021	ML
9484	G5, moderne forstyrrelse, set fra S.	25-03-2021	ML
9485	G5, bolværk 4, set fra SV.	25-03-2021	ML
9486	G5, bolværk 4, set fra S.	25-03-2021	ML
9487	G5, bolværk 4, set fra S.	25-03-2021	ML
9488	G5, bolværk 4, set fra S.	25-03-2021	ML
9489	G5, bolværk 4, set fra S.	25-03-2021	ML
9490	G5, bolværk 4, set fra SV.	25-03-2021	ML
9491	G5, bolværk 4, set fra V.	25-03-2021	ML
9492	G5, bolværk 4 detalje, set fra SV.	25-03-2021	ML
9493	G5, bolværk 4 detalje, set fra NV.	25-03-2021	ML
9494	G5, arbejdsbillede, set fra S.	25-03-2021	ML
9495	G5, arbejdsbillede, set fra S.	25-03-2021	ML
9496	slettes	25-03-2021	ML
9497	G5, profil Øst, set fra SV.	26-03-2021	ML
9498	G1, bolværk 5, set fra SØ.	29-03-2021	ML
9499	G1, bolværk 5, set fra SØ.	29-03-2021	ML
9500	G1, bolværk 5, set fra SØ.	29-03-2021	ML
9501	G1, bolværk 5, set fra SØ.	29-03-2021	ML
9502	G1, bolværk 5, set fra SØ.	29-03-2021	ML

9503	G1, bolværk 5, set fra Ø.	29-03-2021	ML
9504	G1, bolværk 5, set fra Ø.	29-03-2021	ML
9505	G1, pæl ST 1157.	29-03-2021	ML
9506	G1, pæl ST 1157.	29-03-2021	ML
9514	Arbejdsbillede, grøft set fra SØ.	07-04-2021	ML
9515	Arbejdsbillede, grøft set fra N.	07-04-2021	ML
9516	Arbejdsbillede, grøft set fra NV.	07-04-2021	ML
9517	Detalje af to stolper i profilen, på SØ hjørne. Set fra NV.	07-04-2021	ML
9518	Detalje af to stolper i profilen, på SØ hjørne. Set fra NV.	07-04-2021	ML
9519	Detalje af to stolper i profilen, på SØ hjørne. Set fra NV.	07-04-2021	ML
9520	Arbejdsbillede, grøft set fra NV.	07-04-2021	ML
9521	Bolværk, set fra NV.	07-04-2021	ML
9522	Bolværk, set fra NV.	07-04-2021	ML
9523	Bolværk, set fra SV.	07-04-2021	ML
9524	Bolværk, set fra SV.	07-04-2021	ML
9525	Bolværk, set fra NV.	07-04-2021	ML
9526	Bolværk, set fra NV.	07-04-2021	ML
9527	Bolværk, set fra NV.	07-04-2021	ML
9528	Bolværk, set fra N.	07-04-2021	ML
9529	Bolværk, set fra NV.	07-04-2021	ML
9530	Bolværk, set fra SV.	07-04-2021	ML
9531	Bolværk, set fra S/ovenfra.	07-04-2021	ML
9532	Bolværk, set fra S/ovenfra.	07-04-2021	ML
9533	Bolværk, set fra S/ovenfra.	07-04-2021	ML

Tabel 2. Fotoliste

8 Anlægsliste

Intrasi sld	Name	Beskrivelse	Datering
1000	Planke, måske del af bolværk	Træplanke, horisontal, løbende Ø-V, fortsætter mod Øst og Vest. Måske del af bolværk. Skitse på lagarken. Det ligger -2,45 m UNO.	Nyere tid (1660-1848)
1005	Opfyldningslag, mørkt sand.	Mørkt organisk sand, set i bunden af traceen, ikke gravet ud. Det består af sand med fragmenter af træ, skal, dyre knogler, fragmenter af keramik (rødbændt lertøj med klar glasur), fragmenter af glas. Måske opfyldning eller havets bund.	Nyere tid (1660-1848)
1006	Moderne lag	Moderne opfyld. Sandet grus. Ligger direkte på s1005. 0,00 UNO	Moderne tid (efter 1848)
1007	Vandret bjælke	Vandret bjælke med ukendt funktion. Orienteret nø/sv. Forstyrret af jernspuns mod nord og forstyrret mod syd af moderne kloak. Den ligger nordvest for det prøvehul, der blev lavet inden overvågningen gik i gang. I prøvehullet blev der observeret 3 pæle. OBS Der blev set en pæl under bjælke. Måske kan det være en del af et bolværk.	Uvis
1008	Sandlag	13cm tyk sandstribе. Sterilt, ingen fund. Det kan være nyere tid eller moderne. Der er mange moderne forstyrrelser nær laget. Se evt. skitse på lagark.	Nyere tid (1660-1848)
1009	Opfyld	Se evt. skitse på s1008. Mørkt gråt opfyldslag. Med mange moderne forstyrrelser (rør). Ligger over fundament, men ikke mellem stenene. Måske skal laget ses som et plyndringslag.	Nyere tid (1660-1848)
1010	Opfyld	Mørkt organisk lag. Et opfyldslag. Måske en del af opfyldningen i landindvindingen. Kan ikke siges med sikkerhed. Det kan måske ses senere når vi går dybere.	Nyere tid (1660-1848)
1011	Kloak eller dræn	Kloak eller dræn, som løber N-S. Det består af to parallelle murstensvægge (højde 50 cm, 8 skifter), bygget med gule flensborg-type mursten, bindet med rødt sand og mørtel med få kalk. Bunden af kloakken er bygget med kalksten klodser der er genbrug af bygning materiale, som arkitektur fragmenter (rammer). De er uregelmæssig i størrelse og form (40/25 x 15/20 x 20/25 cm). Kalkstenblokkene ligger på to træplader. Kloakkens taget var lavet af granitblokker (ca. 25/30 cm tykkelse) glattet på den ene side og ufærdige på den anden side, sandsynligvis genbrugte belægningssten. Anlæggets grøft var fyldt med sand. Måske sten og mursten er genbrugte materiale fra nedrivning af den bygning med syltsten fundament SS1019. Skitse på lagarken.	Nyere tid (1660-1848)

1012	Funderingslag	Se evt. skitse på s. 1008. Fyld mellem sten på fundament. Små fragmenter af rød tegl.	Nyere tid (1660-1848)
1013	"Løs bjælke"	Vandret liggende bjælke. Er skåret i syd af kloakrør. Er skåret i nord af spuns. Bjælken ligger ikke i forbindelse med fundament mod vest. Bjælken er ikke in-situ. Måske det er en del af et landanker.	Nyere tid (1660-1848)
1014	"Løs sten"	Stor natursten. Kan have været en del af fundament ss1019, men nu ligger den for sig selv i moderne opfyld.	Nyere tid (1660-1848)
1015	Pæl "syd"	Lodret pæl. Del af fundament. Se evt. ss1019	Nyere tid (1660-1848)
1016	Pæl "nord"	Lodret pæl. Del af fundament. Se evt. ss1019.	Nyere tid (1660-1848)
1017	Vandret tømmer "vest"	Vandret bjælke. Del af fundament ss1012 Se evt. ark s1012.	Nyere tid (1660-1848)
1018	Vandret tømmer "øst"	Vandret bjælke. Del af fundament s1012. Se evt ark 1012.	Nyere tid (1660-1848)
1019	Stenfundament	Et pæleværk bestående af tømmer og store kampesten. Tømmeret ses både vandret og lodret. Stenene er ca. 20-70cm i diameter i to niveauer, med mindre sten ca. 10-20cm i diameter mellem niveauerne. Fundamentet ligger højest mod vest og med et fald mod øst. Om dette er den oprindelige opbygning, med et fald, eller det er udtryk for en nedbrydningsfase, vides ikke. Under stenene løber der to vandrette bjælker med samme orientering som stenene n/s. Denne skrå orientering s på kajen ses også på Geddes kort. Disse bjælker er en del af funderingen, for at fordele vægten af fundamentstene på den bløde bund. På østsiden af stenene ses lodrette pæle. Disse står mellem stenene, og har fungere som pilotering for konstruktionen. Mellem sten og tømmer er der sand. I sandet blev der indsamlet en kridtpibe. En stor sten lå nær denne konstruktion, og har nok været en del af den, men er blevet rykket lidt væk. Sikkert i forbindelse med de moderne rør som ses i området. Da ovenstående konstruktion blev nedbrudt og fjernet, blev der observeret et række pæle, som ovenstående konstruktion havde stået på. De nye pæle er beskrevet på ark 1020. Intet at tømmeret var naglet er tappet sammen. De vandrette bjælke var placeret på de to rækker af pæle uden noget form for sammenføjninger. Man har nok fikseret træet med noget midlertidigt eller jord, inden stenene blev placeret. (se evt. beskrivelse på fundament fra KUAS).	Nyere tid (1660-1848)

1020	Lodrette pæle (5stk)	Del af konstruktion ss1019. Under de vandrette bjælker på ss1019, blev der afdækket 5 lodrette pæle. Disse har understøttet de vandrette bjælker. De fem pæle stod forskudt i to rækker med en afstand til hinanden på ca. 60cm. Pælene var et sammenføjet til de vandrette. Der skulle ikke graves dybere, og der stod vand ret højt, så det var ikke muligt og få en prøve til dendro. Udtog et lille stykke træ til en evt. c14= P4. (<i>udgår, uegnet til datering</i>).	Nyere tid (1660-1848)
1022	Brolægning	Brolægning lavet af ubearbejdede natursten. Lagt i rød/grå heterogent groft sand. Mellem stenene og lige ovenpå brolægningen var der meget uglaseret keramik. Stenene er store, ofte 20cm + brede, hvilket tyder på at brolægningen er fra 1700-1800.tallet. Dog er den nok ikke fra moderne tid, da de ikke er tilhugget. Brolægningen ligger uden for det fundne bolværk og må derfor være senere.	Nyere tid (1660-1848)
1023	Gråt sand	Opfyldslag af rød/grå sand/grus. Indeholder en del rød og gul tegl. Indeholder meget rød uglaseret keramik. Ligger under brolægning ss1022, og op til bolværket. Ligger på den gamle havbund? Se skitse på lagarket.	Nyere tid (1660-1848)
1024	Ankerbjælke	Bjælke mellem jordanker og plankevæg. Bjælke, del af jordanker til plankevæg 2. Naglet med jernnagler til st1026. Muligvis del af ældre jordanker som har støttet plankevæg 1, men er så senere forlænger til plankevæg 2? Plankevæg 1 er måske et jordsikringsanlæg, så man kan sætte plankevæg?	Nyere tid (1660-1848)
1025	Tværs ankerbjælke	Jordanker, bladet sammen med st1024. Del af jordankeret til plankevæg 2, men har muligvis også været jordanker til væg 1? Naglet til st1024 med jernnagler. Se skitse på ark.	Nyere tid (1660-1848)
1026	Ankerbjælke	Bjælke til jordanker. Bjælke som støtter plankevæg 2 (st1048/st1049), og er forbundet til jordanker st1024/st1025. Fastgjort til st1024 med jernnagler. Fastgjort til st1053 med jernnagler eller beslag, det er dårligt bevaret.	Nyere tid (1660-1848)
1027	Vandret planke	Planke Planke der ligger horisontalt langs med plankevæg 1 (st1039/1040). Hvis funktion, muligvis lagt for at man ikke synker i/ som kaj belægning? Fortsætter på den anden side af kloak sm1069, under kulvert ss1011.	Nyere tid (1660-1848)

1028	Anker bjælke	Bjælke. Bjælke der ser ud til at støtte st1029. Del af en konstruktion med st1029 og st1030 muligvis. Ingen taphuller, modsat st1029/1030. Senere skåret af spuns. Meget lignende af st1031. Se skitse på lagark.	Nyere tid (1660-1848)
1029	Tværs ankerbjælke	Fodrem/fundament. Trærem med taphuller. Må være genbrugstræ, da samlingen med st1030 skærer gennem et af taphullerne. Udgør en konstruktion med st1030 og 1028, der er nyere end plankevæg 1, da den ser ud til at skære den. Muligvis rem/fundament til en struktur der har stået langs kajen. Som plankevæg 2 udgør.	Nyere tid (1660-1848)
1030	Træanker eller støtte til bolværken.	Bjælke med taphuller. Formodentlig genbrugstræ. Ser ud til at skære plankvæggen 1. Muligvis del af strukturen (træanker eller støtte til bolværket) sammen med ST1028, ST1029.	Nyere tid (1660-1848)
1031	Bjælke	Bjælke af ukendt funktion. Ligner i de dimensioner, orientering og bevaringsgrad som ST1028, men er muligvis brækket da man anlægger en kloak over den. Det er muligt at man også har fjernet der forbandt sig til i den samme hæng. Fuld længde ukendt.	Nyere tid (1660-1848)
1032	Vandret planke	Vandret planke, Syd af trævæggen 1 (ST1039). Det ligger på bundet af opfyldningen SD 1055 (Syd af 1039) og på overflade af opfyldningslag 1054.	Nyere tid (1660-1848)
1033	Hjertepæl, trævæg 1	Firkantet stolpe der støtter plankevæg 1 (hjertepæl).	Nyere tid (1660-1848)
1034	Hjertepæl, trævæg 1	Stolpe der støtter plankevæg 1. Hjertepæl. Senere savet over ved anlægning af kloak SM 1069.	Nyere tid (1660-1848)
1035	Hjertepæl, trævæg 1	Firkantet stolpe der støtter plankevæg 1 (hjertepæl).	Nyere tid (1660-1848)
1036	Hjertepæl, trævæg 1	Kvadratisk stolpe der støtter plankevæg 1 (hjertepæl).	Nyere tid (1660-1848)
1037	Hjertepæl, trævæg 1	Kvadratisk stolpe der støtter plankevæg 1. Hjertepæl.	Nyere tid (1660-1848)
1038	Hjertepæl, trævæg 1	Kvadratisk stolpe der støtter plankevæg 1. Hjertepæl.	Nyere tid (1660-1848)
1039	Forsætning, trævæg 1	Række af lodret satte planker, som tilsammen med ST1040 udgør plankevæg 1. Plankevæg 1 er sandsynligvis en midlertidig jordsikringsanlæg, som er lavet for at man kunne bygge bolværket. 9/12/2020, ML: plankevæggen ST1039/1040 er sandsynligvis en tidlig fase af bolværk, forud for plankevæggen 2.	Nyere tid (1660-1848)
1040	Revler, trævæg 1	Vandret satte planker i plankevæg 1. Udgør plankevæg 1 sammen med ST1039. Bunden af trævæggen ligger -3.0 m. UNO, hvor natur-stratigrafi (gråbrun sand,	Nyere tid (1660-1848)

		natur havns bund) starter. Skitse på lag arken.	
1041	Lodpæl, trævæg 1	Pæl sat til at afstive plankevæg 1 på den sydlige side.	Nyere tid (1660-1848)
1042	Hjertepæl, trævæg 2	Kvadratisk stolpe der støtter plankevæg 2. Hjertepæl.	Nyere tid (1660-1848)
1043	Hjertepæl, trævæg 2	Kvadratisk stolpe der støtter plankevæg 2. Hjertepæl.	Nyere tid (1660-1848)
1044	Hjertepæl, trævæg 2	Kvadratisk stolpe der støtter plankvæg 2. Hjertepæl.	Nyere tid (1660-1848)
1045	Hjertepæl med jernspids, trævæg 2	Kvadratisk stolpe der støtter plankevæg 2. Det har jernspids, 50 cm l., skitse på lag ark.	Nyere tid (1660-1848)
1046	Hjertepæl, trævæg 2	Kvadratisk stolpe der støtter plankvæg 2.	Nyere tid (1660-1848)
1047	Hjertepæl, trævæg 2	Kvadratisk stolpe der støtter plankvæg 2. Hjertepæl.	Nyere tid (1660-1848)
1048	Forsætning, trævæg 2	Lodrette planker i planke væg 2. Det er den inderste række af lodrette planker i væggen, in mod plankvæg 1. Plankevæggen består af ST1048 og ST1049. Udgør selve bolværks forsætning.	Nyere tid (1660-1848)
1049	Revler i trævæg 2	Sydligste række af vandret planker i bolværk 2. Revler.	Nyere tid (1660-1848)
1050	Forstærkningsstolpe	Pæl sat til at afstive plankevæg 2.	Nyere tid (1660-1848)
1051	Forstærkningsstolpe	Pæl sat til at afstive plankevæg 2.	Nyere tid (1660-1848)
1052	Hjertepæl, trævæg 2	Kvadratisk stolpe der støtter plankevæg 2, skåret over da SM 1069 lægges.	Nyere tid (1660-1848)
1053	Hammerbånd, bolværk 2	Bjælke på yder siden af bolværket. Har sandsynligvis været til at holde på bolværket, og været forbundet til ST 1026 som har ankret konstruktionen bagud. Den har været naglet eller beslået til 1026 med jern, men losningen kan ikke erkendes pga. bevaringen.	Nyere tid (1660-1848)
1054	Opfyldningslag	Blandet meget heterogent lag af opfyld. Skiftevis sand, organisk materiale og ler. Ligger under/rund om jordankeret af bolværket (ST 1024/1025). Indeholder meget affald som keramik, knogler, kridtpiber, osv. Fundene kunne tyde på at laget er fra 16-1700-tallet. 30 cm under ST 1024 kommer et lag af blåler på 10 cm tykkelse.	Nyere tid (1660-1848)
1055	Opfyldningslag	Opfyldslag af gråt sand, lagt mellem de to bolværksplankevægge. Indeholder meget uglaseret rød keramik, som muligvis stammer fra industriel keramik. Minder meget om laget uden for bolværket SD 1023, som indeholder den samme type keramik, men som er mere heterogent.	Nyere tid (1660-1848)

1056	To store sten	To store sten som ligger over den sydlige del af bjælken - anker ST 1024. Det er muligt, at de blev brugt til midlertidigt at holde bjælken på plads, under samling af strukturen. Skitse på lagarken.	Nyere tid (1660-1848)
1057	Stolpe	Kvadratisk stolpe med afhøvede hjørner. Meget lignende af ST1058, hvilket kunne tyde på at de hører sammen. Muligvis til fortøjning? Skitse på lag ark.	Nyere tid (1660-1848)
1058	Stolpe	Kvadratisk stolpe med skarpe hjørne. Meget lignende af ST1060, hvilket kunne tyde på at de hører sammen. Kunne være til en gangbro eller fortøjning. Det viste sig at være del af et bolværk fra 1800-tallet, sammen med ST1060, 1068, 1070, 1071 og 1075.	Nyere tid (1660-1848)
1059	Stolpe	Kvadratisk stolpe med skarpe hjørne. Det viste sig at være del af et bolværk fra 1800-tallet, sammen med ST 1060, 1068, 1070, 1071 og 1075.	Nyere tid (1660-1848)
1060	Stolpe	Stolpe der sandsynligvis har været kvadratisk. Halvdelen er dog gravet væk, formodentlig da kloakken SM 1062 lægges. Den har med skarpe hjørne. Det viste sig at være del af et bolværk fra 1800-tallet, sammen med ST 1059, 1068, 1070, 1071 og 1075.	Nyere tid (1660-1848)
1061	Brolægning	Lille stykke brolægning der lå over på plankvæg 2. Sandsynligvis det samme som SS 1022, da det har samme udformning.	Nyere tid (1660-1848)
1062	Beton kloak	Moderne beton kloak.	Moderne tid (efter 1848)
1063	Beton anker	Beton anker til moderne kaj.	Moderne tid (efter 1848)
1064	Opfyldnings lag	Brunt gråt lag af organisk sand. Laget indeholder en del fund, som keramik, østersskaller, knogler, glas, osv. Laget er sandsynligvis en del havbund og bliver mere sandet nedad. Muligvis et blandet lag af affald og havbund. Indeholder P14 (sojleprøve).	Nyere tid (1660-1848)
1065	Kile planke	Kile lodret planke, mellem pælen ST1043 og revler ST 1048, trævægge 2. Skitse på lagarken.	Nyere tid (1660-1848)
1066	Kile planke	To lodrette planker som danner en kile mellem de to trævægge ST1049 og ST1067 (revler), og pælen 1042. Skitse på lagarken.	Nyere tid (1660-1848)
1067	Revler Syd af pælen 1042.	Revler til en trævæg, kun set en kort afstand på udgravningens vestsider, lavet af vandret planker. De fortsætter mod Vest, ud fra udgravnings grænser, men de fortsætter ikke mod Øst ud over pælen ST1042. Skitse på lagarken.	Nyere tid (1660-1848)

1068	Jordanker, bolværk 3	Bjælke som er del af bolværks jordanker. Bolværket her er nyere end det mod syd. Laget rundt om bolværket minder meget om SD1064, og er muligvis det samme, men indeholder mere gråt sand og færre fund. Skitse på lag ark.	Nyere tid (1660-1848)
1069	Keramisk kloak	Keramik moderne kloakrør. Skær bolværket.	Moderne tid (efter 1848)
1070	Jordanker, bolværk 3	Bjælke som er del af jordanker til bolværk 3. Naglet med en jernnagle til en bjælke (ST 1075) som ligger under ST 1070. Muligvis skåret da man sætter betonanker SM 1063. Skitse på lag ark.	Nyere tid (1660-1848)
1071	Tværbjælke, bolværk 3	Tværbjælke i jordanker til bolværk. Bladet sammen med stolpe ST 1059. Fortsætter mod NØ, så længden er ukendt. Naglet til underliggende tømmer med jernnagler, og bladet sammen med det.	Nyere tid (1660-1848)
1072	Jernbjælker	Nedpiloterede stålbjælker, skærer ST 1068.	Moderne tid (efter 1848)
1073	Kile planke, bolværk 2	Lodret-stående planke mellem plankvæg 2 og stolpe ST 1044. Formodentlig sat for at sørge for at ST 1044 tog del af trykket, da den muligvis ellers har stået for langt fremme.	Nyere tid (1660-1848)
1074	Kile planke, bolværk 2	Lodretstående planke mellem plankevæg 2 og stolpe ST 1045. Formodentlig sat for at sørge for at ST 1045 tog del af trykket fra jorden bag planke væggen, da den eller har stået for langt fremme. Den nederste ende blev spidst.	Nyere tid (1660-1848)
1075	Bjælke, bolværk 2	Bjælke som er del af bolværk, naglet til ST 1070. Bladet sammen med ST 1071. Se skitse på ST 1071. Længden er ukendt, da det trækker sig uden for feltet.	Nyere tid (1660-1848)
1076	Havsbundlag	Lag af organisk sand. Opblanding mellem organisk havneslamslag over, og sandet havbund under. Indeholder tegl (gul og rød), keramik, glas og knogler, hvilket stammer fra affald der har skyllet rundt havnen. Indeholder P14 sojleprøve.	Nyere tid (1660-1848)
1077	Bjælke, del af jordanker	Skrånende bjælke. Flækket på et tidspunkt, men har været et stykke tømmer. Nær identisk med ST 1028 og ST 1031. Har muligvis været del af et jordanker. Lå direkte under ST 1024.	Nyere tid (1660-1848)
1078	Havneslam	Lag af kompakt organisk materiale og silt. Indeholder en del træstykker og knogler. Det er havneslam, kommer muligvis af at man har smidt affald i havnes skullet op mod bolværket.	Nyere tid (1660-1848)
1079	Havbund mod trævæg 2	Lag af sand i linser, mod planker væg ST1049 (træ væg 2), stiger op mod Syd. Det indeholder keramik,	Nyere tid (1660-1848)

		glas, knogler. Det er havns bund nord for bolværk 2.	
1080	Organisk lag mod trævæg 2	Lag af organisk sand med knogler og træ, fragmenter af keramik. Sandsynligvis havbund mod plankerne af bolværk 2 (ST1049).	Nyere tid (1660-1848)
1081	Sand o murbrokker under trævæg 2	Lag af sand og murbrokker på bunden af profilen Nord af bolværk 2. Det ligger under plankerne af trævæggen 2 (ST1049).	Nyere tid (1660-1848)
1082	Nedgravning til kloakken	Nedgravning til bygning af kloakken 1011. Det er en lang grøft som løber N-S, fortsætter mod S og S, uden fra udgravnings grænser. Skitse på lag ark.	Moderne tid (efter 1848)
1083	Sandet lag	Lag af sand under brolægning 1022/1061. Indeholder fragmenter af uglaseret keramik.	Nyere tid (1660-1848)
1084	Planering til belægning		Nyere tid (1660-1848)
1085	Opfyldningslag	Opfyldningslag der består af 2 dele: en overvejende sandet del med mursten fragmenter og fragmenter af hvid mørtel, keramik og kakkel fragmenter. Den nederste del består af lerholdige knopper, knogle fragmenter og kridtpibe fragmenter. Laget kunne være opfyldning af en gen-udgravning bag bolværk 1, til ned gravning af fundament SS 1019 (så skal være = 1012). Blåler kunne faktisk antyde en dyb udgravning. Laget kan også være lægning af træankre.	Nyere tid (1660-1848)
1086	Lag af sand	Sedimenteret sand, på den sydlige side af trævæggen 1 (ST 1039). Den øverste del er homogent (groft sand), den nederste del består af linser af sand og lertet sand, Det indeholder små sten, nister og fragmenter af mursten. Laget lå mod trævæggen ST 1039.	Nyere tid (1660-1848)
1087	Opfyldningslag	Opfyldningslag af let leret sand ok murbrokker, som fragmenter af mursten (munkesten og moppe), tegl, fragmenter af mørtel. Det ligger på den sydlige side af trævæggen ST 1039.	Nyere tid (1660-1848)
1088	Havns bund	Lag af sand mod revler ST 1040 (træ væg 1). Det består af sedimenteret sand i små linser, og skæller (cardium - type, toskællede, ofte lukkede). Måske havebund mod bolværken.	Nyere tid (1660-1848)
1089	Murkasse til latrine	Murkasse bygget med genbrug materiale, som gul og rød mursten (23x11x4,5), og ny materiale, som håndblandet rød mursten (22x10x6 cm), det er forbundet med hvid kalk mørtel. På bunden ligger resten af en tønde. Muligvis det er en latrin. Skitse på lag ark.	Moderne tid (efter 1848)

1090	Rest af mur	Rest af mur, bygget med en blanding af forskellige format mursten, som munkesten (29x14x7 cm) og Flensborg mursten (22x10,5x4,5). Under 5 skifter del, ligger en række af kalksten fliser (uregelmæssig størrelse), så 10 cm af sand, og til sidst en række syldsten. Muren er fjernet af en moderne rør og af murkassen 1091. Skitse på lag ark.	Nyere tid (1660-1848)
1091	Opfyldning af murkassen 1089	Opfyldning af murkassen/latrín SS 1089. Det består af sand opblandet med røde murstensfragmenter, mørtel, kalk, grus. Opfyldets sammensætning og farve er de samme af det ydre lag, på de første 10cm i dybt. På bunden der ligger en linse af brændt kalk, træfragmenter og bunden af en tønde.	Moderne tid (efter 1848)
1092	Nedgravning til latrine 1089	Nedgravning til bygning af muret kasse/latrín 1089.	Moderne tid (efter 1848)
1093	Bund af latrintønde	Man kan se 2/3 cm af træ, resten af ender af stare. Latrín tønde. Opmålet som ST0035.	Moderne tid (efter 1848)
1094	Natur havnsbund	Havnbund.	Uvis
1095	Organisk sand	Lag af organisk sand, brun, indeholder skaller og trækul nister. Akkumulering af organisk materiale.	Nyere tid (1660-1848)
1096	Groft sand	Lag af homogent lysegråt groft sand, indeholder små skaller og små fragmenter af tegl. Måske nivellering niveau til en brostenbelagt.	Moderne tid (efter 1848)
1097	Planering grå sand	Lag af blå/gråt groft sand, som indeholder linser af organisk materiale, trækul nister, små fragmenter af glas og små fragmenter af tegl. Måske planering/nivellering lag til en brosten overflade.	Nyere tid (1660-1848)
1098	Organisk sand	Lag af organisk sand som indeholder små nister af trækul og små fragmenter af tegl. Homogent. Måske planering eller akkumulering lag.	Nyere tid (1660-1848)
1099	Nivellering mørkt sand	Lag af mørk gråt groft sand, let organisk, indeholder små klumper af gul ler (3/5 cm), små sten og knogle i fragmenter.	Nyere tid (1660-1848)
1100	Organisk fyldning	Lag af kompakt organisk materiale, indeholder vegetabiliske fiber, små keramikfragmenter, kridtpiber, knoglefragmenter.	Nyere tid (1660-1848)
1101	Sand og organisk materiale	Lag af groft sand, let organisk, indeholder linser af organisk materiale, især træ fiber, små skaller i fragmenter, trækulsnister.	Nyere tid (1660-1848)
1102	Organisk materiale og sand	Linser af organisk materiale i linser, især vegetabiliske fiber og træ, sand og affald-materiale som knogler, læder (1 sko), tekstil, glas, keramik og teglfragmenter. Ophobning af affald eller opfyldnings lag.	Nyere tid (1660-1848)

1103	Moderne rør	Opfyldningslag af grus og sand til en moderne vandrør o keramik (20 cm diam.), som løber SV-NØ.	Moderne tid (efter 1848)
1104	Nedgravning til moderne rør	Nedgravning til de moderne rør 1103.	Moderne tid (efter 1848)
1105	Opfyldningslag	Opfyldningslag mellem syldsten 1106 og muren 1090, leret sand med grus, spor af mørtel. Laget kan være bare en fyldning linse mellem syldsten.	Nyere tid (1660-1848)
1106	Syldsten	Syldsten med "mellem" størrelse sten, under muren 1090. Måske genbrug af en gammel struktur.	Nyere tid (1660-1848)
1107	Fundaments opfyldning	Opfyldnings lag, homogent let organisk brun let leret sand. med små nister af trækul og nister af tegl. Opfyldning af fundaments nedgravning til muren 1090/1106. Måske det er en bygnings fase som genbruger de store syldsten 1109, eller bar bygnings fase af den samme struktur.	Nyere tid (1660-1848)
1108	Lag af mørtel	Lag af mørtel stykker (4/3 cm diam.), hvid og gul, med sand og knust mørtel.	Nyere tid (1660-1848)
1109	Syldsten fundament	Syldstens struktur med store sten (40/50 x 40/50 x 30/40) som løber SV/NØ. Det ligger under mørtelslag 1108. Måske genbrugt fundament eller dybt fundament sten af muren 1106/1090.	Nyere tid (1660-1848)
1110	Fundaments opfyldning	Opfyldningslag, let organisk rød-brunt leret sand, med nister af trækul og grus. Nederste opfyldningslag af fundaments nedgravning SC 1111.	Nyere tid (1660-1848)
1111	Fundaments nedgravning	Nedgravning til fundament med syldsten 1109, 1106 og mur 1090.	Nyere tid (1660-1848)
1112	Fundament pæl	Fundament pæl i en række som løber NØ-SV.	Nyere tid (1660-1848)
1113	"Løs bjælke"		Uvis
1114	"Løs sten"		Uvis
1115	Pæl "syd"		Uvis
1116	Pæl "nord"		Uvis
1117	Fundament pæl	Fundament pæl i en række som løber NØ-SV.	Nyere tid (1660-1848)
1118	Fundament pæl	Fundament pæl i en række som løber NØ-SV.	Nyere tid (1660-1848)
1119	Fundament pæl	Fundament pæl i en række som løber NØ-SV.	Nyere tid (1660-1848)
1120	Fundament pæl	Fundament pæl i en række som løber NØ-SV.	Nyere tid (1660-1848)
1121	Fundament pæl	Fundament pæl i en række som løber NØ-SV. Skitse på lag ark.	Nyere tid (1660-1848)
1122	Fundament pæl	Fundament pæl i en række som løber NØ-SV.	Nyere tid (1660-1848)
1123	Løs planke	Løs planke.	Nyere tid (1660-1848)
1124	Fundament pæl	Fundament pæl i en række som løber NØ-SV.	Nyere tid (1660-1848)
1125	Rest af en fundamentpæl.	Rest af en fundamentpæl, delvis fjernet fra moderne metalplader, i en række af pæler som løber NØ-SV.	Nyere tid (1660-1848)

1126	Fundament pæl	Fundament pæl i en række som løber NØ-SV.	Nyere tid (1660-1848)
1127	Fundament pæl	Fundament pæl, under de vandrette bjælke as SS1019. Tidligere registreret som en del af pæle-gruppe ST1020. Skitse på lag ark.	Nyere tid (1660-1848)
1128	Fundament pæl	Fundament pæl, under de vandrette bjælke as SS1019. Tidligere registreret som en del af pæle-gruppe ST1020. Skitse på lag ark.	Nyere tid (1660-1848)
1129	Fundament pæl	Fundament pæl, under de vandrette bjælke as SS1019. Tidligere registreret som en del af pæle-gruppe ST1020.	Nyere tid (1660-1848)
1130	Fundament pæl	Fundament pæl, under de vandrette bjælke as SS1019. Tidligere registreret som en del af pæle-gruppe ST1020.	Nyere tid (1660-1848)
1131	Fundament pæl	Fundament pæl, under de vandrette bjælke as SS1019. Tidligere registreret som en del af pæle-gruppe ST1020.	Nyere tid (1660-1848)
1132	Fundament pæl	Fundament pæl, under de vandrette bjælke as SS1019. Tidligere registreret som en del af pæle-gruppe ST1020.	Nyere tid (1660-1848)
1133	Jordanker bjælke	Jordanker bjælke, på bunden af grøft 2, løber NV - SØ, fortsætter mod SØ. Måske forsætning af ST 1077.	Nyere tid (1660-1848)
1134	Bærepæl ti ankerbjælken 1133.	Bærepæl til siden af jordankerbjælken ST 1133.	Nyere tid (1660-1848)
1135	Stolpe	Stolpe.	Nyere tid (1660-1848)
1136	Stolpe	Stolpe.	Nyere tid (1660-1848)
1137	stolpe	Stolpe.	Nyere tid (1660-1848)
1138	stolpe	Stolpe.	Nyere tid (1660-1848)
1139	Stolpe	Stolpe	Nyere tid (1660-1848)
1142	Elevator	Område som underbores. Her er byggepladselevatoren. (Grøft4) Der blev ikke gravet her.	Moderne tid (efter 1848)
1147	Revler på bolværk		Uvis
1148	Vandrette planker i bolværk		Uvis
1149	Hjertepæl i bolværk		Uvis
1150	Hjertepæl i bolværk		Uvis
1151	Hjertepæl i bolværk		Uvis
1152	Støttepæl i bolværk		Uvis
1153	Bjælke		Uvis
1154	Hjertepæl		Uvis
1155	Betonanker		Uvis
1156	Vertikale planker		Uvis
1157	Pæl		Uvis
20001 5	S1000 Planke	Træplanke, horisontal, løbende NV-SØ, fortsætter mod Vest og Øst, måske del af et bolværk. Skitse på lag ark.	Nyere tid (1660-1848)
20001 7	S1001 Planke	Træplanke, løber NV-SØ, fortsætter mod Vest, knækket på østlige siden.	Nyere tid (1660-1848)

20001 8	S1002 Planke	Træplanke som løber NØ-SV under ST1000, sandsynligvis også under planken ST1001. Fortsætter mod SØ. Måske del af et bolværk.	Nyere tid (1660-1848)
20001 9	S1003 Stolpe	Træpæl på bunden af traceen. Der er ikke kontakt med plankerne ST1000, 1001, 1002, med pælen ligger 30 cm væk fra planken 1000, der er bredde af plankerne. Måske del af et bolværk, sammen med plankerne.	Nyere tid (1660-1848)
20002 0	S1004 Planke	Fragment af planke, løbende NV-SØ, påvirket af moderne forstyrrelse. Det ligner en del af den træplanke række (ST1000, 1001). Det er en søm eller jernfragment indsat. Måske del af bolværk.	Nyere tid (1660-1848)
20002 3	1085 Opfyld		Uvis

Tabel 3. Anlægsliste.

9 Fundliste

X-nr.	Materiale	Kategori	Type	Antal	Datering
X1	Keramik	Rødgods	Industri (Sirupskrukke)	6	1700-tallet
X2	Fossil	Konkylie	—	1	—

Tabel 4. Fundliste.