

KØBENHAVNS MUSEUM 2021

# Vesterbrogade 5

**KBM 4477**

**Slots- og Kulturstyrelsens J.nr. 20/04408**

**Matrikel 7000I, Vesterbro Sogn, Sokkelund Herred, Københavns Amt**

**Sted- og Sb-nummer: 020306-928**



*Udgravningsleder: Cand. mag Nanna Rosengaard Jensen*

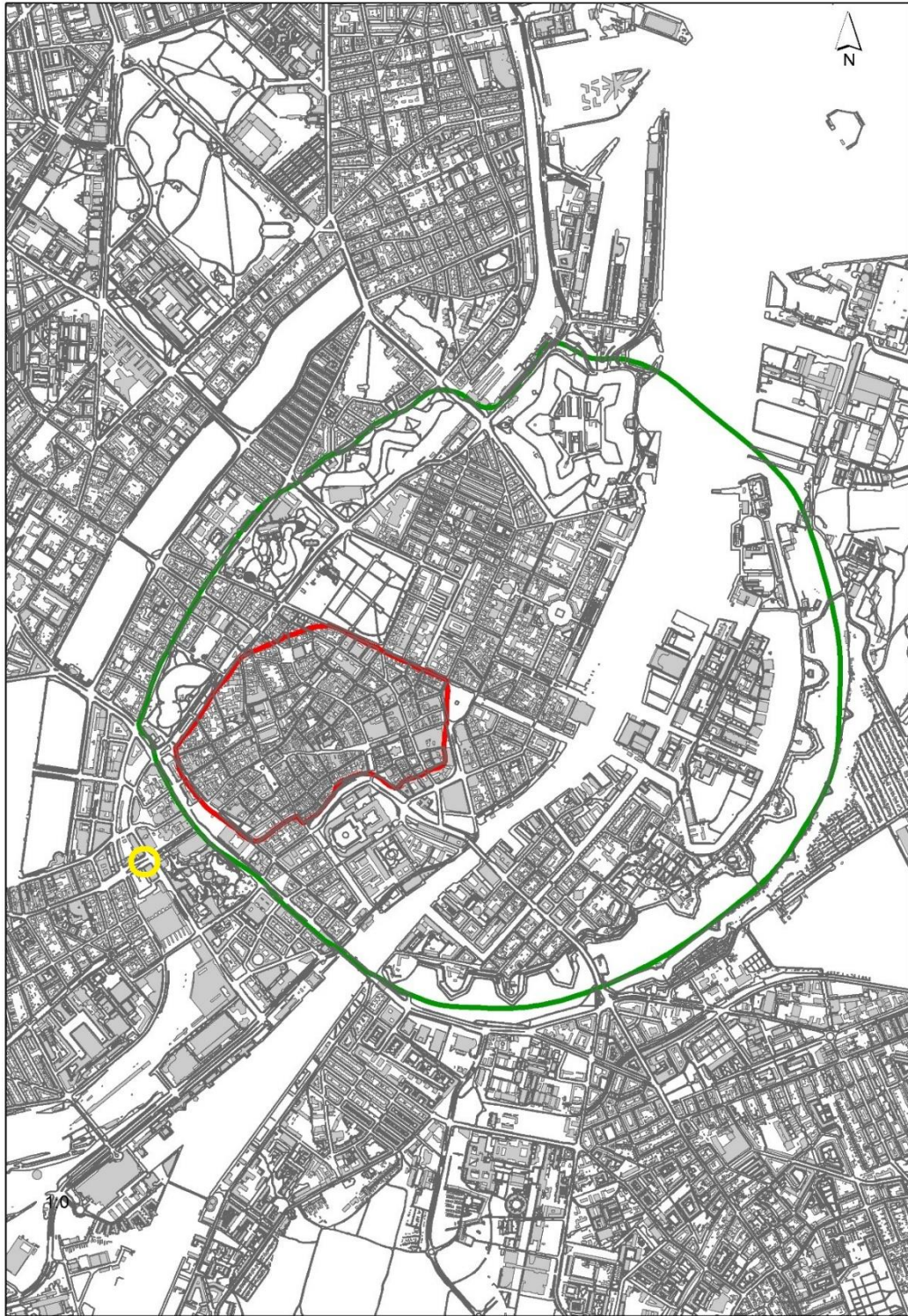
Københavns Museum  
Stormgade 20  
1555 København V  
Telefon: +45 33 21 07 72  
E-mail: [kulturarv@kk.dk](mailto:kulturarv@kk.dk)  
Hjemmeside: [www.copenhagen.dk](http://www.copenhagen.dk)

Forsidebillede: Oversigtsbillede, grøft 1-2 ud over Vesterbrogade. Foto: KBM447\_Vesterbrogade\_5\_IMG\_1312

© Københavns Museum 2021

## Indholdsfortegnelse

1. Resumé.....	5
2. Administrative data og udgravningsdata.....	6
3. Kulturhistorisk baggrund og potentiale.....	7
3.1 Kulturhistorisk baggrund.....	7
3.2 Arkæologisk potentiale og mål.....	8
4. Udgravningsmetode.....	9
5. Undersøgelsens resultater.....	10
5.1. Profil 1.....	10
5.2. Profil 2,1.....	11
5.3. Profil 2,2 & 3.....	12
5.4 Profil 4 & 5.....	13
5.5 Profil 6 .....	14
5.6 Profil 7 & 8 .....	15
5.7 Kampestensfundament? .....	17
5.8 Profil 9 .....	18
6. Sammenfatning.....	19
7. Litteratur.....	19
8. Fotoliste.....	20
9. Anlægsliste.....	23
10. Fundliste.....	25
11. Øvrige lister.....	25
12. Bilag 1: C <sup>14</sup> .....	26



*Figur 2. Kort over København med markering af undersøgelsesområdet. Den røde linje viser omfanget af middelalderbyen, mens den grønne linje viser byens volde i 1600-tallet. Den gule markering viser placeringen af undersøgelsesområdet.*

## 1 Resumé

I forbindelse med anlæggelse af nye fjernvarmerør på hjørnet af Vesterbrogade og Banegårdspladsen, undersøgte Københavns Museum området for anlæg og lag af kulturhistorisk interesse. Undersøgelsen fandt sted som en større forundersøgelse i form af overvågning af et 42 meter langt gravetracé, som var ca. 1,5-2 meter bredt, 1,5-2,5 meter dybt og med et samlet graveareal på ca. 82 m<sup>3</sup>. Pga. lokalitetens placering midt i et af de mest befærdede strækninger i København, blev overvågning udført imellem kl. 21.00 - 06.00 om natten/morgen.

Der blev påtruffet enkelte ældre omrodede opfyldslag/kulturlag, og et muligt kampestensfundament.

### **English:**

Prior to the establishment of the construction of new heating pipes on the corner of Vesterbrogade and the railway station, Copenhagen Museum investigated for constructions and layers of cultural-historical interest. The investigation took place as a major preliminary investigation / monitoring of a 42-meter-long excavation track, which was approx. 1.5-2 meters wide, 1.5-2.5 m deep and with a total excavation area of approx. 82m<sup>3</sup>. Because of the location of the site in the middle of one of the busiest stretches in Copenhagen, the excavation / monitoring was carried out between kl. 21.00 - 06.00 at night / morning.

A few older re-deposit layers were encountered, maybe from the 18<sup>th</sup> century, and a possible boulder foundation.

### **Arkæologiske perioder:**

1600-1900-tallet.

### **Anlæg og fund:**

Et muligt kampestensfundament. Om rodet opfyldslag/kulturlag og yngre rødgods (Keramik).

### **Nøgleord:**

*Nyere og moderne tid – 1600-1900-tallet.*

## 2 Administrative data og udgravningsdata

Undersøgelsen blev startet 20/05-2020 og afsluttet 29/05-2020. Deltagere i feltarbejdet var Nanna Rosengaard Jensen og Anne-Sofie Heen Kraglund. Ved undersøgelsen blev der benyttet en gravemaskine, stillet til rådighed af bygherre.

Feltarbejdet blev varetaget af Københavns Museum med arkæolog Andreas Kallmeyer Bloch som udgravningsansvarlig. Udgravningsleder og beretningsansvarlig var arkæolog Nanna Rosengaard Jensen.

Undersøgelserne er bekostet af HOFOR som bygherre jf. Museumslovens § 26 stk. 2, 1. pkt. om arkæologiske undersøgelser i forbindelse med bygge- og anlægsarbejder. Entreprenøren på jordarbejdet var NCC.

Beretningen og al kommunikation med bygherre, Slots- og Kulturstyrelsen og andre interessenter forbundet med undersøgelsen er at finde i museets sagsregistreringsdatabase, og sagsakter m.v. er desuden lagt i eDoc under administrativsag 2020-0090219.

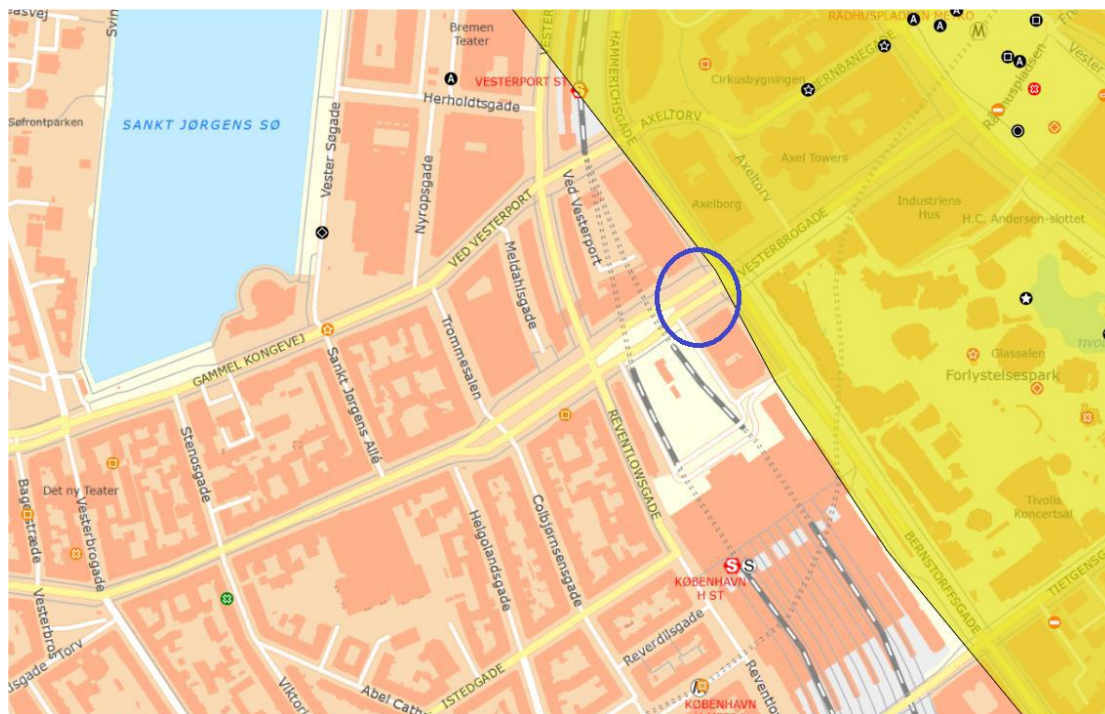
Originaldokumentation og genstandsmateriale opbevares hos Københavns Museum. En elektronisk kopi af beretningen sendes til bygherre og vil desuden blive gjort offentlig tilgængelig på Slots- og Kulturstyrelsens nationale online register, Fund og Fortidsminder.

<b>KBM-nr. og Internt sagsnummer</b>	KBM4477 og int.sagsnr.: 4131
<b>Slots- og Kulturstyrelsens journalnr.</b>	<b>20/04408</b>
<b>Amt</b>	Københavns Amt
<b>Herred</b>	Sokkelund Herred
<b>Kommune</b>	København
<b>Kvarter</b>	Vestervold Kvarter
<b>Sogn</b>	Vesterbro Sogn
<b>Periode for feltarbejde</b>	20/05-2020 – 29-/05-2020
<b>Arkæologer</b>	Nanna R. Jensen, Anne-Sofie H. Kraglund
<b>Areal (m<sup>2</sup>)</b>	42m <sup>2</sup>
<b>Volumen (m<sup>3</sup>)</b>	82m <sup>3</sup>
<b>Koordinatsystem</b>	DKTM 3
<b>Højdesystem</b>	DVR 90
<b>X-koordinater</b>	55 40.4670
<b>Y-koordinater</b>	12 33.8426
<b>Meter over havet</b>	6,66 DVR
<b>Bygherre</b>	HOFOR
<b>Hovedentreprenør</b>	NCC

Tabel 1. Administrative data og udgravningsdata.

### 3 Kulturhistorisk baggrund og potentiale

Lokaliteten er beliggende umiddelbart vest fra Københavns middelalderlige bykerne (fig. 2) og området ligger under 100 meter vest udenfor Københavns kulturarvsareal - 020306-301, (fig. 3).



Figur 3. Kortudsnit med Københavns kulturarvsareal markeret med gult, samt placering af undersøgelsesområdet markeret med blå ring og tidligere registreret anlæg. (Kilde: Fund og Fortidsminder, Kulturministeriet).

#### 3.1 Kulturhistorisk baggrund

Vesterbro var oprindeligt et smalt landstykke mellem Sct. Jørgens Sø og kysten, der før opfyldning af Kalveboderne, løb helt oppe ved Sdr. Boulevard. "Forstaden" lå i middelalderen imellem den befæstede by og Valby Bakke med landsbyerne Solbjerg og Valby. Fra Vesterport gik landevejen - Alvejen - mod vest over Valby Bakke. Landevejen var den vigtigste af Københavns gamle alfarveje og den skabte ikke alene forbindelse til resten af Danmark, men var også den landværts forbindelse til udlandet. Senere blev området til en del af Vestre forstad, der omfattede bebyggelsen mellem Vestervold og det ydre retranchement. Den ældre del af Vesterbro er bygget på opfyldt placeret efter de store bybrande i København 1728 og 1795 samt Københavns bombardement i 1807, så sporene efter det oprindelige terræn er forsvundet i området mellem Enghavevej og Hovedbanegården. Halvdelen af Vesterbro er således karakteriseret af store opfyldninger med fyldlag på ca. 2,5-3 meters tykkelse. Placeringen af Vesterbrogade er udtryk for en gammel, topografisk betinget logik, idet gaden er anlagt langs en højdekurve i landskabet, hvor man om vinteren har kunnet færdes tørskoet. Se evt. figur 4.



Figur 4: Et af de ældste kendte kort som viser området omkring det nuværende Vesterbrogade 5. (Kilde: København før belejringen i 1658 - Historisk atlas).

### 3.2 Arkæologisk potentiale og mål

Ud fra de tilgængelige registranter og arkivalier kan det ses, at det er sandsynlighed for at gravearbejderne vil komme at berøre væsentlige fortidsminder.

Ved tidligere undersøgelser i relation til lokaliteten er der bl.a. observeret fundamenter fra anden halvdel af 1800-tallet og lag der stammer fra formodet udkørt byggemateriale og affald fra Københavns store brande i 1700-tallet.<sup>1</sup> Omkring Axeltorv blev der bl.a. påtruffet et murparti der var forstyrret af en grøft, som var anlagt igennem bygningen. Dette formodes at være en svensk løbegang fra belejringen eller en røvergravning efter byggemateriale. På hjørnet til Studiestræde blev der påtruffet et mørkt vådt opfyldslag, muligvis opfyldning af Skt. Jørgens Sø. Opfyldslaget viste gode bevaringsforhold, og der fremkom mange fund fra renæssancen, bl.a. keramik og kridtpiber.<sup>2</sup>

På baggrund af de ovenstående, tidligere arkæologiske undersøgelser, vil der være stor sandsynlighed for at træffe spor af forstadsbebyggelse, som vi endnu ikke har meget kendskab til. Dette understøtter også Københavns museums forskningsstrategi, som lægger vægt på belysning af områdets udvikling og tidlig bebyggelse.

<sup>1</sup> SB-nr. 020306-797 - Lokalitet: Vesterbrogade 9A-9B, m.fl.

<sup>2</sup> SB-nr. 020306-866 - Lokalitet: Axeltorv.



## 4 Udgravningsmetode

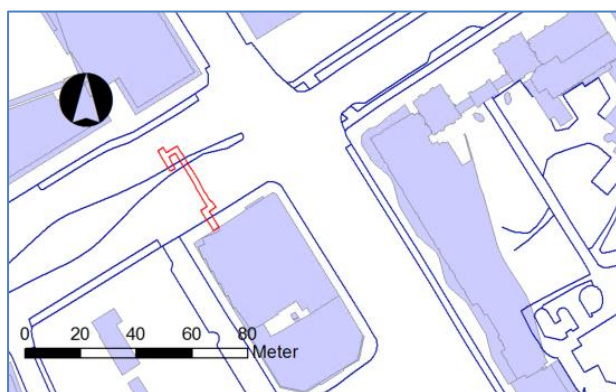
Det arkæologiske arbejde bestod i en løbende overvågning af henholdsvis 1 til 2 samtidige gravninger af ét samlet tracé/grøft. Tracéet/felterne bliver i dokumentationen henvist til felt 1 og 2 og når tracéet/grøfterne ændrede retning, fik disse nye betegnelser for overskuelighedens skyld. Se evt. fig. 5 & 6.

Grøfterne blev gravet af en maskine på 9 ton med 30-100 cm bred rabatskovl. Der blev i alt trukket én samlet grøft, som udstrakte sig i forskellige retninger. Grøften var imellem 1,5-2 meter bred og havde en samlet længde på ca. 42 meter. Udvalgte stratigrafier blev fotodokumenteret, tegnet og beskrevet. Entreprenøren gjorde enkelte korte og længere ophold i anlægsarbejdet i forbindelse med den arkæologiske dokumentation.

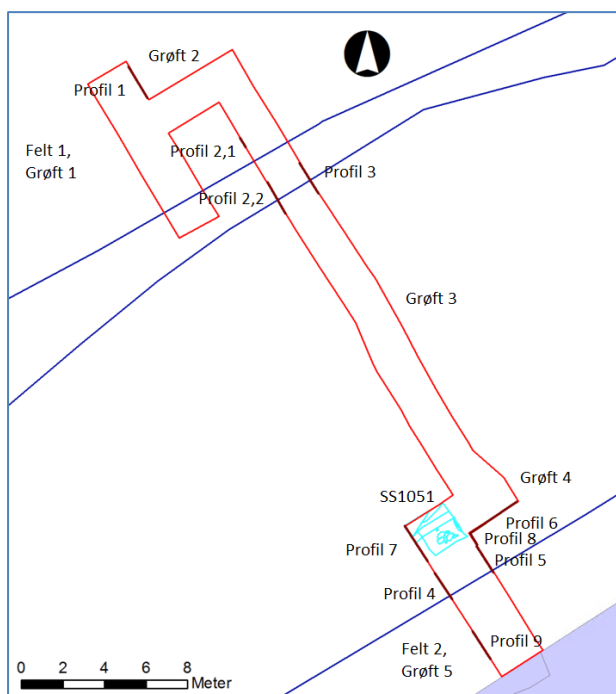
Pga. lokalitetens placering i blandt høje bygninger var det således ikke muligt at bruge museets GPS (R8), og derfor foregik opmålingen i hånden på fysiske plantegninger.

Informationerne er efterfølgende blevet indlagt i IntraSIS.<sup>3</sup>

Der er indsamlet enkelte fund fra undersøgelsen, der efterfølgende er blevet hjemtaget til museet. Der er blevet hjemtaget 9 prøver fra felten, og én prøve er efterfølgende blevet vurderet egnet til naturvidenskabelig analyse.



Figur 5: Oversigtsbillede af feltets placering på Vesterbrogade 5. (IntraSIS).



Figur 6: Oversigtsbillede af de forskellige indellinger af feltet i grøfter og profilernes placering, samt SS1051 placering markeret med blå. (IntraSIS).

<sup>3</sup> IntraSIS Explorer systemet er udviklet af det svenske kulturministerium og benyttes i forbindelse med indsamling, relatering, strukturering samt arkivering af data.

## 5 Undersøgelsens resultater

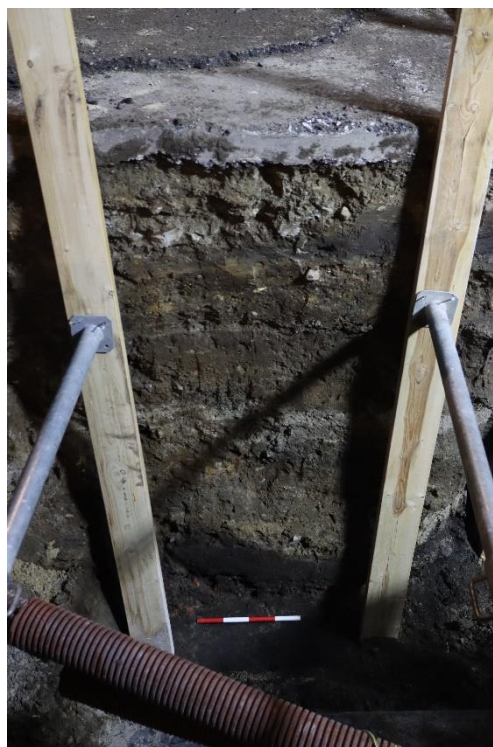
### 5.1 Profil 1

I grøft 1 har der tidligere været gravet og nedlagt fjernvarmerør og derfor var denne sektion allerede gravet af NCC før arkæologerne mødte op. Se figur 7. Det samme var gældende med grøft 2 og den første del af grøft 3.

Pga. rørdækningslagene kunne stratigrafiske lagdelinger derfor kun observeres i profil 1 (C200065), figur 8.



Figur 7: Oversigtsbillede af grøft 1. Foto: Københavns Museum - 1768).



Figur 8: Oversigtsbillede af profil 1 i grøft 1. (Foto: Københavns Museum - 1763).

Under 18 cm asfalt og beton fremkom der en række af moderne opfyldningslag, som bestod af Heterogent gråbrunt/gult leret sand. De nedre lagdelinger bestod af en række opfyldningslag af ældre fremtoning. Disse kunne opdeles i tre separate lagdelinger.

SD1004 består af mørkt heterogent gråbrun let leret sandet grus, som bl.a. indeholder fragmenteret rødt tegl, kalk og enkelte småsten.

SD1005 består af et homogent gråbrunt leret sand, som indeholder inklusioner af lyst sand.

SD1006 består af mørkt homogent sandet ler og som bl.a. indeholder få fragmenteret knogler, røde tegl -og kalknister. En jordprøve af laget (P1) blev udtaget til naturvidenskabelig analyse, men efterfølgende blev prøven fraseret.

Alle de ovennævnte lag er formodentlig nyere tids- eller moderne opblandet opfyldslag og ligger imellem 173-218 cm under gadeniveau. Se fig. 9.



*Figur 9: Detaljebillede af lag SD1004, SD1005 og SD1006. (Foto: Københavns Museum - 1768).*

### 5.1 Profil 2,1

Grøft 2 og den første del af grøft 3 var allerede spundet før arkæologerne var til stede den første aften/nat (19/20-05-2020) hvor projektet skulle påbegynde. Jordsammensætningen fra dette område kan derfor kun observeres i profil 2,1 (C200066), som hovedsagelige bestod af moderne gråbrunt opblandet opfyldningslag og gråblåt sandleret funderingslag, fig. 10. Profil 2,1 havde en total dybde på ca. 220 cm.

Jordprøver fra de to nederste lag i profil 2,1 (SD1015, P3 og SD1016, P4) blev udtaget til naturvidenskabelig analyse, men efterfølgende blev prøverne fraserteret.



*Figur 10: Detaljebillede af profil 2,1 i grøft 3. Foto: Københavns Museum - 1793).*

### 5.3 Profil 2,2 & 3

Grøft 3's bundniveau hævede sig gradvist fra grøft 2 mod grøft 4 og dette medførte at de fleste observerede lagdelinger bestod af moderne opfyldninger og forstyrrelser, men enkelte steder blev der observeret mulige ældre opfyldningslag.

I den nederste sektion af profil 2,2 (C200067) og profil 3 (C200068) fremkom et mellem mørkt homogent gråbrunt organisk sandet ler lag, som indeholdt nister af rødt tegl (SD1023), figur 11 & 12. Laget påbegynder ca. 190 cm under gadeniveau.

En jordprøve (P5) blev udtaget til naturvidenskabelig analyse, men efterfølgende blev prøven frasortet.



*Figur 11: Detaljebillede af profil 2,2 bundflade i grøft 3. (foto: Københavns Museum - 1866).*



*Figur 12: Detaljebillede af profil 3 i grøft 3. (Foto: Københavns Museum - 1820).*

#### 5.4 Profil 4 & 5

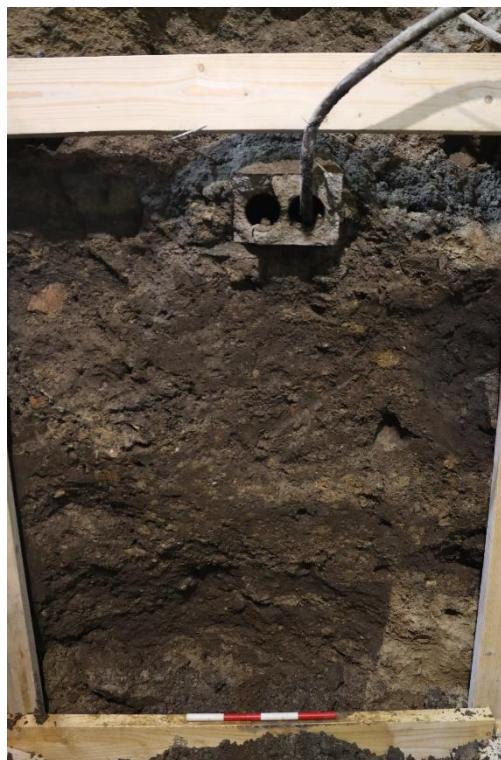
Felt 2/grøft 5 bestod hovedsagelig af utallige forstyrrelser i forbindelse med moderne rørnedlægninger, figur 13. Grøftens dybde var på ca. 240 cm under gadeniveau og profil 4 (C200069) og 5 (C200070) viser aktiviteternes varierende dybder. Se figur 14 & 15.



Figur 13: Oversigtsbillede af felt 2 /grøft 5. (Foto: Københavns Museum -1809).



Figur 14: Detaljebillede af profil 4. (Foto: Københavns Museum - 1845).



Figur 15: Detaljebillede af profil 5. (Foto: Københavns Museum - 1839).

I profil 4 fremkom der i en dybde på ca. 100-171 cm et formodentligt uforstyrret opfyldningslag, SD1027, som bestod af et mørkt homogent gråbrunt opfyld, som indeholdt rødt tegl -og kalknister, få fragmenteret knogler og muslingeskaller, figur 14. I den modsatte profil (profil 5) fremkom SD1027 ikke, men et større opblandet moderne opfyldningslag, figur 15.

## 5.5 Profil 6

I grøft 4, profil 6, bestod de øverste lag hovedsagelig af moderne forstyrrelser i forbindelse med en kloaknedlæggelse (SM1031 og SM1033) i slutningen af 1800-tallet eller starten af 1900-tallet. Se figur 16.



Figur 16: Detaljebillede af profil 6. (Foto: Københavns Museum - 1898).

Det nederste lag i profil 6 (C200071) SD1036 formodes at være ældre og ligger i en dybde på ca. 130 cm og har en min. dybde på 30 cm. Det består af et mørkt homogent leret, sandet muld, som indeholder rødt tegl -og kalknister, keramik fragment (stjertpote og jydepote) og X107, fragmenteret knogle X105, forarbejdet træ, blyvinduessprosse og en mulig fragmenteret flensborgsten.

Da fundsammensætningen i SD1036 indikerede at laget kunne være af ældre oprindelse blev en jordprøve(P6) udtaget til C<sup>14</sup>-datering. Resultatet viste sig værre påvirket af moderne forstyrrelser fra omgivelserne og har derfor givet en meget bred C<sup>14</sup> datering, som ligger fra slutningen af 1600-tallet og op til 1900-tallet<sup>4</sup>.

---

<sup>4</sup> Bilag 1

## 5.6 Profil 7 & 8

For enden af grøft 4 i profil 7 (C200072) består de øverste lag også af moderne forstyrrelser i forbindelse med diverse rør -og kloaknedlægninger, men en større moderne betonklods, SM1050 fremkom fra det vestlige hjørne i en dybde på 136 cm. Se figur 17.



Figur 17: Detaljebillede af profil 7 i den vestlige ende af grøft 4. (Foto: Københavns Museum - 1970).



Figur 18: Detaljebillede af den nederste sektion i profil 7, som fremhæver SD1045 og SD1052. (Foto: Københavns Museum - 1986).

De nederste mørkere lagdelinger, som kan ses på figur 17 & 18, er formodentlig et lidt ældre opfyldningslag. SD1045 består af et mellem mørkt/mørkt homogent gråbrunt organisk sandet opfyldnings-/kulturlag, som indeholder fragmenter af rødt tegl, knogler, flensborgsten, keramik (hornbemalet) og lidt porcelæn. SD1045 fremkom i en dybde på ca. 140 cm lige ved betonklodsen SM1050. Ingen af de ovennævnte fund er blevet hjemtaget.

Det var først længere henne i undersøgelsen det lykkedes at opdele SD1045 i to separate lag, henholdsvis, SD1045 og SD1052, pga. en udvidelse i dybden og mod syd i profil 7. Her fremkom et andet lignende opfyldningslag, men lidt mørkere end SD1045, SD1052, som også gik dybere ned i niveau i den sydlige retning, ca. 180-240 cm. Se figur.18. I SD1052 fremkom fragmenteret knogler (X109 og X111).

SD1045 og SD1052 fremkom også på modsatte side i profil 8, dog separeret af SD1053 og forstyrret af SM1031(Kloak), fig. 19. Derfor har laget fået et separat kontekst-nr. SD1055, selvom det sandsynligt er det samme som SD1045 eller SD1052, men farveforskellen er ikke lige så prominent. SD1055 består af et mørkt homogent gråbrunt sandsiltet opfyldslag, som indeholder trækuls-og kalknister, lidt fragmenteret knogle, keramik (X114) og et søm (X116). SD1055 fremkommer i en dybde af 140 cm går ned til bundniveau.

En jordprøve fra SD1045 (P7), SD1052 (P8) og SD1055 (P10) blev udtaget til naturvidenskabelig analyse, men efterfølgende blev prøverne frasorteret.



Figur 19: Detaljebillede af profil 8 i grøft 5. (Foto: Københavns Museum - 1994).



### 5.7 Kampestensfundament?

I bunden af det vestlige hjørne af grøft 4, i ca. 200 cm dybde, fremkom en klynge/fundament af kampesten (SS1051), som umiddelbart var sat i et lyst funderingslag (SD1053) og blev derfor først antaget til at være et fast anlæg. Et stykke tilskåret træ/planke (ST1054) fremkom også i fyldskiftet mellem SD1053 og SD1030/SD1055, som fremstrakte sig længere ned fra hjørnet imellem profil 6/8.

Men efterfølgende undersøgelser påviste at SS1051 til kun at være en del af opfyldet til SD1053, som var del af en moderne nedgravning, formodentlig til Kloak SM1047 og SM1031, som på et tidligere tidspunkt har været forbundet. Tolkningen at SD1053 er en moderne nedgravning kan bl.a. understøttes ved at se på den skarpe overgang/fyldskiftet imellem SD1045 og SD1053, som kan ses på figur 18 & 20. ST1054 har formodentlig fungeret som afstivning af den moderne nedgravning.

En jordprøve fra SD1053 (P9) blev udtaget til naturvidenskabelig analyse, men efterfølgende frasorteret.



*Figur 20: Oversigtsbillede af SS1051 og SD1053. (Foto: Københavns Museum - 2006).*

### 5.8 Profil 9

I felt 2/ grøft 5 fremkom der i profil 9 (C200074) under røredlægninger ældre rester af opfyldningslag, men grundet nedstyrtningsfare af stabilt sand i begge profiler, kunne disse lag ikke nærmere undersøges. Se figur 19.



*Figur 19: Oversigtsbillede af profil 9 i felt 2/grøft 5. (Foto: Københavns Museum - 2044).*

## 6 Sammenfatning

I forundersøgelsen blev der ikke påtruffet nogle faste anlæg, kun opfyldslag, som primært stammede fra moderne tid (1800-2000-tallet). Kun enkelte opfyldslag, menes at være af ældre oprindelse f.eks. SD1036, grundet lagenes placering under terræn, samt fundsammensætning.

Arealerne berørt af HOFORs ledningsarbejde skønnes på baggrund af undersøgelsen at indeholde arkæologiske interesser, dvs. i hvilke niveauer de ovennævnte opfyldslag befinder sig i. Dette viser områdets potentiale for fund af kulturhistoriske levn. Dette er uvurderlig viden for kommende anlægsarbejder og den følgende arkæologiske indsats, som kan henføres til bydelens anlæggelse og udnyttelse.

Ved fremtidige arbejder på Vesterbrogade og de tilhørende områder vil Københavns Museum som udgangspunkt anbefale en forundersøgelse (overvågning) af arbejdet.

## 7 Litteratur

- Beretning: KBM4351 Vesterbrogade 9A-9B.
- Beretning: KBM4071 Axeltorv.

## 8 Fotoliste

Foto-nr.	Motiv	Set fra	Dato	Sig.
1744-49	Arbejdsfoto - Grøft 1	-	20-05-2020	AK
1750-61	Slettet	-	20-05-2020	AK
1762	Detaljefoto. Profil 1	V	20-05-2020	AK
1763	oversigtsbillede profil 1	V	20-05-2020	NJ
1764-67	Slettet	-	20-05-2020	AK
1768	Detaljefoto, profil 1, grøft 1	Ø	20-05-2020	AK
1769-74	Slettet	-	20-05-2020	AK
1775	oversigtsbillede, forlængelse af grøft 3	V	20-05-2020	AK
1776-79	Arbejdsbillede grøft 1	NV	21-05-2020	AK
1780	Slettet	-	21-05-2020	AK
1781-83	Oversigtsbillede af profil 1 i forlængelse af grøft 1	V	21-05-2020	AK
1784-87	Oversigtsbillede af profil 1 i forlængelse af grøft 1, kollaps	V	21-05-2020	AK
1788-89	Arbejdsbillede	-	21-05-2020	AK
1790-92	Slettet	-	21-05-2020	AK
1793	Detaljefoto, profil 2, grøft 3	Ø	21-05-2020	AK
1794-95	Slettet	-	22-05-2020	NJ
1796-97	oversigtsbillede, forlængelse af grøft 3	NV-V	22-05-2020	NJ
1798	Arbejdsfoto, felt 2, grøft 5 - ved 7-eleven	-	22-05-2020	NJ
1799-1800	Slettet	-	22-05-2020	NJ
1801-09	Oversigtsbillede videre åbning af felt 2	-	22-05-2020	NJ
1810	Slettet	-	22-05-2020	NJ
1811-13	Arbejdsbillede	-	22-05-2020	NJ
1814	Oversigtsfoto, profil 3, grøft 3 - før afrensning	V	22-05-2020	NJ
1815	Oversigtsfoto, profil 3, grøft 3 - før afrensning	SV	22-05-2020	AK
1816-23	Detaljefoto - profil 3, grøft 3	V	22-05-2020	AK
1824-33	Detaljefoto - profil 3, grøft 3 - Bund af nedgravning i profil	Ovenfra	22-05-2020	AK
1834-35	Oversigtsfoto - profil 3, grøft 3	SV	22-05-2020	NJ
1836-38	Oversigtsfoto - felt 2 klargøring/sikkerhedsforanstaltninger	SV	22-05-2020	NJ
1439-40	Detaljefoto - felt 2, profil 5	V	22-05-2020	NJ
1841-44	Slettet	-	22-05-2020	NJ
1845	Detaljefoto, felt 2, profil 4	Ø	22-05-2020	NJ
1846-59	Slettet	-	22-05-2020	NJ
1860	Oversigtsfoto - felt 2, profil 4	Ø	22-05-2020	NJ
1861-65	Detaljefoto - grøft 3, profil2,2 - forlængelse af profil 2	Ø	22-05-2020	NJ
1866-68	Detaljefoto - grøft 3, profil2,2 - forlængelse af profil 2 - bund og profil	Ø	22-05-2020	NJ

1969	Detaljefoto/oversigtsfoto - profil 2,2 moderne grødt nedgravning ses i profil bag profil 2,2 og i bund niv.	NØ	22-05-2020	NJ
1870-71	Oversigtsfoto profil 2,2	Ø	22-05-2020	NJ
1872	Arbejdsbillede - over grøft 3	NV	24-05-2020	AK
1873	Arbejdsbillede/oversigtsfoto - over grøft 4	SV	24-05-2020	AK
1874-78	Arbejdsfoto	-	24-05-2020	AK
1879	Slettet	-	25-05-2020	NJ
1880-84	Oversigtsfoto videre åbning af grøft 3 ind i cykelsti	-	25-05-2020	NJ
1885	Slettet	-	25-05-2020	NJ
1886-87	Oversigtsfoto, videre åbning ind mod AB	N	25-05-2020	NJ
1888-92	Oversigtsfoto - videre åbning af grøft 4, forbundet med grøft 3	-	26-05-2020	NJ
1893-99	Detalje profil 6	NV	26-05-2020	AK
1900-07	Detalje profil 6, SD1036	NV	26-05-2020	AK
1908-11	Detalje profil 6, SD1037, SD1038 - moderne nedgravning	NV	26-05-2020	AK
1912-17	Detaljefoto - profil 6, set fra siden	SV	26-05-2020	AK
1918-19	Slettet	-	26-05-2020	AK
1920-21	Detaljefoto - profil 6 - ST1034	NV	26-05-2020	AK
1922-25	Slettet	-	26-05-2020	AK
1926	Detaljefoto - profil 6	V	26-05-2020	AK
1927	Slettet	-	26-05-2020	AK
1928-31	Detaljefoto - profil 6 - ST1034 - SM1033 kloak - bedre oprenset	NV	26-05-2020	Nj
1932-34	Slettet	-	26-05-2020	NJ
1935	Oversigtsfoto - betonklods SM1050	Ø	26-05-2020	AK
1936-37	Slettet	-	26-05-2020	AK
1938-41	Arbejdsfoto	-	26-05-2020	AK
1942-43	Slettet	-	27-05-2020	AK
1944-45	Oversigtsbillede SD1051 - kampesten	NV	27-05-2020	AK
1946-47	Slettet	-	27-05-2020	AK
1948	Oversigtsbillede SD1051, SD1053	SV	27-05-2020	AK
1949	Oversigtsbillede SD1051, SD1053	Ø	27-05-2020	AK
1950-51	Oversigtsbillede SD1051, SD1053	SØ	27-05-2020	AK
1952	Oversigtsbillede SD1053	NØ	27-05-2020	AK
1953-54	Oversigtsbillede SD1053	N	27-05-2020	AK
1955	Slettet	-	27-05-2020	AK
1956-57	Oversigtsbillede SD1053	N	27-05-2020	AK
1958-59	Oversigtsbillede SD1053	NØ	27-05-2020	AK
1960-61	Oversigtsbillede profil 7 - ikke oprenset	NØ	28-05-2020	AK
1962	Slettet	-	28-05-2020	AK
1963-66	Overblik/detaljebillede SD1051	NV	28-05-2020	AK
1967	Oversigtsbillede profil 7	NØ	28-05-2020	AK
1968-69	Slettet	-	28-05-2020	AK

1970-72	Oversigtsbillede profil 7	NØ	28-05-2020	AK
		OPPE		
1973-75	Oversigtsbillede profil 7 nedgravning/bund	FRA	28-05-2020	AK
1976-78	Oversigtsbillede profil 7 - fra kant	NØ	28-05-2020	AK
1979-80	Detaljebillede - mørkt lag ved vandrør profil 7	NØ	28-05-2020	AK
1981	Detaljebillede - mørkt lag ved vandrør profil 7 - bund	Ø	28-05-2020	AK
1982-83	Oversigtsbillede profil 7	NØ	28-05-2020	AK
1984	Slettet	-	28-05-2020	AK
1985-87	Oversigtsbillede profil 7	NØ	28-05-2020	AK
1988	Slettet	-	28-05-2020	AK
1989-90	Oversigtsbillede profil 7	NØ	28-05-2020	AK
1991-94	Oversigtsbillede profil 8	SV	28-05-2020	AK
1995	Slettet	-	28-05-2020	AK
1996-99	Muligt stolpehul profil 8	SV	28-05-2020	AK
2000-02	Overblikbillede SD1051 - kampestensfundament	SV	28-05-2020	AK
2003	Slettet	-	28-05-2020	AK
2004-06	Overblikbillede SD1051	NØ/oppe fra	28-05-2020	AK
2007	Overblikbillede Sd1051	SV	28-05-2020	AK
2008	Slettet	-	28-05-2020	AK
2009-10	Overblikbillede Sd1051	SV	28-05-2020	AK
2011-14	Overblikbillede Sd1051	SØ	28-05-2020	AK
2015	Overgangs/afgrænsning ved Sd1053	Ø	28-05-2020	NJ
2016-17	Overgangs/afgrænsning ved Sd1053	NØ	28-05-2020	NJ
2018-21	Overblikbillede SD1051, SD1053	NØ	28-05-2020	NJ
2022	Detaljebillede SD1051	N	28-05-2020	NJ
2023-24	Detaljebillede SD1051	NV	28-05-2020	NJ
2025-27	Arbejdsbillede	-	28-05-2020	K
2028-29	Arbejdsbillede - mammut suger	-	28-05-2020	AK
2030-32	Arbejdsbillede	-	28-05-2020	K
2033-36	Arbejdsbillede - mammut suger	-	29-05-2020	NJ
2037	Oversigtbillede. Felt2, grøft 5	NV	29-05-2020	NJ
2028-41	Slettet	-	29-05-2020	NJ
2042-44	Detaljefoto - profil 9 - Måske samme som SD1045?	NØ	29-05-2020	NJ
2045-46	Slettet	-	29-05-2020	NJ
2047-54	Oversigtsfoto - sidste del af felt2, grøft 5 - næsten gennemgravet	NØ-NV	29-05-2020	NJ

Table 2: Fotoliste. (Kilde: Københavns Museum).

## 9 Anlægsliste

ID	Anlægstype	Profil-nr.	T-nr.	Dato	Sig.
SM1001	Moderne sættelag,	1	T2	19-20/05-20	AK
SM1002	Moderne opfyldslag,	1	T2	19-20/05-20	AK
SD1003	Opblandet om rodet opfyldslag	1	T2	19-20/05-20	AK
SD1004	Gråbrun homogent opfyld	1	T2	19-20/05-20	AK
SD1005	Gråbrun homogent opfyld	1	T2	19-20/05-20	AK
SD1006	Gråbrun homogent opfyld	1	T2	19-20/05-20	AK
1007	Udgået	-	-	-	-
SM1008	Stabiliseringslag, grus	2, 3	T2	21-05-2020	AK
SM1009	Beton/cementlag	2	T2	21-05-2020	AK
SM1010	Moderne sættelag,	2, 3	T2	21-05-2020	AK
SD1011	Opfyldslag	2, 3	T2	21-05-2020	AK
SD1012	Funderingslag - blåler	2, 3	T2	21-05-2020	AK
SD1013	Opfyldslag	2, 3	T2	21-05-2020	AK
SD1014	Tyndt sandlag	2, 3	T2	21-05-2020	AK
SD1015	Fundering/opfyldslag	2, 3	T2	21-05-2020	AK
SD1016	Funderings/stabiliseringslag	2	T2	21-05-2020	AK
1017	Udgået	-	-	-	-
1018	Udgået	-	-	-	-
1019	Udgået	-	-	-	-
SD1020	Opfyldslag	3	T2, T3	22-05-2020	AK
SD2021	Opfyldslag, sand tre-delt	3	T2, T3	22-05-2020	AK
SD1022	Opfyldslag	3	T2, T3	22-05-2020	AK
SD1023	Opfyldslag/kulturlag	3	T2, T3	22-05-2020	AK
SC1024	Nedgravning i profil 2, grøft 3	3	T2, T3	22-05-2020	AK
SD1025	Fyld i nedgravning SC1024	3	T2, T3	22-05-2020	AK
SM1026	Moderne opfyldslag.	4	T1	24-05-2020	AK
SD1027	Opfyldslag	4	T1	24-05-2020	AK
SM1028	Moderne sættelag,	6	T1	26-05-2020	AK
SM1029	opfyldslag/sættelag	6	T1	26-05-2020	AK
SD1030	Opfyldslag til SM1031	6	T1	26-05-2020	AK
SM1031	Kloak	6	T1	26-05-2020	AK
SD1032	Opfyldslag til SM1033	6	T1	26-05-2020	AK
SM1033	Kloak	6	T1	26-05-2020	AK
ST1034	Planke, nedhamret	6	T1	26-05-2020	AK
SD1035	Opfyldslag	6	T1	26-05-2020	AK
SD1036	Opfyldslag/kulturlag	6	T1	26-05-2020	AK
SD1037	opfyldslag	6	T1	26-05-2020	AK
SC1038	Nedgravning til Sd1037	6	T1	26-05-2020	AK
SM1039	Sættelag	7	T1	26-05-2020	NJ
SM1040	Sættelag/opfyldslag	7	T1	26-05-2020	NJ
SM1041	Kabler - moderne	7	T1	26-05-2020	NJ
SM1042	Kabler - moderne	7	T1	26-05-2020	NJ
SD1043	Opfyldslag, moderne	7	T1	26-05-2020	NJ

SM1044	Vandrør	7	T1	26-05-2020	NJ
SD1045	Kulturlag/opfyldslag	7	T1	26-05-2020	NJ
SD1046	Opfyldslag til kloak SM1047	7	T1	26-05-2020	NJ
SM1047	Kloak moderne	7	T1	26-05-2020	NJ
SD1048	Opfyldslag	7	T1	26-05-2020	NJ
SD1049	Opfyldslag	7	T1	26-05-2020	NJ
SM1050	Betonklods - sporvogn? Moderne	7	T1	26-05-2020	NJ
SS1051	Kampestensfundament	7	T1	26-05-2020	NJ
SD1052	Kulturlag/opfyldslag	7	T1	26-05-2020	NJ
SD1053	Funderingslag	7	T1	26-05-2020	NJ
ST1054	Træstykke i forbindelse med SS1051	7	T1	26-05-2020	NJ
SD1055	Kulturlag/opfyldslag - samme som SD1045, SD1052 og SD1036?	7	T1	26-05-2020	NJ

*Tabel 3: Anlægsliste. (Kilde: Københavns Museum).*



## 10 Fundliste

X-nr.	Fundtype	Kontekst ID	Profil-nr.	Sig.
100	Keramik, ben asfalt? -udgået	SD1013	2	AK
101	Kridtpibestemme, keramik - udgået	SD1011	2	AK
102	Keramik, randskår - udgået	Løsfund	NØ for profil 1	AK
103	tegl - udgået	SD1036	6	AK
104	tegl - udgået	SD1036	6	AK
105	Knogle - udgået	SD1036	6	AK
106	Blyvinduessprosser - udgået	SD1036	6	AK
107	jydepotteskår og yngre rødgoods (stjertpote), udgået	SD1036	6	AK
108	Keramik, porcelæn - udgået	SD1039	7	AK
109	Knogle - udgået	SD1052	7	AK
110	Glas-vindue - Udgået	SD1053	7	AK
111	Knogler - udgået	SD1052	7	AK
112	Keramik, stjertpote, udgået	SD1053	7	AK
113	Glasflaske moderne - udgået	SD1053	7	AK
114	Keramik - flise eller fajence, udgået	SD1055	7	AK
115	Knogle - Bortkommet	SD1013	2	AK
116	Søm - Udgået	SD1055	7	AK

Tabel 4: Fundliste. (Kilde: Københavns Museum).

## 11 Øvrige lister

Profil-nr	Grøft-nr.	T-nr	Kommentar
1 (C200065)	1	2	
2,1 (C200066)	3	2	
2,2 (C200067)	3	2,3	
3 (C200068)	3	2,3	
4 (C200069)	felt 2, grøft 5	1	
5 (C200070)	felt 2, grøft 5	1	NB: Kun billeder
6 (C200071)	4	1	
7 (C200072)	4	1	
8 (C200073)	4/5	1	NB: Kun billeder
9 (C200074)	Felt 2, grøft 5	1	NB: Kun billeder

Tabel 5: Tegnings-, grøfts -og profilliste. (Kilde: Københavns Museum).

## 12 Bilag - C<sup>14</sup> datering

### Report on C-14 dating in the Poznań Radiocarbon Laboratory

- KBM4477 P6 Poz-141973 **175 ± 30 BP**

#### Results of calibration of 14C dates – order 18159/21.

Given are intervals of calendar age, where the true ages of the samples encompass with the probability of ca. 68% and ca. 95%. The calibration was made with the OxCal software.

KBM4477 P6 R\_Date(175,30)

Warning! Date may extend out of range - 175+/-30BP

Warning! Date probably out of range - 175+/-30BP

68.3% probability

1667AD (12.8%) 1688AD

1730AD (33.9%) 1783AD

1796AD (6.1%) 1807AD

1925AD (15.5%) ...

95.4% probability

1658AD (18.3%) 1699AD

1722AD (48.4%) 1814AD

1835AD (9.6%) 1885AD

1910AD (19.2%) ...

#### Kompatibilitetstilstand

Sample code	Sample name	Material	C [mg]	AMS date	pMC	Err.	Age 14C	Err.	d13C (AMS)	Err.	Current microamps
Poz#2-141973	KBM4477 P6	grains(s)	1,449	21-10-2021	97,83	0,29	176	24	-24,7	0,2	36,8

