

KBM4245 Krystalgade

Skeletrapport

Materialet stammer fra en trace udgravning ved Krystalgade. Samlet set er der 24 antal individer heraf 20 voksne og 4 børn.

Materialets bevaringsgrad varierede en del, men er meget varieret i bevaringsgrad. I nogle tilfælde var overfladen temmelig porøs mens i andre tilfælde næsten helt intakt. Variationen i bevaringsgrad tillægges jordens bevaringsforhold og eventuelle forstyrrelser af disse.

Knoglerne er blevet vasket, tørret og lagt i syrefrie æblekasser. Ved den antropologiske analyse er knoglerne lagt op for at blive gennemgået for, hvilke typer knogler, der er bevaret, bevaringsgraden, og hvis muligt er der forsøgt lavet alders- og kønsvurdering samt en gennemgang for patologiske og genetiske forandringer. Ved oplægning er der taget et oversigtsfoto samt udfyldt et skeletark med individets data. Der tages detail foto hvis nødvendigt. Det udfyldte skeletark for hvert individ lægges i kassen sammen med knoglerne samt som bilag til denne rapport.

Knogler som ribben, hænder og fødder er ikke forsøgt adskilt i højre og venstre medmindre det har haft betydning ift. patologiske forandringer eller lign. Mindre fragmenter af knogler er kigget igennem men der er ikke brugt tid på at identificere hvert fragment. Tænder tabt *post mortem* (pm) blev ikke yderligere identificeret, men gennemgået for eventuelle forandringer.

Køn og alder blev vurderet ud fra metoderne angivet i Buikstra og Ubelaker (1994), Buckberry og Chamberlain (2002) og Scheuer and Black (2000) og AlQahtani et al. 2010

En gennemgang af de enkelte individer følger med udvalgte fotos.

Gennemgang og rapport er udarbejdet af Stine Damsbo Winther, feb.2021

SB nr.	Køn	Alder	Sygdomme på skelettet	Tandsygdomme	Bevaring
PJ4	?	Voksen over 20 år	Fortykkelse på flere ribbensender	-	Middel-dårlig
SB1076	?	2-3 år	<i>Cribra orbitalia</i>	Bøjede tandrødder	God-middel
SB1085	?	1 barn 1 Voksen over 20 år	-	-	Dårlig
SB1089	?(mand?)	Voksen over 20 år (25-40 år)	Sygdomstegn på lårbenshals	-	God-middel
SB1100	?	Voksen over 20 år (30-40 år)	Slidgigt i hvirvler	<i>lineær emaljehyppoplasi, parodontose, caries</i>	Dårlig
SB1125	?	2 voksne (1 ung 17-25 år og 1 voksen over 20 år)	Sammenfald og sammenvoksning af hvirvler	tandsten og <i>lineær emaljehyppoplasi</i>	Dårlig
SB1305	?(kvinde?)	Voksen over 20 år (25-35 år)	-	Caries, tandtab	Middel-dårlig
SB1315	?	Voksen over 20 år	-	-	God
SB1317	?	Voksen over 20 år	-	-	Middel
SB1319	Mand?	Over 30/35 år	Gigt og sammenfald i hvirvler. Fastlåst hoftelid. Forbening af ribben.	tandsten og <i>lineær emaljehyppoplasi</i>	Middel
SB1339	?	1 ung/barn 2 voksne over 20 år	Slidgigt på to storetæer	-	Middel-dårlig
SB1349	?(kvinde?)	Voksen over 20 år	Gigt i hvirvler	Caries, "pibeslid"	Dårlig
SB1359	?	Voksen over 20 år	-	-	Dårlig
SB1367	Mand?	Voksen over 20 år (30-40 år)	Sygdomstegn på hvirvler og ribben	Caries	Middel-god
SB1375	?(mand?)	Voksen over 20 år	Slidgigt i hvirvler	-	Dårlig
SB1382	Kvinde?	Over 30/40 år	-	Skævt tandsæt, caries, <i>lineær emaljehyppoplasi,</i>	Middel
SB1389	Mand?	Voksen over 20 år (20-25 år)	Sammenvoksning af hvirvler, <i>cribra orbitalia</i>	<i>lineær emaljehyppoplasi</i>	God
SB1400	?	Voksen over 20 år	<i>cribra orbitalia</i>	-	God
SB1401	Mand?	Voksen over 20 år (25-30 år)	Spidst pandeben, mikro porøsitet på kranie	Skævt tandsæt, <i>lineær emaljehyppoplasi</i>	God

Tabel 1 Oversigt over individer KBM4345 Krystalgade

PJ4

Kun få knogler bevaret. Bevaringsgraden er middel-dårlig. Knoglerne var fragmenterede og forvitrede.

Kønsvurdering

Det var ikke muligt at give en kønsvurdering.

Aldersvurdering

Det var ikke muligt at give en aldersvurdering nærmere end voksen over 20 år

Patologi

Der sås knoglefortykkelse/sygdomstegn ved flere ribbensender på venstre side.

Tandforhold

-



Figur 1 Fortykkelse af ribbensender

SB1076

Bevaringsgraden var god-middel. Knoglerne var let fragmenterede og let forvitrede. Der var knogler repræsenteret fra to individer: to knogler (1 mellemhåndsknogle og 1 mellemfodsknogle) stammede fra en voksen, mens resten af knoglerne (over et halvt skelet) stammede fra et barn.

Kønsvurdering

Det var ikke muligt at lave en kønsvurdering.

Aldersvurdering

Ledenderne var ikke vokset sammen. Ud fra lemmernes størrelse samt tandfrembruddet estimeres alderen til 2-3 år.

Patologi

Der sås *cribra orbitalia*. *Cribra orbitalia* menes at skyldes jernmangel, som kan fremkalde blodmangel (anæmi).

Tandforhold

Fortænderne fra overkæben havde temmelig bøjede/krumme tandrødder.



Figur 2 to knogler fra en voksen (rød cirkel), resten fra et barn



Figur 3 Bøjede tandrødder fra et barn

SB1085

Der var kun knogler bevaret, men fra minimum to individer. Bevaringsgraden var dårligt. Knoglerne var fragmenterede og forvitrede.

Kønsvurdering

Det var ikke muligt at give en kønsvurdering.

Aldersvurdering

Det var ikke muligt at give en aldersvurdering nærmere end 1 voksen over 20 år og 1 barn.

Patologi

-

Tandforhold

-



Figur 4 En knogle fra et barn (rød cirkel), resten fra en voksen

SB1089

Kun to knogler bevaret. Bevaringsgraden var god-middel. Knoglerne var dog let forvitrede.

Kønsvurdering

Ud fra bækkenet sås primært muligt mandlige træk.

Aldersvurdering

Ud fra ledfladerne symphysis pubica og facies auricularis på beggenet vurderes alderen til 25-40 år.

Patologi

Der var et område ved lårbenshalsen med knoglenydannelse samt mikro porøsitet (inflammation?).

Tandforhold

-



Figur 5 Porøsitet ved hårbenshals

SB1100

Under halvdelen af skelettet bevaret. Bevaringsgraden var dårlig. Knoglerne var fragmenterede og overfladen meget forvitret.

Kønsvurdering

Der var modstridende indikatorer på kraniet. Derved kunne en kønsvurdering ikke gives.

Aldersvurdering

Baseret på tændernes slid samt at der var gigtlignende forandringer på hvirvler, anslås en alder til 30-40 år.

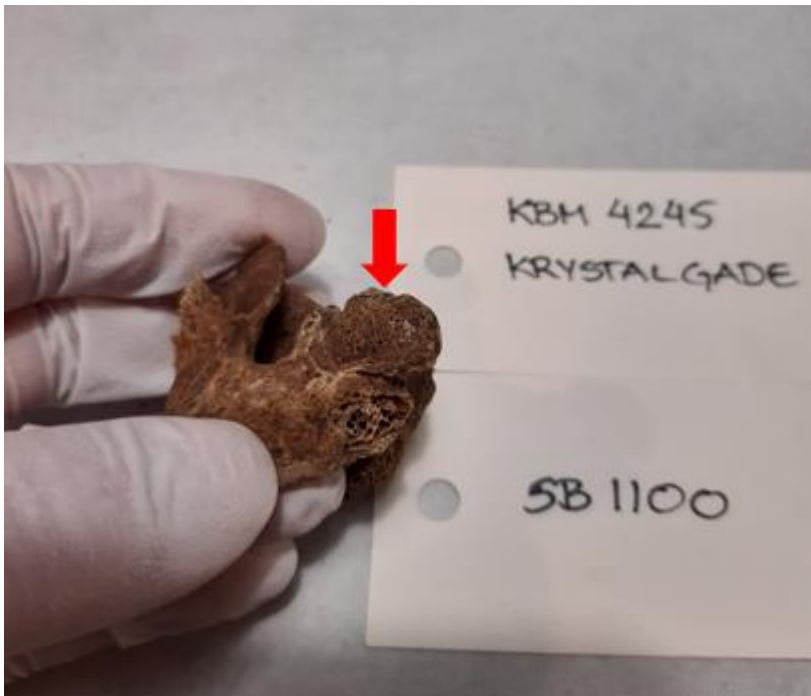
Patologi

Der sås slidgigt-lignende forandringer i flere brysthvirvler. Et enkelt sted sås blankslid.

Overarmene virkede bøjede, men det kan ikke siges med sikkerhed, da begge er fragmenterede og forvitrede.

Tandforhold

Der sås tegn på *lineær emaljehypoplasi*, parodontose samt caries i flere tænder. *Lineær emaljehypoplasi* er en misdannelse af emaljen og opstår som følge af fejlnæring i barndommen. Det erkendes som vandrette streger på emaljen.



SB1125a+b

Der blev erkendt knogler, der ud fra deres størrelse og udvikling kunne adskilles til at høre til 2 individer. På flere knogler var ledenderne ikke vokset sammen eller kun lige fusioneret. På enkelte knogler var ledenderne fuldt sammenvokset.

Under et halv skelet bevaret. Bevaringsgraden var dårlig. Knoglerne var meget fragmenterede.

Kønsvurdering

Der var ikke nok indikatorer til at der kunne gives en kønsvurdering.

Aldersvurdering

Ud fra tandsliddet var der tale om et ungt individ på 18-25 år (obs: tandtab pm af 1. molarer). Ud fra ledendernes sammenvoksning -eller mangel på samme, kunne det ene individ estimeres til 17-21 år. Det andet individ kan ikke vurderes nærmere end til at være voksen over 20 år.

Patologi

5 hvirvler er sammenfaldet og vokset sammen (TB?). Det kan ikke ses hvilke hvirvler der er tale om. Resten af hvirvlerne (eller andre typer knogler) bar ikke bræg af lignende sygdom.

Tandforhold

Der sås let tandsten og *lineær emaljehypoplasi*. Visdomstænderne var ikke vokset frem.



Figur 6 Fusion af ledender på ungt individ



Figur 7 Sammenfald samt sammenvoksning af flere hvirvler (TB?)

SB1305

Bevaringsgraden var middel-dårlig. Knoglerne var fragmenterede og forvitrede.

Kønsvurdering

Kraniet havde flest kvindelige træk.

Aldersvurdering

Tandsliddet indikerede en alder på 25-35 år. Samlet set gives en aldersvurdering på voksen, over 20 år.

Patologi

-

Tandforhold

Der sås caries i flere tænder. På en enkelt tand sås udtalt tandsten på hele kronen. Der var tandtab af flere tænder.



Figur 8 Tandsten dækker hele tandkronen

SB1315

Kun få knogler bevaret. Bevaringsgraden er god. Knoglerne er kun let fragmenteret.

Kønsvurdering

Fødderne var meget store, hvilket kunne indikere mulig mand. Det var ikke muligt at give en kønsvurdering.

Aldersvurdering

Det var ikke muligt at give en aldersvurdering nærmere end 1 voksen over 20 år.

Patologi

-

Tandforhold

-



Figur 9 SB1315

SB1317

Kun få knogler bevaret. Bevaringsgraden er middel. Knoglerne var let forvitrede.

Kønsvurdering

Det var ikke muligt at give en kønsvurdering.

Aldersvurdering

Det var ikke muligt at give en aldersvurdering nærmere end voksen over 20 år

Patologi

Ingen synlig patologiske forandringer

Tandforhold

-



Figur 10 SB1317

SB1319

Bevaringsgraden er middel. Knoglerne er let fragmenteret og kun lidt forvitret. Der blev fundet 3 højre og 3 venstre humeri, så der fandtes knogler efter minimum 3 individer. Ud fra knoglernes størrelse syntes de godt at kunne afskilles fra resten af knoglerne, der generelt var store og robuste.

Kønsvurdering

Ud fra kranium og bækken samt knoglernes størrelse og robusthed vurderes kønnet til mand.

Aldersvurdering

Aldersvurderingen ud fra ledfladen Facies Auricularis på bækkenet og ribbensenderne syntes en alder på 50-70+ år. Tænderne indikerede en noget lavere alder på 30-35 år. Der manglede dog dele af overkæben, så denne alder kan vise en yngre alder. Samlet set vurderes alderen til at være over 30/35+ år.

Patologi

Der sås forbening af ribben. Der sås udtalte gigtlignende forandringer i de to nederste halshvirvler og den øverste brystvirvel. Derudover var der sammenfald af nederste brystvirvel og øverste lændevirvel. Begge hvirvler var kileformede. Leddet mellem korsbenet og den venstre hofteskål har været låst fast. Der sås knogledannelse omkring ledfladen fac. Auri.

Tandforhold

Der sås *lineær emaljehypoplasi* og let tandsten. Visdomstænderne i underkæben syntes ikke at være vokset frem.



Figur 11 Forbening af ribben



Figur 12 Gigtlignende forandringer i brystvirvler



Figur 13 Kileformet hvirvel/sammenfald i hvirvler

SB1339

Under et halvt skelet bevaret. Bevaringsgraden var middel-dårlig. Knoglerne var fragmenterede og forvitrede. Der var flere af samme type knogle, hvilket indikerer at der var tale om flere individer. 3 i alt.

Kønsvurdering

Det var ikke muligt at give en kønsvurdering.

Aldersvurdering

Få af knoglerne havde ledender der ikke var vokset sammen, hvilket indikerer en ung/barn. De to andre individer må være voksne over 20 år

Patologi

Der sås slidgigt på begge storetæer. Den venstre havde blankslid ud mod tåen.

Tandforhold

-



Figur 14 Slidgigt i storetæer. Th. ses blankslid

SB1349

Under et halvt skelet bevaret. Bevaringsgraden var dårligt. Knoglerne var fragmenterede og forvitrede.

Kønsvurdering

Det var ikke muligt at give en kønsvurdering. Kæbe og bækkenfragment viste overvejende muligt kvindelige træk.

Aldersvurdering

Det var ikke muligt at give en aldersvurdering nærmere end voksen over 20 år.

Patologi

Der var udtalt gigtlignende forandringer i flere halshvirvler.

Tandforhold

Der var udtalt caries i en visdomstand. Der var skævt slid fortil samt "pibeslid" flere steder.



Figur 15 Gigt i brysthvirvler



Figur 16 "Pibeslid"

SB1359

Kun få knogler bevaret. Bevaringsgraden var dårlig. Knoglerne var meget fragmenterede og forvitrede.

Kønsvurdering

Det var ikke muligt at give en kønsvurdering.

Aldersvurdering

Det var ikke muligt at give en aldersvurdering nærmere end voksen over 20 år

Patologi

-

Tandforhold

-



Figur 17 SB1359

SB1367

Bevaringsgraden var middel-god. Knoglerne var fragmenterede og let forvitrede.

Kønsvurdering

Ud fra knoglerne som helhed samt kraniet syntes primært mandlige træk.

Aldersvurdering

Ud fra tændernes slid syntes en alder på 30-40 år. Der var dog tegn på tandtab, hvilket kan have indflydelse på tændernes slid. En mere detaljeret alder kan ikke gives, hvilket resulterer i en voksen over 20 år.

Patologi

Der kunne erkendes udtalt knoglenydannelse på øverste brystvirvel, samt nedbrydning på nederste halshvirvel og øverste brystvirvel. Der sås ligeledes knoglenydannelse på flere ribben.

Tandforhold

Der sås caries i flere tænder, tandtab af flere tænder samt *lineær emaljehypoplasi*. Flere tænder syntes nedbrudt/påvirket ved overgangen mellem tandkrone og -rod. 7- var vokset højere end de andre tænder, da 7+ var tabt.



Figur 18 Tv: Knogleforandring på hvirvler



Figur 19 Th: 7- har ikke mødt modstand fra overkæbe og har vokset sig højere end de andre tænder

SB1375

Kun få knogler bevaret. Bevaringsgraden var dårlig. Knoglerne fra fragmenterede og forvitrede.

Kønsvurdering

Det var ikke muligt at give en kønsvurdering. Knoglerne var dog store, hvilket kunne indikere mulig mand.

Aldersvurdering

Det var ikke muligt at give en aldersvurdering nærmere end voksen over 20 år.

Patologi

Der var slidgigt-lignende forandringer på flere brystvirvler.

Tandforhold

-



Figur 20 SB1375

SB1382

Bevaringsgraden er middel. Knoglerne er fragmenterede.

Kønsvurdering

Ud fra kraniet syntes primært kvindelige træk.

Aldersvurdering

Ud fra tændernes slid og tandtabet af flere tænder vurderes alderen til over 30/40 år.

Patologi

-

Tandforhold

To tænder stod skråt tilbage i underkæben. Muligvis pga. tandtab af flere tænder. De har derved ikke haft nogen slidmodstand på tandfladen fra øvre tænder. Der sås *lineær emaljehypoplasi*. En enkelt tand havde udtalt caries, der havde lavet hul gennem hele tandkronen.



Figur 21 Tv: eksempel på lineær emaljehypoplasi



Figur 22 Th: Skrå bagudstillet tand

SB1389

Bevaringsgraden var god. Dog var knoglerne fragmenterede.

Kønsvurdering

Ud fra kraniet syntes primært muligt mandlige træk.

Aldersvurdering

Ud fra tandsliddet vurderes en alder på 20-25 år. Det syntes dog ikke tilstrækkelig til at kunne give en mere præcis alder end voksen, over 20 år.

Patologi

2. og 3. halshvirvel var vokset sammen. Der sås let *cribra orbitalia* i øjenhulerne.

Tandforhold

Der sås *lineær emaljehypoplasi*. Ellers var tænderne generelt pæne.



Figur 23 Sammenvoksning af halshvirvler

SB1400

Bevaringsgraden er go, men der er dog kun et enkelt fragment bevaret. Hår fra kraniet er ligeledes bevaret.

Kønsvurdering

Det er ikke muligt at give en kønsvurdering.

Aldersvurdering

Det er ikke muligt at give en mere specifik aldersvurdering end voksen over 20 år.

Patologi

Der sås let *cribra orbitalia*.

Tandforhold

-



Figur 24 SB1400 pandeben samt hår

SB1401

Under halvdelen af skelettet var bevaret. Bevaringsgraden var god. Knoglerne dog fragmenteret.

Kønsvurdering

Ud fra kraniet syntes primært mandlige træk.

Aldersvurdering

Ud fra tandsliddet vurderes alderen til 25-30 år. Men samlet set gives en alder på voksen over 20 år.

Patologi

Kraniets pandeben syntes spidst fortil.

Der var områder med mikro porøsitet øverst på begge isseben samt på øjenbrynet (infektion?).

Tandforhold

Den ene visdomstand sad vandret i kæben. Der sås let tandsten samt *lineær emaljehypoplasi*. Den ene 6-års tand havde et buet slid, som kan skyldes at man har brugt tænderne som redskab.



Figur 25 Porøsitet på pandeben



Figur 26 Vandretliggende visdomstand 8-



Figur 27 Skævt slid på kindtand

Referencer

Buckburry JL, Chamberlain AT. 2002. Age estimation from the auricular surface of the ilium: A revised method. *American Journal of Physical Anthropology* 119:231-239.

Buikstra JE, Ubelaker DH. 1994. *Standards for data collection from human remains. Preceedings of a seminar at the Field Museum of Natural History*. Indianapolis: Arkansas Archaeological Survey Research Series No 44.

Scheuer L, Black S. 2000. *Developmental juvenile osteology*. New York: Academic Press.