

KØBENHAVNS MUSEUM 2022

# Krystalgade m.fl.

KBM4245

Slots- og Kulturstyrelsens J.nr.: 17/02478

Vor Frue Sogn, Sokkelund Herred, Københavns Amt

Sted- og Sb-nummer: 020306-708



Museumsinspektør  
Mikkel B. Siebken

**KØBENHAVNS MUSEUM**  
MUSEUM OF COPENHAGEN

Københavns Museum  
Stormgade 20  
1555 København V  
Telefon: +45 33 21 07 72  
E-mail: [museum@kff.kk.dk](mailto:museum@kff.kk.dk)  
Københavns Museums hjemmeside: [www.copenhagen.dk](http://www.copenhagen.dk)  
© Københavns Museum 2021

# Indholdsfortegnelse

1	Abstract .....	5
2	Undersøgelsens forhistorie .....	6
3	Administrative data og udgravningsdata .....	8
3.1	Administrative data .....	8
3.2	Udgravningsdata .....	8
4	Kulturhistorisk baggrund og områdets naturforhold .....	10
4.1	Kulturhistorisk baggrund.....	10
4.2	Topografi, terræn og undergrund .....	13
5	Centrale problemstillinger.....	14
6	Udgravningsmetode .....	15
6.1	Arkæologisk udgravningsmetode .....	15
6.2	Målesystem .....	15
6.3	Fundindsamling og -håndtering.....	15
6.4	Prøvestrategi og metode .....	15
6.5	Digital registrering og lagring.....	15
7	Undersøgelsens resultater .....	16
7.1	Faseinddeling og anlægstyper .....	17
7.2	Skeletter.....	26
7.3	Fundmateriale.....	29
7.4	Naturvidenskabelige analyser .....	31
8	Diskuterende sammenfatning .....	32
9	Fremtidigt arbejde .....	36
10	Litteraturliste .....	37
11	Kontekstliste .....	38
12	Fundrapport og -liste .....	40
13	Tegningsliste .....	41
14	Fotoliste .....	42
15	Liste over naturvidenskabelige prøver .....	46
16	Skeletrapport, KBM4245 Krystalgade m.fl. ....	47
17	Oversigtsplan.....	71



Figur 1. Kort over København med markering af undersøgelsesområdet.

## 1 Abstract

I forbindelse med HOFORs etablering af fjernvarme på Frue Plads, i Fiolstræde, Store Kannikestræde og Krystalgade foretog Københavns Museum et arkæologisk tilsyn. Under opgravningen fremkom flere begravelser på Frue Plads og langs Fiolstræde. I baggården til Metropolitanskolen fremkom en mur i munkesten, som kunne følges over flere meter samt en stenbelægning. Et brokkelag over stenbelægningen må stamme fra det engelske bombardement i 1807. I Krystalgade fremkom et større areal med en pikstenbelægning 1,7 m UNO.

**Arkæologiske perioder:** 1600-1807

**Anlæg og fund:** Kirkegård, begravelser, fundamenter, stenbelægning, tinfigur, mønter,

**Nøgleord:** Kirkegård, Frue Plads, Metropolitanskolen, bombardement 1807

Museum of Copenhagen conducted a watching brief in relation to HOFOR's construction of district heating at Frue Plads, Fiolstræde, Store Kannikestræde and Krystalgade. Several burials were uncovered at Frue Plads and along Fiolstræde. In the backyard to Metropolitanskolen a large foundation wall set in munkesten were uncovered together with a surface of irregular cobblestones covering a larger area. The cobblestones were covered by a layer of rubble dating back to the bombardment of Copenhagen in 1807. At Krystalgade another irregular cobblestone surface were uncovered at a depth of 1,7 m.



## 2 Undersøgelsens forhistorie

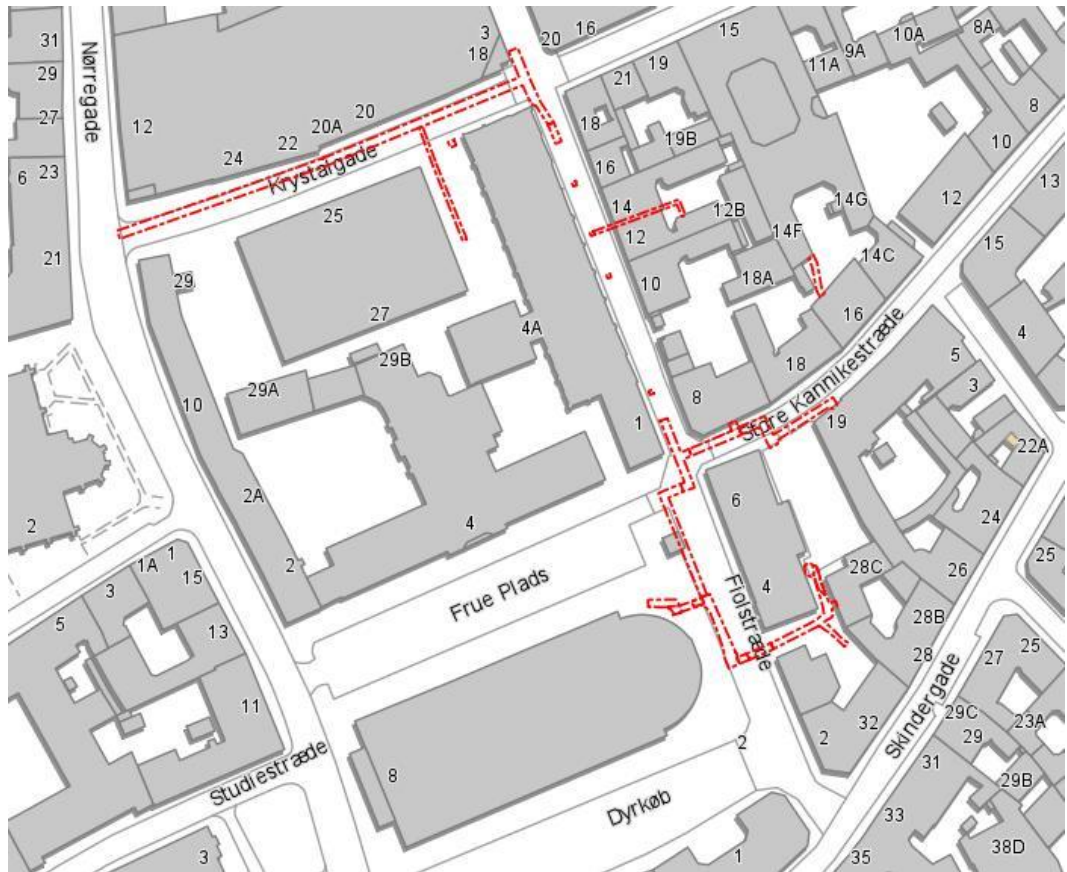
KBM-nr.	Sted- & lok.nr.	Lokalitet	År	Beskrivelse
1652	020306-172	Dyrkøb	1998	Fund af menneskeknogler på hjørnet af Dyrkøb og Fiolstræde. Datering ca. 1200-1807.
2137	020306-196	Store Kannikestræde 11	1999	Stratigrafi og murværk. 14/1500-tallet og frem.
2224	020306-571	Kvarteret ved Vor Frue Kirke	2000	Syldsten og mur udfør Fiolstræde 8 – efter 1728.
3817	020306-452	Krystalgade 10 – 16	2009	Lag og murværk 14/1500-tallet.
4152	020306-677	Dyrkøb 3	2016	Fremkomst af kraniedel fra den nedlagte kirkegård ved Frue Kirke.
4244	020306-707	Frue Plads	2017	Fremkomst af begravelse på den nordlige del af Frue Plads.
4269	020306-731	Frue Plads	2017	Standsningssag. Spor efter i alt ti begravelse på den nordøstlige del af Frue Plads.

*Tabel 1. Tidligere arkæologiske observationer i området.*

Det aktuelle område strækker sig over flere gader og der er ved flere lejligheder udført arkæologiske undersøgelser. I 1933 fandtes ved udvidelsen af Daells Varehus en stor vandbeholder/brønd fra 1600-tallet. Og nær herved undersøgtes i 1953 i stor dybde en brønd af flensborgteglsten. Fund af syldsten og murværk udfør Fiolstræde 8 (KBM2224) samt nr. 22 kan måske relateres til gadens udvidelse mod øst efter branden i 1728.

Kirkegården ved Vor Frue var i brug fra ca. år 1200 frem til 1807. Der er ved flere lejligheder i forbindelse med gravearbejde på Frue Plads og Dyrkøb fundet humane skeletter og begravelse (020306-172, KBM1652 og 020306-677, KBM4152). H. U. Ramsing nævner, at der på den tidligere kirkegård findes ”ligkister i stort antal”.

Også på matriklerne langs gadestrøgene er der gjort arkæologiske observationer. I baggården af Peter Hvidtfeldts Stræde 3 og Krystalgade 10-12 er der fundet lag og murværk, der omfatter perioden 14/1500-1900-tallet (KBM3817). I gården til Store Kannikestræde 11 fandtes rester af munkestensmurværk på kampestensfundament og kulturlag, der muligvis stammer fra kannikegården på grunden (KBM2137).



Figur 2. Kort med markering af det udgravede område.

## 3 Administrative data og udgravningsdata

### 3.1 Administrative data

10.03.2017	Museet modtager ledningsplaner fra HOFOR
20.03.2017	Museet indsender budget til SLKS HOFOR fremsender forhåndsgodkendt budget
28.03.2017	Gravearbejdet begynder
11.04.2017	Museet modtager SLKS' budgetgodkendelse
30.10.2018	Gravearbejdet slutter

Bygherre på projektet var HOFOR der ligeledes, som bygherre, bekostede undersøgelsen jf. Museumslovens § 26 stk. 2, 1. pkt. om arkæologiske undersøgelser i forbindelse med bygge- og anlægsarbejder.

Beretningen og kommunikation med bygherre, Styrelsen for Slotte og Kulturejendomme, Kulturstyrelsen og andre involverede parter forbundet med undersøgelsen er at finde i museets sags- og dokumenthåndteringssystem e-Doc under sagsnummer 2017-0128965

Beretningen ligger endvidere på museets arkivdrev. Originaldokumentation opbevares hos Københavns Museum under journalnummer "KBM4245 Krystalgade m.fl." internt sagsnummer er hhv.: 3616.

En elektronisk kopi af beretningen fremsendes til Slots- og Kulturstyrelsen og til bygherre.

### 3.2 Udgravningsdata

Undersøgelserne blev forestået af arkæologerne Per H. Jansson, Klaus S. Hvid, Niels H. Andreasen og Mikkel B. Siebken (udgravningsleder og beretningsansvarlig). Ansvarshavende arkæolog var Niels H. Andreasen. Stine Damsbo Winther stod for den osteologiske undersøgelse af skeletmaterialet og den efterfølgende rapport (vedlagt som bilag).



<b>KBM-nr. og internt journalnr.</b>	KBM4245, 3616
<b>Slots- og Kulturstyrelsen journalnr.</b>	020306-708
<b>Amt</b>	København
<b>Herred</b>	Sokkelund
<b>Kommune</b>	København
<b>Kvarter</b>	Klædebo Kvarter
<b>Sogn</b>	Vor Frue
<b>Periode for feltarbejde</b>	28.03.2017 – 30.10.2018
<b>Arkæologer</b>	Per H. Jansson, Klaus S. Hvid, Niels H. Andreasen, Stine D. Winther (osteologi) og Mikkel B. Siebken.
<b>Koordinatsystem</b>	DKTM 3
<b>Højdesystem</b>	DVR 90
<b>X-koordinater</b>	651660-651833
<b>Y-koordinater</b>	1173065-1173173
<b>Meter over havet</b>	7,5-9,0
<b>Bygherre</b>	HOFOR
<b>Hovedentreprenør</b>	KAMCO & NCC

*Table 2. Administrative data and excavation data.*

## 4 Kulturhistorisk baggrund og områdets naturforhold

I forbindelse med anlægsarbejdet blev der etableret grøfter i et større område i gaderne omkring Vor Frue Plads og Københavns Universitet. Der blev gravet i Fiolstræde, Store Kannikestræde, på Vor Frue Plads samt Krystalgade. Alle disse lokaliteter ligger i den del af København, som betegnes middelalderbyen. I afsnittet nedenfor vil de hver især blive gennemgået.

### 4.1 Kulturhistorisk baggrund

Den aktuelle del af byen var fra begyndelsen af 1200-årene præget af kirkens tilstedeværelse i København og den øgede indflydelse som Roskildebisperne opnår indtil reformationen i 1536. Fra omkring år 1200 har der stået en kirke på den nuværende Vor Frue Plads; placeret på det, der dengang var byens højeste punkt.<sup>1</sup> Den romansk kirke i kridtstenskvadere er den ældst kendte. I 1316 blev den afløst af en gotisk basilika, som bestod frem til bybranden i 1728. På det bevarede murværk blev en kirke i barokstil indviet i 1738. Denne tredje kirke stod indtil det engelske bombardement i 1807, hvor kirkens tårn bryder i brand natten til den 5. september. Den efterfølgende morgen styrter spiret ned. Der gik flere år inden oprydningen efter bombardementet fandt sted. Først i 1811 begyndte rydningen af brandtomten. Store dele af kirkens tårn og samt dele af det nederste parti af koromgangen var bevaret, men resten af kirken blev revet ned.<sup>2</sup> Den nuværende kirke i klassisk stil blev indviet i 1829.

Kirkegården var oprindeligt større end det areal, som i dag svarer til Frue Plads nord for og Dyrkøb syd for kirken. Siden kirkens anlæggelse har kirkegården ligget rundt om kirken. På tre af siderne stødte den op til bygninger, men ud mod Nørregade var den afskærmet af en kirkegårdsmur. Denne mur er der fundet flere spor efter i forbindelse med anlægsarbejde i 1906 og 1938.<sup>3</sup> Muren var omkring 1,5 m tyk og nederst sat i munkesten efterfulgt af yngre murværk ovenpå. Muren ses gengivet på Rach og Eegbergs maleri (fig. 3) fra 1749, som viser kirkens sydside med den del af kirkegården som lå på det nuværende Dyrkøb. Bemærk det hvide stakit som afgrænser kirkegården ud mod Fiolstræde.

Under pesten i 1711 blev kirkegården for lille og Vor Frue Kirke fik en assistents kirkegård "Linden" på grunden, som i dag udgør baggården og det fælles areal i midten af Rosengårdkarreen. Arealet blev købt af Vor Frue Kirke d. 12. august 1711 "*da der ikke ville være plads mere på den gamle Kirkegaard om 14 dage, hvis Pesten bliver ved*".<sup>4</sup> I 1760 blev Assistents Kirkegården anlagt på det nuværende Nørrebro og erstattede alle pestkirkegårde rundt om i København. Kirkegården ved Vor Frue var i brug frem til 1807. Under den Anden Verdenskrig, blev der i 1940 anlagt beskyttelsesrum på nordsiden af kirken. Anlæggelsen af de i alt fem beskyttelsesrummene i 1944, medførte omfattende forstyrrelser af den tidligere kirkegård og begravelserne (fig. 4).

Krystalgade og Fiolstræde afgrænser i dag området med Vor Frue Kirke og Københavns Universitet. Krystalgade løber fra Nørregade i vest og mod øst hvor den krydser Fiolstræde for derefter at fortsætte indtil den møder Købmagergade. Siden 1500-tallet hed Krystalgade Skidenstræde og gaden skiftede først navn i 1818. Efter branden i 1728 blev den rettet ud og ligger i dag et stykke længere mod nord end oprindeligt. Gaden har formentlig sit navn efter Byens Rende – en afvandingsgrøft som menes at have løbet igennem gaden.<sup>5</sup> Rendens forløb startede ved Sankt Petri Kirkes kor hvorfra den krydsede

---

<sup>1</sup> DkKirker 1945 s. 10.

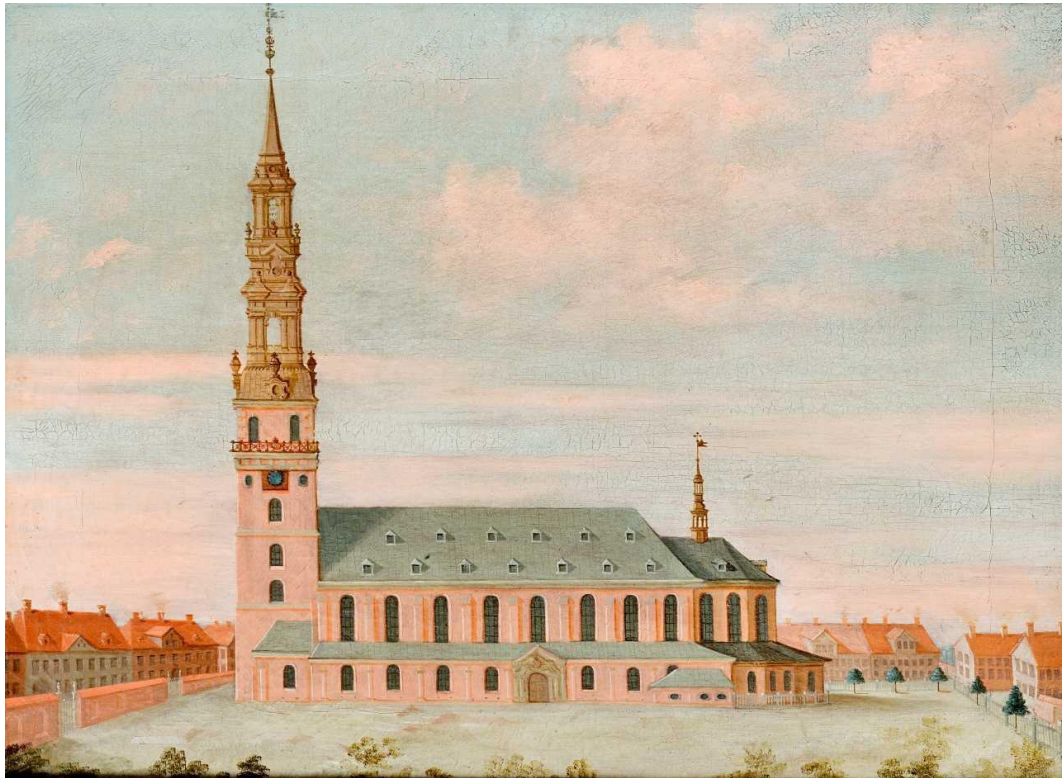
<sup>2</sup> DkKirker 1945 s. 134.

<sup>3</sup> DkKirker 1945 s. 9.

<sup>4</sup> Weitemeyer 1915 s. 103.

<sup>5</sup> Fabricius 2006, s. 140.

Nørregade og løb langs med gadens østlige side til den svingede op ad Krystalgade. Herfra fortsatte den i retning mod Købmagergade.



*Figur 3. Vor Frue Kirke set fra Dyrkøb. Rach & Eegberg, 1749. Maleri: Nationalmuseet.*



Figur 4. Beskyttelsesrummene på nordsiden af Vor Frue Kirke. 1944. Foto: Stadsarkivet.

Fiolstræde har sit forløb fra Nørreport til Skindergade. Øst for denne akse ligger Rosengården og Store Kannikestræde. Mod vest ligger i dag Københavns Universitet. Aksen deler det område op som tidligere var under så stor indflydelse af kirken. Strækningen har tidligere været opdelt, hvilket fremgår af Peder Resens kort over området. I 1400-tallet betegnede navnet en gade som endte blidt og havde et forløb fra Nørrevold til Kantor Port, som var placeret umiddelbart syd for Krystalgade og lå i forbindelse med den daværende kantorgård på en stor grund ud til Fiolstræde, hvilket svarer til der hvor universitetsbiblioteket ligger i dag.<sup>6</sup> Gården var bare en af flere embedsboliger i området som var tilknyttet Vor Frue Kirke. Over for kantorgården lå degnens gård på en grund afgrænset af Store Kannikestræde, Krystalgade og Fiolstræde. Omkring år 1500 føres Fiolstræde igennem hele vejen til kirkegården ved Vor Frue Kirke og strækningen fra Krystalgade og til kirkegården betegnede Kirkestræde. På Rach og Eegbergs maleri (fig. 3) fra 1749 ses et stakit, som afgrænser kirkegården mod øst. Om afgrænsningen er sket på samme tid som Fiolstræde føres igennem til kirkegården, er uklart, men på Resens kort fra 1674 ses der ingen form for afgrænsning af kirkegården mod øst.<sup>7</sup>

På den østlige side af kirkegården til Vor Frue Kirke lå kannikégårdene langs med Store og Lille Kannikestræde. Grundene var store og brede med masser af plads, hvilket også fremgår af Resens kort. Efter reformationen overgik disse og resten af kirkens embedsboliger i området til universitetet og fungerer herefter med enkelte undtagelser som professorresidenser. Kun kantorgården blev knyttet til Vor Frue Kirke som præstebolig. Ingen af de middelalderlige kannikégårde overlevede branden i 1728. Alle brændte ned til grunden. Området blev genopbygget og ud mod kirkegården blev der bl.a. anlagt to ny professorboliger på hjørnegrunden ved Fiolstræde og Store Kannikestræde. Under bombardementet i 1807 blev bygningerne ødelagt og efterfulgt af Metropolitanskolen opført i 1812.

<sup>6</sup> Fabricius 2006 s. 133.

<sup>7</sup> Fabricius 2006, 129.



Figur 5. Højdekort for det aktuelle område. Kort: Kortforsyningen.

## 4.2 Topografi, terræn og undergrund

På højdekortet ses det at området for undersøgelsen imellem 7,5 og 9 m over havet. I forhold til den middelalderlige topografi lå Vor Frue Kirke og gårdene i området højt i forhold til resten af byen. Overordnet set er jorde i området præget af de mange ændringer som bygningerne og denne del af byen har undergået. Flere steder lader det til, at der er tale om opfyld og selve kirkegårdsarealet ved Frue Plads har også præg af at have været en byggeplads i en længere periode. Flere steder er jorden generelt præget af moderne forstyrrelser i forbindelse med kabeltracéer og rørføring. Uforstyrret jord blev kun observeret i bunden af grøfterne på Frue Plads og i baggården til Metropolitanskolen. Undergrund blev ikke observeret på noget tidspunkt.



## 5 Centrale problemstillinger

### **Gravene på Frue Plads og øst om kirken – hvor meget er bevaret?**

Den arkæologiske forundersøgelse dækkede et større område (fig. 2). Den første del af anlægsarbejdet begyndte på stykket langs Fiolstræde og Frue Plads. Grøften østlige forløb øst om og kirken fulgte den gamle afgrænsning af kirkegården. Tidligere er kirkegårdens østlige afgrænsning ikke blevet dokumenteret arkæologisk og kendskabet til mængden af skeletter på arealet langs Fiolstræde har været begrænset. Derfor var et af de helt centrale spørgsmål om denne afgrænsning kunne dokumenteres, hvor stor tæthed begravelserne havde og hvilken stand eventuelle skeletter var i.

Det var ligeledes uklart hvor store dele af Frue Plads som var forstyrret af installationer i jorden og beskyttelsesrummene fra den Anden Verdenskrig. Ved tidligere lejligheder fundet bevarede grave, som med al tydelighed viste, at der fortsat kunne påtræffes bevarede sektioner af kirkegården.

### **Kannikegården på hjørnet af Store Kannikestræde**

Udgravningen i baggården til Metropolitanskolen foregik på det tidligere område for den vestligste af de tidligere matrikler med kannikegårdene. Der er meget få oplysninger om matriklen og det var uklart fra begyndelsen, hvor mange bygningsspor og andre arkæologiske levn, som ville være bevaret på området.

### **Fiolstræde og Krystalgades vestlige del**

Strækningen mod nord ad Fiolstræde og mod vest hen ad Krystalgade krydser de gamle middelalderlige matrikler fra før Fiolstræde blev ført igennem til Klædeboderne ved det nuværende Skindergade. Alt efter dybden kunne der være mulighed for at påtræffe uforstyrrede lag, som kunne give ny information om den tidligere beboelse langs nordsiden af kirkegården til Vor Frue Kirke. Ligeledes ville det være interessant om der kunne defineres en form for afgrænsning af kirkegården og om der også stadig kunne påtræffes grave langs den del af Fiolstræde, som forløber øst om Frue Plads.

### **Stratigrafi – et overblik**

Der er flere spørgsmål i forhold til stratigrafien på Frue Plads. Niveauet for kirkegården er ikke kendt med sikkerhed over hele det berørte område. Derfor er det interessant hvor dybt kirkegården ligger og i særdeleshed i hvilket niveau begravelserne kommer og hvor forstyrrede de evt. er.

Samtidig er der spørgsmålet om stratigrafi i hele området – er der stadig tydelige spor efter brandene i 1728 og 1795? Er der spor efter englændernes bombardement i 1807, hvor hele det aktuelle areal var en del af nedslagsområdet?

## 6 Udgravningsmetode

### 6.1 Arkæologisk udgravningsmetode

Hovedparten af KBM4245 forløb som en arkæologisk forundersøgelse, som blev udført løbende i takt med at opgravningsarbejdet skred frem. Grøfterne og stratigrafien løbende registreret med fortløbende anlægsnummer. De fremkommende anlæg blev registreret manuelt, men der er også anvendt totalstation.

Hovedparten af opgravningen skete med maskine og først når der fremkom arkæologiske anlæg blev der anvendt håndskov og graveske. I forbindelse med undersøgelsen baggården til Metropolitanskolen fremkom et større murforløb i munkesten. Derfor overgik undersøgelsen her til en decideret udgravning.

### 6.2 Målesystem

I forbindelse med undersøgelsen blev der anvendt både manuel opmåling og totalstation. Totalstationen var en Trimble TSC2. Målesystemet var DKTM3/DVR90, som er standard ved Københavns Museum.

### 6.3 Fundindsamling og -håndtering

De enkelte fund der er samlet ind i forbindelse med de to undersøgelser, blev hjemtaget med henblik på datering af konteksterne som de relaterer til. Generelt fremkom der meget få fund i grøfterne.

### 6.4 Prøvestrategi og metode

Der er taget jord- og mørtelprøver i forbindelse med undersøgelsen. Dette er primært sket med henblik på datering af anlæg.

Der blev indsamlet en delvis intakte skeletter og en del disartikulerede knogler fra kirkegården. Da den har været i anvendelse siden 1200-tallet er der en mulighed for, at der findes knogler i det indsamlede materiale, som er væsentlig ældre end de bevarede begravelser. Dette materiale er på nuværende tidspunkt ikke undersøgt. Ligeledes er der ikke udført en osteologisk undersøgelse af skeletmaterialet fra de to arkæologiske undersøgelser. Skeletmaterialet opbevares på museets magasin og bør ved lejlighed undersøges nærmere.

Efter at skeletterne var hjemtaget, har det været diskuteret med muligheden for C14-datering af enkelte af skeletterne, med det formål at datere den afdækkede del af kirkegården på Frue Plads. Da det må formodes at begravelserne stammer fra den seneste del af den periode kirkegården var i anvendelse – fra 1600-tallet og frem til 1807, vil C14-dateringer formentlig ikke give et mere præcist resultat end perioden defineret af de historiske rammer. Desuden er der en tendens til at C14-datering ikke er præcist når prøven stammer fra efter 1650. Pga. forstyrrelser af det naturlige C14-indhold i atmosfæren op igennem industrialiseringen, giver metoden ikke er mulighed for at skelne mellem prøver i tidsintervallet 1650-1950. Resultatet blev at der ikke blev udtaget prøver til C14, da det var forventet at hovedparten af skeletmaterialet stammede fra efter 1650, på trods af muligheden for at enkelte dele af skeletmaterialet kan være ældre.

### 6.5 Digital registrering og lagring

Alle opmålinger blev overført til museets registreringssystem IntraSIS under projektnummer K2017:06.

## 7 Undersøgelsens resultater

Undersøgelsen strækker sig over et større område fra baggården bag Metropolitanskolen, langs østsiden af Frue Plads til Krystalgade i nord. Derfor er der også en stor spredning mellem flere af anlæggene og som det kan forventes for en sådan undersøgelse, er den karakteriseret af anlæg som ikke umiddelbart har nogen relation til hinanden. Dette forhold afspejles også i gennemgangen af anlæggene. Af den årsag vil de blive opdelt i relation til de lokaliteter, hvor de blev afdækket.

Gravningen begyndte på nordsiden af apsiden til Vor Frue Kirke den 28. marts 2017. Det var forventet at der i området ville være en del forstyrrelser fra anlæggelsen af beskyttelsesrummene anlagt i 1944. Det første skelet om eftermiddagen den 29. marts. Det stod klart, at grøften lå uden for nedgravningen til de tidligere beskyttelsesrum, men at de formentlig har ligget meget tæt på den afdækkede grav. I de følgende par uger fremkom der flere skeletter i grøften, som blev gravet øst om kirken og videre mod syd - langs med Fiolstrædes vestlige side. Der blev afdækket flere begravelser hele vejen langs gadeforløbet. Grøften fortsattes indtil den krydsede Fiolstræde udfor porten ind til baggården ved Metropolitanskolen.

I gården til Metropolitanskolen fremkom et længere parti af et munkestensfundament, som kunne følges flere meter fra porten og ind i gården. Længere inde mod midten af gården blev der afdækket et område med stenbelægning. I grøften var der ikke nogen afgrænsning af belægningen og der blev ikke fundet genstande, som kunne datere den nærmere. Derfor blev der udtaget en prøve af lagene under belægningen til datering.

Anlægsarbejdet fortsatte i Store Kannikestræde, hvor der var en del moderne forstyrrelser og meget få arkæologiske iagttagelser. I Fiolstræde ændredes planen om gravning af grøften fra hjørnet på nordsiden af Frue Plads og videre mod nord. I stedet blev rørene skudt op ad gaden. Derfor er det meget begrænset hvad vi ved om lagene i gaden.

Fra Fiolstræde blev der gravet mod vest af Krystalgade og mod syd ind i baggården bag Københavns Universitet. I gaden og ind i gården var der flere installationer, hvilket resulterede i, at der var meget få arkæologiske oplysninger. Udenfor baggården til universitetet fremkom et fundament under fortovet som var svært at relatere til nogen af de stående bygninger eller gaden.

Tabellen nedenfor er en oversigt over de anlæg der fremkom. I alt er der fundet 56 arkæologiske anlæg.

Anlægstype	Antal
Opfyld	4
Brokkelag	1
Moderne lag	1
Afretningsslag	1
Kirkegårdsjord	1
Forstyrrelser	1
Brolægning	2
Teglkonstruktioner	2
Fundamentssten (kampesten)	1
Skeletter	24
Kister	18
<b>Total</b>	<b>56</b>

*Table 3. Registrerede anlæg.*

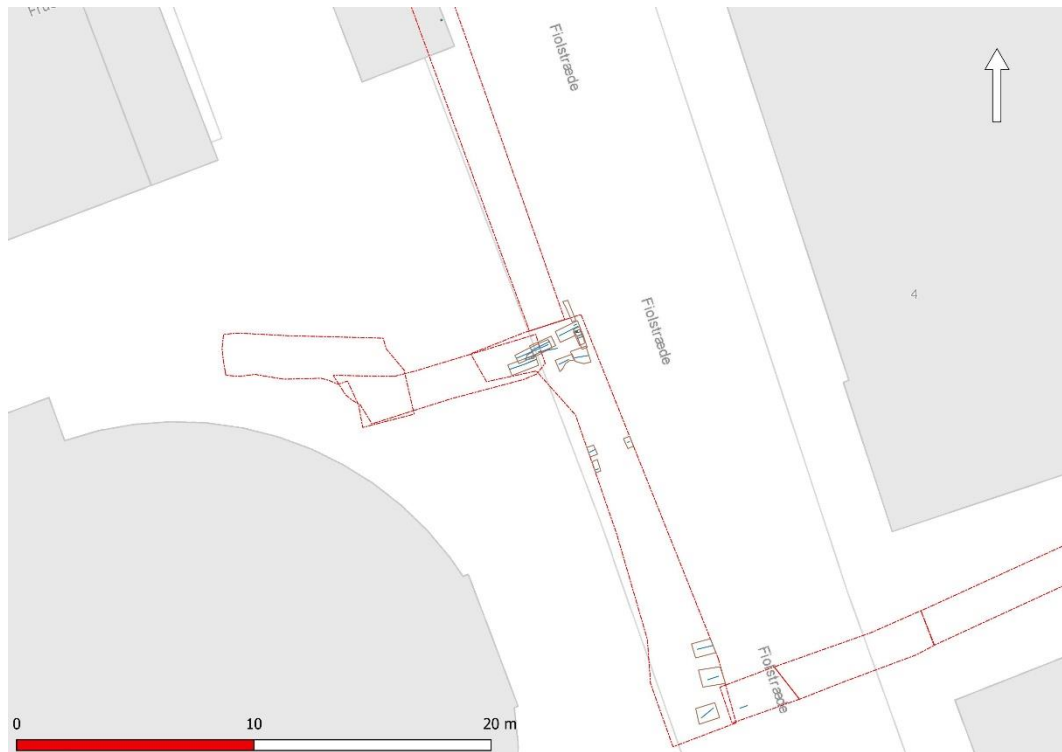
## 7.1 Faseinddeling og anlægstyper

### 7.1.1 Kirkegården

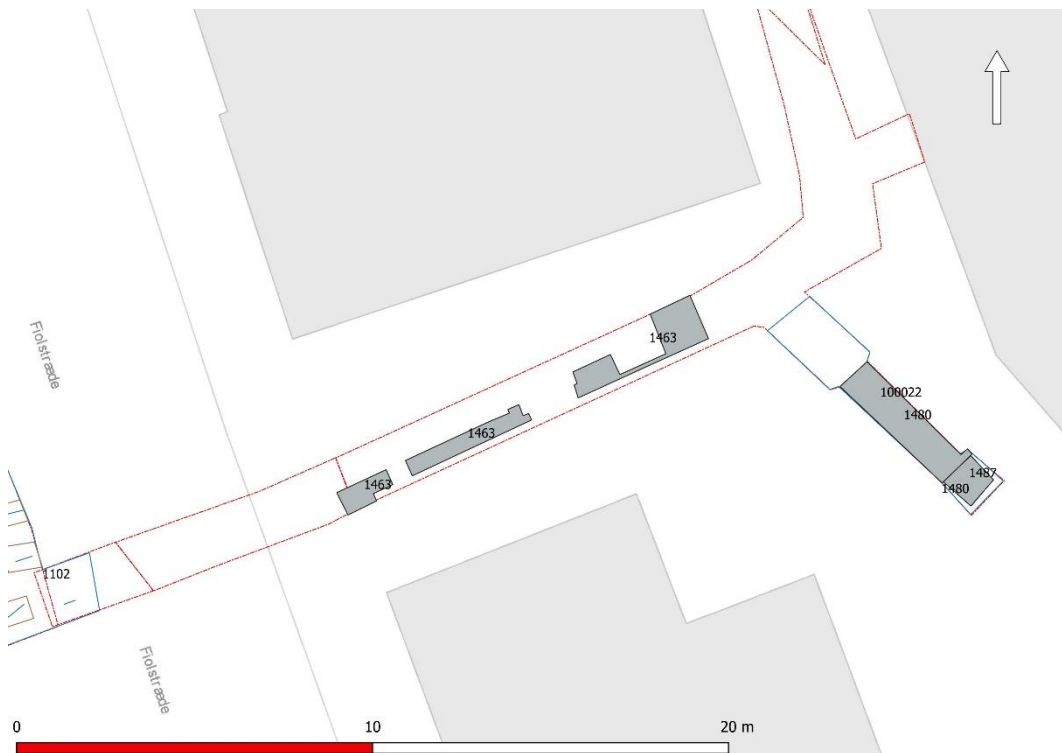
I forbindelse med undersøgelsen langs Fiolstræde og på Frue Plads, fremkom der i alt 24 skeletter, hvoraf hovedparten kun var delvist bevaret. Begravelserne fremkom langs den nordre side af Fiolstræde og de lå alle Ø-V. I gennemsnit lå de i kote 6,44, hvilket svarer til en dybde på mellem 1-2 m UNO. Der blev gravet på tværs af begravelsesens længderetning, hvilket har resulteret i at flere af individerne ikke kunne optages i deres helhed. Aktiviteter i kirkegårdens brugsperiode er en anden årsag til at flere individer ikke er komplette, da begravelserne blev forstyrret i forbindelse med senere begravelser – som nævnt i det kulturhistoriske afsnit var tætheden mellem gravene stor under pesten. Ligeledes må arealet have undergået omfattende rydning efter bombardementet i 1807 og under kirkens efterfølgende ombygning i årene 1811-1829, hvor store dele af området omkring kirken må have været byggeplads. Dette har også resulteret i at det flere steder kunne være svært at definere et egentligt topniveau for den tidligere kirkegård. Det var meget begrænset hvad der fremkom af genstande fra grøfterne på det tidligere kirkegårdsområde.

Overordnet synes der at være en tendens til at begravelserne respekterede en linje langs Fiolstræde. Der blev ikke afdækket spor efter hegn eller stakit, men det fremgår af Rach og Eegbergs maleri fra 1749 (fig. 3), at kirkegården netop var afgrænset mod øst af et hvidt stakit. Der fremkom også skeletter på nordsiden af Vor Frue Kirke. Ved tidligere undersøgelser på pladsen (KBM4244 og KBM4269) var det tydeligt, at antallet af bevarede begravelser aftog jo tættere på kirkens nordside der blev gravet. En del af forstyrrelserne stammede formentlig fra anlæggelsen af beskyttelsesrummene i 1944. Af den årsag var forventningen, at der fandtes få bevarede begravelser på nordsiden af apsisen. På trods af de mange forstyrrelser på arealet, fremkom der et større antal af skeletter meget lokalt. Det var en overraskende opdagelse og viser at arealet ikke kan afskrives på trods af de mange forstyrrelser. Ligeledes giver den høje koncentration et indtryk af, hvor tæt belagt dele af kirkegården kan have været da den var i brug.

I spørgsmålet om alder på begravelserne, er det uklart om de alle stammer fra den samme fase af kirkegårdens udvikling eller om de kan opdeles i flere. Ligeledes er det uvist om de er en del af den sidste periode, hvor kirkegården er i brug frem til 1807 eller om der i materialet indgår markant ældre individer. Alle skeletter blev fragtet til museet, vasket og magasineret. I forbindelse med den arkæologiske undersøgelse er der udfærdiget en skeletterapport med en gennemgang af de enkelte skeletter. Denne ses som bilag.



Figur 6. Kort over de afdækkede skeletter (blå med nummer) og kisterne (brun) på østsiden af kirken. Bemærk hvordan de østligste af begravelserne næsten ligger på en linje NV-SØ parallelt med forløbet af Fjolstræde. Det er formentlig på den linje det hvide stakit, der afgrænsede kirkegården mod øst, har stået. Kort: KM.



Figur 7. Udgravningen i baggården ved Metropolitanskolen. S1463 var fundamentet som formentlig stammer fra en af de tidligere kannikegårde. Lige sydøst for fundamentet fremkom stenbelægningen S1480. Et brokkelag S100022 lå hen over belægningen. Kort: KM.



## 7.1.2 Kannikkegården

### Mureforløbet S1463

Midt i porten fremkom et længere parti af en mur, som kunne følges flere meter ind i gården (fig. 8). Det første parti af muren (vestligste), som målte 1,5x0,63x0,55 m, var sat i enten kryds- eller blokskifte, hvor der primært var anvendt munkesten og enkelte mobber (fig. 8 og 9). Munkestenene målte 27 x 12 x 7 cm og mobberne havde en tykkelse på 4,5 cm. Der var skes skifter synlige i grøften (ca. 1,2 m dyb). Mørtelen var hvid og kalkholdig med en fugebredde på 1-6 cm. I forbindelse med senere nedlægning af rør, var murværket blevet beskadiget og den yderste del af var fjernet. Ligeledes var der en tydelig lodfuge på nordsiden af muren, som indikerede at denne del var en senere tilføjelse til fundamentet (fig. 9 forgrunden). I forbindelse med HOFORs anlægsarbejde blev murpartiet gennemskåret og det kunne ses at der var anvendt mursten i halv længde yderste.

Over et stykke på 2,5 m kunne muren kun følges i bunden af grøften (fig. 9). Alle skifter var ved tidligere lejlighed fjernet. De teglsten som kunne ses i forbindelse med udgravningen, var alle munkesten med målene 27 x 13 cm. Muren stak ca. 5 cm op over bunden af grøften. I det synlige skifte kunne det ses, at denne sektion, ligesom oven for, var en halvandenstensmur med to halve sten yderst og en løber inderst. Den totale brede var her 45 cm.

I alt blev der afdækket 11 meter af muren. Længst mod øst var et sidste parti af muren bevaret i 7 – 8 skifter bestående af munkesten med varierende mål 24 x 12-17 x 7-8 cm. Toppen af fundamentet lå ca. 5 cm UNO og bunden blev ikke observeret. Der var desuden bevaret resterne af et murparti gående vinkelret på fundamentet i nordlig retning (fig. 9 og 10). Det var tydeligt at der var tale om en rester af en indre mur da nordsiden var dækket med mørtel og den Ø-V gående mur kunne ses på begge sider af den nordgående sektion. Der kan være tale om en sektion nær en åbning, da den korte, nordvendte sektion ikke syntes at have fortsat, da mørtellaget dækkede hele endefladen (fig. 10). Det tyder på at bygningen har fortsat mod nord. Denne sidste sektion blev fjernet efter registreringen. Af det samlede munkestensfundament S1463 er der fortsat bevarede dele efter undersøgelsen blev afsluttet. Disse kan påtræffes ved fremtidig opgravning i baggården til Metropolitanskolen.

Der blev ikke fundet nogle daterende genstande i forbindelse med murpartiet, men der blev udtaget en mørtelprøve (P100252). Prøven blev ikke indsendt til termoluminescens datering, da der senere har været usikkerhed om metodens anvendelse. Dateringen af mureforløbet diskuteres nedenfor.



Figur 8. Detalje af S1463 med bevarede mobber mellem munkestenene. Set fra N. Foto: KM.



Figur 9. Murforløbet S1463 set fra Fiolstræde og igennem porten ind til baggården ved metropolitanskolen. Bemærk den fjernede sektion af muren i den øverste halvdel af billedet. Dette er sket i ved en tidligere lejlighed og ikke i forbindelse med den aktuelle undersøgelse. Set fra SV. Foto: KM





*Figur 10. Del af murforløbet S1463. Her ses en kort bevaret sektion, som stod vinkelret på resten af det afdækkede murforløb. Bemærk mørtellaget på nordsiden af muren. Set fra N. Foto: KM.*

#### **Stenbelægning S1480**

Længere inde i gården, mod SØ, fremkom der i bunden af grøften rester af en stenbelægning (fig. 11). Den blev afdækket i hele længden af denne del af grøften og her kunne den ses i hele grøftens bredde. Til belægningen var der anvendt sten med en størrelse på ca. 10-30 cm. De var alle lagt i et meget jævnt lag og belægningen var komplet på det afdækkede areal. Over stenbelægningen lå der et brokkelag S100022, som kunne følges i begge sider af grøften. På tidspunktet var det uklart om der var tale om et gulv som var i relation til bygningen i munkesten, som murforløbet var en del af, eller der var tale om en stenbelægning med en anden brugsperiode. Derfor blev belægningen afsøgt for daterende genstande, men uden held. Som en sidste mulighed blev der udtaget en jordprøve (P1486) til makrofossilanalyse fra laget lige under belægningen (S1487). Formålet var todelt. For det første kunne den give en indikation af områdets anvendelse umiddelbart forud for anlæggelsen af stenbelægningen. For det andet kunne den indeholde brugbart materiale til C14-analyse, der kunne give en terminus post quem datering for belægningen. Desværre var den ikke anvendelig.



*Figur 11. Pikstensbelægning S1480 i baggården til Metropolitanskolen. Set fra SØ. Foto: KM.*



### 7.1.3 Store Kannikestræde

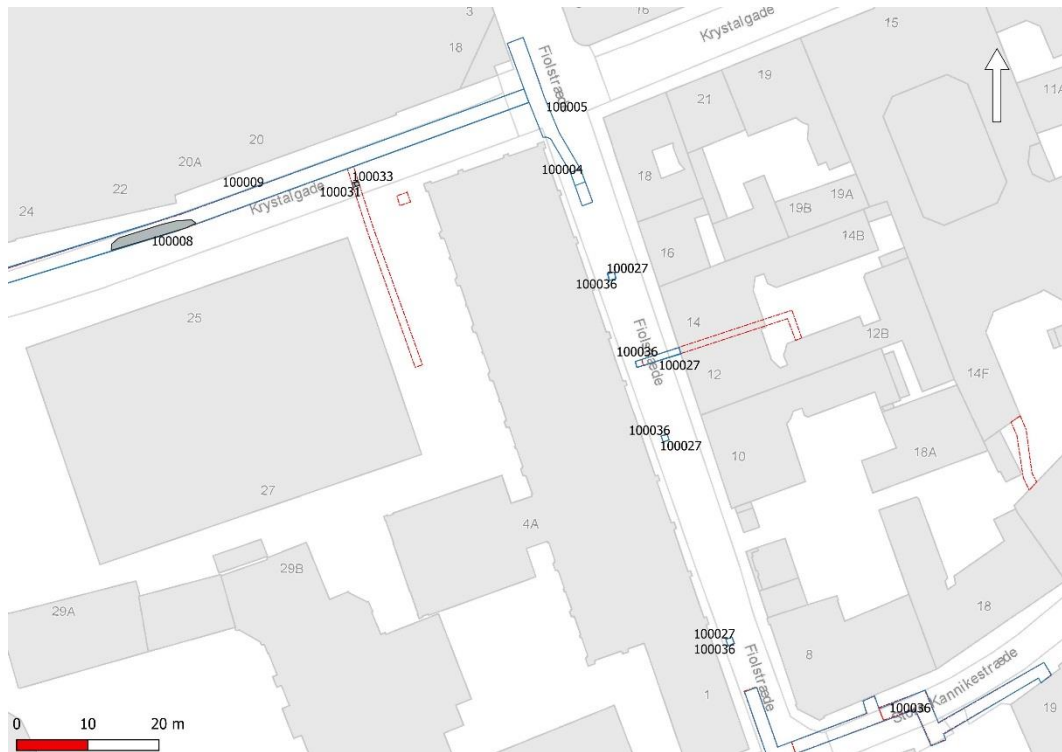
I Store Kannikestræde blev anlægsarbejdet generelt ændret i forhold til hvad der var planlagt. Der blev i første omgang gravet en mindre grøft i gaden nordlige side. Hullet målte 4,2 x 1,8 m og var anlagt for at afdække en gasledning. Ledningen lå i bunden af grøften og havde forstyrret al synlig stratigrafi. I profilerne var det tydeligt at se, at der var gravet ned i brun-grå lag som nedefter blev mere gråsort og indeholdt enkelte røde teglbrokker og mørtelnister (S100036). Laget var desværre fundtomt og der fremkom ingen stående anlæg i grøften.

Senere blev der gravet længere mod øst i gade – indtil matriklen øst for baggården ved Metropolitanskolen. Som tidligere kom der heller ikke nogle anlæg her. Den primære årsag var formentlig, at for at påtræffe intakte lag og stående anlæg skal grøfterne være dybere.



*Figur 12. Grøften i Store Kannikestræde, hvor opfyldslaget S100036 var forstyrret af en gasledning. Formentlig er der gode bevaringsforhold i en større dybde. Foto KM.*





Figur 13. Oversigt over den nordlige del af Fiolstræde hvor der blev underboret. Der blev gravet en række af mindre huller i gaden hvor der fremkom moderne forstyrrelser S100027 og opfyldt meget lig det i Store Kannikestræde S100036 fremkom. Kort: KM.

#### 7.1.4 Fiolstræde

Det var fra begyndelsen planlagt at der skulle graves op ad Fiolstræde fra Frue Plads til krydset med Krystalgade. Planen blev imidlertid ændret, så der blev underboret i gadens længderetning. For at styre boret blev der gravet en serie af huller, som målte omkring 1,5 m på hver led. I hullerne fremkom der ikke nogen former for faste anlæg, men flere moderne forstyrrelser S100027. Overordnet var stratigrafien meget lig den i Store Kannikestræde og derfor fik den samme nummer S100036. Løsningen med underboringen af rørene gav en meget lille mulighed for arkæologiske iagttagelser og der var ligeledes ingen nævneværdig arkæologi i forbindelse med stikarbejdet ind i baggården ved Fiolstræde nummer 12.

Lige syd for krydset ved Krystalgade, blev de nordligste af hullerne udvidet til en egentlig grøft. Her fremkom nederst mørkt brungråt lag som kunne følges fra 1,65 m UNO og nedefter (S100005). Laget indeholdt enkelte rester af røde teglbrokker og der fremkom også et enkelt keramikskår. Laget var dækket af et tydeligt lerlag (S100004) omkring 25 cm tykt. Laget bestod af helt rent ler (fig. 14). Over lerlaget blev lagene mere forstyrret, formentlig i forbindelse med anlægsarbejde i nyere tid. Hvordan de to lag skal tolkes, er uklart, men de må ligge ind over den tidligere matrikel for kantorgården som lå her frem til Kirkestræde blev føres igennem til Frue Plads omkring år 1500. Lerlaget må være påført på et tidspunkt og der kan måske være tale om en form for afretningslag.



Figur 14. Lerlaget S100004 m UNO liggende over fyldet S100005 som fortsatte længere ned end bundniveauet (2,0 m UNO) i grøften. Set fra SV. Foto: KM.

### 7.1.5 Krystalgade

Fra krydset ved Fiolstræde blev der anlagt en grøft på nordsiden af gaden. Den blev koblet sammen med grøften fra syd. Derfor blev det meste af den sydvestlige del af krydset gravet op. Her blev lerlaget S100004 ikke set, men det skyldes formentlig rørføring og anlægsarbejde fra nyere tid. Overordnet set mindede opfyldslaget i Krystalgade (S100007) meget om S100005. Laget fremkom ca. 0,85 m UNO og kunne følges til bunden af grøften. Det indeholdt dyreknoGLE, fragmenter af kridtpiber og ganske få teglbrokker.

Halvvejs mellem Krystalgade og Nørregade fremkom der rester af en stenbelægning (S100008) 1,7 m UNO. Belægningen kunne følges over en afstand på 12,5 m og belægningen kunne enkelte steder følges i hele grøftens brede. Der fandtes ikke noget daterende materiale i forbindelse med belægningen.

Udfor bagindgangen til Københavns Universitet, blev der lagt en grøft som løb ca. N-S fra Krystalgade og ind i baggården bag universitet. I grøften fremkom resterne af et teglstensfundament (S100031) 2,90 m fra hegnet langs gaden og 8,10 m fra den vestlige facade af universitetsbiblioteket. Fundamentet bestod af røde og gule tegl og målte samlet 98 x 65 x 25 cm. De røde teglsten målte 21+ x 13 x 8 cm – hvilket næsten svarer til renæssanceformatet 24 x 11 x 7 cm. De gule tegl kan være flensborgsten som var typisk for 1700-1800-tallet. Der var bevaret to skifter af fundamentet. Under fundamentet lå en enkelt kampesten (S100033). Hele fundamentet stod i et mørkt fyld som formentlig svarer til det samme fyld som blev set ude i gaden. I fylden omkring fundamentet sås dyreknoGLE, fiskeknoGLE samt nister af gul tegl og kridtpiber.





Figur 15. Fundamentet S100031 i røde tegl oven på kampestenen S100033. Set fra SØ. Foto: KM.

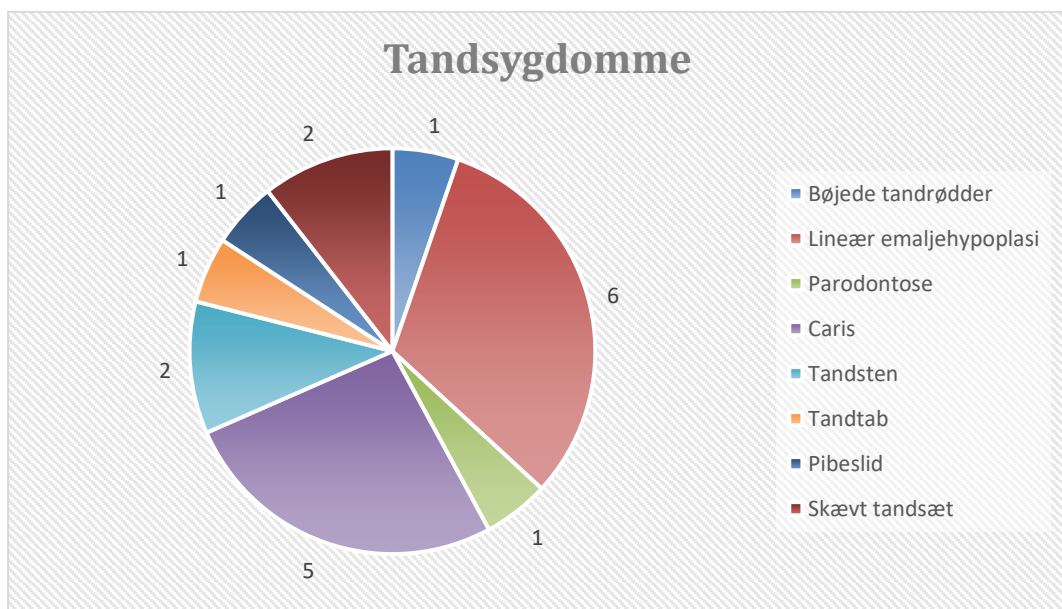
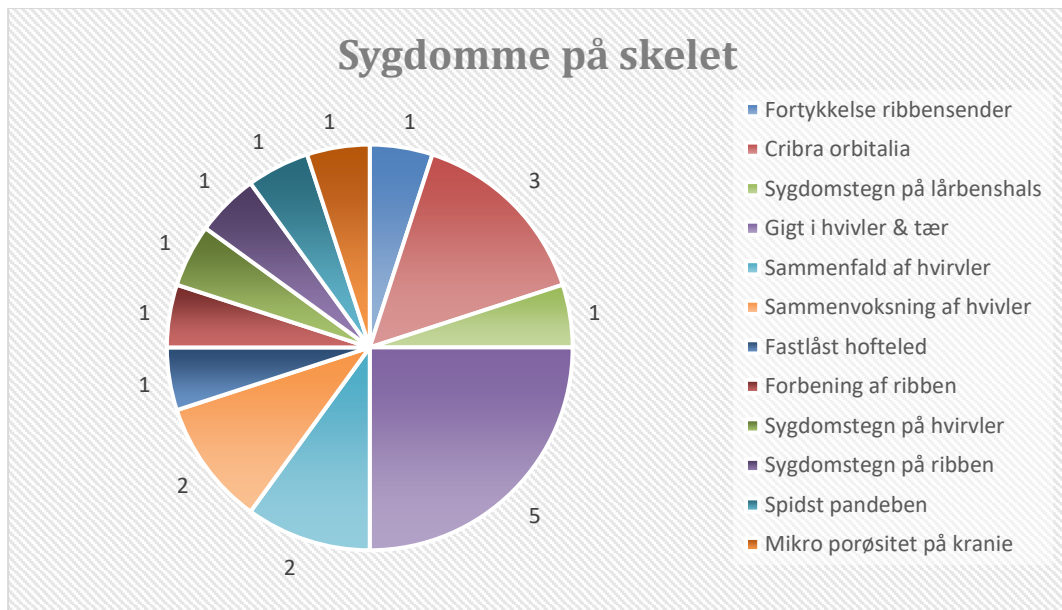
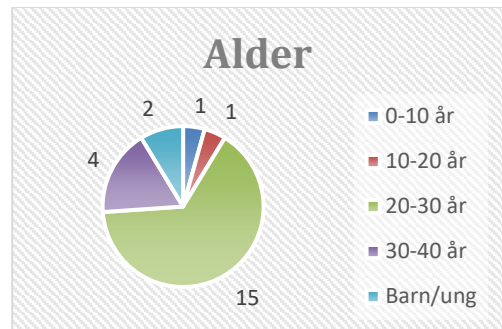
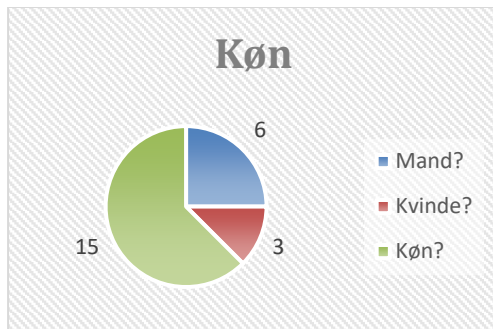
## 7.2 Skeletter

Der blev i alt afdækket 24 individer i forbindelse med undersøgelsen. På museet gennemgik museumsinspektør Stine Damsbo Winther skeletmaterialet og udfærdigede i den forbindelse en osteologisk rapport, som er vedlagt som bilag til denne beretning. Resultatet af den osteologiske undersøgelse bliver gennemgået nedenfor i overordnede træk.

Fra flere af skeletterne var der kun meget få knogler bevaret – i nogle tilfælde helt ned til to til tre knogler. Nogle individer kunne kun optages delvist, da resten lå uden for grøften. Knoglernes beskaffenhed varierede en del fra dårlig til god, hvilket formentlig skyldes jordforhold og senere tiders forstyrrelser.

Der blev registreret i alt 20 voksne og 4 børn. Enkelte af skeletnumrene dækker over mere end et individ. Skeletternes overordnede bevaring varierede fra dårlig til god. Kun i 7 tilfælde ud af 24 var bevaringsgraden middelgod til god. Køn kunne ikke fastslås med sikkerhed i noget tilfælde, men seks mulige mænd og tre mulige kvinder kunne identificeres, imens 15 individer ikke kunne kønsbestemmes (fig. 16). Aldersmæssigt blev hovedparten af individerne, 15 i alt, vurderet til over 20 år gamle og i 4 tilfælde til mellem 30-40 år (fig. 16). Der synes altså hovedsageligt at være tale om voksne, men ikke udelukkende. Der var 4 yngre individer i materialet. Yngste individ var et barn vurderet til at være 2-3 år gammelt (SB1076).

Sygdomsspor blev set i forbindelse med flere af individerne (fig. 16). Den mest dominerende sygdom var gigt eller slidgigt i hvirvler eller tær (5 tilfælde). Dernæst fandtes 3 tilfælde af cribra orbitalia. Sygdommen menes at være forårsaget af jernmangel eller dårlig kost. Sammenfaldne eller sammenvoksede hvirvler sås begge i to tilfælde. De resterende registrerede sygdomme er alle enkeltstående tilfælde i materialet.



Figur 16. Oversigt over fordelingen af køn, alder, registrerede sygdomsspor på skeletmaterialet og tandsygdomme. Grafik: KM.



Af tandsygdomme (fig. 16) var mest dominerende sygdom 6 tilfælde af lineær emaljehypoplasi som skyldes stresspåvirkning i barndommen f.eks. sygdom eller fejlernæring.<sup>8</sup> tilfælde efterfuldt af caries med 5 tilfælde. Tandsten og skævt tandsæt blev begge registreret i to tilfælde. Herefter er de resterende af de registrerede sygdomme repræsenteret med hver et enkelt tilfælde – bl.a. et enkelt tilfælde af "pibeslid" (SB1349).

Som det fremgår, er der tale om et meget sparsomt knoglemateriale, der kun lige akkurat giver et indtryk af de individer der er afdækket. Overordnet set er der tale om personer der har levet et hårdt liv med gigt og sammenfaldene eller sammenvoksede hvirvler. Flere individer har lidt af mulig jernmangel eller levet et liv med længere perioder med dårlig ernæring. Den lineær emaljehypoplasi bekræfter samme billede. Det ses desuden at flere af individerne har haft caries, hvilket ofte forekommer i skeletmateriale fra 1700-1800-tallet. Det ene tilfælde af "pibeslid" fra brugen af kridtpiber er ikke en unormal forekomst i skeletmateriale fra 1600-1800-tallet. Den relativt sparsomme information om køn og usikkerheden i forhold til individernes alder, skal ses som et resultat af et sparsomt knoglemateriale.

For mere information om skeletterne henvises til skeletrapporten der er vedlagt som bilag.

---

<sup>8</sup> Lynnerup et al 2008 s. 375.

## 7.3 Fundmateriale



Figur 17. Tinfiguren KBM4245x7. Foto: KM.

Intrasisld	X-nr	Navn
100025	1	Mønt
100255	2	Keramiskskår, glaseret
100257	3	Formsten, cirkulær, rød tegl
100259	4	Mønt fra kiste S1369, 1800-tallet
100260	5	Mønt fra S1405
100261	6	Mønter fra Svejsehul 1 nær ST1389
100262	7	Tinfigur, dekoration, S1405 midt 1800-tal
100264	8	Mønter fra Svejsehul 1 nær ST1389
100266	9	Fragment af beslag, kobberlegering

Tabel 4. Oversigt over registrerede fund.

I forbindelse med undersøgelsen fremkom der kun et mindre antal fund. En oversigt ses i tabellen ovenfor (tabel 4.). Antallet er overraskende lavt i forhold til gravningens omfang, men tendensen har været den samme i forbindelse med tidligere undersøgelser på Frue Plads (KBM4244 og KBM4269). Årsagen kan være en omfattende oprydning efter bombardementet i 1807, hvor den oprindelige overflade både på kirkegården og i gaden blev afgravet. Senere tiders anlægsarbejde har helt sikkert også forstyrret stratigrafien – specielt anlæggelsen af beskyttelsesrum i 1944. Fra kirkegården fremkom fem mønter.

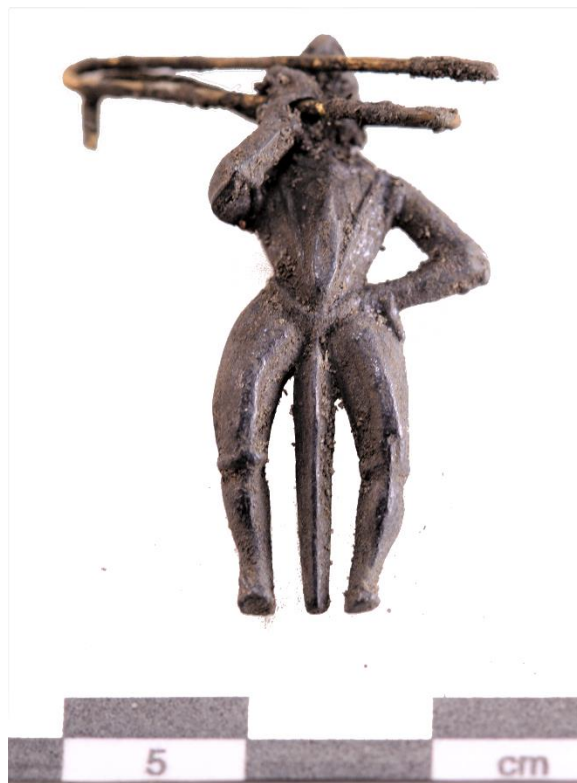
Alle mønterne var stærkt korroderet, men dateres løseligt til perioden 1700-1800-tallet. På en enkelt af mønterne var det muligt at se et svagt omrids af en perlebort langs møntens rand (KBM4245x4). Mønten dateres til 1800-tallet.

Et enkelt fragment (KBM4245x9) af kobberlegering kan evt. stamme fra en form for beslag. Kanten er bevaret på den ene side og er afrundet. Fragmentet krummer svagt i længderetningen. Hvilken type beslag eller del af dekoration der er tale om, er uklart.

Et metalfund som skiller sig mere ud, af tinfigur KBM4245x7 som fremkom i brokkelaget SD1405 i baggården til metropolitanskolen. Der er tale om en rytter, som bærer hjelm og kyras. I højre hånd ses resterne af en lanse eller måske en marskalstav. Figuren ses fra fronten, modsat mange tinsoldater, der ses fra siden. Også bagsiden har flere detaljer. Formentlig er der tale om en cire perdue støbning, hvor en form bygges op omkring en voksfigur. Figuren smelttes ud af formen og flydende metal hældes i. Tinfiguren blev støbt fra hovedet og grater efter støbningen er stadig synlig. Figuren nåede aldrig at blive færdigbearbejdet og der ses stadig støbegrater og tydelige spor fra en fil. Mellem benene ses en stift, som har skulle fæstne figuren til en genstand. Om den var tiltænkt til at blive monteret på en hest synes usikkert. Snarer skulle den monteres på et møbel som dekoration, men hvilken type møbel kan ikke siges med sikkerhed. Figurens størrelse på ca. 3 cm og detaljerne på front og bagside tyder på at den skulle kunne ses fra flere sider – og ganske tæt på. Størrelsen af figuren kunne desuden indikere, at det den var fæstet på ikke havde en stor størrelse, da figuren ellers ville virke alt for lille.

Tinfiguren er vurderet af museumsinspektør Klaus S. Hvid til at stamme fra midten af 1600-1700-tallet. Hjelm og kyras kunne lede tankerne hen på 1600-tallet og f.eks. 30-årskrigen i århundredets første halvdel. Der er en mulighed for at figuren skal ligne en rytter eller soldat fra dens egen samtid. En anden mulighed er, at figuren skulle ligne en soldat fra antikken med folder i tøjet (fronten), men den er gengivet med hjelm og kyras fra 1600-1700-tallet, da den person der har støbt figuren, ikke vidste hvordan en soldat i antikken så ud.

I København er der ikke fundet mange af denne type af figur. I forbindelse med gravningen i Ny Østergade (KBM4332) fremkom en lille soldat med hjelm, rustning og trompet (?), som dateres til 1600-tallet. Figuren har været fæstnet på samme måde (KBM4332x3233) som den her fundne.



Figur 18. Tinfiguren KBM4332x3233 fra udgravningen i Ny Østergade (KBM4332). Foto: KM.

## 7.4 Naturvidenskabelige analyser

Der blev udtaget en jordprøve P1486 med henblik på datering. Den vaskede prøve bestod af store mængder sandmørtel fra et kalket hus, hvor der på flere mørtelrester var en tydelig ydre glattet flade. I prøven var meget få fragmenter rødbrune tegl, 2 fragmenter knogle og få trækul. Prøven kunne ikke anvendes til datering.

Mørtelprøven 100252 blev ikke indsendt da der hersker tvivl om anvendelsen af termoluminescens som dateringsgrundlag.

Intrasisld	Navn	Type	Prøvenummer
1486	Jordprøve fra 1487	Environment	1
100252	Mørtelprøve fra kannikegården	Termoluminiscens	2

*Figur 19. Liste over naturvidenskabelige prøver fra undersøgelsen.*



## 8 Diskuterende sammenfatning

Overordnet set afspejler resultatet af sagen det forholdsvis store område som overvågningen er foregået på. På strækning langs den vestlige side af Fiolstræde, øst om Vor Frue og ind over den tidligere kirkegård ved Frue Plads var det forventet at der ville fremkomme dele af begravelser. Gravene lå alle Ø-V og synes af respektere Fiolstrædes forløb samt den afgrænsning af kirkegården som blev etableret da gaden føres igennem. I forbindelse med at grøften blev gravet på tværs af gaden, fremkom der ingen skeletter, på trods af at området øst for Vor Frue har været en del af den oprindelige kirkegård. Måske skyldes fraværet af skeletter under denne del af Fiolstræde installationerne i gaden. Dybden af grøften var den samme langs med Fiolstræde og på tværs. Så det var overraskende at der ikke fremkom spor af begravelser i gaden.

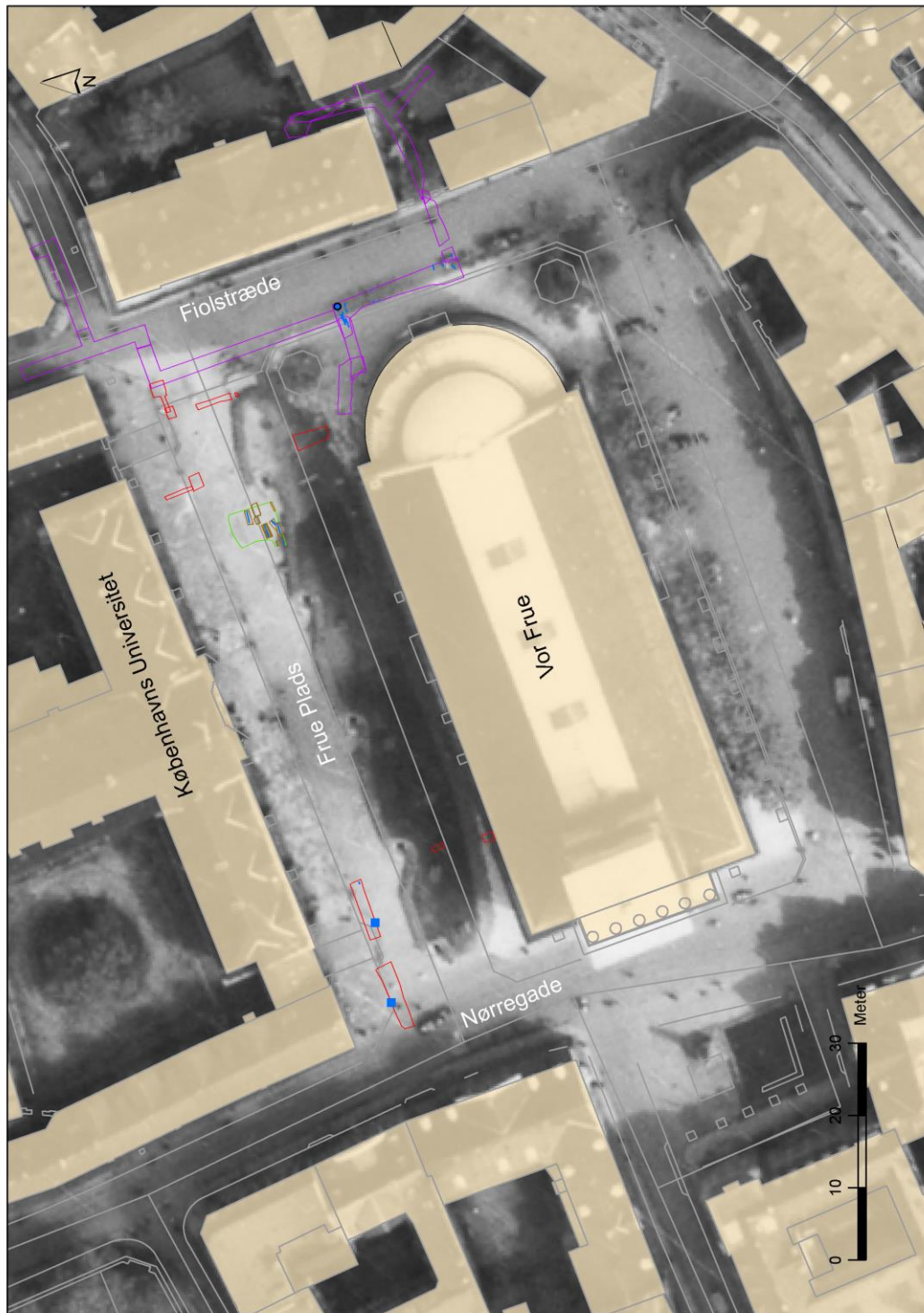
Gravningen på selve Frue Plads viste med al tydelighed, at der stadig er mindre arealer på af pladsen, hvor der findes begravelser. Koncentrationen af skeletter var lokal, men aftog jo længere væk fra Fiolstræde gravningen kom. Forklaringen kan til dels være at der på arealet langs kirkens nordlige side har ligget en række af beskyttelsesrum, som har forstyrret begravelserne (fig. 4 og 20). Der er også en mulighed for at der har været andre former for anlægsarbejde på arealet. Generelt er Frue Plads præget af mange forstyrrelser og spor efter tidligere anlægsarbejder. På trods af det har tidligere udgravninger (KBM4244 og 4269) på pladsen vist, at der med al tydelighed stadig er områder, hvor der er findes få bevarede og til tider meget velbevarede begravelser.

Et samlet billede af de afdækkede begravelser på Frue Plads ses i fig. 20. I dag ligger pladsens overflade i kote 7-9 med en stigning fra øst mod nordvest. I forbindelse med KBM4244 blev begravelser fundet langs nordsiden af pladsen mellem 0,95 og 1,25 m UNO, hvilket svarer til ca. kote 7,75-8,05. Senere blev der afdækket seks begravelser i forbindelse med KBM4269 længere mod øst på nordsiden af Frue Plads. De seks begravelser lå i kote 7,55 og dermed kun 58 cm under belægningen. Ved den aktuelle udgravning langs Fiolstræde lå begravelserne nær kirken i gennemsnit i kote 6,44, hvilket svarer til en dybde på mellem 1-2 m UNO. Til sammenligning lå den romanske begravelse som fremkom i 1944 ca. 2,45 m UNO (ca. kote 6,30).

Dybderne viser at det er uhensigtsmæssigt at anbefale en gravedybde, hvor man antager at der ikke påtræffes begravelser. Variationen i begravelsernes dybde kan ske meget lokalt og det faktum, at der stadig kan være romanske begravelser bevaret, bør være en skærpende omstændighed.

Selvom kirkegården har været i brug siden 1200-tallet, må det formodes at hovedparten af begravelserne er fra den senere periode af kirkegårdens funktionstid. Formodentlig stammer begravelserne fra engang i 1600-1700-tallet og senest de første år af 1800-tallet. Dette understøttes også af sparsomme fundmateriale.

I forhold til de senere års mange kirkegårdsgravninger tilfører det humane knoglemateriale fra Frue Plads forskningen ny viden om byens beboere, som kan sammenholdes med både ældre og yngre begravelser fra arkæologiske undersøgelser af andre kirkegårde i København. Dermed vil det måske i fremtiden være muligt at se forskellene i levevilkår på tværs af tid og sogn.



Figur 20. Frue Plads med markering af skeletter (blå) og kister (brun). Lilla markerer grøfterne fra den aktuelle sag. Røde og grønne grøft markerer hhv. KBM4244 og KBM4269. Beskyttelsesrummene langs nordsiden af kirken ses midt i billedet. Luftfoto er fra 1944. Nord er til venstre. Kort: Københavns Kommune.

Udgravningen inde i gården ved Metropolitanskolen overraskede en del, da det meget store munkestensfundament fremkom fra porten ved Fiolstræde og forløb flere meter ind i gården. Fundamentet stammede fra en grundmuret og meget velfunderet bygning, men hvor gammelt var det? Af den arkivske kontrol udført af historiker Inger Wiene fra Københavns Museum fremgår det, at de middelalderlige kannikegårde havde haft store, grundmurede hovedbygninger og økonomibygninger i bindingsværksbygninger. De blev

overdraget til universitetet efter reformationen, men går til under bybranden i 1728. Formentlig har der været en del byggematerialer, som kunne genanvendes efter branden – f.eks. munkesten. Stenene blev senere genanvendt i forbindelse med opførelsen af de to nye professorgårde på matriklen, ligesom dele af det bevarede fundament kan være genanvendt ved opførelsen af de to gårde tilhørende professorerne Buchwald og Gram. De to gårde lå på det aktuelle areal. De ses begge to på Rach og Eegbergs maleri fra 1749 (fig. 3). Hvor meget af fundamentet der er genanvendt fra de middelalderlige bygninger og hvor meget der stammer fra den ene af professorgårdene, er uklart. Fundamentets orientering i forhold til Fiolstræde svarer til bygningernes orientering på maleriet fra 1749 (fig. 3). Der blev afdækket et parti af fundamentet med flere gullig sten indmuret. Stenene målte 4,5 cm i tykkelsen og kan være mobber fra Holland. Mobber var i anvendelse fra sidste halvdel af 1500-tallet-1800-tallet og i særdeleshed i perioden 1700-1800-tallet.<sup>9</sup> Stenene kendetegnes ved den gullige farve og at tykkelsen ikke overstiger 4,5 cm. Stenene er en klar indikator for at dele af fundamentet ikke er oprindeligt, men opført med genanvendte sten. Om der er dele af det middelalderlige fundament stadig bevaret i konstruktionen, var ikke til at sige. Anvendelsen af mobberne indikerer, at det fundament som blev afdækket, må stamme fra den ene af professorgårdene opført efter branden i 1728.

De to professorgårde gik til under englændernes bombardementet i 1807 og derefter opføres Metropolitanskolen 1812. I forbindelse med den arkæologiske udgravning i baggården, var der mulighed for at se nærmere på kælderens under Metropolitanskolen, da bygningen undergik renovering. Der var flere murpartier i kælderens, hvor der indgik munkesten meget lig dem der blev afdækket i fundamentet ude i gården. Der er dermed en mulighed for at flere af munkestenene, der indgår i Metropolitanskolens kælder, kan stamme fra de middelalderlige kannikegårde.

Syd for fundamentet fremkom en stenbelægning, som så ud til at strække sig ud over et større område. Den kunne følges i hele længden af den smalle grøft, som blev gravet mod syd og der blev ikke fundet nogle fundamentet i resten af gården. Som nævnt tidligere er det uklart om der er tale om en gårdsplads med en stenbelægning eller et kældergulv. Stenbelægningen bar ikke spor af slid fra tung transport eller spor efter dyr f.eks. hestemøg. På det areal hvor stenbelægningen fremkom, var den dækket af et tydeligt brokkelag S100022, hvilket normalt ikke ses over et vejforløb eller en større åben plads. Det er uklart om der har bygningen syd for munkestensfundamentet S1463. Den vestligste del af fundamentet synes at have en sektion der gik mod syd, men det er uklart om den er oprindelig, da den nuværende gårdsmur ud mod Fiolstræde har sit forløb her. Pikstensbelægningen dateres umiddelbart til perioden 1728-1807 og det overliggende brokkelag S100022 må være brokker fra professorgårdene. Dermed stamme det fra efter bombardementet i 1807.

Generelt gav undersøgelsen meget lidt ny viden om stratigrafien i Store Kannikestræde og op ad Fiolstræde til Krystalgade. Hele strækket lå i området for de gamle kannikegårde og matriklerne nord for kirkegården op mod den tidligere Kantor Port. Der fremkom ingen ny oplysninger i den henseende. Den stratigrafi der kunne iagttages både i Store Kannikestræde og Fiolstræde, var generelt meget forstyrret og præget af moderne gravearbejde. Formentlig vil det være nødvendigt at grave dybere for at få et reelt indtryk af mere uforstyrrede lag. Der er tidligere observeret middelalderlige lag i den vestlige del af Store Kannikestræde, men lignende stratigrafi blev ikke set ved den aktuelle sag. Ligeledes blev der ikke set tydelige spor af kirkegården i den del af grøften som lå over mod hjørnet mellem Fiolstræde og Store Kannikestræde. Igen kan årsagen være forstyrrelser fra anlægsarbejde i nyere tid. Først da grøften blev gravet i Krystalgade blev der påtruffet sektioner med en mere intakt stratigrafi, men den var næsten fundtom. Der fremkom dermed ingen spor af bebyggelsen nord for kirkegården eller det gamle vejforløb i retning mod Kantor Port. Hvis der findes spor af disse anlæg, ligger de formentlig dybere og måske skal de findes i baggårdene langs de nuværende gadeforløb.

Det har været et karakteristisk træk ved hele undersøgelsen, at de lag som er påtruffet, er stort set fundtomme. Det er i sig selv overraskende at der over så stor en strækning i middelalderbyen, er fremkommet så lille en fundmængde. Det gør dateringen af lagene væsentlig svære. I den forbindelse er det ligeledes værd at bemærke, at der ikke fremkom

---

<sup>9</sup> DkKirker 2010, s. 43.

spor af brandene i 1728 og 1795, samt bombardementet i 1807 (foruden brokkelaget S100022). Den samme situation blev set ved de tidligere gravninger på Frue Plads (KBM4244 og KBM4269). Det tyder på at der i området har foregået en meget omfattende oprydning efter bombardementet i 1807 – hvilket også er beskrevet i litteraturen.

Situationen er næsten den samme ude i gaderne. I forbindelse med etableringen af fjernvarme i Nørregade (KBM4022) var det ligeledes begrænset hvad der var af genstandsfund i gaden. Årsagen kan være at gaden kontinuerligt er vedligeholdt over tid. Derfor er de fleste genstande fjernet. Så i området omkring Frue Plads og Vor Frue kirke kan det være problematisk at datere lagene via genstande og dermed opnå en mere nuanceret forståelse af byens udvikling. En mulighed kan være naturvidenskabelige prøver, men det kræver igen en klar definition af konteksten og lagenes udbredelse.



## 9 Fremtidigt arbejde

I forhold til de senere års mange kirkegårdsgravninger tilfører det humane knoglemateriale fra Frue Plads forskningen ny viden om byens beboere, som kan sammenholdes med både ældre og yngre begravelser fra arkæologiske undersøgelser af andre kirkegårde i København. De enkelte skeletter blev ikke dateret i forbindelse med undersøgelsen, men formodentlig stammer begravelserne fra engang i 1600-1700-tallet og senest fra årene frem mod 1807. Det vil være oplagt at forsøge at datere skeletterne. Dermed vil det måske i fremtiden være muligt at se forskellene i levevilkår på tværs af tid og sogn.

Undersøgelsen i baggården til Metropolitanskolen viste med al tydelighed at der fortsat er god mulighed for at påtræffe rester af fundamentene til professorgårdene og formentlig også kannikegårdene, hvis der graves dybere på matriklen.

Resultatet af undersøgelserne i selve Fiolstræde, Store Kannikestræde og Krystalgade, var meget sparsomme. Det rejser spørgsmålet om hvordan vi får mere viden om byens udvikling i disse dele af kvarteret – for fraværet af fundmateriale, er ikke ensbetydende med at al arkæologi er fjernet. Der skal formentlig en anden metodisk tilgang i forbindelse med fremtidigt gravearbejde. På den baggrund vil Københavns Museum fortsat føre tilsyn i forbindelse med fremtidige opgravninger og anlægsarbejder på de undersøgte arealer.

## 10 Litteraturliste

DkKirker 1945: Københavns By, *Danmarks Kirker*. Bd. 1. Rd. Hermansen, V, Rousell, A & Steenberg, J.

DkKirker 2010: Fagordbog, Danmarks Kirker. Tilgængelig via <http://danmarkskirker.natmus.dk/registre-fagordbog/fagordbog/> (18. februar 2022).

Fabricius H 2006: *Gader og mennesker i middelalderens & renæssancens København. Inden for middelaldervolden*. København.

Lynnerup N et al 2008: *Biologisk antropologi med human osteologi*. Gylling.

Weitemeyer H 1915: Forløberne for Assistenskirkegaard paa Nørrebro, *Historiske Meddelelser om København*, bd. 5, s. 101-106.

### Beretninger

KBM1652	Dyrkøb
KBM2137	Store Kannikestræde 11
KBM2224	Kvarteret ved Vor Frue Kirke
KBM3817	Krystalgade 10-16
KBM4152	Dyrkøb 3
KBM4244	Frue Plads
KBM4269	Frue Plads

### Forkortelser

KM	Københavns Museum
----	-------------------

## 11 Kontekstliste

Intrasisld	Navn	Type	Tolkning	Datering
1076	Barneskelet	Skelett	Skelett	Før 1807
1085	Kiste til 100013	Træstruktur	Kiste	Før 1807
1089	Skelet i kiste S1092	Skelett	Skelett	Før 1807
1092	Kiste til 1089	Træstruktur	Kiste	Før 1807
1096	Kiste til skelet 1100	Træstruktur	Kiste	Før 1807
1100	Skelet i 1096	Skelett	Skelett	Før 1807
1102	Kirkegård	Lag	Lag	Før 1807
1115	Kiste til skelet S1119	Træstruktur	Kiste	Før 1807
1119	Skelet 1119 i kiste 1115	Skelett	Skelett	Før 1807
1121	Kiste til skelet 1125	Træstruktur	Kiste	Før 1807
1125	Skelet i kiste 1121	Skelett	Skelett	Før 1807
1300	Kiste til skelet 1305	Træstruktur	Kiste	Før 1807
1305	Skelet i kiste 1300	Skelett	Skelett	Før 1807
1307	Kiste til skelet 1315	Træstruktur	Kiste	Før 1807
1311	Kiste til skelet?	Træstruktur	Kiste	Før 1807
1315	Skelet (højre fod)	Skelett	Skelett	Før 1807
1317	Skelet	Skelett	Skelett	Før 1807
1319	Skelet	Skelett	Skelett	Før 1807
1335	Kiste til skelet S1339	Træstruktur	Kiste	Før 1807
1339	Skelet til kiste S1335	Skelett	Skelett	Før 1807
1341	Kiste til Skelet S1349	Træstruktur	Kiste	Før 1807
1349	Skelet til kiste S1341	Skelett	Skelett	Før 1807
1351	Kiste til skelet S1359	Træstruktur	Kiste	Før 1807
1359	Skelet i kiste S1351	Skelett	Skelett	Før 1807
1361	Kiste med skelet S1367	Træstruktur	Kiste	Før 1807
1367	Skelet i kiste S1361	Skelett	Skelett	Før 1807
1369	Kiste med skelet S1375	Træstruktur	Kiste	Før 1807
1375	Skelet i kiste S1369	Skelett	Skelett	Før 1807
1377	Kiste til skelet S1382	Træstruktur	Kiste	Før 1807
1382	Skelet i kiste S1377	Skelett	Skelett	Før 1807
1384	Kiste med skelet S1400	Træstruktur	Kiste	Før 1807
1389	Kiste med skelet S1393	Træstruktur	Kiste	Før 1807
1393	Skelet i kiste S1389	Skelett	Skelett	Før 1807
1395	Mulig kiste	Træstruktur	Kiste	Før 1807
1400	Skelet i kiste S1384	Skelett	Skelett	Før 1807
1463	Murforløb	Sten/tegl konstruktion	mur	1728-1807
1480	Pikstensbelægning	Sten/tegl konstruktion	Brolægning	1728-1807
1487	Mørkt jordlag under stenbelægning S1480	Lag	Lag	Før 1728
100004	Ler	Lag	Lag	Før 1728
100005	Fyld i Fiolstræde	Lag	Lag	1600-1700-t
100007	Fyld i Krystalgade	Lag	Lag	1600-1700t
100008	Pikstensbelægning Krystalgade	Sten/tegl konstruktion	Brolægning	1600-1700-t
100009	Moderne fyld under kørebane, Krystalgade	Lag	Lag	Moderne

Intrasisld	Navn	Type	Tolkning	Datering
100013	Skelet grav S1085	Skelett	Skelett	Før 1807
100014	Skelet1402	Skelett	Skelett	Før 1807
100018	Skelet S1401	Skelett	Skelett	Før 1807
100020	Kiste med skelet S1401	Træstruktur	Kiste	Før 1807
100022	Brokkelag S1404, baggård Metropolitanskolen	Lag	Lag	1807
100027	Moderne forstyrrelser	Lag	Forstyrrelse	Moderne
100031	Fundament i Krystalgade	Sten/tegl konstruktion	Foundation	1700-1800-t
100033	Kampesten under S100031	Sten/tegl konstruktion	Sten	1700-1800-t
100036	Fyld St. Kannikestræde	Lag	Lag	1600-1700-t

## 12 Fundrapport og -liste

Intrasisld	X-nr	Navn
100025	1	Mønt
100255	2	Keramiskskår, glaseret
100257	3	Formsten, cirkulær, rød tegl
100259	4	Mønt fra kiste S1369, 1800-tallet
100260	5	Mønt fra S1405
100261	6	Mønter fra Svejsehul 1 nær ST1389
100262	7	Tinfigur, dekoration, S1405 midt 1800-tal
100264	8	Mønter fra Svejsehul 1 nær ST1389



## 13 Tegningsliste

Intrasisld	Navn	Type	Format	Skala	Tegnet af
100052	T1: Munkestensmur, baggården Metropolitanskolen	Plan	A3	1:20	MS
100053	T2: Grøften Krystalgade	Plan	A3	1:100	MBS
100054	T3: Fundament i Krystalgade.	Plan	A3	1:20	MBS
100055	T4: Grøft i Fiolstræde - nær Frue Plads	Plan	A3	1:50	MBS
100056	T5: Murfundament baggården Metropolitanskolen	Plan	A3	1:20	KHS
100057	T6: Gården ved Metropolitanskolen	Plan	A3	1:50	KHS/MBS
100058	T7: Oversigt over gården ved Metropolitanskolen	Plan	A3	-	KHS/BMS

## 14 Fotoliste

Intrasisld	Navn	Beskrivelse	Set mod	Fotograf	Dato
100060	KBM4245_2132	Oversigt grøft langs Fiolstræde, Frue Plads	Ø	MBS	23-03-2017
100062	KBM4245_2133	Grøft langs Fiolstræde, østlig del Frue Plads	Ø	MBS	23-03-2017
100063	KBM4245_2134	Kabler i grøft langs Fiolstræde, Frue Plads	Ø	MBS	23-03-2017
100064	KBM4245_2145	ST1121, SB1125	NØ	MBS	29-03-2017
100067	KBM4245_2146	ST1121, SB1125	NØ	MBS	29-03-2017
100068	KBM4245_2147	ST1121, SB1125	NØ	MBS	29-03-2017
100069	KBM4245_2148	ST1121, SB1125	NØ	MBS	29-03-2017
100070	KBM4245_2149	ST1121, SB1125	NØ	MBS	29-03-2017
100071	KBM4245_2151	Sikring SB1125	S	MBS	29-03-2017
100073	KBM4245_2154	SS1480	SØ	MBS	03-04-2017
100075	KBM4245_2155	ST1085	N	MBS	17-04-2017
100076	KBM4245_2158	ST1085, Fiolstræde	N	MBS	17-04-2017
100077	KBM4245_2160	SB1089, ST1092	Ø	MBS	05-04-2017
100079	KBM4245_2163	ST1096, SB1100	NØ	MBS	05-04-2017
100080	KBM4245_2165	ST1096, SB1100	N	MBS	05-04-2017
100081	KBM4245_2167	ST1096, SB1100	N	MBS	05-04-2017
100082	KBM4245_2169	ST1096, SB1100	N	MBS	05-04-2017
100083	KBM4245_2171	ST1096, SB1100	NV	MBS	05-04-2017
100085	KBM4245_2172	ST1096, SB1100	NV	MBS	05-04-2017
100086	KBM4245_2175	ST1096, SB1100	NV	MBS	05-04-2017
100087	KBM4245_2179	ST1096, SB1100	N	MBS	05-04-2017
100088	KBM4245_2182	ST1300, SB1305	NØ	KSH	07-04-2017
100089	KBM4245_2184	ST1300, SB1305	NØ	KSH	07-04-2017
100090	KBM4245_2185	SB1319	SV	KSH	07-04-2017
100091	KBM4245_2186	SB1319	Ø	KSH	07-04-2017
100092	KBM4245_2187	SB1125	V	KSH	07-04-2017
100093	KBM4245_2188	SB1125	N	KSH	07-04-2017
100096	KBM4245_2190	SB1125	NV	KSH	07-04-2017
100097	KBM4245_2191	SB1125	SØ	KSH	07-04-2017
100099	KBM4245_2192	ST1335, SB1339	Ø	PJ	10-04-2017
100100	KBM4245_2194	ST1335, SB1339	Ø	PJ	10-04-2017
100101	KBM4245_2198	ST1335, SB1339	Ø	PJ	10-04-2017
100102	KBM4245_2199	SB1349, ST1341 (PJ2)	V	PJ	10-04-2017
100103	KBM4245_2200	SB1349, ST1341 (PJ2)	N	PJ	10-04-2017
100106	KBM4245_2202	ST1361, SB1367 (PJ4)	Ø	PJ	10-04-2017
100107	KBM4245_2205	ST1361, SB1367 (PJ4)	N	PJ	10-04-2017
100108	KBM4245_2206	ST1369, SB1375	Ø	PJ	11-04-2017
100110	KBM4245_2207	ST1377, SB1382	Ø	PJ	11-04-2017
100111	KBM4245_2209	ST1377, SB1382	Ø	PJ	11-04-2017
100112	KBM4245_2210	Mads graver ud ST1382	Ø	PJ	11-04-2017
100113	KBM4245_2211	Mads & Niels graver ud ST1382		PJ	11-04-2017
100114	KBM4245_2212	ST1384	Ø	PJ	11-04-2017
100115	KBM4245_2213	ST1384, SB1400	Ø	PJ	11-04-2017

Intrasisld	Navn	Beskrivelse	Set mod	Fotograf	Dato
100116	KBM4245_2214	ST1384, SB1400	Ø	PJ	11-04-2017
100117	KBM4245_2215	ST1383, SB1389	Ø	PJ	11-04-2017
100118	KBM4245_2216	ST1383, SB1389	Ø	PJ	11-04-2017
100119	KBM4245_2217	ST1383, SB1389	S	PJ	11-04-2017
100120	KBM4245_2220	SB1401	N	KSH	18-04-2017
100121	KBM4245_2222	Arbejdsfoto		KSH	18-04-2017
100122	KBM4245_2223	Arbejdsfoto, langs Frue Plads	N	KSH	18-04-2017
100126	KBM4245_2224	SS1463	SV	KSH	20-04-2017
100127	KBM4245_2226	SS1463	Ø	KSH	20-04-2017
100128	KBM4245_2227	SS1463	Ø	KSH	20-04-2017
100129	KBM4245_2228	SS1463	Ø	KSH	20-04-2017
100130	KBM4245_2229	Arbejdsfoto		KSH	20-04-2017
100131	KBM4245_2230	Arbejdsfoto		KSH	21-04-2017
100132	KBM4245_2233	Arbejdsfoto, Morten ser på SS1463, Fiolstræde	Ø	KSH	21-04-2017
100133	KBM4245_2235	Løse knogler Frue Plads	V	KSH	21-04-2017
100134	KBM4245_2236	Løse knogler Frue Plads	S	KSH	21-04-2017
100135	KBM4245_2237	Pikstensbelægning SS1480	S	KSH	21-04-2017
100137	KBM4245_2238				24-04-2017
100139	KBM4245_2238	SS1463, baggård Metropolitanskolen	S	KSH	24-04-2017
100140	KBM4245_2240	SS1463, baggård Metropolitanskolen	SV	KSH	24-04-2017
100141	KBM4245_2241	SS1463, baggård Metropolitanskolen	SØ	KSH	24-04-2017
100142	KBM4245_2242	SS1463, baggård Metropolitanskolen	S	KSH	24-04-2017
100143	KBM4245_2243	SS1480, baggård Metropolitanskolen		KSH	24-04-2017
100144	KBM4245_2244	SS1480, baggård Metropolitanskolen	N	KSH	24-04-2017
100145	KBM4245_2245	SS1480, baggård Metropolitanskolen	Ø	KSH	24-04-2017
100146	KBM4245_2246	SS1463, baggård Metropolitanskolen	S	KSH	24-04-2017
100147	KBM4245_2247	SS1463, baggård Metropolitanskolen	Ø	KSH	24-04-2017
100148	KBM4245_2248	SS1480, baggård Metropolitanskolen	S	KSH	24-04-2017
100149	KBM4245_2249	SS1480, baggård Metropolitanskolen	S	KSH	24-04-2017
100150	KBM4245_2252	SS1480, baggård Metropolitanskolen	N	KSH	24-04-2017
100151	KBM4245_2253	SS1480, baggård Metropolitanskolen	S	KSH	24-04-2017
100152	KBM4245_2255	SS1463, mur østlig del	S	KSH	25-04-2017
100155	KBM4245_2257	SS1463, mur ved dampkanal		KSH	25-04-2017
100156	KBM4245_2259	SS1463, mur ved dampkanal	V	KSH	25-04-2017
100157	KBM4245_2261	SS1463, mur ved dampkanal	N	KSH	25-04-2017
100158	KBM4245_2263	SS1463, mur ved dampkanal	N	KSH	25-04-2017
100160	KBM4245_2264	Hul til gasledning, St. Kannikestræde	V	KSH	26-04-2017
100161	KBM4245_2265	Hul til gasledning, St. Kannikestræde	Ø	KSH	26-04-2017
100162	KBM4245_2266	Hul til gasledning, St. Kannikestræde	S	KSH	26-04-2017
100163	KBM4245_2267	Dybt hul ved facade		KSH	27-04-2017
100164	KBM4245_2268	Dybt hul ved facade, profil		KSH	27-04-2017
100165	KBM4245_2271	Mur i skel ved Metropolitanskolen.	Ø	KSH	27-04-2017
100166	KBM4245_2272	Mur i skel ved Metropolitanskolen.	NØ	KSH	27-04-2017
100167	KBM4245_2276	SS1463, østlig del	S	KSH	27-04-2017
100168	KBM4245_2278	SS1463, østlig del	S	KSH	27-04-2017

Intrasisld	Navn	Beskrivelse	Set mod	Fotograf	Dato
100169	KBM4245_2280	SS1463, østlig del	S	KSH	27-04-2017
100170	KBM4245_2281	SS1463, østlig del	S	KSH	27-04-2017
100171	KBM4245_2282	SS1463, østlig del	S	KSH	27-04-2017
100172	KBM4245_2283	SS1463, østlig del	S	KSH	27-04-2017
100173	KBM4245_2284	SS1463, østlig del	S	KSH	27-04-2017
100174	KBM4245_2288	SS1463. SV-hjørne	V	KSH	02-05-2017
100178	KBM4245_2289	Pikstensbelægning med prøvehul PM1404	Ø	KSH	02-05-2017
100179	KBM4245_2291	Trace St. Kannikestræde	Ø	KSH	08-05-2017
100180	KBM4245_2292	Munkestensmur i kælder, Metropolitanskolen	S	KSH	08-05-2017
100181	KBM4245_2293	Piksten i kælder, Metropolitanskolen	V	KSH	08-05-2017
100182	KBM4245_2294	Piksten i kælder, Metropolitanskolen	V	KSH	08-05-2017
100183	KBM4245_2295	Piksten + munkesten i kælder, Metropolitanskolen	V	KSH	08-05-2017
100184	KBM4245_2296	Piksten + munkesten i kælder, Metropolitanskolen	V	KSH	08-05-2017
100185	KBM4245_2297	Piksten + munkesten i kælder, Metropolitanskolen	N	KSH	08-05-2017
100186	KBM4245_2298	Piksten + munkesten i kælder, Metropolitanskolen	V	KSH	08-05-2017
100187	KBM4245_2307	Oversigt grøft Krystalgade	V	MBS	14-06-2017
100188	KBM4245_2308	Oversigt grøft Krystalgade	Ø	MBS	14-06-2017
100189	KBM4245_2310	Profil Krystalgade	N	MBS	15-06-2017
100190	KBM4245_2311	Profil Krystalgade, vestlig del af gaden	S	MBS	15-06-2017
100191	KBM4245_2312	Profil Krystalgade, vestlig del af gaden	N	MBS	15-06-2017
100193	KBM4245_2326	Fundament i Krystalgade, vestlig del	SV	MBS	26-06-2017
100194	KBM4245_2328	Fundament i Krystalgade, vestlig del	S	MBS	26-06-2017
100195	KBM4245_2329	Fundament i Krystalgade, vestlig del	S	MBS	26-06-2017
100196	KBM4245_2330	Fundament i Krystalgade, vestlig del	NV	MBS	26-06-2017
100197	KBM4245_2331	Fundament i Krystalgade, vestlig del	NV	MBS	26-06-2017
100200	KBM4245_2333	Endeprofil vestlig Krystalgade	NØ	MBS	26-06-2017
100201	KBM4245_2334	Endeprofil vestlig Krystalgade	NØ	MBS	26-06-2017
100202	KBM4245_2337	Endeprofil vestlig Krystalgade	S	MBS	26-06-2017
100203	KBM4245_2632	Oversigt Fiolstræde	S	MBS	05-09-2017
100204	KBM4245_2634	Grøft Fiolstræde, lerlag over fyld	N	MBS	05-09-2017
100205	KBM4245_2635	Grøft Fiolstræde, lerlag over fyld	N	MBS	05-09-2017
100206	KBM4245_2670	Grøft Fiolstræde, N for Frue Plads	N	MBS	03-10-2017
100207	KBM4245_2671	Grøft Fiolstræde, N for Frue Plads	S	MBS	03-10-2017
100208	KBM4245_2674	Grøft Fiolstræde, N for Frue Plads	S	MBS	03-10-2017
100209	KBM4245_2676	Grøft Frue Plads	V	MBS	03-10-2017
100210	KBM4245_2748	Grøft krydset Fiolstræde/ Krystalgade	Ø	MBS	25-10-2017
100211	KBM4245_2749	Grøft krydset Fiolstræde/ Krystalgade	NØ	MBS	25-10-2017
100212	KBM4245_2750	Grøft krydset Fiolstræde/ Krystalgade	SØ	MBS	25-10-2017
100213	KBM4245_2751	Grøft krydset Fiolstræde/ Krystalgade	S	MBS	25-10-2017
100214	KBM4245_2752	Grøft krydset Fiolstræde/ Krystalgade	Ø	MBS	25-10-2017
100215	KBM4245_2753	Grøft krydset Fiolstræde/ Krystalgade	N	MBS	25-10-2017
100216	KBM4245_2755	Grøft krydset Fiolstræde/ Krystalgade	N	MBS	25-10-2017
100217	KBM4245_2761	Grøft krydset Fiolstræde/ Krystalgade	N	MBS	25-10-2017
100219	KBM4245_1072	SS1463, nærmest porten til Metropolitanskolen	SØ	MS	21-04-2019
100221	KBM4245_1074	SS1463, nærmest porten	SØ	MS	21-04-2019

Intrasisld	Navn	Beskrivelse	Set mod	Fotograf	Dato
100223	KBM4245_1076	SS10463	SØ	MS	21-04-2017
100225	KBM4245_1078	SS1463	NØ	MS	21-04-2017
100226	KBM4245_1082	SS1463	NØ	MS	21-04-2017
100227	KBM4245_1083	SS1463	SV	MS	21-04-2017
100228	KBM4245_1086	SS1463	S	MS	21-04-2017
100229	KBM4245_1089	SS1463	S	MS	21-04-2017
100230	KBM4245_1091	SS1463	S	MS	21-04-2017
100231	KBM4245_1093	SS1463	S	MS	21-04-2017
100232	KBM4245_1096	SS1463	SV	MS	21-04-2017
100233	KBM4245_1098	SS1463	S	MS	21-04-2017
100234	KBM4245_1100	SS1463	N	MS	21-04-2017
100235	KBM4245_1104	SS1463	NØ	MS	21-04-2017
100236	KBM4245_1107	SS1463	SV	MS	21-04-2017
100237	KBM4245_1109	SS1463	SV	MS	21-04-2017
100238	KBM4245_1110	SS1463	SV	MS	21-04-2017
100239	KBM4245_1113	SS1463	SØ	MS	21-04-2017
100240	KBM4245_1115	SS1463	NV	MS	21-04-2017
100241	KBM4245_1117	SS1463	SV	MS	21-04-2017
100242	KBM4245_1118	SS1463	SV	MS	21-04-2017
100243	KBM4245_1119	SS1463	SV	MS	21-04-2017
100244	KBM4245_1120	SS1463	SV	MS	21-04-2017
100245	KBM4245_1121	SS1463	SV	MS	21-04-2017
100246	KBM4245_1122	SS1463	SV	MS	21-04-2017
100247	KBM4245_1125	SS1463	NØ	MS	21-04-2017
100248	KBM4245_1128	SS1463	SV	MS	21-04-2017
100249	KBM4245_1130	SS1463	SØ	MS	21-04-2017
100250	KBM4245_1131	SS1463	SV	MS	21-04-2017



## 15 Liste over naturvidenskabelige prøver

Intrasisld	Navn	Type	Prøvenummer
1486	Jordprøve fra 1487	Environment	1
100252	Mørtelprøve fra kannikegården	Termoluminiscens	2

## 16 Skeletrapport, KBM4245 Krystalgade m.fl.

*Udarbejdet af Stine D. Winther, museumsinspektør KM.*

Materialet stammer fra en trace udgravning ved Krystalgade. Samlet set er der 24 antal individer heraf 20 voksne og 4 børn.

Materialets bevaringsgrad varierede en del, men er meget varieret i bevaringsgrad. I nogle tilfælde var overfladen temmelig porøs mens i andre tilfælde næsten helt intakt. Variationen i bevaringsgrad tillægges jordens bevaringsforhold og eventuelle forstyrrelser af disse.

Knoglerne er blevet vasket, tørret og lagt i syrefrie æblekasser. Ved den antropologiske analyse er knoglerne lagt op for at blive gennemgået for, hvilke typer knogler, der er bevaret, bevaringsgraden, og hvis muligt er der forsøgt lavet alders- og kønsvurdering samt en gennemgang for patologiske og genetiske forandringer. Ved oplægning er der taget et oversigtsfoto samt udfyldt et skeletark med individets data. Der tages detail foto hvis nødvendigt. Det udfyldte skeletark for hvert individ lægges i kassen sammen med knoglerne samt som bilag til denne rapport.

Knogler som ribben, hænder og fødder er ikke forsøgt adskilt i højre og venstre medmindre det har haft betydning ift. patologiske forandringer eller lign. Mindre fragmenter af knogler er kigget igennem men der er ikke brugt tid på at identificere hvert fragment. Tænder tabt *post mortem* (pm) blev ikke yderligere identificeret, men gennemgået for eventuelle forandringer.

Køn og alder blev vurderet ud fra metoderne angivet i Buikstra og Ubelaker (1994), Buckberry og Chamberlain (2002) og Scheuer and Black (2000) og AlQahtani et al. 2010. En gennemgang af de enkelte individer følger med udvalgte fotos.

Gennemgang og rapport er udarbejdet af Stine Damsbo Winther, feb.2021

SB nr.	Køn	Alder	Sygdomme på skelettet	Tandsygdomme	Bevaring
PJ4	?	Voksen over 20 år	Fortykkelse på flere ribbensender	-	Middel-dårlig
SB1076	?	2-3 år	<i>Cribræ orbitalia</i>	Bøjede tandrødder	God-middel
SB1085	?	1 barn 1 Voksen over 20 år	-	-	Dårlig
SB1089	?(mand?)	Voksen over 20 år (25-40 år)	Sygdomstegn på lårbenshals	-	God-middel
SB1100	?	Voksen over 20 år (30-40 år)	Slidgigt i hvirvler	<i>lineær emaljehypoplasi</i> , parodontose, caries	Dårlig
SB1125	?	2 voksne (1 ung 17-25 år og 1 voksen over 20 år)	Sammenfald og sammenvoksning af hvirvler	tandsten og <i>lineær emaljehypoplasi</i>	Dårlig
SB1305	?(kvinde?)	Voksen over 20 år (25-35 år)	-	Caries, tandtab	Middel-dårlig
SB1315	?	Voksen over 20 år	-	-	God
SB1317	?	Voksen over 20 år	-	-	Middel
SB1319	Mand?	Over 30/35 år	Gigt og sammenfald i hvirvler. Fastlåst hofteled. Forbening af ribben.	tandsten og <i>lineær emaljehypoplasi</i>	Middel
SB1339	?	1 ung/barn 2 voksne over 20 år	Slidgigt på to storetæer	-	Middel-dårlig
SB1349	?(kvinde?)	Voksen over 20 år	Gigt i hvirvler	Caries, "pipeslid"	Dårlig
SB1359	?	Voksen over 20 år	-	-	Dårlig
SB1367	Mand?	Voksen over 20 år (30-40 år)	Sygdomstegn på hvirvler og ribben	Caries	Middel-god
SB1375	?(mand?)	Voksen over 20 år	Slidgigt i hvirvler	-	Dårlig
SB1382	Kvinde?	Over 30/40 år	-	Skævt tandsæt, caries, <i>lineær emaljehypoplasi</i> ,	Middel
SB1389	Mand?	Voksen over 20 år (20-25 år)	Sammenvoksning af hvirvler, <i>cribræ orbitalia</i>	<i>lineær emaljehypoplasi</i>	God
SB1400	?	Voksen over 20 år	<i>cribræ orbitalia</i>	-	God
SB1401	Mand?	Voksen over 20 år (25-30 år)	Spidst pandeben, mikro porøsitet på kranie	Skævt tandsæt, <i>lineær emaljehypoplasi</i>	God

Tabel 1 Oversigt over individer KBM4345 Krystalgade

#### **PJ4**

Kun få knogler bevaret. Bevaringsgraden er middel-dårlig. Knoglerne var fragmenterede og forvitrede.

#### Kønsvurdering

Det var ikke muligt at give en kønsvurdering.

#### Aldersvurdering

Det var ikke muligt at give en aldersvurdering nærmere end voksen over 20 år

#### Patologi

Der sås knoglefortykkelse/sygdomstegn ved flere ribbensender på venstre side.

#### Tandforhold

-



Figur 21 Fortykkelse af ribbensender

### SB1076

Bevaringsgraden var god-middel. Knoglerne var let fragmenterede og let forvitrede. Der var knogler repræsenteret fra to individer: to knogler (1 mellemhåndsknogle og 1 mellemfodsknogle) stammede fra en voksen, mens resten af knoglerne (over et halvt skelet) stammede fra et barn.

#### Kønsvurdering

Det var ikke muligt at lave en kønsvurdering.

#### Aldersvurdering

Ledenderne var ikke vokset sammen. Ud fra lemmernes størrelse samt tandfrembruddet estimeres alderen til 2-3 år.

#### Patologi

Der sås *cribra orbitalia*. *Cribra orbitalia* menes at skyldes jernmangel, som kan fremkalde blodmangel (anæmi).

#### Tandforhold

Fortænderne fra overkæben havde temmelig bøjede/krumme tandrødder.



Figur 22 to knogler fra en voksen (rød cirkel), resten fra et barn



Figur 23 Bøjede tandrødder fra et barn

### SB1085

Der var kun knogler bevaret, men fra minimum to individer. Bevaringsgraden var dårligt. Knoglerne var fragmenterede og forvitrede.

#### Kønsvurdering

Det var ikke muligt at give en kønsvurdering.

#### Aldersvurdering

Det var ikke muligt at give en aldersvurdering nærmere end 1 voksen over 20 år og 1 barn.

#### Patologi



-  
Tandforhold  
-



*Figur 24 En knogle fra et barn (rød cirkel), resten fra en voksen*

**SB1089**

Kun to knogler bevaret. Bevaringsgraden var god-middel. Knoglerne var dog let forvitrede.

Kønsvurdering

Ud fra bækkenet sås primært muligt mandlige træk.

Aldersvurdering

Ud fra ledfladerne symphysis pubica og facies auricularis på beggenet vurderes alderen til 25-40 år.

Patologi

Der var et område ved lårbenshalsen med knoglenydannelse samt mikro porøsitet (inflammation?).

Tandforhold  
-



Figur 25 Porøsitet ved hårbenshals

### **SB1100**

Under halvdelen af skelettet bevaret. Bevaringsgraden var dårlig. Knoglerne var fragmenterede og overfladen meget forvitret.

#### Kønsvurdering

Der var modstridende indikatorer på kraniet. Derved kunne en kønsvurdering ikke gives.

#### Aldersvurdering

Baseret på tændernes slid samt at der var gigtlignende forandringer på hvirvler, anslås en alder til 30-40 år.

#### Patologi

Der sås slidgigtlignende forandringer i flere brysthvirvler. Et enkelt sted sås blankslid.

Overarmene virkede bøjede, men det kan ikke siges med sikkerhed, da begge er fragmenterede og forvitrede.

#### Tandforhold

Der sås tegn på *lineær emaljehypoplasi*, parodontose samt caries i flere tænder. *Lineær emaljehypoplasi* er en misdannelse af emaljen og opstår som følge af fejlnæring i barndommen. Det erkendes som vandrette streger på emaljen.



### SB1125a+b

Der blev erkendt knogler, der ud fra deres størrelse og udvikling kunne adskilles til at høre til 2 individer. På flere knogler var ledenderne ikke vokset sammen eller kun lige fusioneret. På enkelte knogler var ledenderne fuldt sammenvokset.

Under et halv skelet bevaret. Bevaringsgraden var dårlig. Knoglerne var meget fragmenterede.

#### Kønsvurdering

Der var ikke nok indikatorer til at der kunne gives en kønsvurdering.

#### Aldersvurdering

Ud fra tandsliddet var der tale om et ungt individ på 18-25 år (obs: tandtab pm af 1. molarer). Ud fra ledendernes sammenvoksning -eller mangel på samme, kunne det ene individ estimeres til 17-21 år. Det andet individ kan ikke vurderes nærmere end til at være voksen over 20 år.

#### Patologi

5 hvirvler er sammenfaldet og vokset sammen (TB?). Det kan ikke ses hvilke hvirvler der er tale om. Resten af hvirvlerne (eller andre typer knogler) bar ikke bræg af lignende sygdom.

#### Tandforhold

Der sås let tandsten og *lineær emaljehypoplasi*. Visdomstænderne var ikke vokset frem.



Figur 26 Fusion af ledender på ungt individ



Figur 27 Sammenfald samt sammenvoksning af flere hvirvler (TB?)

### SB1305

Bevaringsgraden var middel-dårlig. Knoglerne var fragmenterede og forvitrede.

#### Kønsvurdering

Kraniet havde flest kvindelige træk.

#### Aldersvurdering

Tandsliddet indikerede en alder på 25-35 år. Samlet set gives en aldersvurdering på voksen, over 20 år.

#### Patologi

-

### Tandforhold

Der sås caries i flere tænder. På en enkelt tand sås udtalt tandsten på hele kronen. Der var tandtab af flere tænder.



*Figur 28 Tandsten dækker hele tandkronen*

### **SB1315**

Kun få knogler bevaret. Bevaringsgraden er god. Knoglerne er kun let fragmenteret.

#### Kønsvurdering

Fødderne var meget store, hvilket kunne indikere mulig mand. Det var ikke muligt at give en kønsvurdering.

#### Aldersvurdering

Det var ikke muligt at give en aldersvurdering nærmere end 1 voksen over 20 år.

#### Patologi

-

#### Tandforhold

-



*Figur 29 SB1315*



**SB1317**

Kun få knogler bevaret. Bevaringsgraden er middel. Knoglerne var let forvitrede.

Kønsvurdering

Det var ikke muligt at give en kønsvurdering.

Aldersvurdering

Det var ikke muligt at give en aldersvurdering nærmere end voksen over 20 år

Patologi

Ingen synlig patologiske forandringer

Tandforhold

-



Figur 30 SB1317

### SB1319

Bevaringsgraden er middel. Knoglerne er let fragmenteret og kun lidt forvitret. Der blev fundet 3 højre og 3 venstre humeri, så der fandtes knogler efter minimum 3 individer. Ud fra knoglernes størrelse syntes de godt at kunne afskilles fra resten af knoglerne, der generelt var store og robuste.

#### Kønsvurdering

Ud fra kranium og bækken samt knoglernes størrelse og robusthed vurderes kønnet til mand.

#### Aldersvurdering

Aldersvurderingen ud fra ledfladen Facies Auricularis på bækkenet og ribbensenderne syntes en alder på 50-70+ år. Tænderne indikerede en noget lavere alder på 30-35 år. Der manglede dog dele af overkæben, så denne alder kan vise en yngre alder. Samlet set vurderes alderen til at være over 30/35+ år.

#### Patologi

Der sås forbening af ribben. Der sås udtalte gigtlignende forandringer i de to nederste halshvirvler og den øverste brystvirvel. Derudover var der sammenfald af nederste brystvirvel og øverste lændevirvel. Begge hvirvler var kileformede. Leddet mellem korsbenet og den venstre hofteskål har været låst fast. Der sås knoglenydannelse omkring ledfladen fac. Auri.

#### Tandforhold

Der sås *lineær emaljehypoplasi* og let tandsten. Visdomstænderne i underkæben syntes ikke at være vokset frem.



Figur 31 Forbening af ribben



Figur 32 Gigtlignende forandringer i brystvirvler



Figur 33 Kileformet hvirvel/sammenfald i hvirvler

### **SB1339**

Under et halvt skelet bevaret. Bevaringsgraden var middel-dårlig. Knoglerne var fragmenterede og forvitrede. Der var flere af samme type knogle, hvilket indikerer at der var tale om flere individer. 3 i alt.

#### Kønsvurdering

Det var ikke muligt at give en kønsvurdering.

#### Aldersvurdering

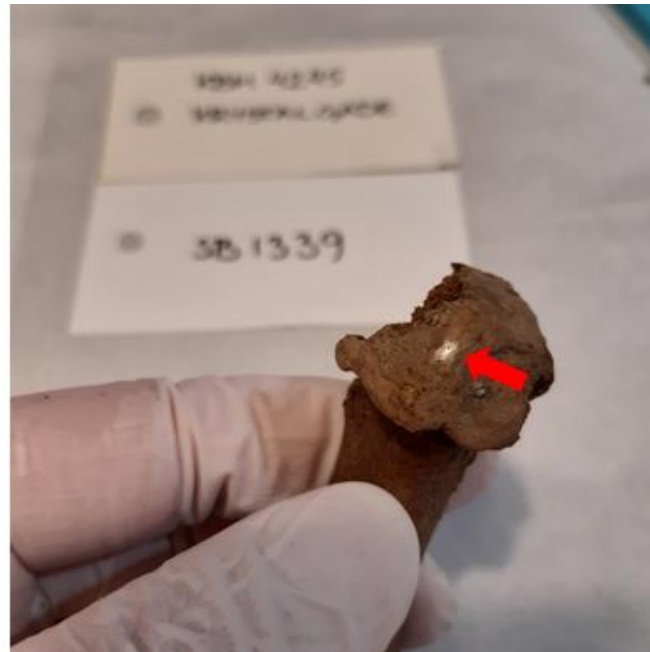
Få af knoglerne havde ledender der ikke var vokset sammen, hvilket indikerer en ung/barn. De to andre individer må være voksne over 20 år

#### Patologi

Der sås slidgigt på begge storetæer. Den venstre havde blankslid ud mod tåen.

#### Tandforhold

-



*Figur 34 Slidgigt i storetæer. Th. ses blankslid*

### **SB1349**

Under et halvt skelet bevaret. Bevaringsgraden var dårligt. Knoglerne var fragmenterede og forvitrede.

#### Kønsvurdering

Det var ikke muligt at give en kønsvurdering. Kæbe og bækkenfragment viste overvejende muligt kvindelige træk.

#### Aldersvurdering

Det var ikke muligt at give en aldersvurdering nærmere end voksen over 20 år.

#### Patologi

Der var udtalt gigtlignende forandringer i flere halshvirvler.

#### Tandforhold

Der var udtalt caries i en visdomstand. Der var skævt slid fortil samt "pibeslid" flere steder.



*Figur 35 Gigt i brysthvirvler*



*Figur 36 "Pibeslid"*

### **SB1359**

Kun få knogler bevaret. Bevaringsgraden var dårlig. Knoglerne var meget fragmenterede og forvitrede.

#### Kønsvurdering

Det var ikke muligt at give en kønsvurdering.

#### Aldersvurdering

Det var ikke muligt at give en aldersvurdering nærmere end voksen over 20 år

#### Patologi

-

#### Tandforhold

-



*Figur 37 SB1359*



### SB1367

Bevaringsgraden var middel-god. Knoglerne var fragmenterede og let forvitrede.

#### Kønsvurdering

Ud fra knoglerne som helhed samt kraniet syntes primært mandlige træk.

#### Aldersvurdering

Ud fra tændernes slid syntes en alder på 30-40 år. Der var dog tegn på tandtab, hvilket kan have indflydelse på tændernes slid. En mere detaljeret alder kan ikke gives, hvilket resulterer i en voksen over 20 år.

#### Patologi

Der kunne erkendes udtalt knogledannelse på øverste brystvirvel, samt nedbrydning på nederste halshvirvel og øverste brystvirvel. Der sås ligeledes knogledannelse på flere ribben.

#### Tandforhold

Der sås caries i flere tænder, tandtab af flere tænder samt *lineær emaljehypoplasi*. Flere tænder syntes nedbrudt/påvirket ved overgangen mellem tandkrone og -rod. 7- var vokset højere end de andre tænder, da 7+ var tabt.



Figur 38 Tv: Knogleforandring på hvirvler



Figur 39 Th: 7- har ikke mødt modstand fra overkæbe og har vokset sig højere end de andre tænder

### **SB1375**

Kun få knogler bevaret. Bevaringsgraden var dårlig. Knoglerne fra fragmenterede og forvitrede.

#### Kønsvurdering

Det var ikke muligt at give en kønsvurdering. Knoglerne var dog store, hvilket kunne indikere mulig mand.

#### Aldersvurdering

Det var ikke muligt at give en aldersvurdering nærmere end voksen over 20 år.

#### Patologi

Der var slidgigt-lignende forandringer på flere brystvirvler.

#### Tandforhold

-



Figur 40 SB1375

### SB1382

Bevaringsgraden er middel. Knoglerne er fragmenterede.

#### Kønsvurdering

Ud fra kraniet syntes primært kvindelige træk.

#### Aldersvurdering

Ud fra tændernes slid og tandtabet af flere tænder vurderes alderen til over 30/40 år.

#### Patologi

-

#### Tandforhold

To tænder stod skråt tilbage i underkæben. Muligvis pga. tandtab af flere tænder. De har derved ikke haft nogen slidmodstand på tandfladen fra øvre tænder. Der sås *lineær emaljahypoplasi*. En enkelt tand havde udtalt caries, der havde lavet hul gennem hele tandkronen.



Figur 41 Tv: eksempel på lineær emaljahypoplasi



Figur 42 Th: Skrå bagudstillet tand

### SB1389

Bevaringsgraden var god. Dog var knoglerne fragmenterede.

#### Kønsvurdering

Ud fra kraniet syntes primært muligt mandlige træk.

#### Aldersvurdering

Ud fra tandsliddet vurderes en alder på 20-25 år. Det syntes dog ikke tilstrækkelig til at kunne give en mere præcis alder end voksen, over 20 år.

#### Patologi

2. og 3. halshvirvel var vokset sammen. Der sås let *cribra orbitalia* i øjenhulerne.

#### Tandforhold

Der sås *lineær emaljehypoplasi*. Ellers var tænderne generelt pæne.



Figur 43 Sammenvoksning af halshvirvler

### **SB1400**

Bevaringsgraden er go, men der er dog kun et enkelt fragment bevaret. Hår fra kraniet er ligeledes bevaret.

#### Kønsvurdering

Det er ikke muligt at give en kønsvurdering.

#### Aldersvurdering

Det er ikke muligt at give en mere specifik aldersvurdering end voksen over 20 år.

#### Patologi

Der sås let *cribra orbitalia*.

#### Tandforhold

-



Figur 44 SB1400 pandeben samt hår

### **SB1401**

Under halvdelen af skelettet var bevaret. Bevaringsgraden var god. Knoglerne dog fragmenteret.

#### Kønsvurdering

Ud fra kraniet syntes primært mandlige træk.

#### Aldersvurdering

Ud fra tandslidde vurderes alderen til 25-30 år. Men samlet set gives en alder på voksen over 20 år.

### Patologi

Kraniets pandeben syntes spidst fortil.

Der var områder med mikro porøsitet øverst på begge isseben samt på øjenbrynet (infektion?).

### Tandforhold

Den ene visdomstand sad vandret i kæben. Der sås let tandsten samt *lineær emaljehypoplasi*. Den ene 6-års tand havde et buet slid, som kan skyldes at man har brugt tænderne som redskab.



Figur 45 Porøsitet på pandeben





Figur 46 Vandretliggende visdomstand 8-



Figur 47 Skævt slid på kindtand

## **Referencer**

Buckburry JL, Chamberlain AT. 2002. Age estimation from the auricular surface of the ilium: A revised method. *American Journal of Physical Anthropology* 119:231-239.

Buikstra JE, Ubelaker DH. 1994. *Standards for data collection from human remains. Preceedings of a seminar at the Field Museum of Natural History*. Indianapolis: Arkansas Archaeological Survey Research Series No 44.

Scheuer L, Black S. 2000. *Developmental juvenile osteology*. New York: Academic Press.

# 17 Oversigtsplan



