

# Lille Kongensgade 16

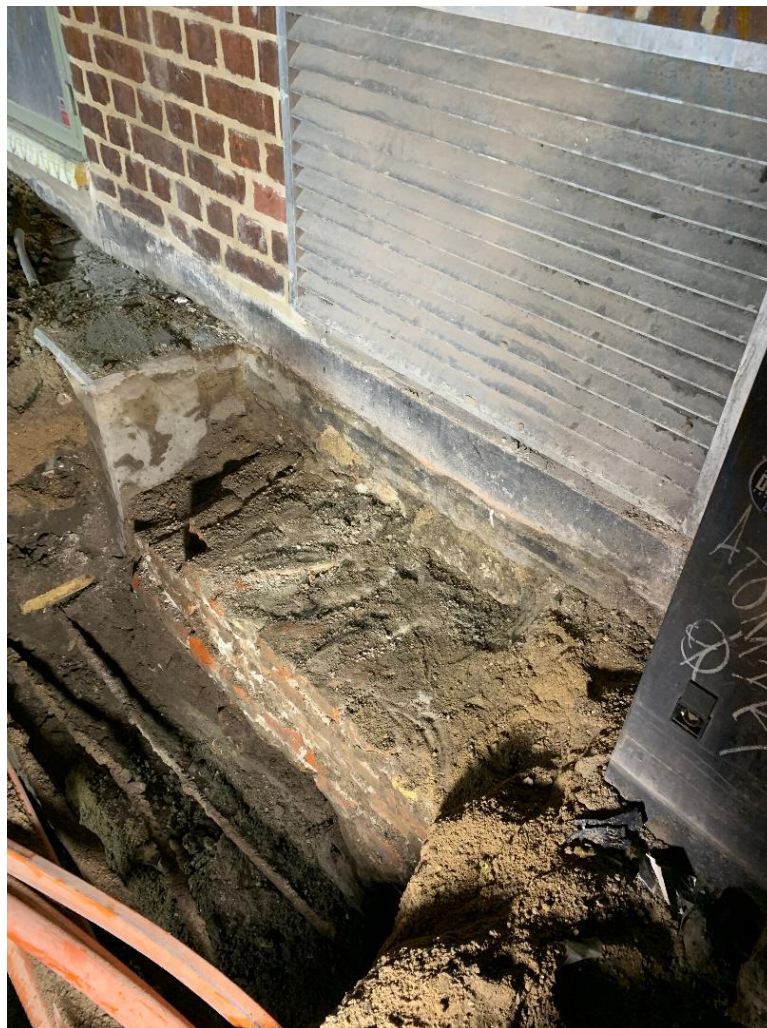
KBM 4409

Slots- og Kulturstyrelsens J.nr. 19/06744

Matrikel 7000h, København Sogn,

Sokkelund Herred, Københavns Amt

Sted- og Sb-nummer: 020306-852



CLAES HADEVIK

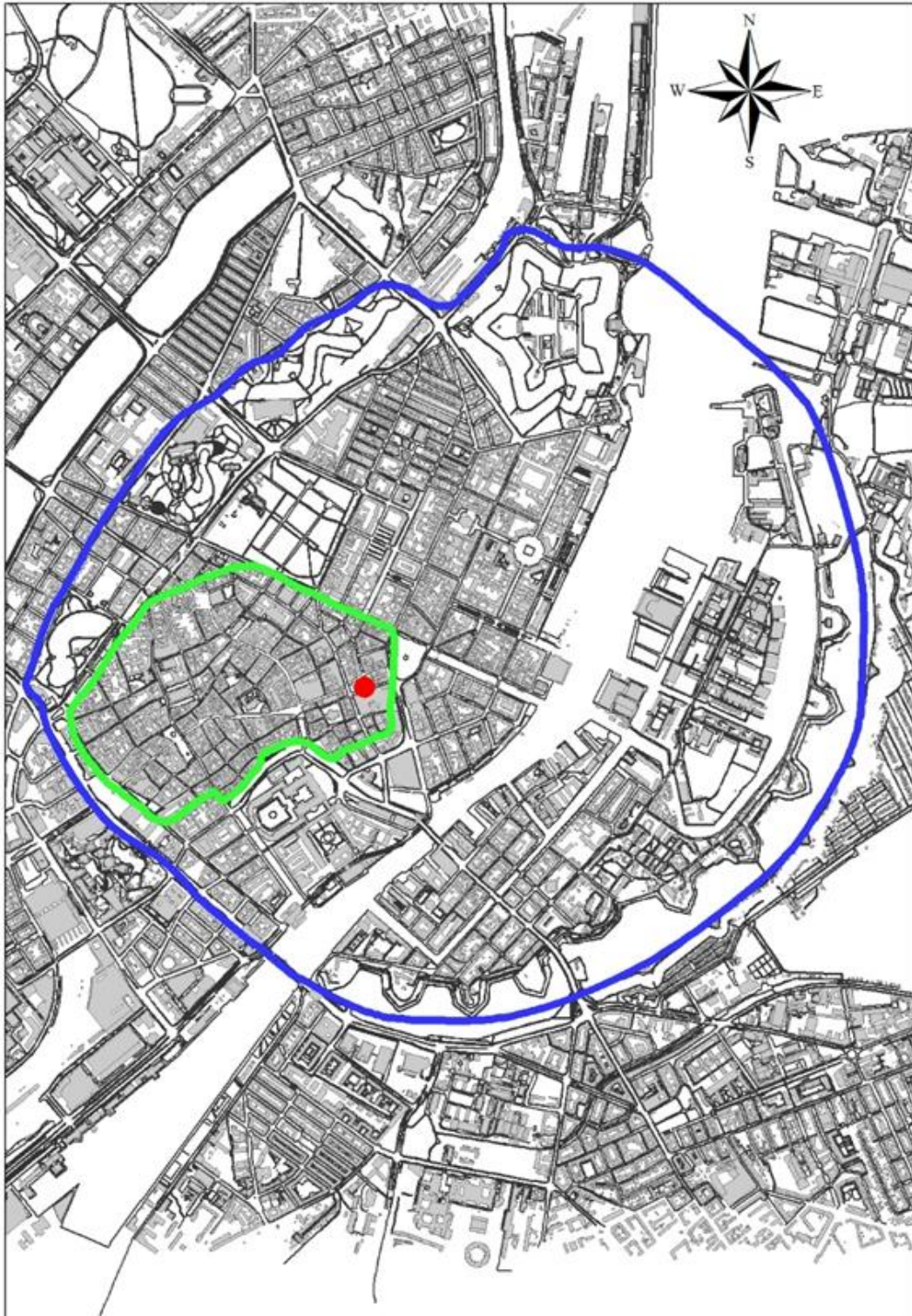
Københavns Museum  
Stormgade 20  
1555 København V  
Telefon: +45 33 21 07 72  
E-mail: [kulturarv@kk.dk](mailto:kulturarv@kk.dk)  
Hemsida: [www.copenhagen.dk](http://www.copenhagen.dk)

Omslagsbild: Tegelmur i kalkbruk (S200003) sett mot väster.

© Københavns Museum 2020

## Innehåll

Inledning.....	5
Resultat.....	6
Sammanfattning.....	9
Fotolista.....	..10



*Figur 1. Plankarta över de centrala delarna av Köpenhamn. Läget för undersökningsområdet markerat med röd punkt. Grön markering visar utbredningen av den medeltida staden och blå markering begränsningarna av Köpenhamns befästningsverk, 1600–1800-tal.*



## Inledning

Med anledning av HOFORs etablering av fjärrkyla vid Lille Kongensgade 16, Köpenhamn, har Köpenhamns Museum mellan den 30:e september och den 9:e oktober 2019 utfört en arkeologisk förundersökning genom schaktningsövervakning (figur 1, tabell 1).

Undersökningsområdet utgör i dag ett tätbebyggt område inom Köpenhamns medeltida stadskärna och ligger inom Köpenhamns kulturarvsareal – 020306-301 (omslagsbild). I det omedelbara närområdet har det tidigare framkommit ett stort antal lämningar, huvudsakligen från medeltid och senare, varför antikvarisk övervakning kunde motiveras här.

Den arkeologiska förundersökningen blev utförd i enlighet med Museumslovens kapitel 8, §23, 1:a stycket samt §27, 2:a och 4:e stycket.

- 28.05.2019 KBM mottager notat om jordarbeten vid Lille Kongensgade 16
- 13.08.2019 KBM insänder budgetförslag till SLKS
- 11.09.2019 SLKS godkänner budgetförslag
- 11.09.2019 KBM översänder budget till byggherre
- 11.09.2019 Byggherre godkänner budget

Undersökningarna bekostades av byggherren HOFOR enligt Museumslovens §26, 2:1 om arkeologiska undersökningar i förbindelse med bygg- och anläggningsarbeten. Entreprenör för grävarbetena var NCC.

Rapport och all kommunikation med byggherre, Slots- og Kulturstyrelsen och andra eventuella intressenter i förbindelse med undersökningen finns i Köpenhamns Museums ärendedatabas. Övriga eventuella handlingar finns dessutom i Köpenhamns kommuns databas eDoc under ärende 2019-0151516.

Originaldokumentation och eventuellt fyndmaterial förvaras på Köpenhamns Museum. En digital rapport tillsänds byggherren och kommer dessutom att göras allmänt tillgänglig i Slots- og Kulturstyrelsens nationella online-register *Fund og Fortidsminder*.

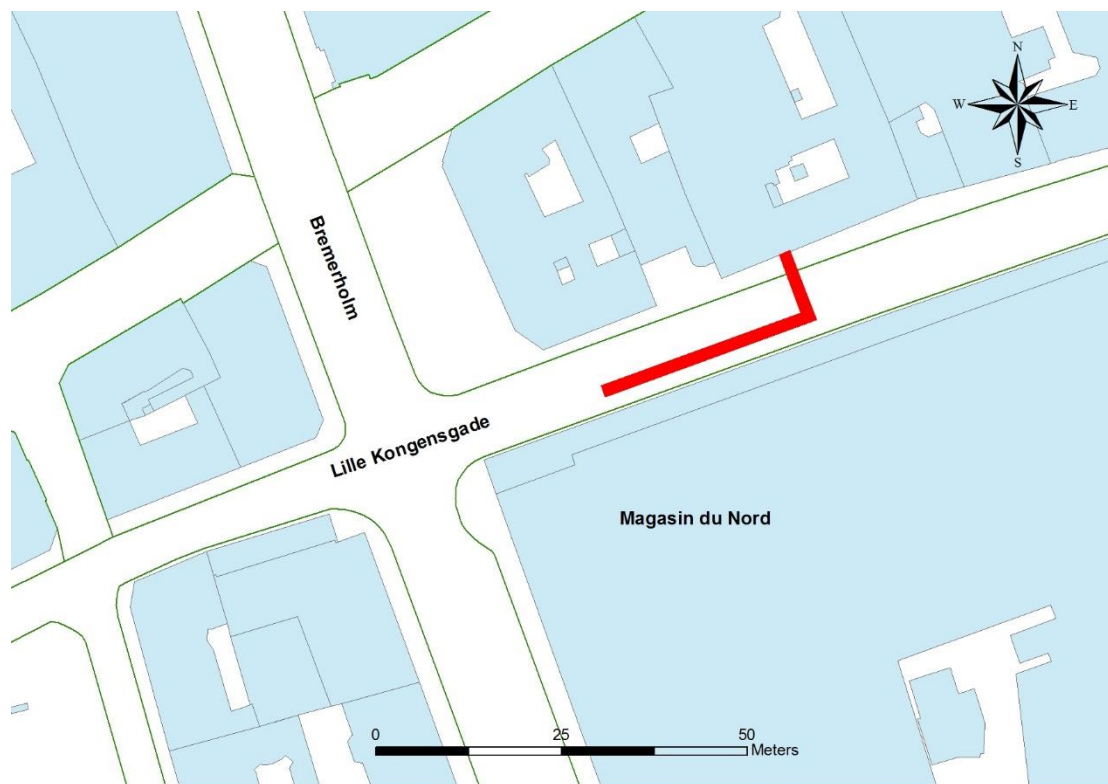
<b>KBM-nr. och internt sagsnummer</b>	KBM 4409, internt sagsnr 3985
<b>Slots- og Kulturstyrelsens j-nr.</b>	19/06744
<b>Län</b>	København
<b>Härad</b>	Sokkelund
<b>Kommun</b>	København
<b>Kvarter</b>	Øster kvarter
<b>Socken</b>	København
<b>Period - arkeologiskt fältarbete</b>	20190930–20191009
<b>Arkeologisk personal</b>	Jane Sif Hansen (fältarbetsledare), Andreas Frederiksen, Sandra Fritz, Mads Bjerregaard

<b>Areal (m<sup>2</sup>)</b>	57
<b>Volym (m<sup>3</sup>)</b>	95
<b>Koordinatsystem</b>	DKTM 3
<b>Höjdsystem</b>	DVR 90
<b>X-koordinater</b>	1173056–1173075
<b>Y-koordinater</b>	652408–652437
<b>Meter över havet</b>	3,6–1,4
<b>Byggherre</b>	HOFOR
<b>Huvudentreprenör</b>	NCC

*Tabell 1. Tekniska och administrativa data.*

## Resultat

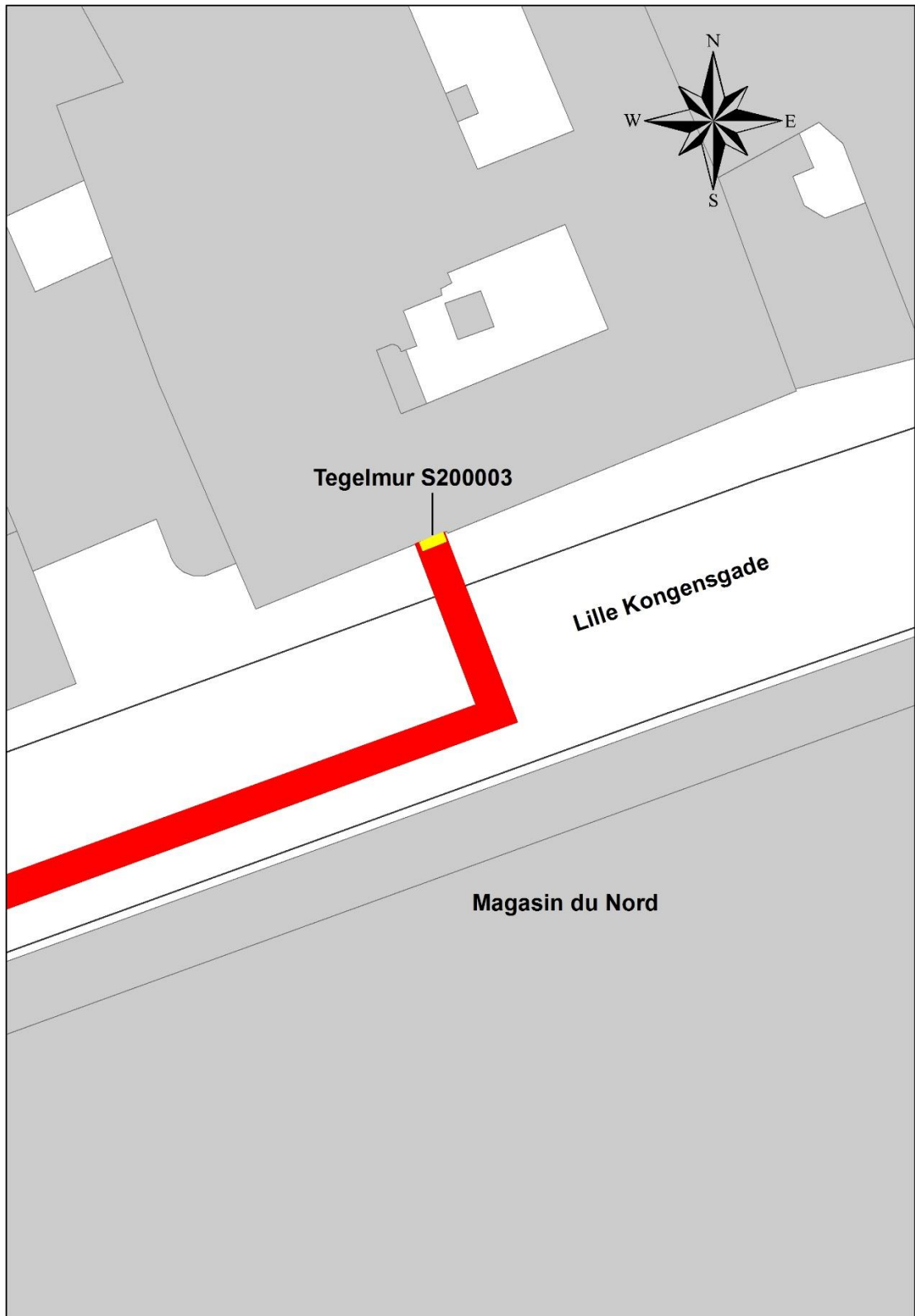
Arbetena omfattade ett 28 m långt, 1,5 m brett och 2 m djupt schakt i gatans längdriktning, vilket redan var arkeologiskt undersökt, samt ett tvärgående schakt från detta, in mot fastigheten, som var 10 m långt, 1,5 m brett och 0,75–2 m djupt (figur 2).



Figur 2. Undersökningsområdet vid Lille Kongensgade 16 (röd markering).

Helt invid den befintliga byggnaden framkom ett litet fragment (1,17 x 0,45 x 0,30 m) av en äldre källarmur (figur 3 och 4). Det var en tegelmur satt i kalkbruk, förbandstypen kunde inte bestämmas. Den bör representera en tidigare byggnad från 1600–1700-talet som brunnit och raserats vid någon av de stora stadsbränderna under 1700-talet.

Inga andra arkeologiska lämningar kunde dokumenteras. Inga fynd eller prover samlades in.



Figur 3. Läge för tegelmur S200003.





*Figur 4. Tegelmur S200003 mot NV.*

## Sammanfattning

Med anledning av HOFORs etablering av fjärrkyla vid Lille Kongensgade 16, Köpenhamn, har Köpenhamns Museum mellan den 30:e september och den 9:e oktober 2019 utfört en arkeologisk förundersökning genom schaktningsövervakning.

I det omedelbara närområdet har det tidigare framkommit ett stort antal lämningar, huvudsakligen från medeltid och senare, varför antikvarisk övervakning kunde motiveras här.

Invid den nuvarande byggnader framkom rester av en källarmur i tegel och kalkbruk från 1600–1700-tal. Inga andra arkeologiska lämningar kunde dokumenteras. Inga fynd eller prover samlades in.

Från tidigare arkeologiska undersökningar i närområdet är det känt att lager och andra lämningar finns på betydligt större djup än vad de aktuella schaktens företogs i. Det aktuella området är därför fortsatt av antikvariskt intresse.

## Fotolista

<b>Nr</b>	<b>Motiv</b>	<b>Sett mot</b>	<b>Datum, Signatur</b>
1	Arbetsbild		20201007, JSH
2	Arbetsbild		20201007, JSH
3	Arbetsbild		20201007, JSH
4	Arbetsbild		20201007, JSH
5	Arbetsbild		20201007, JSH
6	Arbetsbild		20201007, JSH
7	Arbetsbild		20201007, JSH
8	Tegelmur S200003	V	20201007, JSH
9	Tegelmur S200003	V	20201007, JSH
10	Tegelmur S200003	V	20201007, JSH
11	Tegelmur S200003	NV	20201007, JSH
12	Arbetsbild		20201007, JSH
13	Arbetsbild		20201007, JSH
14	Arbetsbild		20201007, JSH
15	Arbetsbild		20201007, JSH