

# Suensongade 31-51, m.fl.

**KBM4369**

**Slots- og Kulturstyrelsens J.nr. 18/08005**

**Sankt Annæ Vester Kvarter, matr. 7000al, Københavns Sogn,  
Københavns Amt**

**Sted- og Sb-nummer: 020306-807**



**JACOB CLAUSEN**

Københavns Museum

Stormgade 20

1555 København V

Telefon: +45 33 21 07 72

E-mail: [kulturarv@kk.dk](mailto:kulturarv@kk.dk)

Hjemmeside: [www.copenhagen.dk](http://www.copenhagen.dk)

Forsidebillede: Muret latrin fundet under Kronprinsessegade. Foto: Daniel Dalicsek

© Københavns Museum 2020

## Indholdsfortegnelse

1. Resumé.....	5
2. Administrative data og udgravningsdata.....	6
3. Kulturhistorisk baggrund og potentiale.....	7
4. Udgravningsmetode.....	9
5. Undersøgelsens resultater.....	10
6. Sammenfatning.....	14
7. Fotoliste.....	16
8. Fundliste.....	20



Figur 1. Kort over København med markering af undersøgelsesområderne (røde prikker). Den røde linje viser omfanget af middelalderbyen, mens den grønne linje viser byens volde i 1600-tallet.

## 1 Resumé

### Dansk:

Forud for etableringen af fjernvarme på Suensonsgade 31-51 undersøgte Københavns Museum området for kulturspor. Undersøgelsen fandt sted som en større forundersøgelse (overvågning) af 90 meter grøft med et samlet afgravet areal på 135 kvadratmeter.

Der blev påtruffet enkelte fundamenter af teglsten, der kan dateres til 1600- eller 1700-tallet, et trævandrør med samme datering og et muret latrin, der formentlig skal dateres 1750-1850. Der fandtes desuden et opfyldslag med en mindre mængde glas, fajance, keramik og en øreske fra slutningen af 1700-tallet eller første halvdel af 1800-tallet.

### English:

Prior to the establishment of central heating on Suensonsgade 31-51, the Museum of Copenhagen examined the area for cultural traces. The preliminary survey consisted of monitoring the earth works of 90 meters of ditch with a total excavated area of 135 square meters.

Some brick foundationss were found that can be dated to the 17th or 18th century, a wooden water pipe with the same dating and a brick latrine that probably is to be dated 1750-1850. There was also a fill layer with a small amount of glass, faience, ceramics and an ear pick from the late 18th or first half of the 19th century.

### Arkæologiske perioder:

1600-1800-tallet, nyere tid

### Anlæg og fund:

Trævandrør, teglstensfundamenter, latrinkasse, glas, fajance, keramik, kridtpibefragmenter, knap, øreske

### Nøgleord:

Suensonsgade, trævandrør, latrin, nyere tid.

## 2 Administrative data og udgravningsdata

Forundersøgelsen blev startet 28. september 2018 og afsluttet 26. oktober 2018. Deltagere i feltarbejdet var Daniel Dalicsek og Andréa Rosza Borgius.

Feltarbejdet blev varetaget af Københavns Museum med museumsinspektør Niels H. Andreasen som udgravningsansvarlig. Udgravningsleder var Daniel Dalicsek. Jacob Villum Clausen har skrevet beretningen.

Undersøgelserne er bekostet af HOFOR som bygherre jf. Museumslovens § 26 stk. 2, 1. pkt. om arkæologiske undersøgelser i forbindelse med bygge- og anlægsarbejder. Entreprenøren på jordarbejdet var NCC.

Beretningen og al kommunikation med bygherre, Slots- og Kulturstyrelsen og andre interessenter forbundet med undersøgelsen er at finde i museets sagsregistreringsdatabase, og sagsakter m.v. er desuden lagt i eDoc under administrativsag 2018-0255752.

Originaldokumentation og genstandsmateriale opbevares hos Københavns Museum. En elektronisk kopi af beretningen sendes til bygherre og vil desuden blive gjort offentlig tilgængelig på Slots- og Kulturstyrelsens nationale online register, Fund og Fortidsminder.

<b>KBM-nr. og Internt sagsnummer</b>	KBM4369
<b>Slots- og Kulturstyrelsens journalnr.</b>	18/08005
<b>Amt</b>	København
<b>Herred</b>	København
<b>Kommune</b>	København
<b>Kvarter</b>	Sankt Annæ Vester Kvarter
<b>Sogn</b>	København
<b>Periode for feltarbejde</b>	28. sep.-26. okt. 2018
<b>Arkæologer</b>	Daniel Dalicsek og Andréa Rosza Borgius
<b>Areal (m2)</b>	135,0 m <sup>2</sup>
<b>Volumen (m3)</b>	162 m <sup>3</sup>
<b>Koordinatsystem</b>	DKTM 3
<b>Højdesystem</b>	DVR 90
<b>X-koordinater</b>	725402.8
<b>Y-koordinater</b>	6177313.6
<b>Meter over havet</b>	4-4,5
<b>Bygherre</b>	HOFOR
<b>Hovedentreprenør</b>	NCC

Tabel 2. Administrative data og udgravningsdata.

### 3 Kulturhistorisk baggrund og potentiale

Lokaliteten er beliggende i Københavns bykerne og ligger inden for Københavns kulturarvsareal (sb.nr. 020306-301), hvor det er sandsynligt, at der findes væsentlige, arkæologiske bevaringsværdier under jorden.

En del af anlægsarbejdet er beliggende i Kronprinsessegade. Forud for forundersøgelsen var det vurderet, at man her med stor sandsynlighed kunne påtræffe fundamenter til de vestlige ender af stokkene i Elefantgade – der i 1897 skiftede navn til Suensonsgade. Disse bygninger blev oprindeligt anlagt i første halvdel af 1600-tallet, men blev senere nedrevet og genopført som toplans bygninger i midten af 1700-tallet. Gavlerne blev atter revet ned i 1869 – denne gang for at give plads til Kronprinsessegades forlængelse. I de tidligere baggårde mellem stokkene var det forventet, at der kunne påtræffes latriner og andre mindre strukturer.

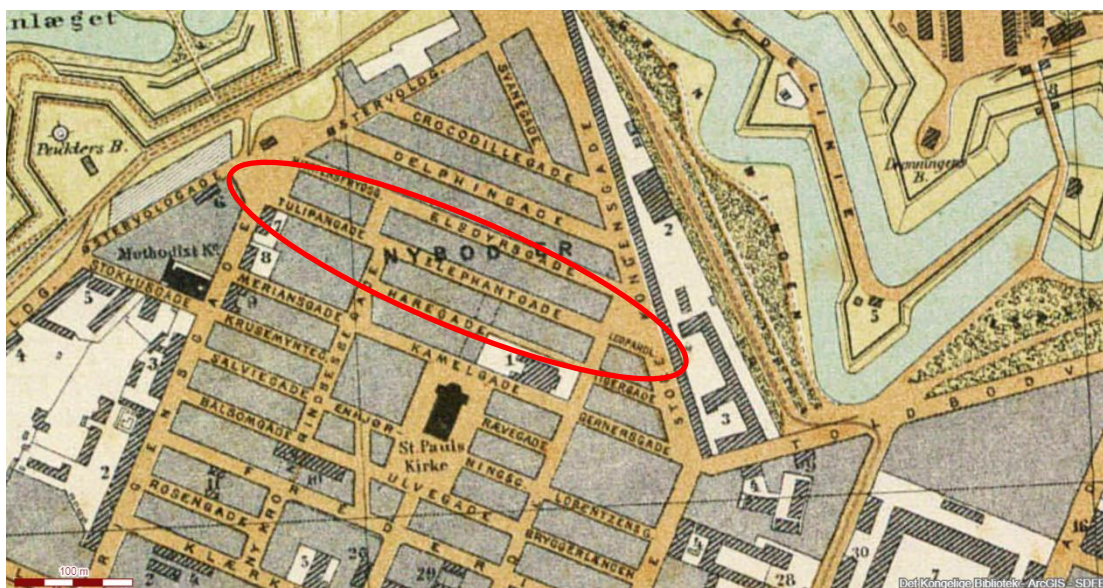


Fig. 2. Nyboder anno 1879 på kort af V.F.A. Berggreen. På kortet optræder navnene Tulipangade, Elefantgade og Leopardlængen – det er disse, der i dag udgør Suensonsgade.

Baggårdene til Nyboderstokkene har fra begyndelsen været opdelt på langs og på tværs, så hver bolig havde sin egen baghave. I den første etplans-fase af byggeriet var der lokummer af forskellig art og flere bræddeskure/udhuse i de fleste af baggårdene. Disse gik af brug i forbindelse med byggeriet af toplans-bygningerne i 1700-tallet, hvor der samtidig bliver anlagt nye, store latringruber beregnet til fire sæder i gårdenes hjørner.

Tidligere i 2018 fulgte Københavns Museum et omfattende renoverings- og vedligeholdelsesarbejde, som blandt andet involverede opgravning af hele baggårdsarealet bag stokkene mellem Suensonsgade og Haregade. Her blev der påtruffet teglbyggede latrinkuler ca. 50 cm under den nuværende overflade. Disse var hovedsageligt fyldt med uorganisk affald.

### Arkæologisk potentiale:

Museet vurderede forud for forundersøgelsen, at der i forbindelse med det aktuelle projekt ville være risiko for at støde på fortidsminder i form af teglbyggede fundamentrester fra to gavlboliger i Nyboderstokkene i den nordlige og sydlige del af Suensonsgade (tidligere Elefantgade).

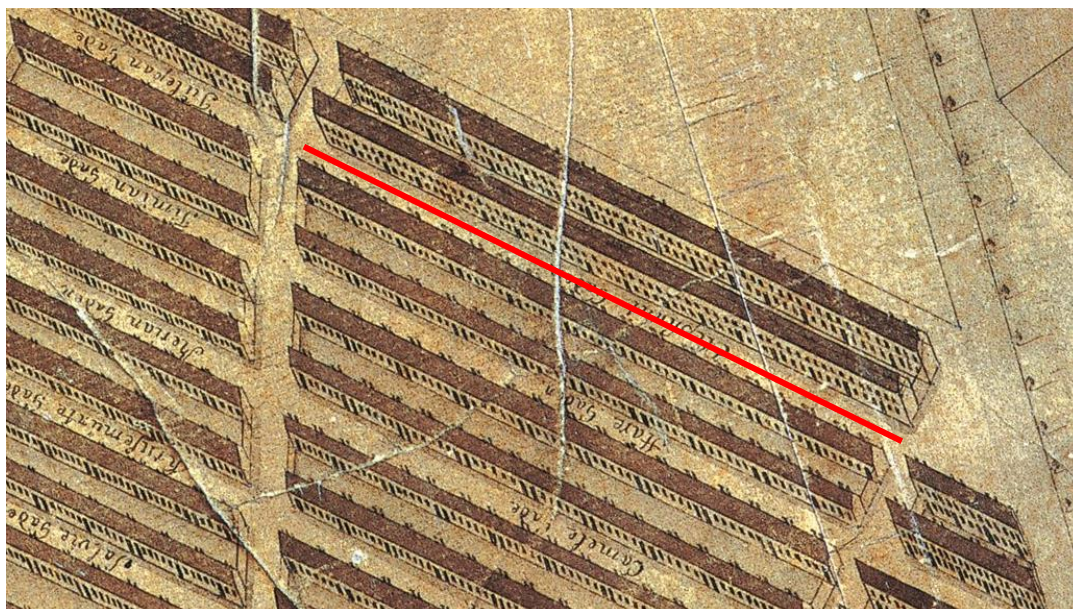


Fig. 3. På Christian Geddes eleverede kort fra 1761 kan man se, at en del af Nyboder nu består af toplans-bygninger. Suensonsgade (Elefantgade) markeret med rød streg. Udgravningens to traceer befinder sig i hver ende af Suensonsgade (se Fig. 4).

I begge tracéer kunne der desuden bag gavlboligerne stødes på teglbyggede latrinkuler med et rigt indhold af genstandsmateriale fra perioden 1750-1850. De arkæologiske erfaringer fra renoveringsprojektet, der også foregik i 2018, viser, at de unikke, lukkede fund fra latrinerne på grund af baggårdenes afskærmethed kan knyttes direkte til specifikke boliger og i nogle tilfælde til konkrete personer. Når de bliver optaget i samlede helheder vil de kunne bidrage til detaljeret at belyse hidtil ukendte sider af levestandarden og dagliglivet for flådens folk og deres familier. Arkivstudier har vist, at netop gavlboligerne har været residens for flådens officerer. Dette afspejles i en større genstandsdiversitet og i fine fund, der adskiller sig fra hovedparten af Nyboders boliger. Der var således her en unik mulighed for at belyse standsforskelle indenfor flåden, som den kommer til udtryk i den materielle kultur.

Formålet med den arkæologiske overvågning var at undersøge, hvorvidt der fremkom væsentlige jordfaste fortidsminder, der havde potentiale til at bidrage med oplysninger om områdets bebyggelsehistorik. Skulle sådanne fortidsminder fremkomme, ville lokaliteten blive indstillet til en egentlig undersøgelse.



## 4 Udgravningsmetode

Det arkæologiske arbejde bestod i overvågning af anlægsarbejdet og fulgte opgravningen, som den skred frem.

Grøfterne blev gravet af minigraver. De to grøfter (se Fig. 4) var 1,5 meter brede og havde en længde på ca. 90 meter. Gravedybden var gennemsnitligt 1,2 meter (fraregnet moderne belægning), men kom flere steder op på 2 meter på grund af moderne rør på tværs af grøfterne.

Stratigrafiske iagttagelser blev fotodokumenteret. Entreprenøren gjorde enkelte kortere ophold i anlægsarbejdet i forbindelse med den arkæologiske dokumentation. Enkelte gange skete der desuden ophold i anlægsarbejdet på grund af forurenede jord.

Der er indsamlet flere fund fra forundersøgelsen, der efterfølgende er blevet fotodokumenteret. Fundene stammer hovedsageligt fra 17-1800-tallet. Fundene er ikke efterfølgende indlemmet i museets samlinger. En del af fundmaterialet er i stedet blevet overleveret til Københavns Museums Skoletjeneste til undervisningsformål.

Der er ikke udtaget prøver til naturvidenskabelige analyser.

## 5 Undersøgelsens resultater

Der blev i alt gravet ca. 135 m<sup>2</sup> grøfter fordelt på to traceer. Den gennemsnitlige dybde på grøfterne lød på 1,2 meter, hvilket betyder, at der er afgravet 162 m<sup>3</sup> jord. Gravearbejdet foregik i to områder: Område 1 ved Suensonsgade/Borgergade og Område 2 ved Suensonsgade/Kronprinsessegade. Område 1 blev gravet mellem 28. september og 2. oktober, mens Område 2 blev gravet mellem 9. og 26. oktober. Den vestligste del af Område 1 var allerede blevet gravet i forbindelse med udgravningen KBM4340 Suensonsgade.

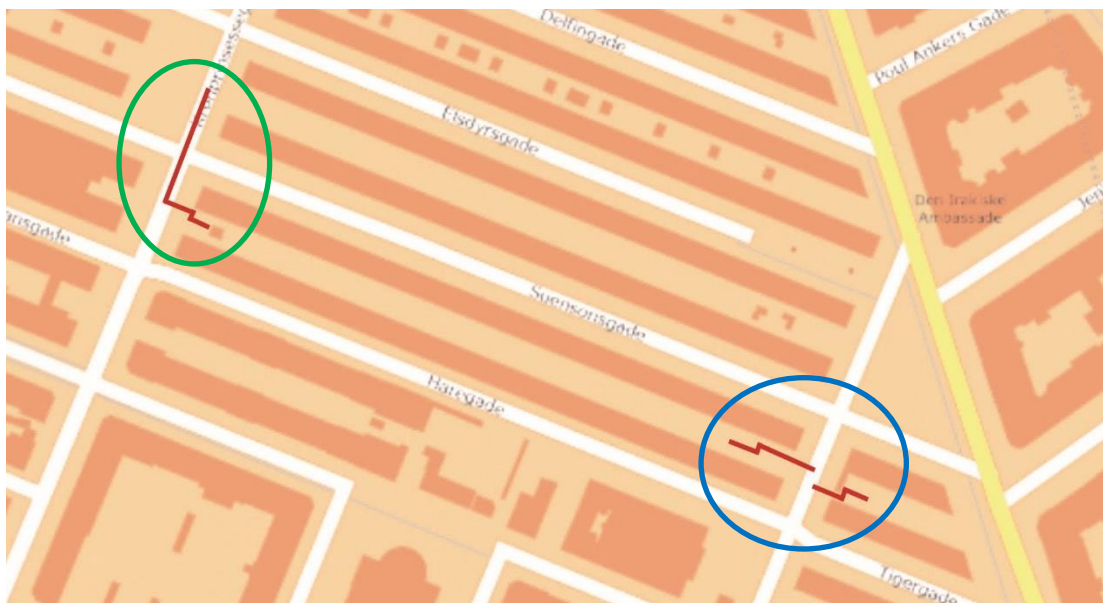


Fig. 4. De to tracégravninger (markeret med rødt) foregik i hver ende af Suensonsgade. Anlægsarbejdet, der foregik ved Suensonsgade/Borgergade (blå cirkel) kaldes Område 1, mens arbejdet ved Suensonsgade/Kronprinsessegade (grøn cirkel) kaldes Område 2.

Umiddelbart under den eksisterende brolægning og dertilhørende stabilgrus blev der erkendt et gråbrunt kulturlag/opfyldningslag af leret sand. I dette lag blev der i Område 1 gjort en mængde løsfund øst for Borgergade.

Blandt fundene kunne der iagttages talrige glasfragmenter af drikkeglas og flasker samt en enkelt firkantet apotekerflaske på få centimeter (Fig. 6). Der blev derudover gjort fund af porcelæn og fajance fra sidst i 1700-tallet og start 1800 (Fig. 7). Det ældste er antagelig et fajanceskår med Frederik 5.s monogram (Frederik 5. regerede 1746-1766). Dette skår kan stamme fra Store Kongensgade Fajancefabrik, der som den første fajanceproducent i Norden blev grundlagt i 1722. Fabrikken lukkede igen i 1770'erne. Musselmalede keramikskår af Royal Copenhagen er også fundet. Royal Copenhagen blev grundlagt i 1775 i Købmagergade.

Der er desuden fundet fajance fra udlandet i form af såkaldt transferware – dvs. fajance dekoreret med transfertryk. Metoden, hvor man overfører et monokromt billede fra en indgraveret metalplade via et stykke papir til fajancen, blev udviklet i England i 1750'erne. Transfertryk vandt stor popularitet i England i 1800-tallet – og stort set ikke andre steder, hvorfor det må ses som mest sandsynligt, at det fundne stykke transferware stammer fra England.



Fig 5. Blandt de mange glasfragmenter fandtes en del stilke fra finere (vin-)glas.

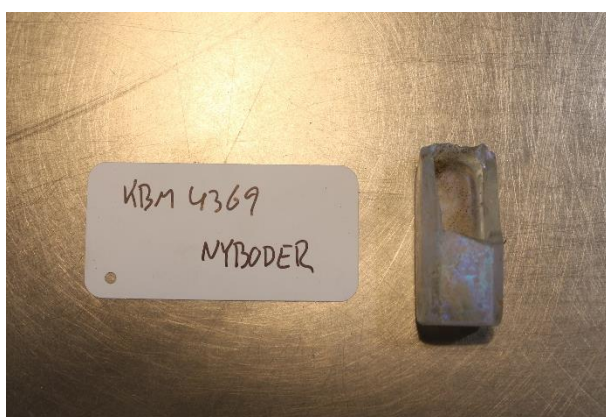


Fig. 6. Lille firkantet apotekerflaske.

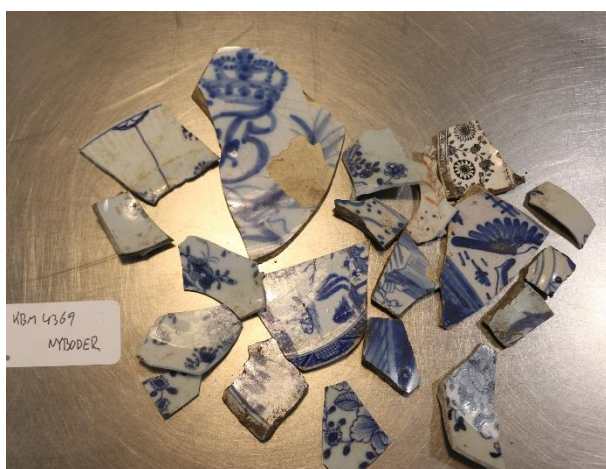


Fig. 7. Fajance og porcelæn fra 1700-1800-tallet. Det største af de mange fragmenter er prydet med Frederik 5.s monogram (F5) og må dateres til midten af 1700-tallet. Enkelte skår af transferware afslører, at der er tale om både lokalt producerede varer og importvarer.

Der blev desuden gjort fund af yngre rødgods (Fig. 8), hvor der i flere tilfælde var glasur på både yder- og indersiden samt kohornsbeigting. Yngre rødgods har en bred dateringsramme, da typen har været brugt i over 500 år. I starten glaserede man udelukkende indersiden af karrene, mens man senere er gået over til at glasere keramikken både indvendigt og udvendigt, som det er tilfældet med flere af de fundne keramikskår. Disse keramik-fragmenter stammer sandsynligvis fra 17-1800-tallet, da de er fundet i samme kontekst som fajance og porcelæn, men de kan potentielt være væsentligt ældre.



Fig. 8. Keramikskår med kohornsbejtning og glasur på både yderside og inderside.

Der blev desuden fundet et enkelt kridtpibebehold, en meget korroderet jernspiger, en korroderet knap på 2,5 cm i diameter (Fig. 9) samt enkelte murbrokker med målene 25 x 11,6 x 5 cm. Størrelsen på stenene indikerer, at de er fra før ensretningen af teglsten til byggeri sidst i 1800-tallet (Nutidig dansk format er 22,8 x 10,8 x 5,5 cm), men nyere end de små Flensborgsten (ca. 22 x 11 x 4,5 cm), som man brugte hyppigt i 1700-tallet.

I opfyldslaget blev der desuden fundet en knap 10 cm lang øreske/ørerenser, der var udskåret i ben (Fig. 10)



Fig 9. Stærkt korroderet knap – muligvis fra militæruniform.



Fig. 10. Øreske/ørerenser udskåret i ben.

Område 2 var mere rig på anlæg og fattigere på genstandsfund end område 1. Grøften blev nogle steder gravet så dybt som til 2 meters dybde pga. moderne rørledning. Under nuværende overflade blev der registreret et mørkebrunt silt-lag med teglstykker, dyreknogler og mindre keramikfragmenter, der lignede fundmaterialet fra Område 1.

I område 2 blev der fundet et fundament i gul teglsten, 3 sten bredt og 10 sten dybt. Fundamentet flugtede med Suensongade 51's nordøstlige mur og må stamme fra de

nedrevne vestlige ender af stokkene i Elefantgade (nu Suensonsgade). Disse bygninger blev oprindeligt anlagt i første halvdel af 1600-tallet, men blev senere nedrevet og genopført som toplansbygninger i midten af 1700-tallet. Gavlenderne blev atter revet ned i 1869 for at give plads til Kronprinsessegades forlængelse.



Fig. 11. Del af fundament fra 16-1700-tallet, 3 teglsten bredt og 10 sten højt.

I grøften langs Kronprinsessegade og mellem Suensonsgade 46 og Suensonsgade 51 blev toppen af et trævandør påtruffet i 1,15 meters dybde (Fig. 12). Vandørret var orienteret i en øst/vestlig retning. Da grøften her blot skulle graves 1,2 meter dybt, besluttedes det at in situ bevare vandørret, hvorfor der ikke er udtaget prøve til dendrodatering af røret. Vandrørene kan være lagt i forbindelse med anlæggelsen af Nyboder i første halvdel af 1600-tallet, men de kan også være yngre og nedlagt, da man etablerede toplansbygninger i midten af 1700-tallet.



Fig. 12. Et trævandør blev registreret i 1,15 meters dybde på tværs af grøften, der blev gravet langs Kronprinsessegade.

Toppen af en brønd blev ligeledes påtruffet i bunden af grøften – 1,9 meter under gadeniveau. Brøndens diameter lød på 0,6 meter, og den var opbygget af ca. 6 cm brede og 1 cm tykke tøndestave. Da grøften ikke skulle være dybere, blev tøndene ikke udgravet og bunden ikke erkendt.

Endelig blev der observeret en teglstenskonstruktion, der tolkes som væggen til et muret latrin (Fig. 13). Konstruktionen blev erkendt 45 cm under vejoverfladen og bestod af 14 skifter mursten (i alt 80 cm) med en bredde på 160 cm. Konstruktionen blev fundet i grøftens profil og er derfor ikke nærmere undersøgt. I gårdrummet mellem Nyboder-stokkene på Suensonsgade og Haregade er der fundet et tocifret antal latriner, der ligner denne, under udgravningen KBM4340 Suensonsgade (Sb-nr. 020306-780).



Fig. 12. Teglstenskonstruktion set i grøftens profil. Der er sandsynligvis tale om ydervæggen af et muret latrin, som der er udgravet flere af i forbindelse med udgravningen KBM4340.

## 6 Sammenfatning

Udgravningerne viste, at der allerede i en begrænset dybde kom spor af opfyldslag, hvilket viser områdets potentiale for fund af kulturhistoriske levn.

Området har fra tidligere gravninger vist sig yderst interessant og med store fundmængder og konstruktioner, der kan henføres til Nyboders anlæggelse i første halvdel af 1600-tallet og udnyttelsen af kvarteret de kommende århundreder.

Ved nærværende forundersøgelse blev der erkendt konstruktioner i form af et fundament, der stammer fra før 1869, hvor man rev gavlenderne ned pga. etableringen af Kronprinsessegade; et trævandør, der formentlig stammer fra samme periode som de første boliger i Nyboder; en muret latrinkasse samt (toppen af) en brønd. I område 1 blev der

desuden i et mørkt opfyldslag gjort fund glas, fajance, keramik, teglstensfragmenter, enkelte kridtpibefragmenter, en knap samt en øreske drejet i ben.

Ved fremtidige arbejder i området omkring Suensonsgade og resten af Nyboder vil Københavns Museum derfor som udgangspunkt anbefale en forundersøgelse (overvågning) af arbejdet.

## 8 Fotoliste

Nr.	FotoID	Motiv	Fotograf	Dato
1	20181001_100857	Brosten, moderne, Område 1 Borgergade	DD	01.10.2018
2	20181001_100923	Brosten, moderne, Område 1 Borgergade	DD	01.10.2018
3	20181001_100937	Brosten, moderne, Område 1 Borgergade	DD	01.10.2018
4	20181001_122052	Keramik, O1 Borgergade	DD	01.10.2018
5	20181001_135616	Brosten, moderne, Område 1 Borgergade	DD	01.10.2018
6	20181001_135626	Brosten, moderne, Område 1 Borgergade	DD	01.10.2018
7	20181001_135640	Brosten, moderne, Område 1 Borgergade	DD	01.10.2018
8	20181001_135642	Brosten, moderne, Område 1 Borgergade	DD	01.10.2018
9	20181002_084936	O1 Borgergade	DD	02.10.2018
10	20181009_095303	Stand Område 2 Kronprinsessegade (foto mod N)	DD	09.10.2018
11	20181009_114449	Fundament/latrinvæg fra V hjørnet af H22 mod V hjørnet af S51 (foto mod V)	DD	09.10.2018
12	20181009_115619	Fundament/latrinvæg fra V hjørnet af H22 mod V hjørnet af S51 (foto mod V)	DD	09.10.2018
13	20181009_115628	Fundament/latrinvæg fra V hjørnet af H22 mod V hjørnet af S51 (foto mod V)	DD	09.10.2018
14	20181009_120318	Pæle fra N-hjørnet af fundament/væg, muligvis fra gammel spunds, ex situ	DD	09.10.2018
15	20181009_120741	Fundament/latrinvæg fra V hjørnet af H22 mod V hjørnet af S51, ex situ	DD	09.10.2018
16	20181009_132751	Gammel brønd? direkte under fundament/latrinvæg (foto mod Ø)	DD	09.10.2018
17	20181009_132802	Gammel brønd? direkte under fundament/latrinvæg (foto mod Ø)	DD	09.10.2018
18	20181009_132835	Gammel brønd? direkte under fundament/latrinvæg (foto mod Ø)	DD	09.10.2018
19	20181009_132918	Gammel brønd? direkte under fundament/latrinvæg (foto mod Ø)	DD	09.10.2018
20	20181010_084552	Område 2 hjørnet af H22, foto imod S	DD	10.10.2018
21	20181010_084554	Område 2 hjørnet af H22, foto imod S	DD	10.10.2018
22	20181010_084600	Område 2 hjørnet af H22, foto imod S	DD	10.10.2018
23	20181010_160416	Mursten/fundament, Område 2 H22-S51 indenfor hegnet	DD	10.10.2018
24	20181010_160759	Mursten/fundament, Område 2 H22-S51 indenfor hegnet	DD	10.10.2018
25	20181011_101938	Mur, muligvis latrin mur set udefra, foto mod nord, Område 2	DD	11.10.2018
26	20181011_101948	Mur, muligvis latrin mur set udefra, foto mod nord, Område 2	DD	11.10.2018
27	20181011_102320	Mur, muligvis latrin mur set udefra, foto mod nord, Område 2	DD	11.10.2018
28	20181011_103545	Mur, muligvis latrin mur set udefra, foto mod nord, Område 2	DD	11.10.2018



29	20181011_103601	Mur, muligvis latrin mur set udefra, foto mod nord, Område 2	DD	11.10.2018
30	20181011_103606	Mur, muligvis latrin mur set udefra, foto mod nord, Område 2	DD	11.10.2018
31	20181011_103610	Mur, muligvis latrin mur set udefra, foto mod nord, Område 2	DD	11.10.2018
32	20181011_103612	Mur, muligvis latrin mur set udefra, foto mod nord, Område 2	DD	11.10.2018
33	20181012_120956	Område 2; Kronprinsessegade, foto mod nord	DD	12.10.2018
34	20181012_120958	Område 2; Kronprinsessegade, foto mod nord	DD	12.10.2018
35	20181012_122857	Område 2; Kronprinsessegade, foto mod øst	DD	12.10.2018
36	20181012_122859	Område 2; Kronprinsessegade, foto mod øst	DD	12.10.2018
37	20181015_091005	Område 2; Kronprinsessegade, foto mod vest	DD	15.10.2018
38	20181017_091302	Område 2; Kronprinsessegade	DD	17.10.2018
39	20181018_135414	Område 2; Kronprinsessegade, fundament i profil mod Ø	DD	18.10.2018
40	20181018_135500	Område 2; Kronprinsessegade, fundament i profil mod Ø	DD	18.10.2018
41	20181018_135501	Område 2; Kronprinsessegade, fundament i profil mod Ø	DD	18.10.2018
42	20181018_135505	Område 2; Kronprinsessegade, fundament i profil mod Ø	DD	18.10.2018
43	20181019_094135	Område 2; Kronprinsessegade, dyrknogle	DD	19.10.2018
44	20181019_094147	Område 2; Kronprinsessegade, keramik	DD	19.10.2018
45	20181019_104753	Område 2; Kronprinsessegade	DD	19.10.2018
46	20181019_104806	Område 2; Kronprinsessegade	DD	19.10.2018
47	20181019_105024	Område 2; Kronprinsessegade, fundament i profil mod Ø	DD	19.10.2018
48	20181019_105026	Område 2; Kronprinsessegade, fundament i profil mod Ø	DD	19.10.2018
49	20181019_105518	Område 2; Kronprinsessegade, tyndt lag af bark eller træ	DD	19.10.2018
50	20181019_105520	Område 2; Kronprinsessegade, tyndt lag af bark eller træ	DD	19.10.2018
51	20181019_111254	Område 2; Kronprinsessegade, tyndt lag af bark eller træ	DD	19.10.2018
52	20181019_111257	Område 2; Kronprinsessegade, tyndt lag af bark eller træ	DD	19.10.2018
53	20181019_121308	Område 2; Kronprinsessegade	DD	19.10.2018
54	20181019_121314	Område 2; Kronprinsessegade	DD	19.10.2018
55	20181019_122033	Område 2; Kronprinsessegade, fundamentsrester	DD	19.10.2018
56	20181019_122038	Område 2; Kronprinsessegade, fundamentsrester	DD	19.10.2018
57	20181019_122058	Område 2; Kronprinsessegade, mursten fra fundament	DD	19.10.2018
58	20181019_122116	Område 2; Kronprinsessegade, kridtpibe	DD	19.10.2018
59	20181019_122713	Område 2; Kronprinsessegade, fundament i profil mod Ø	DD	19.10.2018

60	20181019_122715	Område 2; Kronprinsessegade, fundament i profil mod Ø	DD	19.10.2018
61	20180928_080058	Område 1 øst O1E	DD	28.09.2018
62	20180928_080150	Område 1 vest O1W	DD	28.09.2018
63	20180928_104357	Område 1 vest O1W	DD	28.09.2018
64	20180928_113646	Artefakter in situ i O1E	DD	28.09.2018
65	20180928_113652	Artefakter ex situ fra O1E	DD	28.09.2018
66	20180928_120835	Kloakrør 1800/1900-tålet O1E	DD	28.09.2018
67	20180928_120841	Kloakrør 1800/1900-tålet O1E	DD	28.09.2018
68	20180928_120903	Kloakrør 1800/1900-tålet O1E	DD	28.09.2018
69	20180928_120951	Kloakrør 1800/1900-tålet O1E	DD	28.09.2018
70	20180928_133446	Artefakter ex situ fra O1E	DD	28.09.2018
71	20180928_133456	Mursten ex situ fra O1E	DD	28.09.2018
72	20180928_133503	Assorteret keramik ex situ fr O1E	DD	28.09.2018
73	20180928_133533	Glas ex situ fra O1E	DD	28.09.2018
74	20180928_133539	Metal ex situ fra O1E	DD	28.09.2018
75	20180928_133545	Kridtpibe ex situ O1E	DD	28.09.2018
76	20180928_133549	Kridtpibe ex situ O1E	DD	28.09.2018
77	20180928_133605	Porcelæn ex situ fra O1E	DD	28.09.2018
78	20180928_133615	Kloakrør 1800/1900-tallet O1E	DD	28.09.2018
79	20180928_133627	Glasflaske ex situ fra O1E	DD	28.09.2018
80	1	Fundament og lag, med S51 i baggrunden	AB	22-10-2018
81	2	Fundament og lag, med S51 i baggrunden	AB	22-10-2018
82	3	Fundament og lag, med S51 i baggrunden	AB	22-10-2018
83	4	Fundament og lag, med S51 i baggrunden	AB	22-10-2018
84	5	Oversigt, grøft i Kronprinsessegade	AB	23-10-2018
85	6	Opfyldslag, stratigrafi i Suensonsgade	AB	23-10-2018
86	7	Opfyldslag, stratigrafi i Suensonsgade	AB	23-10-2018
87	8	Opfyldslag, stratigrafi i Suensonsgade	AB	23-10-2018
88	9	Opfyldslag, stratigrafi i Suensonsgade	AB	23-10-2018
89	10	Opfyldslag, stratigrafi ved S46	AB	25-10-2018
90	11	Trævandrør under moderne grøft, ved S46	AB	25-10-2018
91	12	Trævandrør og opfyldslag, ved S46	AB	25-10-2018
92	13	Opfyldslag med tegl, ved S46	AB	25-10-2018
93	14	Rivningslag i hjørnet af grøften, ved S46/E23	AB	26-10-2018
94	IMG_6786	Ørreenser	JVC	10-09-2020
95	IMG_6787	Knap, metal, korroderet	JVC	11-09-2020
96	IMG_6788	Knap, metal, korroderet	JVC	12-09-2020
97	IMG_6789	Glas, vinglas el.lign.	JVC	13-09-2020
98	IMG_6790	Krystalglas	JVC	14-09-2020
99	IMG_6791	Flaskeglas	JVC	15-09-2020
100	IMG_6792	Flaskeglas	JVC	16-09-2020
101	IMG_6793	Keramik, Område 1 Borbergade	JVC	17-09-2020
102	IMG_6794	Metal-nagle	JVC	18-09-2020
103	IMG_6795	Kridtpibefragment, Område 2 Kronprinsessensgade	JVC	19-09-2020
104	IMG_6796	Glas, apotekerflaske	JVC	20-09-2020

105	IMG_6797	Glas, vinglas el.lign.	JVC	21-09-2020
106	IMG_6798	Porcelæn/Fajance/transferware	JVC	22-09-2020
107	IMG_6799	Porcelæn/Fajance/transferware	JVC	23-09-2020
108	IMG_6800	Keramik	JVC	24-09-2020

## 9 Fundliste

X-nr	Fundtype	Dato	Sign	Hjemtaget
2001	Øreske/Ørerenser, ben	28-09-2018	DD	+
2002	Knap, metal (korroderet)	28-09-2018	DD	+
2003	Glas, vinglas el.lign.	28-09-2018	DD	+
2004	Krystalglas	28-09-2018	DD	+
2005	Flaskeglas	28-09-2018	DD	Til skoletjenesten
2006	Flaskeglas	28-09-2018	DD	Til Skoletjenesten
2007	Keramik, Område 1 Borgergade	01-10-2018	DD	Til Skoletjenesten
2008	Metal-nagle		DD	Til Skoletjenesten
2009	Kridtpibefragment, Område 2	19-10-2018	DD	Til Skoletjenesten
2010	Glas, apotekerflaske		DD	Til Skoletjenesten
2011	Glas, vinglas el.lign.		DD	Til Skoletjenesten
2012	Porcelæn/Fajance/transferware		DD	Til Skoletjenesten
2013	Porcelæn/Fajance/transferware		DD	Til Skoletjenesten
2014	Keramik		DD	Til Skoletjenesten