

KØBENHAVNS MUSEUM, 2019

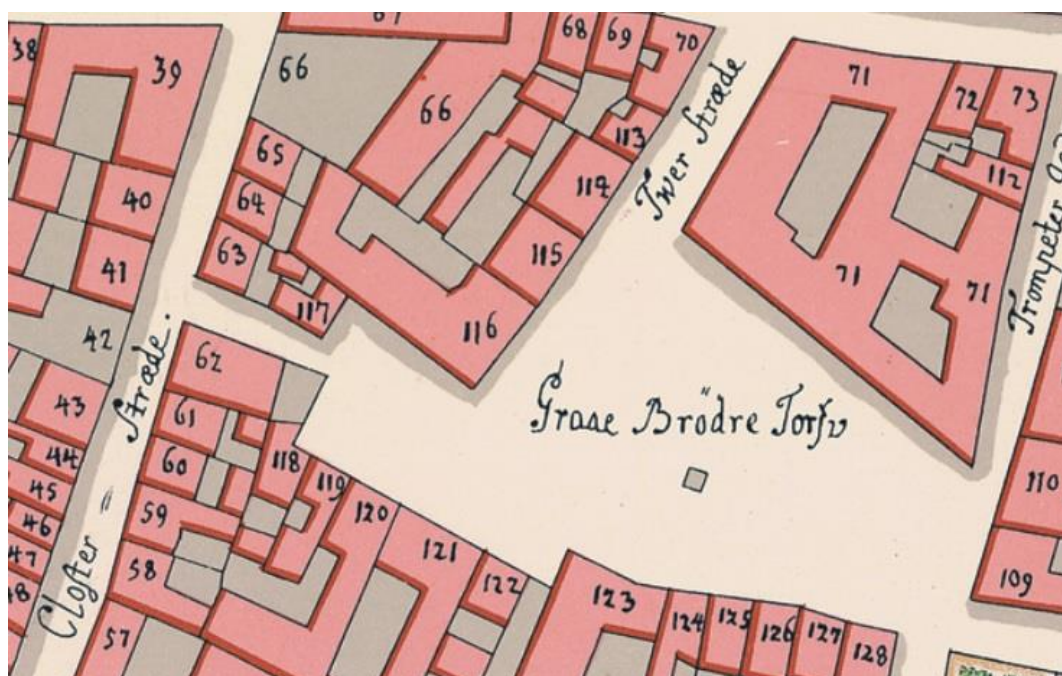
## Gråbrødrestræde 18

KBM4363

Slots- og Kulturstyrelsens J.nr.: 18/06525

Frimands Kvarter, Helligånds Sogn, Sokkelund Herred,  
Københavns Kommune

Sted- og Sb-nummer: 020306-798



Niels Henrik Andreasen &  
Stine Damsbo Winther

KØBENHAVNS MUSEUM  
MUSEUM OF COPENHAGEN

Københavns Museum  
Stormgade 20  
1555 København V  
Telefon: +45 33 21 07 72  
E-mail: [museum@kk.dk](mailto:museum@kk.dk)

Københavns Museums hjemmeside: [www.copenhagen.dk](http://www.copenhagen.dk)

© Københavns Museum 2019

Forsideillustration: Udsnit af Geddes Kvarterskort, Frimands Kvarter, 1758.

# Indholdsfortegnelse

1	Abstract .....	5
2	Undersøgelsens forhistorie .....	6
3	Administrative data og udgravningsdata.....	7
3.1	Administrative data.....	7
3.2	Udgravningsdata .....	7
4	Kulturhistorisk baggrund og områdets naturforhold.....	9
4.1	Kulturhistorisk baggrund .....	9
4.2	Topografi, terræn og undergrund .....	9
5	Udgravningsmetode .....	10
5.1	Arkæologisk udgravningsmetode.....	10
5.2	Fundindsamling og -håndtering.....	10
6	Undersøgelsens resultater .....	11
6.1	Humant knoglemateriale .....	11
6.2	Øvrigt fundmateriale .....	16
7	Diskuterende sammenfatning .....	17
8	Litteraturliste.....	18
9	Fundliste.....	19



Figur 1. Indre By med markering af undersøgelsesområdet.

# 1 Abstract

I forbindelse med uvarslet anlægsarbejde i en baggård ved Gråbrødre Torv fremkom der humane knogler. Knoglerne blev dog først fundet i en jordcontainer efter anlægsarbejdets afslutning. Da lokaliteten ligger på en kendt middelalderkirkegård, blev det besluttet at undersøge indholdet af containeren nærmere for om muligt at kunne fastslå, hvorvidt anlægsarbejdet havde berørt primære begravelser. Analysen af 292 fragmenter og/eller hele humane knogler viser, at de stammer fra minimum 6 voksne og 1 barn. Aldersspredning, kønsindikatorer og potentielle sygdomstegn stemmer godt overens med materialet fra tidligere undersøgelser på Gråbrødre Klosters kirkegård. Udover de humane knogler blev der indsamlet 211 genstandsfund. Rammedateringen for fundene omfatter 16-1800-tallet.

**Arkæologiske perioder:** 1400-tallet, 16-1800-tallet

**Anlæg og fund:** Humane knogler, keramik, porcelæn, glas, metal, kridtpibe, flint.

**Nøgleord:** Gråbrødre Kloster, middelalderkirkegård

## 2 Undersøgelsens forhistorie

Den 10.8.2018 blev Københavns Museum kontaktet af en borger, der havde observeret humane knogler og potteskår i en container ud for Gråbrødrestræde 18. To medarbejdere fra Københavns Museum tog ud til adressen og kunne bekræfte, at der i containeren lå kulturjord, velbevarede knogler fra flere individer samt træfragmenter, der kunne stamme fra kister.

Jorden stammede fra anlægsarbejde i gården bag ejendommen Gråbrødrestræde 18 / Gråbrødretorv 16, hvor der var blevet nedgravet kloakbrønde, kloakledninger, en pumpebrønd samt en fedtudskiller. Den relative terrænkote er 6.35 m, mens bundkoten for en af kloakbrøndene var angivet til 4.78 m. Der var altså minimum gravet 1,57 m under terræn i dele af baggården. Nedgravningen omkring fedtudskilleren vurderedes alene at berøre et ca. 3 x 3 m stort område.

Lokaliteten er beliggende indenfor kulturarvsareal 020306-301.

Museet ønskede at indsamle det humane knoglemateriale fra jordcontaineren, dels for at sikre levnene af de middelalderlige begravelser, dels for at foretage en vurdering af, om anlægsarbejdet havde forstyrret intakte begravelser. Ved den indledende besigtigelse af containeren observeredes en jordklump med flere sammenhørende fod- eller fingerrodknogler samt muligt kistetræ, hvilket syntes at bestyrke vurderingen, at i hvert fald nogle af knoglerne stammede fra intakte begravelser.

Udgravningshistorikken fra området viser, at der – udover mange spor fra selve klosteret – er fundet begravelser fra Gråbrødretorv til Skindergade og fra Klosterstræde til Niels Hemmingsens Gades nordlige del. Begravelser fra klosterkirkegården er således fremkommet ved adskillige lejligheder:

KBM-nr.	Lokalitet	År	Beskrivelse
	Gråbrødretorv 14	2005	I gården fremkom menneskeknogler i forbindelse med reparation af kloak.
2942		2004	Fund af dele af 4 begravelser, hvor klosterkirken fra omkring år 1400 lå placeret.
2885	Gråbrødretorv 8	2003	Ved udgravning af kirkegården umiddelbart nord og øst for den tidligere kirke fremkom 68 begravelser samt rester af 71 individer.
541	Gråbrødretorv 10	1990	En begravelse registreredes i forbindelse med udgravning til kloak.
452	Klosterstræde 22	1987	Ved en besigtigelse blev der iagttaget flere begravelser i kælderen.

Tabel 1. Tidligere arkæologiske observationer i området.

## 3 Administrative data og udgravningsdata

### 3.1 Administrative data

- 10.8.2018      Københavns Museum kontaktes af en borger, der har observeret humane knogler og potteskår i en container ved Gråbrødrestræde 18. Museet er ikke blevet varslet om anlægsarbejdet inden igangsættelsen.
- 14.8.2018      Bygherre er kontaktet vedrørende sagen. Museet arrangerer med bygherre, at containeren køres i deponi.
- 17.8.2018      Museet modtager godkendelse af budget fra Slots- og Kulturstyrelsen til undersøgelse af containerens indhold. Budgettet videresendes til bygherre.
- 20.8.2018      Bygherre godkender museets undersøgelsesbudget.

Al relevant dokumentation vedrørende sagen "KBM4363 Gråbrødrestræde 18" opbevares på Københavns Museum. Al digital dokumentation, inklusive fotos, e-mails, m.v. er arkiveret på museets server samt kommunens journaliseringsprogram E-doc under administrativsag 2018-0216444.

Beretningen findes som papirkopi i museets arkiv samt i digital form på Københavns Kommunes sags- og dokumenthåndteringssystem eDoc. En digital kopi af beretningen sendes til bygherre og vil desuden blive gjort offentlig tilgængelig på Slots- og Kulturstyrelsens nationale, online register "Fund og Fortidsminder"  
<<http://www.kulturarv.dk/fundogfortidsminder/>>

### 3.2 Udgravningsdata

Jorden i containeren er undersøgt af arkæologerne Toke Vestbo Østergaard, Daniel Peter Dalicsek, Lasse Møller Juhl og Niels Henrik Andreasen.

Vask af de humane knogler er udført af Lone Gebauer.

Gennemgang af knogler samt udfærdigelse af skeletrapport er udført af Stine Damsbo Winther.

Beretningen er udarbejdet af Niels Henrik Andreasen.

<b>KBM-nr. og internt journalnr.</b>	KBM4363, int.sagsnr. 3846
<b>Slots- og Kulturstyrelsen journalnr.</b>	18/06525
<b>Amt</b>	København
<b>Herred</b>	Sokkelund
<b>Kommune</b>	København
<b>Kvarter</b>	Frimands
<b>Sogn</b>	Helligånds
<b>Periode for feltarbejde</b>	16.8.2018 – 7.9.2018
<b>Arkæologer</b>	Toke V. Østergaard, Daniel P. Dalicsek, Lasse M. Juhl, Lone Gebauer, Niels H. Andreasen, Stine D. Winther
<b>Areal (m2) samt % af område</b>	-
<b>Volume (m3) samt % af område</b>	-
<b>Koordinatsystem</b>	-
<b>Højdesystem</b>	-
<b>X-kordinater</b>	-
<b>Y-kordinater</b>	-
<b>Meter over havet</b>	6,4-6,5 m.
<b>Bygherre</b>	Gråbrødretorv 16 P/S
<b>Hovedentreprenør</b>	

*Tabel 2. Administrative data og udgravningsdata.*



## 4 Kulturhistorisk baggrund og områdets naturforhold

### 4.1 Kulturhistorisk baggrund

Selvom navnet Gråbrødretorv kun er godt halvandet hundrede år gammelt, markerer det dybe historiske rødder helt tilbage til byens tidlige århundreder. Området har i begyndelsen af middelalderen ligget i landlige omgivelser tæt ved fiskehandelspladsen *Købmændenes Havn* vest for det nuværende Gammel Strand. Her var på det tidspunkt rigelig med plads, og i 1238 fik en gruppe franciskanermunke stillet en grund til rådighed med henblik på at oprette et gråbrødrekloster med tilknyttet kirke og kirkegård. Klosterets hovedbygning lå ud til Klosterstræde. Det vides at opførelsen af klosteret må være påbegyndt senest i 1248, eller at der om ikke andet var bygninger på grunden.

Allerede fra 1530'erne blev det meste af klostret revet ned og dets grunde udstykket; dets udstrækning og grundplan kendes ikke i detaljer. Rigsråd Corfitz Ulfeldt byggede efterhånden sin gård på en del af klostergrunden. Gården rives ned i 1663/64, og pladsen udlægges til en offentlig plads, Ulfeldts Plads. Flammerne lagde hele pladsen i aske ved den voldsomme bybrand i 1728, men bebyggedes igen få år efter. Det er denne bebyggelse der i dag ses på torvets sydside. Torvet fik ikke ro længe, for ved englændernes bombardement i 1807 blev hele den vestlige del raseret. Ingen steder i København har de tidstypiske ildebrandshuse fra omkring 1730 fået lov at overleve mere synligt end her på Gråbrødretorv. Der er tale om hele husrækken med ulige numre.

I starten af 1800-tallet har der ude på pladsen været et sandt virvar af små slagterboder, som blev fjernet i forbindelse med, at man ryddede torvet og ændrede navnet fra Ulfeldts Plads til Gråbrødretorv i 1841. I 1850'erne rejste man en støbejernskonstruktion i hele torvets længde, hvorfra en snes slagtere helt frem til 1902 havde udsalg. Herefter blev pladsen igen ryddet for slagterboder, husene restaureret og torvet forskønnet med et platantræ.

### 4.2 Topografi, terræn og undergrund

Området ved Gråbrødretorv er temmelig højt beliggende i den lokale topografi. Den nærtliggende Vor Frue Kirke er placeret på et af de højeste punkter i middelalderbyens oprindelige terræn. Herfra daler niveauet ned mod Gammel Strand, hvor den middelalderlige kystlinje lå. Undersøgelser har vist, at der er ca. 2-3 meter kulturlag aflejret over lerjorden i området ved Gråbrødretorv, hvilket signalerer en forholdsvis intens, menneskelig aktivitet på stedet igennem tiden.

## 5 Udgravningsmetode

### 5.1 Arkæologisk udgravningsmetode

Containeren blev transporteret fra Gråbrødrestræde til Prøvestenen, hvor Københavns Museum i samarbejde med NORRECCO driver en arkæologisk vandsoldestation.

Udgravningsmetoden bestod i, at jorden forsigtigt blev tømt ud af containeren med skovl. Undervejs blev humane knogler og umiddelbart synlige genstandsfund sorteret fra. Grundet de store jordmængder blev undersøgelsen ikke foretaget med graveske. Der kan derfor godt være overset enkelte tå- og fodknogler samt andre, mindre fund.



*Figur 2. Containeren med dens indhold af kulturjord og teglstensfragmenter ved Gråbrødrestræde 18.*

### 5.2 Fundindsamling og -håndtering

Humane knogler og genstandsfund blev hjemtaget til museet, hvor de blev vasket og gennemgået. Da genstandsfundene må klassificeres som løsfund, blev de ikke indlemmet i museets samlinger. De er dog kort beskrevet i Afsnit 6.2 og i Afsnit 9 (fundliste).

Det vurderes som værende vigtigt at de humane knogler bevares og indgår i samlingen på lige fod med de andre arkæologisk fundne knogler fra Gråbrødre Torv, da de kan bidrage med vigtig information om den middelalderlige kirkegård. Knoglerne sendes derfor til opbevaring på Antropologisk Laboratorium under Det Sundhedsvidenskabelige Fakultet, Retsmedicinsk Institut sammen med det øvrige humane materiale fra kirkegården.

## 6 Undersøgelsens resultater

Undersøgelsen af jorden i containeren fra Gråbrødrestårde 18 har bekræftet, at jorden indeholder humane knogler. Da anlægsarbejdet var blevet afviklet uden museets tilstedeværelse, kunne der ikke erkendes nogen kontekstuelle tilknytninger til de disartikulerede knogler andet end områdets tidligere funktion som middelalder klosterkirkegård. Det er således ikke muligt at afgøre, om jorden og dens indhold af knogler kommer fra intakte lag/begravelser eller fra områder i baggården, som allerede var forstyrrede. Knoglerne må formodes at stamme fra begravelse fra det middelalderlige Gråbrødreklosters kirkegård, ca. 1248-1530 (Andersen 2005a & 2005b).

En del af jorden i containeren var muldet jord af kirkegårds karakter, mens en anden type lysere og sandet jord indeholdt en del fragmenteret byggemateriale.

### 6.1 Humant knoglemateriale

Materialet består af 292 fragmenter og/eller hele humane knogler. Det kan ikke siges med sikkerhed, at knoglerne stammer fra samme individer. Derfor laves en estimering af minimum antal individer (MNI) samt en gennemgang med henblik på at få et overblik over de gængse osteologiske data som køn, aldersfordeling samt eventuelle sygdomstegn. Derved kan disse data sammenholdes med gravningen på Gråbrødretorv fra 2005 (KBM2885) fra samme kirkegård.

#### 6.1.1 Database

Data er tastet ind i et Excel ark, der udgør en database for de disartikulerede knogler. Antallet af fragmenter blev tastet for hver knogletype samt om det var muligt at estimere alder og køn. Hvis det var muligt at foretage længdemål eller andre typer for mål (primært diameteren på lårbenshovedet/cap.fem.) blev dette anført. Hvis der blev observeret genetiske variationer samt patologiske forandringer, blev dette ligeledes noteret med mulighed for beskrivelse. For hver knogletype blev foretaget en vurdering af minimumsantallet af individer, for at give en mere detaljeret grad af det samlede MNI.

Databasen er lavet så den kan sammenholdes med andre gravninger, der registrerer materiale med disartikulerede knogler. Dette gøres for at få bedre overblik over mængden af knoglerne samt graden af deres potentiale.

#### 6.1.2 Bevaringsgrad

Knoglerne blev indsamlet ved manuelt at gennemgå jorden fra containeren og tage så mange knogler fra som muligt. Ved denne metode er det selvsagt at små knogler samt fragmenter lettere kunne blive overset i den store mængde jord.

Generelt er knoglerne rigtig godt bevaret. Overfladen på knoglerne er stort set intakt på alle typer knogler, store som små. Der er meget lidt forvitring på knoglerne. De fleste af knoglerne er dog fragmenterede, men det skyldes sandsynligvis udgravningsmetoden eller en endnu tidligere forstyrrelse i forbindelse med anlægsarbejde efter kirkegårdens nedlæggelse. På trods af fragmenteringen kan meget data udledes fra knoglerne.

#### 6.1.3 MNI

Knoglerne er blevet opdelt i typer, hvorefter antallet af hhv. højre og venstre dele kan beregnes til et minimumsantal individer for hver type knogle og senere et samlet minimumsantal individer.

#### 6.1.4 Alder

Aldersvurderingen er hovedopdelt i børn og voksne. I enkelte tilfælde har en mere præcis aldersbestemmelse været mulig, men den skal ses som et supplement og ikke afgørende for minimumsantallet af individer.

#### 6.1.5 Køn

Kønsbestemmelser er forsøgt foretaget ud fra bækken og kranie, men knoglerne har været så fragmenterede at det ikke har været muligt. Diameteren på lårbenshovedet har i nogle tilfælde kunne indikere kønnet. Alle resultater skal ses som et supplement, da det er relativ få typer knogler, der alene kan angive kønnet samt grundet fragmenteringsgraden.

#### 6.1.6 Materialet

Minimumsantal individer ud fra kranier var 1 voksen. Kraniefragmenternes størrelse samt tykkelse aldersbestemmer dem til at tilhøre en voksen. Suturene på kraniefragmenterne var af forskellig karakter, hvoraf nogle var næsten helt sammenvoksede (hvilket indikerer en ældre person), mens andre kraniesuturer var mere åbne (hvilket indikerer en yngre til mellem voksen). Det kan dog ikke udelukkes, at de stammer fra samme individ, selv om det er usandsynligt. I et fragment af en underkæbe var der bevaret to tænder (højre 2. og 3. molar). Begge tænder var næsten ikke slidt, hvilket indikerer en alder på 20-25 år. Dette skal dog kun ses som vejledende, da forhold kan have gjort, at der ikke er blevet slidt på tænderne i en højere alder. Tænderne var velholdte (ingen tegn på parodontose, karies eller tandsten). Ud fra kraniefragmenterne kunne den voksne ikke kønsbestemmes.



Figur 3 ovenfor tv: 2. og 3. molar siddende i underkæbe, set fra siden

Figur 4 ovenfor th: 2. og 3. molar siddende i underkæbe, set ovenfra

Minimumsantal individer ud fra ryghvirvler var 1 voksen. Både hals-, bryst og lændehvirvler var repræsenteret. På 1 af brystvirvlerne kunne der erkendes let slidgigt mens der på en anden brystvirvel var udtalt slidgigt i form af knoglenydannelse. Begge gigttyper kan være aldersbetinget og er normalt at se på knogler fra ældre personer og/eller personer, der har haft hårdt fysisk arbejde. Det var ikke muligt at kønsbestemme den voksne.



Figur 5 Brysthvirvler med forskellig grad slidgigt.

Minimumsantal individer ud fra kraveben var 3 voksne. På to af kravebenene kunne der erkendes slidgigt i hhv. den distale og den proksimale del. Dette ses som værende aldersbetinget. Ingen af kravebenene kunne kønsbestemmes.

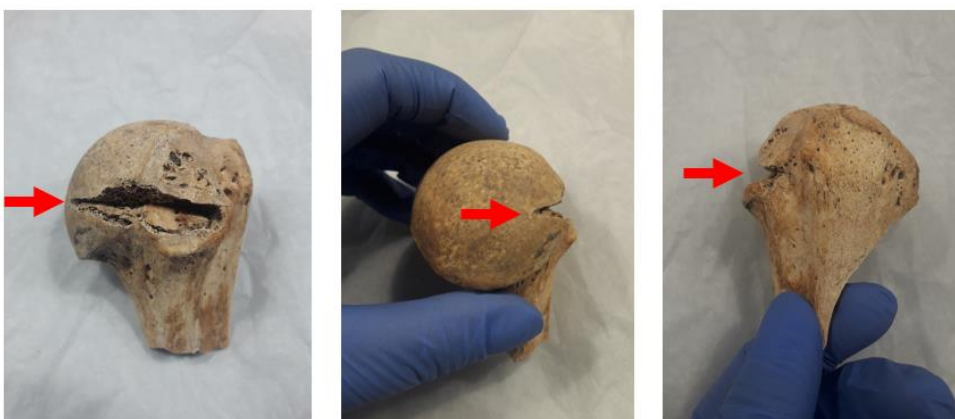
Minimumsantal individer ud fra ribben var 2 voksne. Ud fra enkelte komplette ribbensender kunne der indsnævres alder til værende hhv. 18-25 år og 40-60 år. Disse aldersgrupperinger er ikke nok til en faktisk aldersbestemmelse og skal derfor anses som vejledende. Der var ingen andre spor efter patologiske forandringer på knoglerne. Ingen af knoglerne kunne kønsestimeres.



Figur 6 Distale ledender på ribben. Tv: ribben fra en ung voksen 18-25. Th: ribben fra en voksen 40-60 år.

Minimumsantal individer ud fra brystben var 1 voksen. Der var ingen tegn på patologiske forandringer på knoglen. Fragmentet kunne ikke kønsbestemmes.

Minimumsantal individer ud fra skulderblade var 3 voksne. Der var ingen tegn på patologiske forandringer på knoglen. Fragmenterne kunne ikke kønsbestemmes.  
Minimumsantal individer ud fra overarme var 3 voksne. På den ene proksimale del af en højre overarm kunne der erkendes et vandret, V-formet hak, der synes at være sket inden vedkommende døde. Hvis det er tilfældet, er skaden sket med en betydelig kraft for at kunne gennemtrænge muskler, kød og knogle. Tankerne ledes hen på et eventuelt sværdhug. Dette kan dog ikke siges med sikkerhed uden yderlige undersøgelser. Ellers var der ingen tegn på patologiske forandringer. Ingen af knoglerne kunne kønsbestemmes.



Figur 7 Overarm med muligt hugspor.

Minimumsantal individer ud fra underarm/ulna var 5 voksne. Der var ingen tegn på patologiske forandringer på knoglerne. Ud fra størrelsen på 3 af knoglerne kunne indikere mand, eftersom de er temmelig store og robuste. Dette er dog ikke nok til at give en eksakt kønsestimering og skal ses som supplement.



Figur 8 Overfor tv: Højre underarm/radius fra 5 voksne samt 1 barn. Pilene markerer ledenderne, der endnu ikke er sammenvokset på barnet.

Figur 9 Overfor th: Her ses slidgigt i proksimale del af underarm/ulna.



Minimumsantal individer ud fra underarm/radius var 5 voksne og 1 barn/ung. På en af knoglerne kunne erkendes let slidgigt i den proksimale del. Dette ses som værende aldersbetinget. På en af knoglerne kunne det ses at epifyserne/ledenderne endnu ikke var vokset på røknoglen. Denne sammenvoksning sker omkring 18 års alderen. Derved må personen have været yngre. Af de voksnes knogler kunne én indikere mand grundet at den var stor og robust, mens en anden kunne indikere kvinde, da den var mindre og mere spinkel. Dette er dog ikke nok til at give en eksakt kønsestimering og skal ses som supplement.



Minimumsantal individer ud fra hænder var 3 voksne. Både mellemhåndsknogler samt fingerknogler var repræsenteret i materialet. Der kunne erkendes slidgigt i den mediale/distale del på op til 3 fingerknogler. Dette ses som værende aldersbetinget. Ingen af knoglerne kunne kønsbestemmes.

Figur 10 Slidgigt i fingerknogler.

Minimumsantal individer ud fra korsben var 3 voksne. På én af knoglerne kunne der erkendes udtalt slidgigt på ledfladen til den 5. lændehvirvel. Dette kan være aldersbetinget men ses også hos personer med hårdt fysisk arbejde. På en anden knogle ser det ud som om at den 5. lændehvirvel er vokset sammen med korsbenet. Dette kan være et genetisk træk. Ingen af knoglerne kunne kønsbestemmes.

Minimumsantal individer ud fra bækkenet var 4 voksne. Ud fra den bevarede ledflade på skambenet/symf.pub kunne tre knoglefragmenter aldersvurderes til at være 18-25 år, 1 knoglefragment kunne estimeres til at være 35-85 år mens to bevarede ledflader fac.aur. viser en alder på 35-45 år. Disse aldersgrupperinger er ikke nok til en faktisk aldersbestemmelse og skal derfor anses som vejledende. Der var ingen andre spor efter patologiske forandringer på knoglerne. Ingen af knoglerne kunne kønsestimeres, da de var for fragmenterede.



Figur 11 Overfor tv. + midt: Eksempler på aldersestimering ud fra bækkenet/symf. Pub. Til venstre ses vandrette "riller", hvilket indikerer en alder på 18-25 år. I midten ses en jævnere og porøs overflade, hvilket indikerer en alder på 35-45 år.

Figur 12 Overfor th: Eksempel på aldersestimering ud fra bækkenet/fac. Auri. Ledfladen er jævn og porøs, hvilket indikerer en alder på 35-85 år.

Minimumsantal individer ud fra lårben var 6 voksne og 1 barn. På én af de voksnes lårben var der lette periostale belægninger medialt på bagsiden. Eller var der ingen andre spor efter patologiske forandringer. Ud fra diameteren målt på cap.fem. kunne 2 indikerer mænd og 1 indikere en mulig kvinde. Disse kønsestimeringer er ikke nok til en faktisk kønsbestemmelse og skal derfor anses som vejledende. På én af knoglerne kunne det erkendes at ledenden/epifysen endnu ikke var vokset sammen (hvilket først sker fra 18-års alderen) og sammen med størrelsen af knoglen vurderes den til at være et barn.



Figur 13 Overfor tv: Højre lårben, heraf 2 voksne og 1 barn. Pilen indikerer den distale ledende på barnet, hvor epifysen ikke er vokset sammen.

Figur 14 Overfor th: Et af de højre lårben, hvor der ses lette periostale belægninger på bagsiden. Det ses som let knoglenydannelse samt "linjer" på knoglens overflade.

Minimumsantal individer ud fra underben/skinneben var 5 voksne og 1 barn. På en enkelt af de voksnes knogler kunne der erkendes lette periostale belægninger medialt. Eller var der ingen andre spor efter patologiske forandringer. Ingen af knoglerne kunne kønsbestemmes.

Minimumsantal individer ud fra underben/lægben var 3 voksne. Der var ingen andre spor efter patologiske forandringer. Ingen af knoglerne kunne kønsbestemmes.

Minimumsantal individer ud fra fødder var 3 voksne. Både fodrodsknogler, mellemfodsknogler og tær var repræsenteret i materialet. Der var ingen andre spor efter patologiske forandringer. Ingen af knoglerne kunne kønsbestemmes.

47 fragmenter blev ikke nærmere typebestemt pga. fragmenteringsgraden.

### 6.1.7 Sammenfatning

Det samlede minimumsantal individer for knoglematerialet er 7. Heraf 6 voksne og 1 barn. Ingen af de voksne kunne aldersbestemmes nærmere selvom der er indikatorer på at 2 individer kunne høre til den yngre del af de voksne svarende til 18-25 år, hvilket kunne erkendes ud fra tænder, ribben og symf.pub. To individer kunne høre til den ældre del af de voksne da kraniesuturer, ribben og fac.aur. kunne indikere en alder på 35/40-60år. Ingen af de voksne kunne kønsbestemmes med sikkerhed, men størrelsen på nogle af knoglerne kunne indikere 2 mænd og 1 kvinde.

Af patologiske forandringer synes alle at høre til normalen af, hvad der erkendes på en bred population i forhold til alder og køn. Slidigt er almindelig hos både mænd og kvinder og findes i forskellig grad. Det kan både ses som aldersrelateret samt som følge af hårdt fysisk arbejde. Det er ikke muligt at adskille de to. Flere knogler har periostale belægninger, hvilket også er erkendt før i materialet fra Gråbrødre Kloster. Belægningerne på knoglerne kommer som følge af en betændelsesform i benhinden. Det er vanskeligt at afgøre en specifik årsag til forandringernes opståen, men de er som regel stressrelaterede med baggrund i ernæringsforhold og/eller infektions- og inflammationslignende forhold. En overarmsknogle viser spor efter hak, der kan være påført inden individet døde. Hvis dette er tilfældet kunne det indikere dødsårsagen, da få ville overleve sådan en skade.

Der findes både underarm/radius, lårben og skinneben fra et barn. Barnet kan ikke aldersbestemmes yderligere, da knoglerne er for fragmenterede. Der angives ingen kønsbestemmelser af børn.

### 6.1.8 KBM 2885 Gråbrødretrørv

Aldersspredningen med indikatorer på både yngre, mellem og ældre voksen stemmer godt overens med materialet fra tidligere gravninger af Gråbrødre Klosters kirkegård, der spænder fra børn til ældre voksne. Ligeledes passer kønsindikatorerne, da både mænd og kvinder er begravet uden nogen form for opdeling på kirkegården.

De tidligere fundne disartikulerede knogler fra undersøgelsen KBM2885 viste tegn på at have en del syfilislignende træk i form af periostale belægninger. Det kunne være interessant at sammenholde de to materialer, da knoglerne fra Gråbrødrestræde også har en del periostale belægninger, hvilket dermed øger antallet for netop dette sygdomstegn.

## 6.2 Øvrigt fundmateriale

Udover de humane knogler blev der indsamlet 211 fund (Tabel 2). Rammedateringen er relativ bred og omfatter 16-1800-tallet. En del af glasset og det keramiske materiale er tydeligt sekundært brændt - formentlig et resultat af branden i 1728 eller bombardementet i 1807.

<b>Materialegruppe</b>	<b>Antal</b>
Metal	21
Kridtpibe	11
Glas	78
Flint, bearbejdet	2
Porcelæn	18
Fajance	4
Stengods/industriel keramik	9
Stentøj	3
Gråbrændt lertøj	11
Rødblændt lertøj	47
Kalksten (gulvfliser)	2
Tagsten, keramik	3
Kakler, keramik	2
<b>Total</b>	<b>211</b>

*Tabel 2. Oversigt over fundgrupper.*



## 7 Diskuterende sammenfatning

Selv om knoglerne fra Gråbrødrestræde 18 er uden eksakt kontekst kan man udlede mange oplysninger fra dem. Det er muligt at udlede et MNI samt en aldersestimering, der kan sættes i direkte forbindelse med en population fra et afgrænset område og en afgrænset tidsperiode. I forhold til begravelsesintensiteten kunne det være interessant at sammenligne MNI set i forhold til det afgrænsede fundområde og se, om det kunne indikere en høj eller lav begravelsesintensitet. Dette kunne være med til at indikere kirkegårdens udbredelse, da klosterkirkegårde ofte har en lavere begravelsesintensitet mod kirkegårdens afgrænsning. Ved at bevare knoglerne for eftertiden indgår de i en allerede eksisterende samling og tilføjer mulighederne for at lave nye analyser på knoglerne. De kan være med til at ændre den hidtidige demografi samt statistikken omkring sygdoms- og ernæringsviden.

Disse data kan med fordel supplere materialet fra udgravningen KBM2885 Gråbrødretorv, hvor der blev fundet og udgravet hele begravelser samt en større mængde disartikulerede knogler alle stammende fra det middelalderlige Gråbrødre Kloster (Andersen 2005b). Samlet set kan knoglerne være med til at give indblik i begravelsesform, befolkningsdemografi, befolkningssundhed, kirkegårdens geografiske udbredelse og ikke mindst håndteringen af området efter kirkegårdens nedlæggelse.

Det øvrige fundmateriale er yngre end de humane knogler. Mange af fundene er fra 1700-tallet og optræder sammen med byggemateriale og indikatorer på kraftig, sekundær varmpåvirkning. Der kan derfor være tale om primært husholdningsgenstande, der er gået tabt under branden i 1728 eller bombardementet i 1807. Genstandene er efterfølgende indgået i det nedrivnings-/udjævningslag, som har dannet grundlag for udformningen af det udseende, som torvet og den omgivende bebyggelse har i dag.

## 8 Litteraturliste

Duco, D.H. 2003. *Merken en merkenrecht van de pijpenmakers in Gouda*. Pijpenkabinet, Amsterdam.

Schlüter, M. 1984. *Danske flasker. Fra Renæssancen til vore dage*. Nyt Nordisk Forlag Arnold Busck.

### **Udgravningsrapporter**

Andersen, V.L. 2005a. KBM2942 Gråbrødretorv nr. 8 – fjernvarmegravning på torvet. Arkæologisk udgravningsrapport, Københavns Museum.

Andersen, V.L. 2005b. KBM2885 Gråbrødretorv nr. 8. Arkæologisk udgravningsrapport, Københavns Museum.

## 9 Fundliste

### Metal

- 15 stk. håndmedede jernnagler, 4,5-8 cm
- 2 stk. store håndmedede jernnagler, 9-10 cm
- 3 stk. håndmedede sømkroge
- 1 stk. buet jernplade, uidentificeret

### Kridtpiber

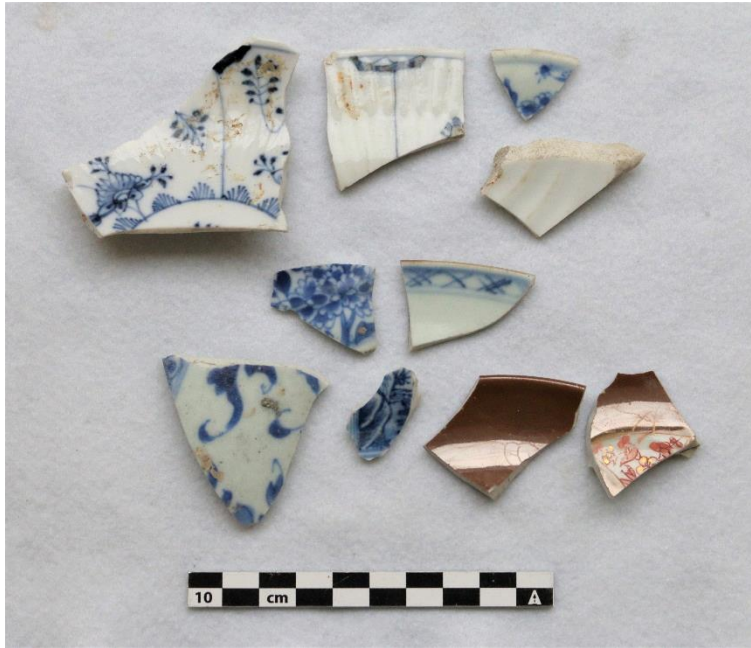
- 8 stk. udekorerede kridtpibestilke
  - 2 stk. kridtpibestilke dekoreret med rullestempelsdekoration
  - 1 stk. dekoreret kridtpibestilk med bevaret hæl og stempel. Stemplet forestiller *Slangen*, som er et meget anvendt stempel fra Gouda. Stemplet blev anvendt i perioden 1667-1808 (Duco 2003, 131, mærke 102).
- Stilkene stammer med stor sandsynlighed fra piber importeret fra det hollandske område. Dateringsmæssigt kan de høre hjemme fra 1600-tallet og indtil midten af 1800-tallet.



Figur 15. Kridtpibestilke.

### Porcelæn

- 6 stk. skår i porcelæn som alle sandsynligvis har dansk oprindelse. Tre af disse kan, grundet deres musselmalede dekoration, knyttes til produktionerne fra Den Kongelige Porcelænsfabrik. Der er tale om to skår i riflet porcelæn med blåmalet dekoration på indersiden. Det tredje skår udgør randskåret af en kop. Den er ikke lavet i riflet porcelæn men har blåmalet blomsterdekoration på ydersiden og en enkelt blå linje. De tre resterende skår er uden dekoration.
- 6 stk. skår af kinesisk porcelæn, formentlig fra kopper eller skåle. To brudstykker er fra små skåle med cappuccino-farvet glasur på inder- og yderside. En af disse er dekoreret med blomstermotiv i rødorange og guld. Fire skår med blåbemaling. Et skår har cappuccino-farvet glasur på ydersiden og med blå, x-formet dekoration og omløbende linjer under kanten. To skår har blomstermotiver og et lille bundskår har et landskabsmotiv. Dateringen skal formentlig findes i 1600-1700-tallet.



Figur 16. Europæisk (øverst) og kinesisk porcelæn (nederst).

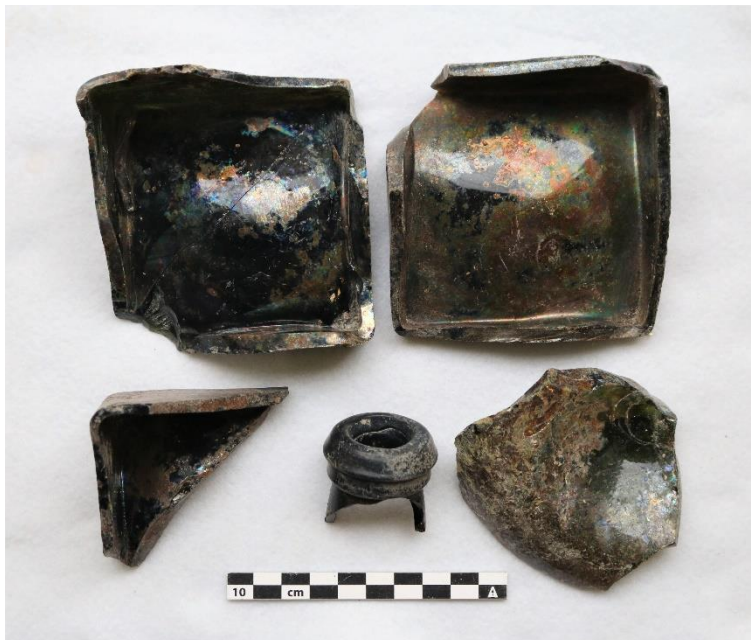
### Glas

1 stk. mundstykke af mørk grøn glasmasse fra hamret bouteille, mundblæst, ca. 1825-60.

Mundstykket antyder, at flasken muligvis har indeholdt sherry (Schlüter 1984, 70).

1 stk. mundstykke fra øl(?)flaske af grøn glasmasse, muligvis maskinblæst.

6 stk. bundskår fra firkantede flasker af mørk grøn glasmasse. Bundene er flade og konvekse, men uden markant opstik.



Figur 17. Bundskår og mundstykke fra glasflasker.

3 stk. bundskår fra runde flasker af mørk grøn glasmasse. Bundene er flade og konvekse, men uden markant opstik.

1 stk. bundskår og 5 stk. korpusskår fra flasker af mørk grøn glasmasse.

7 stk. korpusskår fra grøn, homogen glasmasse

1 stk. halsskår og 4 korpusskår fra grønbrun, homogen glasmasse.  
1 stk. lyst grønt korpusskår med let 'nubret' overflade  
3 stk. randskår fra åbne beholdere. Skårene er henholdsvis af klar og lys grøn glasmasse.  
3 stk. skår af relativt tyndt, lyst blå glas, formentlig sekundært varmepåvirkede. To af skårene er kraftigt ramt af iriserende glaspest.  
41 stk. skår stammer fra vinduesglas i lyst grønt glas. 5 har falset kant. 2 er helt klart glas uden glaspest  
1 stk. sammensmeltet, sekundært brændt glas.

### Fajance

1 stk. bundskår stammer fra en tallerken med blåmalet motiv. Der er muligvis tale om et kinesisk motiv, hvor der blandt andet anes en bygning. Genstanden er produceret i Holland i 1600-1700-tallet.  
1 stk. blådekoreret randskår fra tallerken med et plantemotiv omgivet af prikker og afgrænset mod randen af en tynd, omløbende streg.  
1 stk. sideskår fra en tallerken, hvor der på indersiden kan anes en smule af to omløbende, blå bånd. Tallerkenen er forment hollandsk, og kan være fra enten 1600-tallet eller 1700-tallet.  
1 stk. sideskår, formentlig fra tallerken, med blåmalet motiv eller form.



*Figur 18. Skår af fajance (til venstre) og stengods (højre).*

### Stengods/industriell keramik

7 stk. skår i såkaldt flødegods. Her er der tale om en eller flere udekorerede tallerkener. Den tidligste type engelsk flødegods stammer fra midten af 1700-tallet.  
2 stk. udekoreret sideskår og 1 stk. bundskår af tallerken, tyndt gods. Skårene er sekundært brændte.

### Stentøj

1 stk. hank fra et krus produceret i Westerwald. Der anes rester af blå farve på det lyse gråbrændte stentøj. Hanken kan ikke dateres nærmere end 16-1700-tallet.  
2 stk. bugskår i henholdsvis lyst gråt og mørkt gråt ler. Overfladen på sidstnævnte er brun.

### Gråbrændt/jydepotte

2 stk. randskår og 9 stk. udekorerede bugskår fra potter. Der ses ingen glitning eller anden bearbejdning af overfladen. Datering: 1550-1850.

### Rødbrændt lertøj, udekoreret

32 stk. rand-, bund- og bugskår fra diverse skåle og potter. Skårene har forskellige variationer af klar blyglasur på indersiden. Der ses også et fragment af en hank, en tå fra en potte, samt et fragment af et lertøjslåg til en krukke.

### Rødbrændt lertøj, dekoreret

6 stk. skår fra kohornsdekorerede fade, hvoraf 3 af skårene formentlig er fra samme stykke.  
2 sideskår og 1 bugskår fra kohornsdekorerede skåle eller pottes.

2 stk. tallerkenskår er fremstillet af en finere lys, rødgul ler og er muligvis importvarer fra Tyskland.

1 stk. randskår fra et fad eller tallerken er på indersiden dekoreret med hvid glasur og en masse cirkulære indstik.

1 stk. randskår fra en potte med rullestempelsdekoration på ydersiden, og med klar blyglasur på indersiden og på ydersiden hvor decorationen er.

1 stk. sideskår fra tallerken?) af lys rødlig-gulligbrun ler. Ydersiden er udekoreret og uglaseret, men på indersiden ses plastisk dekoration i form af tætstillede ribber under en klar glasur.



Figur 19. Dekoreret rødbrændt lertøj..

### Kakler

2 stk. randskår fra uglaserede kakler.

### Andet

3 stk. fragmenter af sekundært brændte tagsten?



Figur 20. Fragmenter af sekundært brændte tagsten..

2 stk. fragmenter af gulvfliser i rød kalksten fra Øland, Sverige. Størrelsen kan ikke erkendes, men den ene flise har en minimumlængde på 18 cm. Tykkelsen varierer mellem 3-4,5 cm. Overfladen er helt glatpoleret mens sider og især bunden er groft tilhuggede.



*Figur 21. Kalkstensfliser fra Øland.*

1 stk. flintflække, komplet. Flækken er slået med blød teknik og har flere negative ar fra flækkelignende afslag på den dorsale sider. Længde: 7,4 cm; max. bredde: 1,5 cm; max tykkelse: 0,8 cm. Dateringen er formentlig ældre stenalder (mesolitikum).  
1 stk. flintafslag. Ingen spor af foregående afslag på dorsalsiden.



*Figur 22. Flintflække fra stenalderen.*