

KØBENHAVNS MUSEUM, 2018

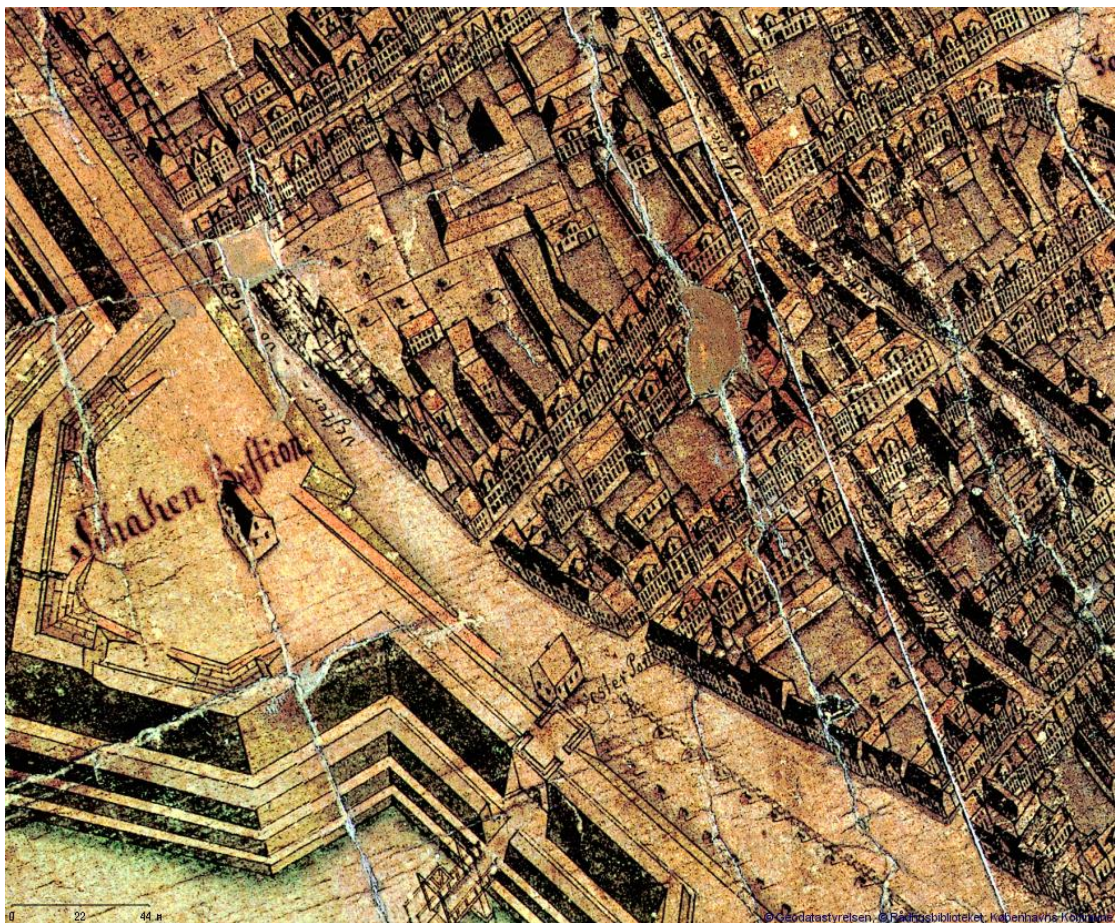
# Vestergade 33, gaden

KBM4355

Slots- og Kulturstyrelsens J.nr.: 18/05516

Vor Frue Sogn, Sokkelund Herred, Københavns Amt,

Sted- og Sb-nummer: 020306-790



Andréa Borgius, arkæolog

**KØBENHAVNS MUSEUM**  
MUSEUM OF COPENHAGEN

Københavns Museum  
Stormgade 20  
1555 København V  
Telefon: +45 33 21 07 72  
E-mail: [museum@kff.kk.dk](mailto:museum@kff.kk.dk)  
Københavns Museums hjemmeside: [www.copenhagen.dk](http://www.copenhagen.dk)  
Forside: Kort fra 1761, udsnit. ([kbhkort.kk.dk](http://kbhkort.kk.dk))  
© Københavns Museum 2018

# Indholdsfortegnelse

1	Abstract .....	5
2	Undersøgelsens forhistorie .....	6
3	Administrative data og udgravningsdata .....	10
3.1	Administrative data .....	10
3.2	Udgravningsdata .....	10
4	Kulturhistorisk baggrund og områdets naturforhold .....	11
4.1	Kulturhistorisk baggrund .....	11
4.2	Topografi, terræn og undergrund .....	11
5	Centrale problemstillinger .....	13
6	Udgravningsmetode .....	14
6.1	Arkæologisk udgravningsmetode .....	14
6.2	Målesystem .....	14
6.3	Fundindsamling og -håndtering .....	14
6.4	Digital registrering og lagring .....	14
7	Undersøgelsens resultater .....	15
7.1	Fundmateriale .....	16
8	Diskuterende sammenfatning .....	18
9	Fremtidigt arbejde .....	19
10	Litteraturliste .....	20
11	Fotoliste .....	21
12	Oversigtsplan .....	22

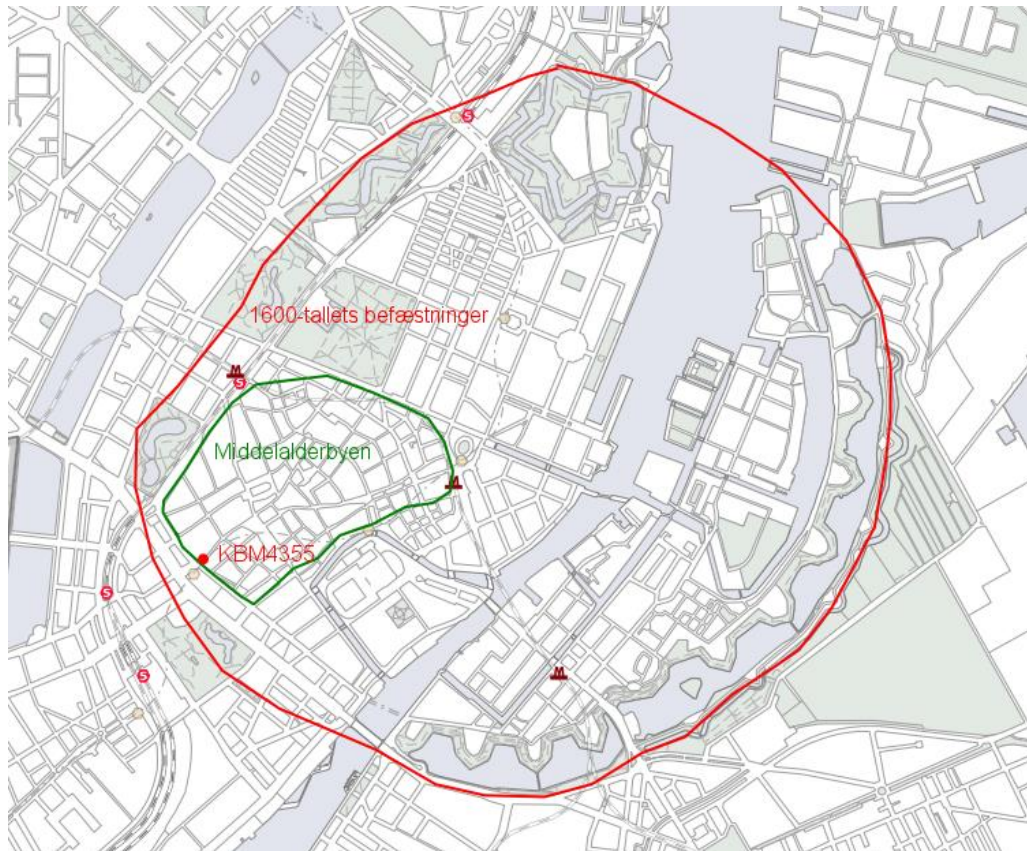


Fig. 1. Kort over København med markering af undersøgelsesområdet: middelalderbyen i grønt, 1600-tallets befæstninger i rødt. Udgravningen er markeret med et rødt punkt. (kbhkort.kk.dk)

## 1 Abstract

I forbindelse med anlægningen af fjernvarmeledninger i gaden udenfor Vestergade 33 førte Københavns museum tilsyn med arbejdet. I gården til Vestergade 33 ligger den middelalderlige kirkegård til Skt. Clemens kirke, som tidligere er blevet undersøgt af museet (KBM3621, Sb-nr. 020306-383). Der bedømtes at være mulighed at finde den vestlige afgrænsning til kirkegården ved dette tilsyn. Da gravearbejdet ramte langt flere rør og ledninger end forventet, ændredes gravedybden til en meget ringere dybde end planlagt, og kom ikke til at påvirke arkæologiske lag i nogen større grad. Næsten alt fyld i grøften var forstyrret af moderne grøfter, og de opfyldslag som fandtes bedømmes være yngre end middelalder.

**Arkæologiske perioder:** Middelalder, den efterreformatoriske periode, nyere tid

**Anlæg og fund:** Opfyldslag

**Nøgleord:** Sankt Clemens kirkegård

In connection with the construction of district heating pipes in the street outside of Vestergade 33, the Museum of Copenhagen carried out an archaeological watching brief. Parts of the medieval cemetery of St Clement's Church have previously been excavated in the backyard of Vestergade 33 (KBM3621, Sb-no. 020306-383). It was deemed possible to find the western limit of the cemetery during this watching brief. As the excavation work encountered a larger number of existing pipes than expected, the depth of the trench was changed to be shallower than planned; thus, the trench largely did not come to affect any archaeological layers. Almost all the trench fill had been disturbed by modern trenches, and the remaining fill deposits were assessed to be post-medieval.

**Archaeological periods:** Middle Ages, post-medieval, early modern and modern

**Structures and finds:** fill deposits

**Keywords:** Saint Clement's cemetery

## 2 Undersøgelsens forhistorie

I forbindelse med renovering af ejendommen beliggende i Vestergade 33 skulle fjernvarme tilkobles de eksisterende ledninger i gaden. Da gravearbejdet var planeret til en dybde af 2,6 meter var det sandsynlig, at arkæologi blev berørt, og Københavns museum førte tilsyn med sagen.

<b>KBM-nr.</b>	<b>Lokalitet</b>	<b>År</b>	<b>Beskrivelse</b>
KBM589	Frederiksberggade 38	1991	Tilsyn ved kælderudgravning
KBM1365	Vestergade 18-20	1995	Tilsyn ved jordarbejde
KBM2131	Frederiksberggade 25	1999	Arkæologisk udgravning
KBM2154	Vestergade 29 og 31	1999	Undersøgelse anlægsarbejde
KBM2366	Vestergade 29-31	2001	Undersøgelse i sammenbind med sænkning af kældergulv
KBM3621	Skt. Clemens I og III	2008	Udgravning af Skt. Clemens kirkegård
KBM4055	Frederiksberggade 28	2014	Tilsyn ved nedgravning af fjernvarme
KBM4274	Vestergade 33	2017	Tilsyn ved anlægsarbejde

Tabel 1. Tidligere arkæologiske observationer i området.

Flere tidligere undersøgelser i området har dokumenteret den middelalderlige Skt. Clemens kirke med kirkegård. Den vestlige ende af kirkens fundament og flere grave registreredes i kælderen til den nu nedrevne bygning i Frederiksberggade 38 (KBM589). I gården til Vestergade 33 og grunden til Frederiksberggade 38 blev en stor del af kirkegården udgravet, med ca. 1000 registrerede grave (KBM3621). Et kompletterende tilsyn gjordes senere, hvor yderligere grave fremkom (KBM4274). Også i Frederiksberggade 25 er flere begravelser registreret (KBM2131). I kælderen til Vestergade 29 og 31 er grave, og hvad som kan være en ydre begrænsning af kirkegården i form af en grøft nord for begravelserne, dokumenteret (KBM2366). Et buestik i teglsten er registreret i gården til samme adresse, sandsynlig en del af vandforsyningen fra 1700-tallet (KBM2154). Efterreformatoriske opfyldslag og strukturer registreredes i Frederiksberggade 28 (KBM4055) og Vestergade 18-20 (KBM1365). På den senere adresse er den oprindelige markoverflade målt til 5,10 m o KNN.



Fig. 2. Tidligere arkæologiske undersøgelser i området, Vestergade 33 i rødt. (kbhkort.kk.dk)

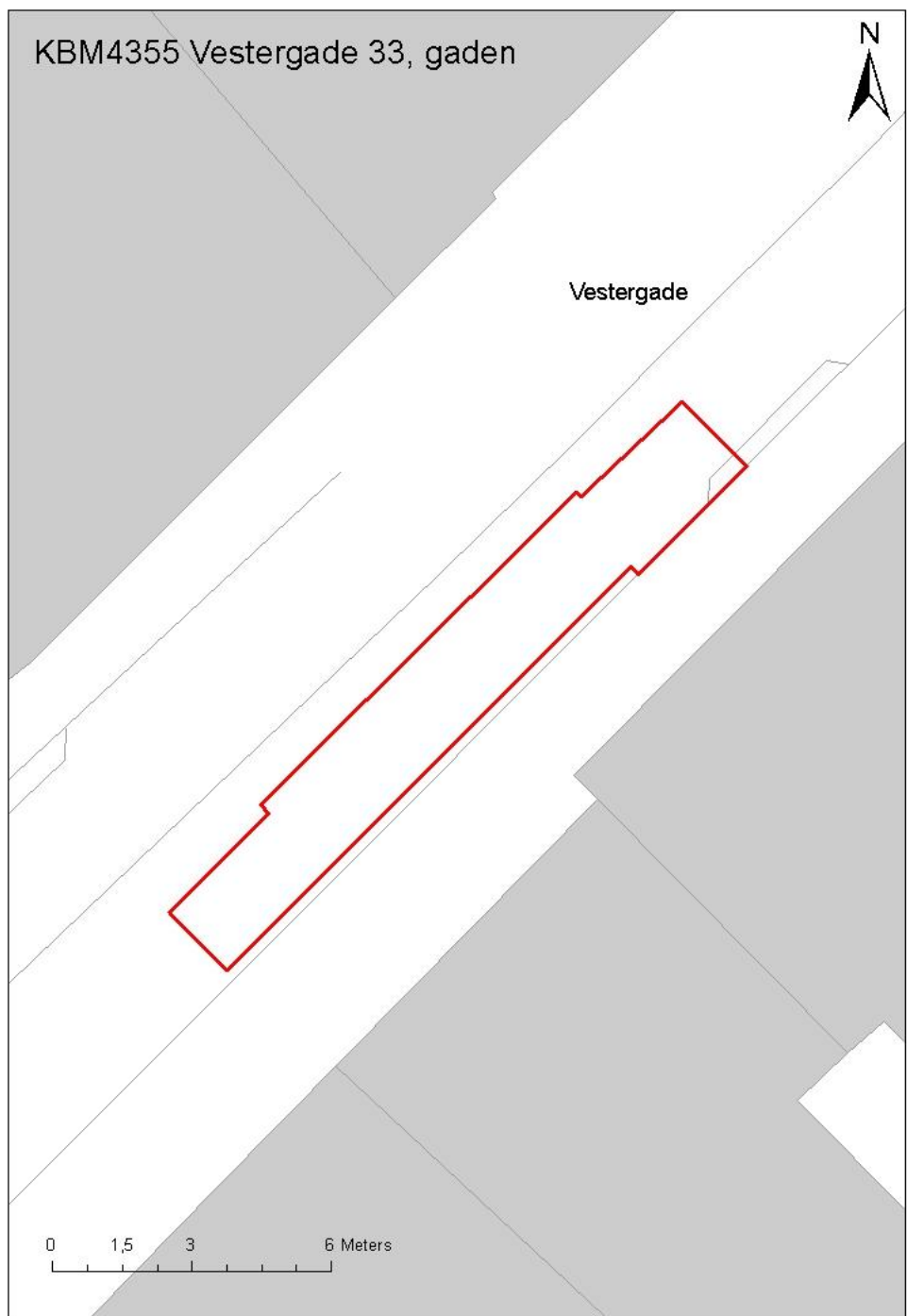


Fig. 3. Grøften i Vestergade. Vestergade 33 er til højre. (Københavns museum)



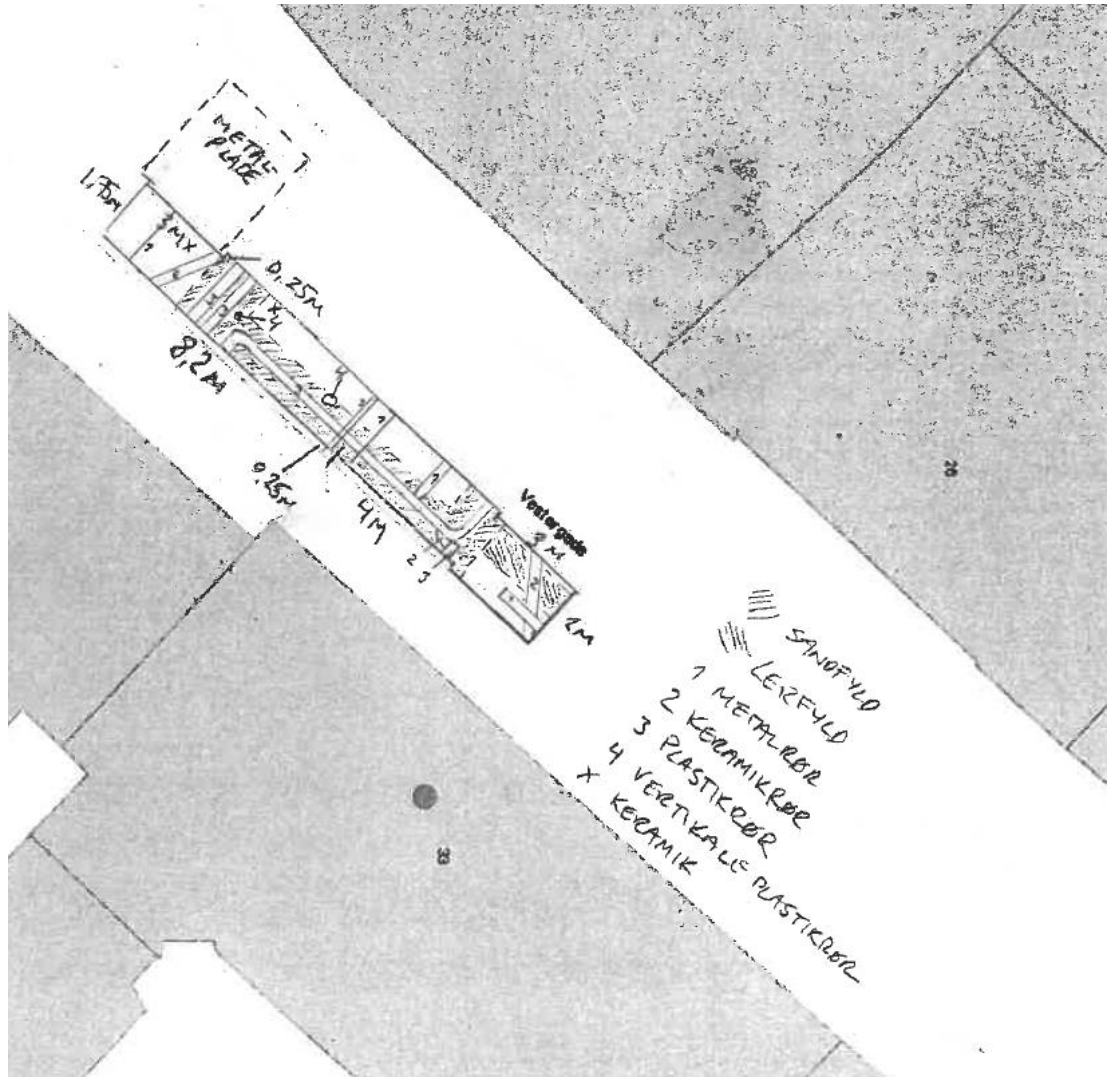


Fig. 4. Feltskitse med markering af det udgravede område. Vestergade 33 er i den nedre del af kortet, N er til højre. (Baggrundskort fra kbhkort.kk.dk)

## 3 Administrative data og udgravningsdata

### 3.1 Administrative data

Tilsynet udførtes af Københavns museum. Bygherre på projektet var Capital Investment A/S v. Kristian Barlebo, Sankt Annæ Plads 13, 1250 København K., der ligeledes, som bygherre, bekostede undersøgelsen jf. Museumslovens § 26 stk. 2 om arkæologiske undersøgelser i forbindelse med bygge- og anlægsarbejder. Entreprenøren på projektet var HK Byg Entreprise A/S, Stamholmen 157, 2650 Hvidovre. Beretningen og kommunikation med Styrelsen for Slotte og Kulturejendomme, Kulturstyrelsen og andre involverede parter forbundet med undersøgelsen er at finde i museets sags- og dokumenthåndteringssystem e-Doc. Beretningen ligger endvidere på museets arkivdrev. Originaldokumentation opbevares hos Københavns Museum under journalnummer "KBM4355 Vestergade 33, gaden", internt sagsnummer: 3831.

### 3.2 Udgravningsdata

Feltarbejdet pågik mellem den 16.07.2018 og den 31.07.2018. Jane Jark Jensen var sagsbehandler og Andréa Borgius var arkæolog i felt. Entreprenøren stod for udgravningsmaskinel. Vejret i perioden var godt, og havde ingen negativ påvirkning på arbejdet.

<b>KBM-nr. og internt journalnr.</b>	KBM4355
<b>Slots- og Kulturstyrelsen journalnr.</b>	18/05516
<b>Amt</b>	København
<b>Herred</b>	Sokkelund
<b>Kommune</b>	København
<b>Kvarter</b>	Vester Kvarter
<b>Sogn</b>	Vor Frue
<b>Periode for feltarbejde</b>	16.07.2018 – 31.07.2018
<b>Arkæologer</b>	Andréa Borgius
<b>Areal (m<sup>2</sup>)</b>	30,49 m <sup>2</sup>
<b>Volume (m<sup>3</sup>)</b>	46,2 m <sup>3</sup>
<b>Koordinatsystem</b>	DKTM 3
<b>Højdesystem</b>	DVR 90
<b>Meter over havet</b>	7,25
<b>Bygherre</b>	Capital Investment A/S
<b>Hovedentreprenør</b>	HK BYG Enterprise A/S

Tabel 2. Administrative data og udgravningsdata.

## 4 Kulturhistorisk baggrund og områdets naturforhold

### 4.1 Kulturhistorisk baggrund

Den vestlige ende af Vestergade lå udenfor byens tidligste hesteskoformede vold (fig. 5). Den nordvestlige udstrækning af denne vold kan ses i Vestergades buede form mod Gammeltorv i nordøst (fig. 2). I middelalderbyen var Vestergade indfaldsvejen fra Vesterport og ind i byen, og den gade som afgrænser byens nordvestre og sydvestre kvarter. Porten var placeret i den vestlige udmundning af gaden; i 1668 bliver Vesterport flyttet mod syd, til det som nu er Rådhuspladsen (se illustration forside). Denne del af byen brændte ned i de store brande i 1728 og 1795, hvilket betyder at der ikke er bevarede huse fra 1600-tallet eller ældre tid (se fig. 6). Vestergade 33 opførtes i 1795-96, og nr. 26 på den anden side af gaden opførtes i 1798. (Fabricius, 2007:50ff.; Tønnesen, 1988:510ff.)

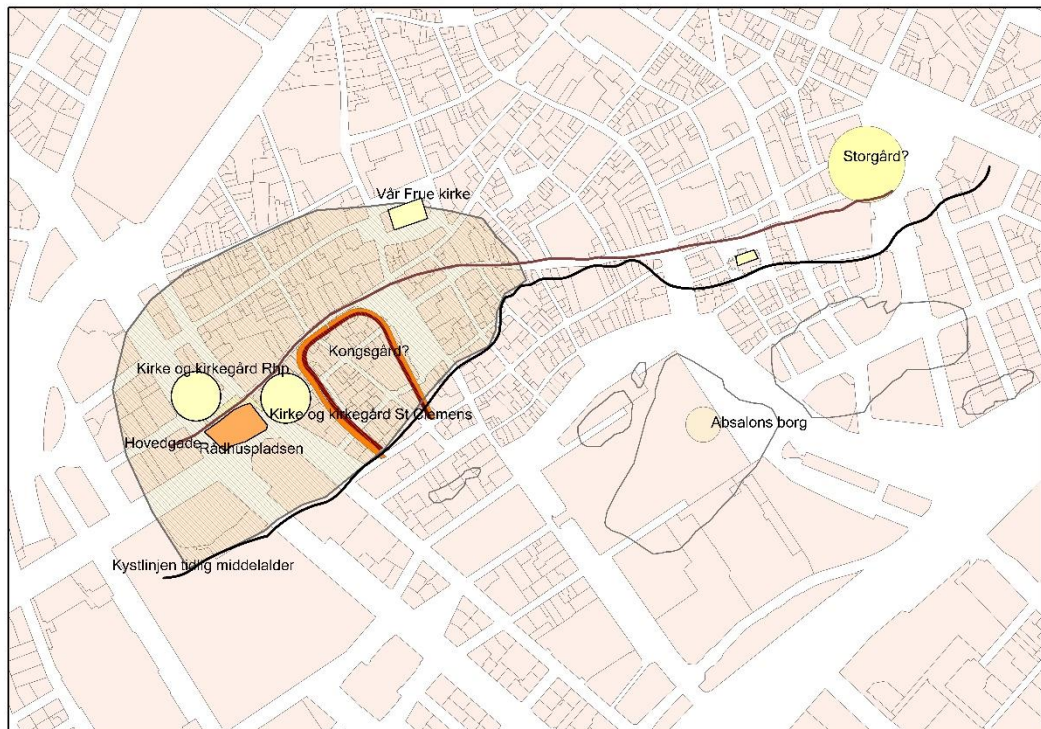


Fig. 5. København i 1100-tallet, med den nutidige by i baggrunden. (H. Dahlström, Københavns museum)

### 4.2 Topografi, terræn og undergrund

Kystlinjen så anderledes ud i middelalderen, jævnfør fig. 5. Det tidligste København, Clemensstaden, var sandsynligvis et fiskerleje ved kysten, i et landskab af kystenge med meget svingende vandstand. Gennem opfyldning har kysten i omgange flyttet længere mod øst. (Skaarup, 1999:73ff.)

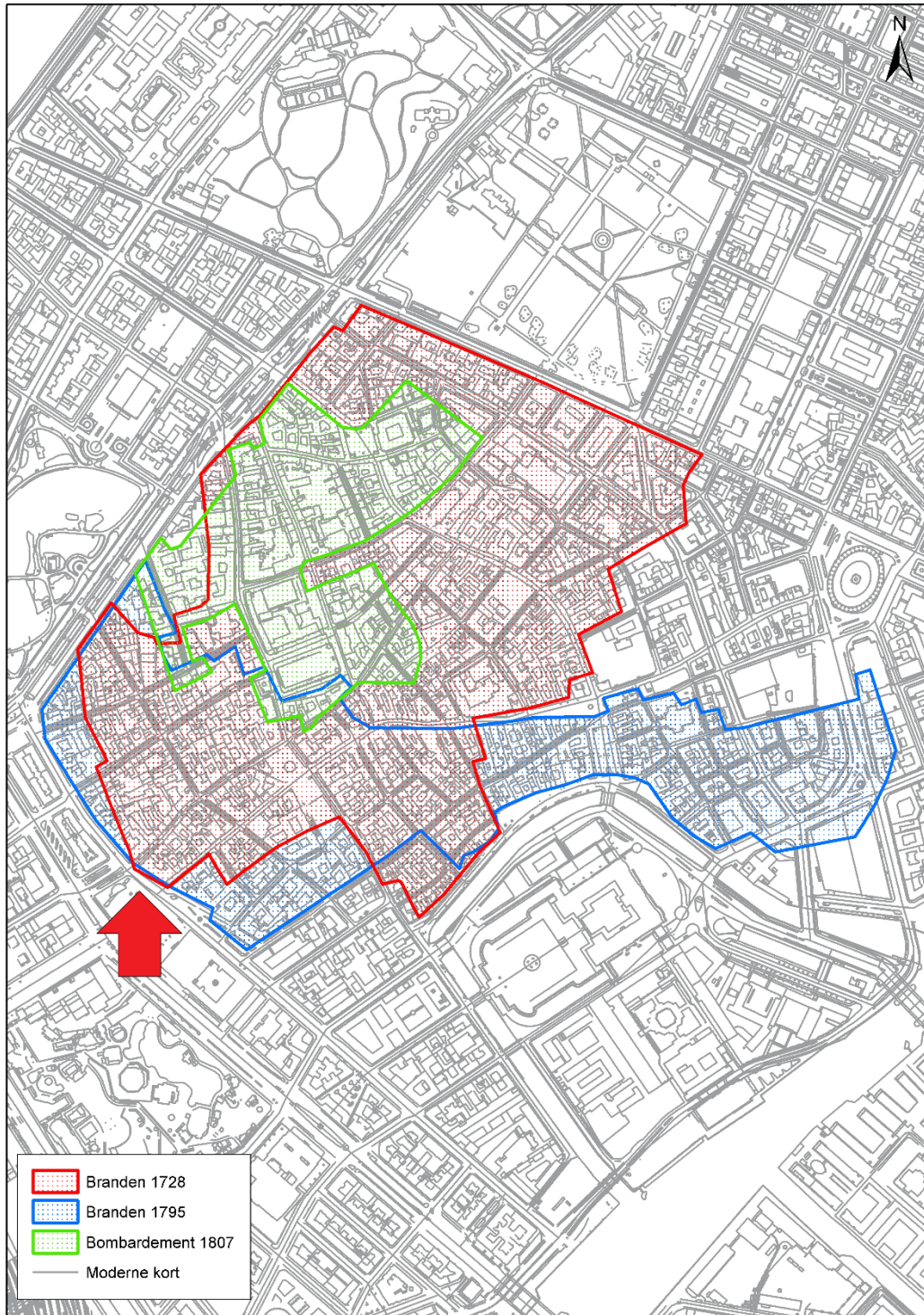


Fig. 6. Københavns brande. Den V enden av Vestergade markeret med en rød pil. (Københavns museum)

## 5 Centrale problemstillinger

Grundet Vestergades placering inde i middelalderbyen, samt gades historie som en af de vigtigste indfaldsvejene i byen, og nærheden til den tidligere udgravede Skt. Clemens kirkegård, ønskede Københavns Museum at følge anlægsarbejdet. Der var potentiale for at kunne finde den nordvestlige afgrænsningen af kirkegården mod den middelalderlige gade, og rester af tidligere faser af Vestergade i form af brolægninger og kulturlag.

## 6 Udgravningsmetode

### 6.1 Arkæologisk udgravningsmetode

Det arkæologiske arbejde foregik som tilsyn. Arbejdet bestod i at følge opgravningen af jord og at dokumentere eventuelle strukturer og lag. Gravearbejdet var allerede gået i gang, inden det arkæologiske tilsyn startede.

Det blev afrømmet med gravemaskine til en dybde á 2,6 m under gadeniveau, med start i den nordøstlige ende. Der var flere moderne forstyrrelser i området i form af kabler og grøfter. En fjernvarmledningsgrøft som ikke var markeret på entreprenørens ledningskort lå parallel med næsten hele grøften, og besværliggjorde gravearbejdet. Efter kun 3 m af grøften var gravet, ændredes gravedybden på grund af de ukendte fjernvarmerør til 1,25 m, og grøften flyttedes lidt længere ud i gaden.

Grøften fotograferedes, en feltskitse tegnedes og en gravedagbog førtes. Da Vestergade er meget smal med høje bygninger i hver side, skulle en indmåling med GPS give for stor fejlfvigelse, på grund af dårligt signal. Feltskitzen digitaliseredes i Intrasis. Ingen prøver samledes ind, grundet tilsynets mangel på daterbare kulturlag.

I forbindelse med feltarbejdet opstod der lange perioder af ventetid, da gravearbejdet ofte blev stoppet på grund af en mængde uforudsete årsager.

### 6.2 Målesystem

Feltskitzen er målt efter det sydøstre hjørne af Vestergade 33.

### 6.3 Fundindsamling og -håndtering

Hvor der fremkom kulturlag, blev der hjemtaget daterende fund.

### 6.4 Digital registrering og lagring

Feltskitzen digitaliseredes i Intrasis, det GIS-program som Københavns museum bruger. GIS-data, fotos og dokumentation lagres digitalt af Københavns museum.

## 7 Undersøgelsens resultater

Den ændrede og ringere gravedybde og de mange rør og ledninger i grøften indebærer at kun nogle få opfyldslag kunne observeres. Resten af fyldet i grøften var forstyrret, og bestod af moderne opfyld. Der var usædvanligt få fund i opfyldslagene. Nogle få dyrekogler observeredes i NØ og SV, og kun to keramikskår observeredes i hele grøften, i den sydvestlige del af grøften. Keramikken og de kogler som ikke umiddelbart kunne bestemmes til at være animalske kogler samledes ind.



Fig. 7. Oversigt over de mange forstyrrelser i grøften, set fra SV. (Foto nr. 9 i fotolisten)

Fig. 7 viser mange af de eksisterende rør og nedgravninger i grøften. Det fjernvarmerør som kommer ud af den venstre side, svinger mod sydvest og løber parallel med grøften, er det som ændrede gravedybden til de 1,25 m som billedet viser. Længst væk er den del af grøften som gravedes ned til 2,6 m. Opfyldslag observeredes hovedsageligt i profilen mod nordvest, til venstre på fig. 7. De eneste to keramikskår som observeredes kom fra opfyldslagene i den nordvestlige profil og den sydvestlige enden af grøften (se fig. 8).



Fig. 8. Den sydvestlige del af grøften når den var næsten gravet færdig, set fra NØ. Opfyldslag med fund i profilen til højre, og i enden af grøften til venstre. (Foto nr. 18 i fotolisten)

## 7.1 Fundmateriale

De registrerede fund består af totalt to keramikskår og fire knogler. Et af keramikskårene er lyst gulhvidt stentøj uden glasur, sandsynlig importeret fra Tyskland. Det andet stykke keramik er et grå-rosa lertøj med brun-grøn glasur in og udvendig, og kan være importeret fra Holland. De to skår kan dateres til senmiddelalder eller den efterreformatoriske periode. En af de indsamlede knogler har tydelige slagtemærker. De andre tre er fragmenterede, og i meget dårligt tilstand. Alle knogler er sandsynligvis fra dyr.



Fig. 9. Stentøj. (Foto nr. 25 i fotolisten)



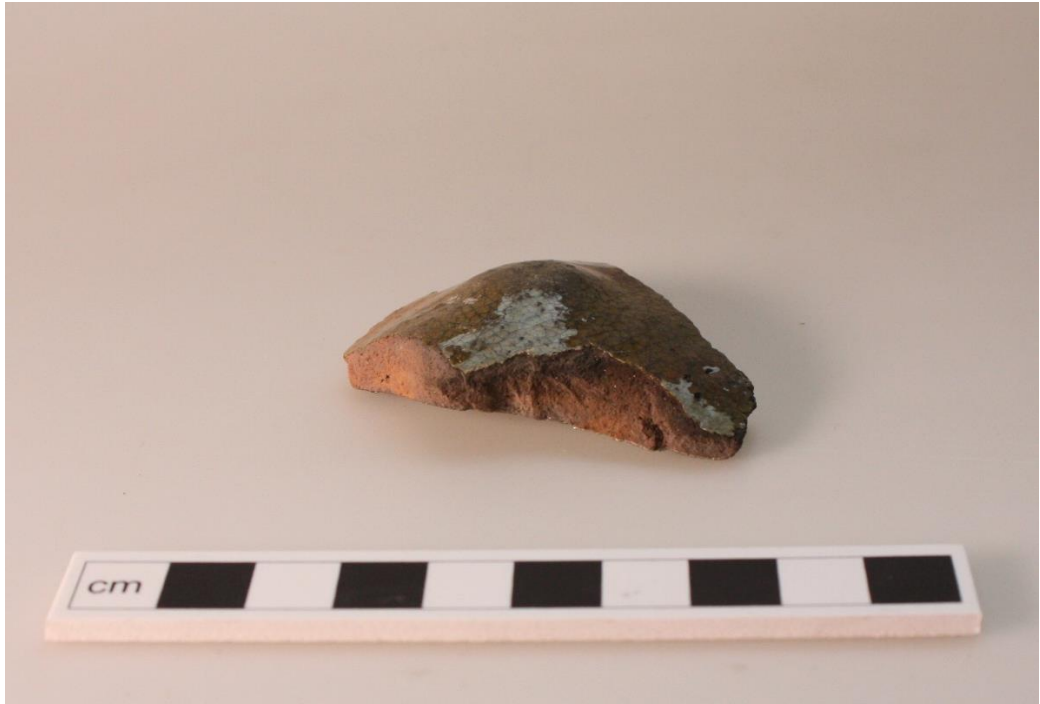


Fig. 10. Lertøj, yderside. (Foto nr. 23 i fotolisten)

## 8 Diskuterende sammenfatning

Undersøgelsen gav få resultater. Det konstateres, at området under gaden er meget forstyrret. Dette kan være en kombination af ældre jordarbejde fra 1800- og 1900-tallet, når nuværende bebyggelse rundt omkring gaden byggedes, og helt moderne jordarbejde - eksempelvis nedlægning af fjernvarmerør som ikke museet haft indsyn i, og som ikke har blevet indregistrerede som de skal. Branderne i 1700-tallet kan også ha påvirket bevaringen av ældre kulturlag negativt, hvis større mængder materiale ryddedes ved disse tidspunkter. Dette udelukker ikke, at det kan findes bevarede rester af ældre faser af Vestergade eller kirkegårdens vestre afgrænsning under andre dele af gaden.

## 9 Fremtidigt arbejde

Bevaringsforhold på pladsen er gode, da undergrunden består af blåler. Hvis ikke moderne forstyrrelser har påvirket hele området under gaden ned til undergrund, burde det findes dele af godt bevarede kulturlag.

## 10 Litteraturliste

Fabricius, H., 2007, *Gader og mennesker i middelalderens og renæssancens København.*

Skaarup, B., 1999, 'Strandenge og kystlinjen i den ældste tid' i H. Gautier, B. Skaarup, K. Gabrielsen, M. Svart Kristiansen, T. Ejlersen (red.), *Historiske meddelelser om København 1999.*

Tønnesen, A., 1988, i Bramsen, B. og P. Fogtdal (red.), *København før og nu – og aldrig. Bind 4. Nord før Strøget.*

## 11 Fotoliste

Fotonr.	Motiv	Set fra	Dato	Fotograf
1	Opfyldslag og metalrør i den NØ enden af grøften	SØ	16-07-2018	AB
2	NØ profil: opfyldslag, metalrør, med kloak i bund	SV	17-07-2018	AB
3	Fjernvarmerør i grøften, sandlag ned til ca. 2 m d	NØ	17-07-2018	AB
4	Fjernvarmerør i grøften	V	18-07-2018	AB
5	Fjernvarmerør i grøften	S	18-07-2018	AB
6	Fjernvarmerør i grøften	NØ	18-07-2018	AB
7	Fjernvarmerør i grøften	N	18-07-2018	AB
8	Opfyldslag i profil	NV	18-07-2018	AB
9	Oversigt grøft	SV	20-07-2018	AB
10	Oversigt grøft	NØ	20-07-2018	AB
11	Oversigt grøft	NØ	20-07-2018	AB
12	Opfyldslag i NV profil	SØ	20-07-2018	AB
13	Opfyldslag i NV profil	SØ	20-07-2018	AB
14	SØ profil	V	20-07-2018	AB
15	Oversigt grøft	SV	23-07-2018	AB
16	Oversigt grøft	NØ	23-07-2018	AB
17	Opfyldslag i SV enden af grøften	Ø	23-07-2018	AB
18	Opfyldslag i SV enden af grøften	Ø	23-07-2018	AB
19	Genstandsfoto keramik		21-09-2018	AB
20	Genstandsfoto keramik		21-09-2018	AB
21	Genstandsfoto keramik		21-09-2018	AB
22	Genstandsfoto keramik		21-09-2018	AB
23	Genstandsfoto keramik		21-09-2018	AB
24	Genstandsfoto keramik		21-09-2018	AB
25	Genstandsfoto keramik		21-09-2018	AB

## 12 Oversigtsplan

