

Valkendorfsogade 16-30

KBM4246

Slots- og Kulturstyrelsens J.nr. 17/02554

Matrikel 7000b, Helligånds Sogn, Sokkelund Herred, Københavns Amt

Sted- og Sb-nummer: 020306-709



Camilla Haarby Hansen

Københavns Museum
Stormgade 20
1555 København V
Telefon: +45 33 21 07 72
E-mail: kulturarv@kk.dk
Hjemmeside: www.copenhagen.dk

Forsidebillede: Den vestligst afdækkede del af murværket – den tidligere kirkegårdsmur, set mod syd.
KBM4068_IMG_1715. Foto: Københavns Museum

© Københavns Museum 2020

Indholdsfortegnelse

1 Resumé	5
2 Administrative data og udgravningsdata	6
3 Kulturhistorisk baggrund og potentiale	8
Tidligere arkæologiske undersøgelser:	11
Arkæologisk potentiale og mål	12
4 Udgravningsmetode	13
5 Undersøgelsens resultater	14
Fundament til kirkegårdsmur	14
N-S-orienteret murværk	19
Jordlag	19
Skeletfund	20
6 Sammenfatning	21
7 Litteratur	22
8 Fotoliste	23
9 Anlægsliste.....	25
10 Fundliste	25



Figur 1 Kort over København med markering af undersøgelsesområdet (rød prik). Den røde linje viser omfanget af middelalderbyen, mens den grønne linje viser byens volde fra 1600-tallet.

1 Resumé

Dansk:

I forbindelse med HOFORs etablering af fjernvarme i sydsiden af Valkendorfs­gade ud for nr. 16-30, undersøgte Københavns Museum området for kulturspor. Undersøgelsen fandt sted som en større forundersøgelse i form af overvågning af ca. 80 meter grøft.

Ved undersøgelsen blev fundamenterne til en tidligere mur omkring Helligåndskirken påtruffet og bortgravet, idet fjernvarmen skulle placeres netop her. Fundamentet var opført primært i røde tegl, men der indgik tillige gule tegl, kampesten og kalkstenskvadre i murværket, der visse steder var opført med bueslag. Muren dateres til 1732 på baggrund af skriftligt kildemateriale. På nordsiden af muren blev der påtruffet en kistebegravelse.

English:

As HOFOR was going to establish district heating in the street Valkendorfs­gade, outside number 16-30, the Museum of Copenhagen investigated the archaeological remains in the 80 meters long trench.

The foundations of a former wall around the church yard of the Helligåndskirken was recorded and removed as the heating pipes were to be placed precisely here. The foundations were built primarily of large red bricks, but also yellow bricks, boulders and carved lime stones were used. In places the foundations contained brick-built arches. The wall is probably identical to a church yard wall built in 1732 as found in historical sources. On the north side of the wall, parts of a burial was recorded.

Arkæologiske perioder:

1600-1700-tallet

Anlæg og fund:

Kirkegårds­mur, kistebegravelse

Nøgleord:

Valkendorfs­gade, fundamenter, begravelse, 1700-tallet

2 Administrative data og udgravningsdata

Undersøgelsen blev startet tirsdag d. 4. april 2017 og afsluttet tirsdag d. 25. april 2017. Deltagere i feltarbejdet var Camilla Haarby Hansen og en gang imellem Niels Henrik Andreasen. Ved undersøgelsen blev der benyttet en gravemaskine, stillet til rådighed af bygherre.

Baggrunden for undersøgelsen var at HOFOR skulle etablere fjernvarme i gaden ud for nr. 16-30.

Feltarbejdet blev varetaget af Københavns Museum med museumsinspektører Rikke Simonsen og Niels Henrik Andreasen som udgravningsansvarlige. Udgravningsleder og beretningsansvarlig var arkæolog Camilla Haarby Hansen.

Undersøgelserne er bekostet af HOFOR som bygherre jf. Museumslovens § 26 stk. 2, 1. pkt. om arkæologiske undersøgelser i forbindelse med bygge- og anlægsarbejder. Entreprenøren på jordarbejdet var Aarsleff-Kamco.

Beretningen og al kommunikation med bygherre, Slots- og Kulturstyrelsen og andre interessenter forbundet med undersøgelsen er at finde i museets sagsregistreringsdatabase, og sagsakter m.v. er desuden lagt i eDoc under administrativsag 2017-0129128.

21.12.2016: Bygherre oplyser om planlagt arbejde i området.

22.12.2016: KBM fremsender en foreløbig arkivalisk kontrol.

Marts 2017: Bygherre fremsender endelig ledningsplan og oplysninger om projektet.

15.03.2017: KBM udarbejder endelig arkivalisk kontrol og fremsender til bygherre.

21.03.2017: KBM indsender budget og argumentation til SLKS.

06.04.2017: Bygherre forhåndsgodkender budgettet.

11.04.2017: Godkendelse fra SLKS af budget.

12.04.2017: Godkendelse fra SLKS eftersendes til bygherre.

Originaldokumentation og genstandsmateriale opbevares hos Københavns Museum. En elektronisk kopi af beretningen sendes til bygherre og vil desuden blive gjort offentlig tilgængelig på Slots- og Kulturstyrelsens nationale online register, Fund og Fortidsminder.

KBM-nr. og Internt sagsnummer	KBM4246, internt sagsnr.3575
Slots- og Kulturstyrelsens journalnr.	17/02554
Amt	København
Herred	Sokkelund
Kommune	København
Kvarter	Frimands
Sogn	Helligånds
Periode for feltarbejde	4. april 2017 – 25. april 2017
Arkæologer	Camilla Haarby Hansen og Niels Henrik Andreasen
Areal (m2)	Ca. 100 m2
Volumen (m3)	Ca. 120 m3
Koordinatsystem	DKTM 3
Højdesystem	DVR 90
X-koordinater	651969-652034
Y-koordinater	1173037-1173077

Meter over havet	5,35 – 3,35
Bygherre	HOFOR
Hovedentreprenør	Aarsleff-Kamco

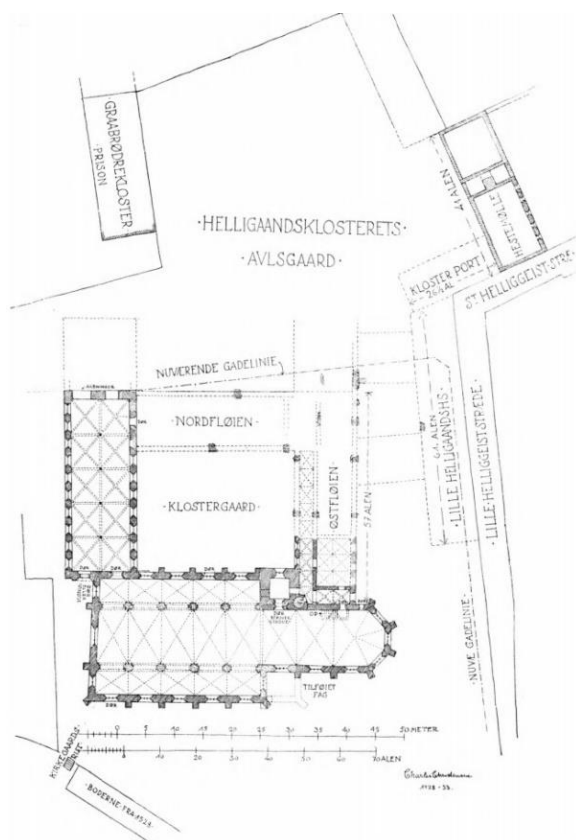
Tabel 1. Administrative data og udgravningsdata.

3 Kulturhistorisk baggrund og potentiale

Lokaliteten er beliggende i Københavns bykerne og ligger inden for Københavns kulturarvsareal – 020306-301.

Valkendorfsvej 16-30 ligger i et område, der gennem middelalderen og renæssancen rummede mange funktioner og aktiviteter. Ved udgravninger på grunden mellem Helligåndskirkens matrikel og Klostergade i starten af 1900-tallet, blev der konstateret adskillige middelalderlige bygningslevn (KBM4885, Topografisk Arkiv; Ramsing 1911-12) og ligeledes er der ved udgravninger mange andre steder omkring Valkendorfsvej gjort fund af bygningsrester og andet fra både middelalder og renæssancen. Særligt for områdets udvikling er dog tilstedeværelsen af Helligåndshuset og -kirken og de mange forskellige funktioner der har været knyttet til disse gennem tiden.

Helligåndsklosteret blev oprettet af Christian I og indviet i 1474 (Fabricius 2015: 147), men inden da lå der allerede fra slutningen af 1200-tallet et Helligåndshus – altså et hospital – på grunden (Steenberg 1945-58: 627).



Figur 2 Plan over kirken og Helligåndshuset med indtegnede bygningsrester af klosterets andre fløje. Tegning af Charles Christensen, 1928. Steenberg 1945-58, s. 643

Efter eller i forbindelse med oprettelsen af klostret kom en del flere bygninger til og kirken og Helligåndshuset er formentlig også blevet om- og/eller tilbygget. Klostret bestod af fire længer, hvoraf kirken og Helligåndshuset, som fortsatte med at have funktion af hospital, udgjorde hhv. den sydlige og vestlige. Den nordlige fløj synes at have udgået fra Helligåndshusets nuværende, nordvestlige side, mens den sydligste del af østfløjen fortsat eksisterer som kirkens sakristi.

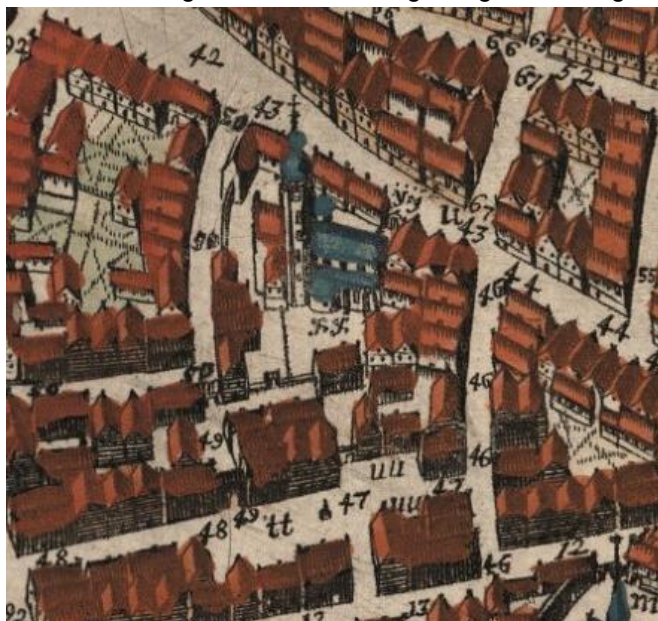
Nord for selve klostret fandtes Helligåndsklosterets avlsgård, ligesom der også øst for klosterets østfløj fandtes bygninger, der var relateret til klosterets drift.

Ved reformationen i 1530'erne ændrede kirken stilling og den tidligere hospitalskirke blev nu en sognekirke, hvilket den har været lige siden (Steenberg 1945-58: 631). Klostret fortsatte for en tid

med at virke som hospital – nu blot verdsligt – indtil det i 1607 flyttedes ud af byen og siden, i 1630, til Ny Vartov ved det nuværende Triangeln (Fabricius 2015: 147).

Idet kirken nu var sognekirke i et af byens tættest bebyggede kvarterer, var der behov for mere plads til begravelser på kirkegården. Kirkegården blev i første omgang udvidet i 1607, da den tidligere urtegård – klostergården – blev overdraget til kirken til dette formål (KD II, nr. 656, s. 547f).

Christian d. IV havde i 1605 oprettet et tugthus ved Vestervold, hvor Vartov siden blev bygget. På grund af pladmangel flyttedes Tugt- og Børnehuset i første omgang ind i den del af det tidligere Helligåndskloster, der hed Lille Helliggæsthus og lå øst for selve kloster-firkanten, ud til det, der i dag er Niels Hemmingsensgade. Hurtigt blev pladsen dog også her for trang og



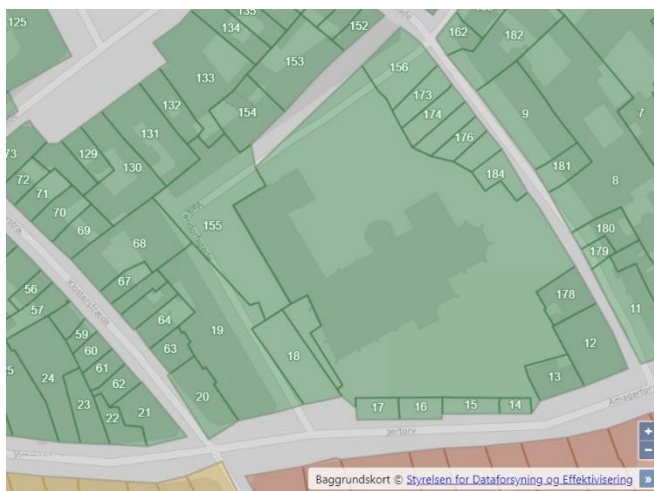
Figur 3 Udsnit af Resen's paradekort fra 1674. 50 = Helliggejtstræde; 49: Tugthusstræde med Helligåndskirkens præsteboliger; XX = Helliggeist kirke. Set ovenfra mod syd. Det Kongelige Bibliotek

flere af Helligåndsklostrets bygninger blev herefter anvendt som dele af Christian IV's Tugt- og Børnehus. Denne funktion havde de dog kun frem til 1649, hvor Tugt- og Børnehuset lukkedes for første i 1662 at genåbne som Børnehuset på Christianshavn (Jensen 2012: 1).

Efter lukningen af Tugt- og Børnehuset, blev bygningerne i 1650 solgt og nord- og østfløjen af klosteret blev revet ned (der er lidt usikkerhed om, hvornår dette skete). Den tidligere urtegård blev sammen med en nyoprettet Nordre Kirkegård del af den samlede gravplads ved Helligåndskirken (Steenberg 1945-58: 631). Helligåndshuset blev igen overtaget af kirken og blev anvendt til blandt andet kapel.

På Peder Hansen Resens kort, der skal gengive situationen fra 1674 ses en del bygninger på området, men det er desværre ikke angivet, hvilken funktion disse havde. Underligt nok synes Helligåndshuset ikke at optræde på kortet.

Der blev ikke i forbindelse med matrikuleringen af København i 1689 udarbejdet et matrikelkort. Således er de kort, vi har til rådighed over matriklerne, Generalmajor H. U. Ramsings rekonstruktion af samme og det er disse, der ligger til grund for Københavns Stadsarkivs digitale matrikelkort fra 1689, når det gælder Frimands Kvarter. Af kortet ses at et gadeforløb løb i næsten samme forløb som en del af vore dages Valkendorfsgade – ved sammenligning med Københavnske Jævnførelsesregistre kan det ses at dette gadeforløb kaldtes Lille Tugthusgang. I sydvestenden af det



Figur 4 Udsnit af digitalt matrikelkort, 1689. Lille Tugthusgang ses umiddelbart nord for det aktuelle udgravningsareal. Københavns Stadsarkiv

berørte areal synes der i 1689 at have ligget en matrikel, nr. 155, som strakte sig både på nord- og vestsiden af Helligåndshuset og således henover vestdelen af det aktuelle udgravningsområde. Matriklen ejedes i 1689 af Hr. Anders Meyer (Københavnske Jævnførelsesregistre). Ligeledes var der i nordøstenden af det aktuelle udgravningsareal en mindre matrikel, nr. 156. Denne ejedes af Henrik Jungklaus. Det kan desværre på baggrund af jævnførelsesregistret ikke udledes, hvilke bygningslevn, disse matrikler måtte indeholde.

Ved den store brand i oktober 1728 blev Helligåndskirken og området omkring Valkendorfs-gade kraftigt skadet – dog synes Helligåndshuset ikke at være blevet voldsomt ramt. Efter branden blev en ny gadelinje ført nord om den tidligere urte-/klostergård – Kokkegade. Denne skar sig ind over den nordlige del af urtegårdens gravplads og forstyrrede flere begravelser, ligesom



Figur 5 Udsnit af Geddes Kvarterkort over Frimands Kvarter, 1757. Den aktuelle del af Valkendorfs-gade hedder på dette tidspunkt Kokkegade. Københavns Stadsarkiv.

den gik hen over tomterne af flere huse (Steenberg 1945-58: 631). Ligesom den vestlige del af Valkendorfs-gade i dag, fortsatte også Kokkegade mod syd ned til Vimmelskaftet.

Muren rundt om kirkegården blev fornyet i 1732 og blandt andet opførtes en mur fra Helligåndshusets nordgavl langs Kokkegaden hen til hjørnet af Lille Helliggeistesstræde (dog syv alen inde på nuværende gadelinje) (Steenberg 1945-58: 633 med yderligere henvisninger).

Det kan af begravelseslister fra 1700-tallet ses at kirkegården ved Helligåndskirken var opdelt i forskellige afdelinger: Vestre kirkegård var begrænset af Helligåndshuset mod øst og en hegsmur mod vest ud til vestdelen af Kokkegade; søndre kirkegård lå mellem kirken og Amagertorv; Sprøjtehuskirkegården var i vinklen ved husblokken mod sydøst; østre kirkegård gik fra korgavlen i en smal stribes mod nord hen til Kokkegadens nordre forløb; og endelig var nordre kirkegård med den dermed forbundne urtegård begrænset af kirken mod syd, Helligåndshuset mod vest, hegsmuren ved Kokkegade mod nord samt af østre kirkegård (Steenberg 1945-58: 631).

På Geddes kvarterkort fra 1757 ses Helligåndshuset som en længere bygning end både før og senere. Forlængelsen er formentlig en udløberfløj, et tidligere sakristi, som i 1700-tallet var materielbygning og som derefter en overgang fungerede som sprøjtehus. Det blev nedrevet 1878, idet Kokkegade på dette tidspunkt blev udvidet (Steenberg 1945-58: 647). Navnet Valkendorfs-gade fik gadestrækningen først i 1881 (Fabricius 2015: 147). Dette gadenavn ses af Berggrens Karréplan 63 fra 1886-88 (figur 6).



Figur 6 Udsnit af Berggrens Karréplaner fra 1886-88. Frimands Kvarter, plan nr. 63. Den aktuelle gadestrækning hedder nu Valkendorfs-gade og er i vestenden udvidet mod syd. Det Kongelige Bibliotek

Tidligere arkæologiske undersøgelser:

SB-nr.	Journal-nr.	Adresse	År	Beskrivelse
020306-210	KBM2136	Niels Hemmingsens-gade 1	2000	Registrering af den senmiddelalderlige kirkemur, levn efter områdets boder, der har vendt mod gaden. Derunder ældre bygningsrester og tykke højmiddelalderlige kulturlag. Hertil registrering af senmiddelalderlig vejbelægning samt kar af egeplanker.
020306-506	KBM3964	Skindergade og Niels Hemmingsensgade	2012	Arkæologisk tilsyn i forbindelse med etableringen af fjernvarme i Skindergade.
020306-525	KBM3978	Valkendorfs-gade 3-19	2012	Registrering af senmiddelalderlige/efterreformatoriske fundamenter, vandledning fra 1700-tallet samt opfyldslag fra slutningen af middelalderen til 17-1800-tallet.
020306-613	Nat. Mus. J. 951/2012	Helligåndskirken – øst for kirkens kor	2013	I forbindelse med udgravning til fremføring af fjernvarmerør til koret i Helligåndskirken registreredes en koncentration af natursten øst for kirken. Antagelig del af fundament til ældre (kirkegårds?)mur.
020306-726	KBM4367	Valkendorfs-gade, vest for Helligåndskirken	2018-19	Ved overvågningen af hegnsrenovering ved Helligåndskirken, blev der afdækket et forløb af fundamentbasen indeholdende gule teglsten og munkesten. Teglstensbasen lige under granitblokkene, og to skifter af munkesten blev udskiftet. Ved afdækningen blev der fundet enkelte løse menneskeknogler, keramik og dyreknogler. (NB: denne undersøgelse er udført efter den i nærværende beretning beskrevne)
020306-1060	KBM4604	Nord og Øst for Helligåndskirken	1978	Den fundne, ældre kirkemur var opført i 1732. Den løb under den nuværende og dertil også den del, der består af jerngitter. Den hvilede i hvert fald mod dele af Valkendorfs-gade på kampesten. Ydermere fandtes et lille stykke mur og rester af nogle 1700-tals boder.
020306-1060	KBM4605	Nord/vest for Helligåndskirken	1981	Fund af rum med gulvfliser, genstandsfund i rummet dateret til 1600-1728. Fundet ved udvidelse af kirkemuren langs Valkendorfs-gade.
020306-1061	KBM4606	Helligåndskirkens kor	1878	Fund af grave fra Helligåndskirkens kor, fundet under den omfattende restaurering der foregik i samtiden. Gravene syntes ikke ældre end slutningen af 1600-tallet umiddelbart.
020306-1062	KBM4607	Helligåndskirken	1928	Meget omfattende udgravninger af Helligåndsklosteret forsvundne nord- og østlænger. Undersøgelserne viste, at de eksisterende ruiner - næsten 3 meter under gadeplan - var velbevarede. Der kom en del genstandsfund og rester af andre bygninger i området.
020306-1295	KBM0799/ KBM4817	Valkendorfs-gade 22, kælder	1986	I Valkendorfs-gade 22 kælder findes middelalderlige mure benyttet i nuværende bygning. Dertil findes flere 1700-tals(?) -gravsten og andre sten

				anvendt sekundært som byggematerialer (se figur 7).
020306-1363	KBM4885	Valkendorfgade/ Vimmelskafte/ Klosterstræde	1906	Ved udgravningen til nuværende bygning i 1906 fandt man en del rester af bebyggelsen på området helt tilbage til omkring 1200-tallet. Fundene udgjordes af svære fundamenter til bygninger, firkantede træbrønde, nedgravne tønder, rester fra ildebrænde og en grøft.

Tabel 2. Tidligere arkæologiske fund og undersøgelser i området.



Figur 7 I baggården til Valkendorfgade 22 findes adskillige eksempler på genanvendte gravsten og andre sten som del af senere bygninger. Foto: Nikolai Fenger Pedersen.

Arkæologisk potentiale og mål

Formålet med den arkæologiske forundersøgelse i Valkendorfgade, ud for nr. 16-30 var at dokumentere eventuelle fundamentrester fra bygninger hørende til henholdsvis Helligåndsklostret og Christian IV's store udvidelse af Tugthuskomplekset. Tidligere arkæologiske undersøgelser indikerer, at der findes væsentlige fortidsminder i og omkring gaden (Tabel 2).

4 Udgravningsmetode

Det arkæologiske arbejde bestod i overvågning af opgravningerne. Grøften blev gravet ved hjælp af en gravemaskine på 14,5 tons, afvekslende med 2,5 tons med 0,8-1 meter bred rabatskovl.

Over det meste af tracéet fulgte dette forløbet af den fundne kirkegårdsmur. Enkelte steder var det muligt at anvende en meget smal skovl for at kunne komme ned på siderne og afdække det påtrufne murværk, uden at udvide tracéet, men særligt fra det midterste stykke af tracéet og mod øst, blev murværket blot afdækket i fladen, registreret og derefter opbrudt. I østenden af tracéet blev der af praktiske årsager benyttet en risteskovl, idet det var nødvendigt at sortere sten og brokker fra jorden. Der blev i alt trukket én lang grøft – i alt ca. 80 m, som var ca. 1,2 m bred og gravet til varierende dybde, idet der nogle steder skulle være svejsehuller, der kunne nå en dybde af ca. 1,30 m. Hovedsageligt var grøften dog ca. 1 m dyb, målt fra overfladen af nuværende terrænflade.

Opmåling af murværkets og grøftens placering foretoges ved håndopmåling i forhold til identificerbare bygningselementer langs med gaden. Opmålinger indtegnedes på en skitse af grøfteforløbet og der blev gjort notater i en notesbog løbende. Siden er informationerne overført til IntraSIS 3¹. Der blev lavet en enkelt tegning af murværket i den sydvestligste del af grøften, og derudover blev murværket løbende fotodokumenteret og beskrevet, efterhånden som det blev afdækket i fladen og opbrudt.

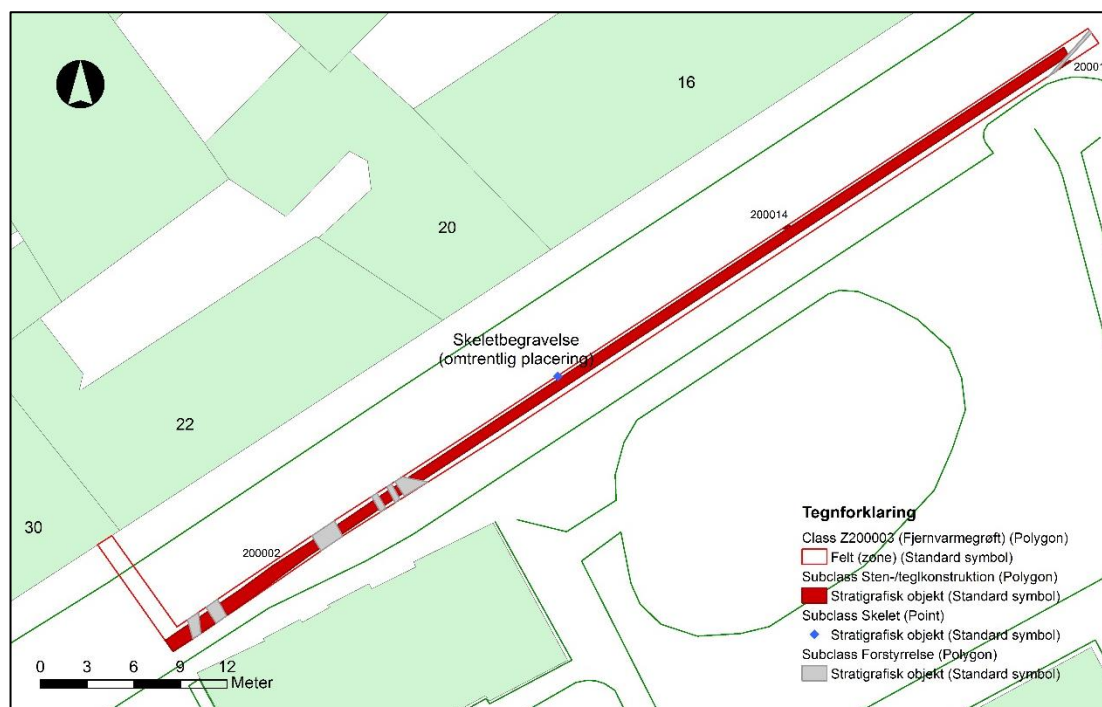
Ved påtræfning af en kistebegravelse i tracéets nordside (se nærmere beskrivelse nedenfor) blev denne afrenset i profilen, men dog kun så skånsomt at alle de synlige knogledele kunne blive liggende *in situ*, hvormed begravelsen forblev intakt.

Der blev ikke indsamlet fund fra undersøgelsen og der blev heller ikke hjemtaget prøver til naturvidenskabelige analyser.

¹ IntraSiS-systemet er udviklet af det svenske kulturministerium og benyttes i forbindelse med indsamling, relatering, strukturering samt arkivering af data.

5 Undersøgelsens resultater

Opravningen af tracéet startede i den vestlige ende af Valkendorfgade, ud for det østligste af vinduesfagene i Valkendorfgade 30. Herfra blev der gravet et NNV-SSØ-orienteret tracé ud til Valkendorfgades sydside. Tracéet var 1,20 m bredt og 1,30 m dyb fra overkanten af den eksisterende brolægning. I denne første del af tracéet fremkom kun moderne kabler og rør samt lag af gruset ler med knuste teglbrokker og mørtel. Brokkerne var både tagtegl og mursten af munkestenstype (21 x 10 x 13 cm) samt mursten af mere moderne dimensioner (23 x 11 x 5 cm).



Figur 8 Oversigtsplan. Valkendorfgade 16-30 med arkæologiske levn.

Fundament til kirkegårdsmur

Hvor tracéet skulle dreje mod øst, på langs af gaden, fremkom der kun 36 cm under overkanten af den eksisterende brostensbelægning et større stykke murværk (se figur 9). Murværket var opført hovedsageligt af røde tegl af munkestensdimensioner, men enkelte tegl af mindre dimensioner sås også. I bunden var et enkelt lag af store kampesten (se figur 10). Murværket var i den øverste del 64-66 cm bredt, men blev bredere nedefter, idet der var en lille afsats på 6-12 cms bredde på både nord- og sydsiden. Mellem teglene var der hvidgulligt, sandet mørtel. Murværket havde i den vestlige ende af tracéet en samlet dybde af ca. 1,10 m, målt fra overkanten af det øverst, bevarede skifte. Således strakte murværket sig mellem 4,99-4,25 DVR90.



Figur 9 Oversigtsfoto - tracéets sydvestlige del med flere moderne forstyrrelser, der gennembryder murværket, 5. april 2017, set mod ØNØ. IMG_1724. Københavns Museum



Figur 10 Murværket i tracéets sydvestligste del. Set mod SSØ. 5. april 2017. IMG_1716. Københavns Museum

Murværket var gennembrudt af flere moderne forstyrrelser (se figur 9), men syntes overordnet at være ensartet opbygget på hele den strækning, der var ud for Helligåndshuset. Dog afvekslede kampestenene i bunden af fundamentet med kalkstenskvadre og særligt ud for midten af Helligåndshusets nordvendte gavl var andelen af kalkstenskvadre højere end det var set længere mod vest. Kvadrene varierede i dimensioner – eks. 31 x 25 x 22 cm og 34 x 17 x 17 cm.

Det forekommer rimeligt at antage at teglstenene er genbrugte fra andre byggerier, idet flere af dem syntes at være temmelig irregulære i både form og dimensioner. Murværket syntes



Figur 11 Murværket set ovenfra - SSØ er opad. Bemærk teglstenenes irregulære dimensioner og "forbandt". 5. april 2017. IMG_1731, Københavns Museum

således heller ikke opført i et identificerbart forbandt, men i højere grad efter "det forhåndenværende søms princip", hvor bredden og bæreevnen i murværket har været prioriteret fremfor æstetiske overvejelser. Idet det afdækkede murværk har været fundament under jorden, kan det dog meget vel have været opført i mere regulære skifter ovenfor jorden.

Idet murværket blev opbrudt for at gøre plads til fjernvarmerørene, var der mulighed for at se på murværket i tværsnit. Her tegnede samme billede sig af et fundament opført af blandede tegl med en overvægt af røde munkesten i varierende dimensioner – se figur 12. De opbrudte dele af murværket vidnede ligeledes om samme.



Figur 12 Tværsnit gennem murværket i tracéets sydvestligste del. Set mod VSV. 6. april 2017. IMG_1738. Københavns Museum

Umiddelbart øst for den gennemgående forstyrrelse af et kloakrør og et (tele?)-kabel (SM200006), ud for østhjørnet af Helligåndshusets nordgavl, fremkom resterne af et bueslag under muren. Bueslaget bestod af gule tegl, der var holdt sammen med grålig kalkmørtel. Bredden af bueslaget kunne ikke konstateres, men et parti af teglene fra bueslaget kunne ses blandt de opbrudte materialer af murværket umiddelbart vest herfor. Det formodes at buen under muren har raget op til mere eller mindre det niveau, hvortil muren var nedbrudt, da den blev revet ned. Denne nedrivning formodes at være sket i forbindelse med udvidelsen af Kokkegade i 1878 (se ovenstående historiske gennemgang).



Figur 13 Murværket med rest af bueslag ud for Helligåndshusets østside samt kloakforstyrrelse SM200006. Set mod ØNØ, 7. april 2017. IMG_1755. Københavns Museum



Figur 14 Parti af opbrudt bueslag, fotograferet før bueslagene var erkendt under muren. 6. april 2017. IMG_1747. Københavns Museum

Længere mod øst – ud for trappestenen ved glaspartiet mellem Helligåndshuset og annexet øst for dette – fremkom levn af endnu et bueslag. Også dette var opbygget af gule tegl og formodes på baggrund af levnene at have været ca. 2 m bredt.



Figur 15 Endnu et bueslag set ud for glaspartiet mellem Helligåndshuset og Annexet samt kabelkasse, SM200009. Set mod ØNØ. 7. april 2017. IMG_1762

Flere bueslag kunne konstateres, efterhånden som murværket blev brudt op langs med den eksisterende mur omkring kirkens område.

Ud for Valkendorfsgade 16 (nærmere bestemt ved det 2. vindue fra vest), skiftede murværket karakter, idet bindemidlet her var ekstremt hårdt. Det kunne ikke afgøres om dette skyldtes en reparation af fundamentet eller om det fra begyndelsen var opført med dette, beton-lignende bindemiddel her. Noget tyder dog på at det var en del af den oprindelige konstruktion, idet der lidt længere mod øst sås almindeligt, sandet mørtel i den øverste del af det bevarede murværk og det stenhårde, betonlignende cement længere nede i fundamentet.

Det hårde bindemiddel gjorde det umuligt at bryde murværket op som tidligere og i stedet måtte



Figur 16 Parti af kirkegårdsmurens fundament set ud for Valkendorfsgade 16 - østdel. Set mod ØNØ. 21. april 2017. IMG_1778. Københavns Museum

der benyttes betonhammer for at bryde det op og større partier kunne derefter løftes ud af tracéet. Der benyttedes derefter risteskovl med tænder for at adskille jord og mindre brokker, hvilket besværliggjorde iagttagelser.

Under et ophold i gravearbejdet (der var en del ventetid forbundet med at komme af med de opgravede materialer), var det muligt at afrense og fotografere endnu et tværsnit af murværket ud for Valkendorfsgade 16's østdel (se figur 16). I bunden var kampesten og mellem

disse var mindre sten og fragmenter af tegl, der fremstod ildpåvirkede. Over kampestenene var murværket 95 cm bredt og bestod af en blanding af røde og gule tegl i blandede dimensioner. Der kunne ikke konstateres nogen konstruktions-nedgravning til fundamentet – hvilket dog muligvis skal tilskrives tracéets ringe bredde i forhold til murværket samt den omgivende jords karakter med mange brokker, der gjorde det vanskeligt at skelne forskellige kontekster.



En østlig afslutning af fundamentet nåedes lige før krydset ved Niels Hemmingsens gade (se figur 17). Sydsiden af fundamentet var her forstyrret af en moderne nedgravning til kabler (SM200016), men ved yderligere gravning viste det sig at murværket fortsatte i sydlig retning – parallelt med den eksisterende mur omkring Helligåndskirken, men 1,25 m længere mod øst.

Figur 17 Den østlige afslutning af fundamentet. Set ovenfra - NNV er opad. 24. april 2017. IMG_1782. Københavns Museum

Den NNV-SSØ-orienterede del af fundamentet syntes at bestå primært af store, røde tegl, iblandet enkelte gule tegl. Mørtelen var lys hvid-grå. Under teglstenene er der her to niveauer af kampesten – det øverste med topniveau i 112 cm under terræn, mens det nedre var 155 cm under terræn.



Figur 18 Det nord-syd-orienterede fundamentsforløb i Niels Hemmingsensgade. Set mod SSØ. 24. april 2017. IMG_1784. Københavns Museum

N-S-orienteret murværk

Ud for brandhanen ved Valkendorfsgade 16 (mellem det 3. og 4. vindue fra vest) sås i tracéets nordprofil et lille udsnit af et stykke N-S-orienteret murværk (SS200014). Dette var opført i gule tegl og kun i ca. 45 cm bredde – svarende til to løberes bredde. Den bevarede overkant af murværket var 75 cm under nuværende terrænflade og murværket kunne ses i profilen ned til 105 cm under terræn. Murværket var af gule/flammede tegl, formentlig af Flensborgtype, men de præcise dimensioner kunne ikke måles (se figur 19).

Det kan ikke nærmere bestemmes, hvad denne mur-rest stammer fra, men det forekommer rimeligt ud fra placeringen at tilskrive den en bygning på matrikel 156 fra 1689-matrikuleringen.



Figur 19 Nederst i billedet ses et lille udsnit af et N-S-orienteret murværk. Set mod nord. 21. april 2017. IMG_1771. Københavns Museum

Jordlag

Enkelte jordlag blev registreret i forbindelse med undersøgelsen. Ved trappestenen ud for glaspartiet mellem Helligåndshuset og dets Annex, sås ved yderligere afgravning i ca. 1,50 m dybde (svejsehul) sort, organisk jord i profilen, hvor et af de dokumenterede bueslag har gået over. Over det organiske lag sås muligt vandafsatte lag af fint og grovere sand.

Det kunne ikke fastslås om lagene var afsat efter muren er bygget (vand, der har løbet under), eller om det er ældre lag, der her blot ikke er bortgravet ved anlæggelse af muren.



Figur 20 Profil i tracéets nordside ud for glaspartiet mellem Helligåndshuset og Annexet. Organiske og muligt vandafsatte lag. IMG_1763. Københavns Museum

Skeletfund

I løbet af påskeugen 2017 blev der gravet og foretaget opbrydning af murværket, mens den arkæologiske overvågning var mindre intensiv. Heldigvis var der en arkæolog til stede, da man d. 11. april stødte på dele af en kistebegravelse, der sad i profilvæggen på nordsiden af tracéet ud for Valkendorfsvej 20. Overkanten af begravelsen var ca. 1,20 m under nuværende terrænflade og orienteringen af begravelsen Ø-V med hovedet i vestenden. Der var fragmenter af kistetræ bevaret og de delvist afdækkede dele af skelettet var af individets højre side – kranie, højre arm og højre ben. Der kunne ikke erkendes nedgravning til begravelsen.



Figur 21 Begravelsen *in situ* i tracéets nordside, ud for Valkendorfsvej 20. 11. april 2017. IMG_3444. Københavns Museum



Figur 22 Nærbillede af kranie og bevaret kistetræ. IMG_3442. Københavns Museum

Der er formentlig tale om en mand at dømme ud fra kraniets træk, men idet begravelsen sad så yderligt i tracéet at den ikke behøvede at blive fjernet, blev det besluttet at lade den ligge *in situ*, og således er der ikke foretaget analyser af skeletmaterialet.

At begravelsen fremkom på nordsiden af den afdækkede kirkegårdsmur, behøver ikke at betyde at vedkommende er blevet gravlagt udenfor kirkegården – det kan også være et resultat af områdets mange omlægninger over tid (se ovenstående historiske gennemgang), der blandt andet medførte at der efter branden i 1728 blev lagt et gadeforløb tværs igennem den eksisterende kirkegård på nordsiden af Helligåndskirken og dertil blev opført en ny kirkemur. Således formodes denne begravelse at stamme fra perioden inden branden i 1728 – men det kan ikke afgøres om den er fra før eller efter at Tugt- og Børnehuset brugte bygningerne.

Også længere mod øst blev der fundet enkelte humane knoglefragmenter, der dog syntes at have været gravet op tidligere og placeret på eller ved fundamentet til den fremgravede kirkegårdsmur.

6 Sammenfatning

Udgravningerne i Valkendorfsvej ud for nr. 16-30 viste, at der allerede i begrænset dybde under terræn fremkom kulturlevn i form af et parti af en kirkegårdsmur fra 1700-tallet samt enkelte andre bygningsrester. At der dertil fremkom en skeletbegravelse, var overraskende og bidrager til vores viden i forhold til kommende anlægsarbejder og den følgende arkæologiske indsats.

Ved fremtidige arbejder i Valkendorfsvej og de tilstødende områder vil Københavns Museum som udgangspunkt anbefale en forundersøgelse (overvågning) af arbejdet. Det forekommer sandsynligt at der kan fremkomme yderligere bygningslevn og eventuelle begravelser i gadeforløbet.

7 Litteratur

Fabricsius, H. 2015: *Gader og mennesker i middelalderens & renæssancens København – Inden for middelaldervolden*. Forlaget Tyra, København

KD = Københavns Diplomatarium. Tilgået via www.eremit.dk

Jensen, P. A. 2012: Christian d. IV's tugt- og børnehus – social institution eller merkantilistisk foretagende? I: *Kulturstudier* 1, s. 1-22

Ramsing, H. U. 1911-12: Graabrødrekloster og Helligaandshus. I: *Historiske Meddelelser om København* 1. række, 3. bind. S. 417-522

Steenberg, J. 1945-58: Helligåndskirken. I: *Danmarks Kirker*, bind 1, s. 625-727.

8 Fotoliste

Kamera	Fotonr.	Motiv	Set mod	Dato	Initialer
Cam_02	1710	Brokkelag i grøftens (foreløbige) sydende	SØ	20170404	CHH
Cam_02	1711	Grøftens N-S-orienterede forløb	SØ	20170404	CHH
Cam_02	1712	Grøftens N-S-orienterede forløb	SØ	20170404	CHH
Cam_02	1713	Grøftens Ø-V-orienterede forløb. Vestenden med dele af murværket blotlagt	Ø	20170405	CHH
Cam_02	1714	Grøftens Ø-V-orienterede forløb. Vestenden med dele af murværket blotlagt	Ø	20170405	CHH
Cam_02	1715	Det vestligst afdækkede stykke af muren i profil	S	20170405	CHH
Cam_02	1716	Det vestligst afdækkede stykke af muren i profil	S	20170405	CHH
Cam_02	1717	<i>Slettet</i>			
Cam_02	1718	<i>Slettet</i>			
Cam_02	1719	Det vestligst afdækkede stykke af muren set ovenfra	Ø	20170405	CHH
Cam_02	1720	<i>Slettet</i>			
Cam_02	1721	Det vestligst afdækkede stykke af muren set ovenfra	Ø	20170405	CHH
Cam_02	1722	<i>Slettet</i>			
Cam_02	1723	<i>Slettet</i>			
Cam_02	1724	Arbejdsfoto: NHA i grøften, afdækning af murens nordside med maskine. NHA fejer	Ø	20170405	CHH
Cam_02	1725	Arbejdsfoto: NHA i grøften, afdækning af murens nordside med maskine. NHA fejer	Ø	20170405	CHH
Cam_02	1726	Arbejdsfoto: NHA i grøften, afdækning af murens nordside med maskine. NHA fejer	Ø	20170405	CHH
Cam_02	1727	Murværk i grøften	Ø	20170405	CHH
Cam_02	1728	<i>Slettet</i>			
Cam_02	1729	<i>Slettet</i>			
Cam_02	1730	Parti af murens overflade (stk 3) afrenset mellem teglene	N	20170405	CHH
Cam_02	1731	Parti af muren afrenset i fladen. Fremspring på nordsiden	S	20170405	CHH
Cam_02	1732	<i>Slettet</i>			
Cam_02	1733	Opgravede tegl og sten samt kalksten		20170406	CHH
Cam_02	1734	Opgravede tegl og sten samt kalksten		20170406	CHH
Cam_02	1735	<i>Slettet</i>			
Cam_02	1736	<i>Slettet</i>			
Cam_02	1737	Profil af murværk i grøftens vestligste profil efter opbrydning	V	20170406	CHH
Cam_02	1738	Profil af murværk i grøftens vestligste profil efter opbrydning	V	20170406	CHH
Cam_02	1739	Kalkstenskvadre optaget		20170406	CHH
Cam_02	1740	<i>Slettet</i>			
Cam_02	1741	Parti af muren afdækket i fladen ud for Helligåndshuset	Ø	20170406	CHH
Cam_02	1742	Parti af muren afdækket i fladen ud for Helligåndshuset	SØ	20170406	CHH
Cam_02	1743	<i>Slettet</i>			
Cam_02	1744	Kalksten i bunden af fundamentet under opbrydning	Ovenfra - N er opad	20170406	CHH
Cam_02	1745	Kalksten og brokker efter opbrydning		20170406	CHH
Cam_02	1746	<i>Slettet</i>			
Cam_02	1747	Klods af murværk med spor af bueslag? Efter optagning		20170406	CHH
Cam_02	1748	<i>Slettet</i>			

Cam_02	1749	Brokker og kalksten efter optagning		20170406	CHH
Cam_02	1750	Spor af bueslag (lodrette teglsten) ved tele?kabel	Ø	20170406	CHH
Cam_02	1751	<i>Slettet</i>			
Cam_02	1752	Tværsnit af murforløbets bueslag	Ø	20170407	CHH
Cam_02	1753	<i>Slettet</i>			
Cam_02	1754	<i>Slettet</i>			
Cam_02	1755	Tværsnit af murforløbets bueslag, inkl moderne forstyrrelse i form af kloak	Ø	20170407	CHH
Cam_02	1756	<i>Slettet</i>			
Cam_02	1757	<i>Slettet</i>			
Cam_02	1758	Murforløb afrenset, set i fladen	S	20170407	CHH
Cam_02	1759	Orienteringsfoto: Ved vestsiden af glaspartiet på Helligåndshusets østside	S	20170407	CHH
Cam_02	1760	Endnu et bueslags østside	ØNØ	20170407	CHH
Cam_02	1761	<i>Slettet</i>			
Cam_02	1762	Endnu et bueslags østside	Ø	20170407	CHH
Cam_02	1763	Organisk lag og muligt vandafsat lag sandlag i N-profil	N	20170407	CHH
Cam_02	1764	<i>Slettet</i>			
Cam_?	3438	Forløb af murværk afrenset i fladen	ØSØ	20170410	NHA
Cam_?	3439	<i>Slettet</i>		20170410	
Cam_?	3440	Del af bueslag under murværk	Ø	20170411	NHA
Cam_?	3441	Detalje af bueslag i murværk	ØSØ	20170411	NHA
Cam_?	3442	Kranie, armknogler og kistedele i grøftens nordside	N	20170411	NHA
Cam_?	3443	Kranie, armknogler og kistedele i grøftens nordside	V	20170411	NHA
Cam_?	3444	Kranie, lemmeknogler og kistedele i grøftens nordside	NØ	20170411	NHA
Cam_?	3445	Nærbillede kranie	N	20170411	NHA
Cam_?	3446	<i>Slettet</i>		20170411	
Cam_?	3447	<i>Slettet</i>		20170411	
Cam_?	3448	Blok af tegl og kampesten efter optagning		20170411	NHA
Cam_02	1765	Beton/cement som bindemiddel	NØ	20170418	CHH
Cam_02	1766	Orienteringsfoto: Ud for 2. vindue fra vest i Valkendorfs-gade 16	N	20170418	CHH
Cam_02	1767	<i>Slettet (tilhører en anden sag)</i>			
Cam_02	1768	<i>Slettet (tilhører en anden sag)</i>			
Cam_02	1769	<i>Slettet (tilhører en anden sag)</i>			
Cam_02	1770	<i>Slettet (tilhører en anden sag)</i>			
Cam_02	1771	Mulig N-S-forløb af murværk i grøftens nordprofil ud for 3. vindue fra vest i Valkendorfs-gade 16	N	20170419	CHH
Cam_02	1772	Kampesten fra fundament løftes ud af grøften	Ø	20170421	CHH
Cam_02	1773	Kampesten fra fundament løftes ud af grøften	N	20170421	CHH
Cam_02	1774	Kampesten fra fundament løftes ud af grøften	NØ	20170421	CHH
Cam_02	1775	Kampesten fra fundament løftes ud af grøften	NØ	20170421	CHH
Cam_02	1776	Tværsnit af murværk med kampesten nederst	Ø	20170421	CHH
Cam_02	1777	Tværsnit af murværk med kampesten nederst	Ø	20170421	CHH
Cam_02	1778	Tværsnit af murværk med kampesten nederst	Ø	20170421	CHH
Cam_02	1779	Orienteringsfoto: 8. vindue fra vest i Valkendorfs-gade 16	N	20170421	CHH
Cam_02	1780	Murværkets østlige afslutning	Ø	20170424	CHH

Cam_02	1781	Murværkets østlige afslutning	N	20170424	CHH
Cam_02	1782	Murværkets østlige afslutning	N	20170424	CHH
Cam_02	1783	Murværkets østlige afslutning	S	20170424	CHH
Cam_02	1784	Forløb mod syd set i profil - forstyrret af kabler	S	20170425	CHH
Cam_02	1785	Forløb mod syd set i profil - forstyrret af kabler	S	20170425	CHH
Cam_02	1786	Forløb mod syd set i profil - forstyrret af kabler	S	20170425	CHH
Cam_02	1787	Forløb mod syd set i profil - forstyrret af kabler	S	20170425	CHH
Cam_02	1788	Forløb mod syd set i profil - forstyrret af kabler	S	20170425	CHH
Cam_02	1789	Forløb mod syd set i profil - forstyrret af kabler	S	20170425	CHH

9 Anlægsliste

Kontekst ID	Beskrivelse/Name	Subclass
200002	Fundament	Sten-/teglkonstruktion
200004	Kloak-nedgravning	Forstyrrelse
200005	Gasrør-nedgravning	Forstyrrelse
200006	Kloak + tele	Forstyrrelse
200009	Mindre kabelkasse	Forstyrrelse
200010	Mindre kabelforstyrrelse	Forstyrrelse
200011	Moderne forstyrrelse	Forstyrrelse
200012	Skeletbegravelse - omtrentlig placering	Skelet
200014	Gulstensmur set i profil mod Nord	Sten-/teglkonstruktion
200016	Kabelforstyrrelse	Forstyrrelse
200017	N-S-orienteret murforløb	Sten-/teglkonstruktion

10 Fundliste

Der blev ikke indsamlet genstandsfund.