

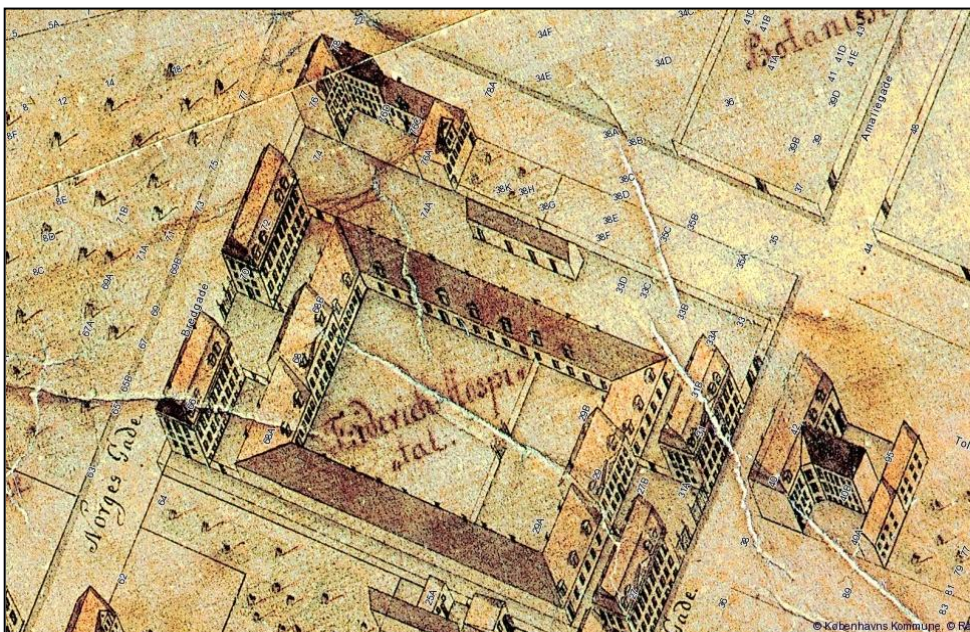
KØBENHAVNS MUSEUM 2015

# KBM 4041 Bredgade 68-70

Matr.nr. 142b, c, e, f og 384, Sankt Annæ Øster Kvarter,  
Garnisons Sogn, Sokkelund Herred, Københavns Amt,

Sted- og Sb-nummer 020306-575.

Kulturstyrelsens j.nr. 2014-7.24.02/KBM-0002.



**Perioder:** 1700-tallet.

**Fund:** Trævandrør, teglstensfundamenter, opfyldslag

**Udgravningsleder:** Niels H. Andreasen

Niels H. Andreasen

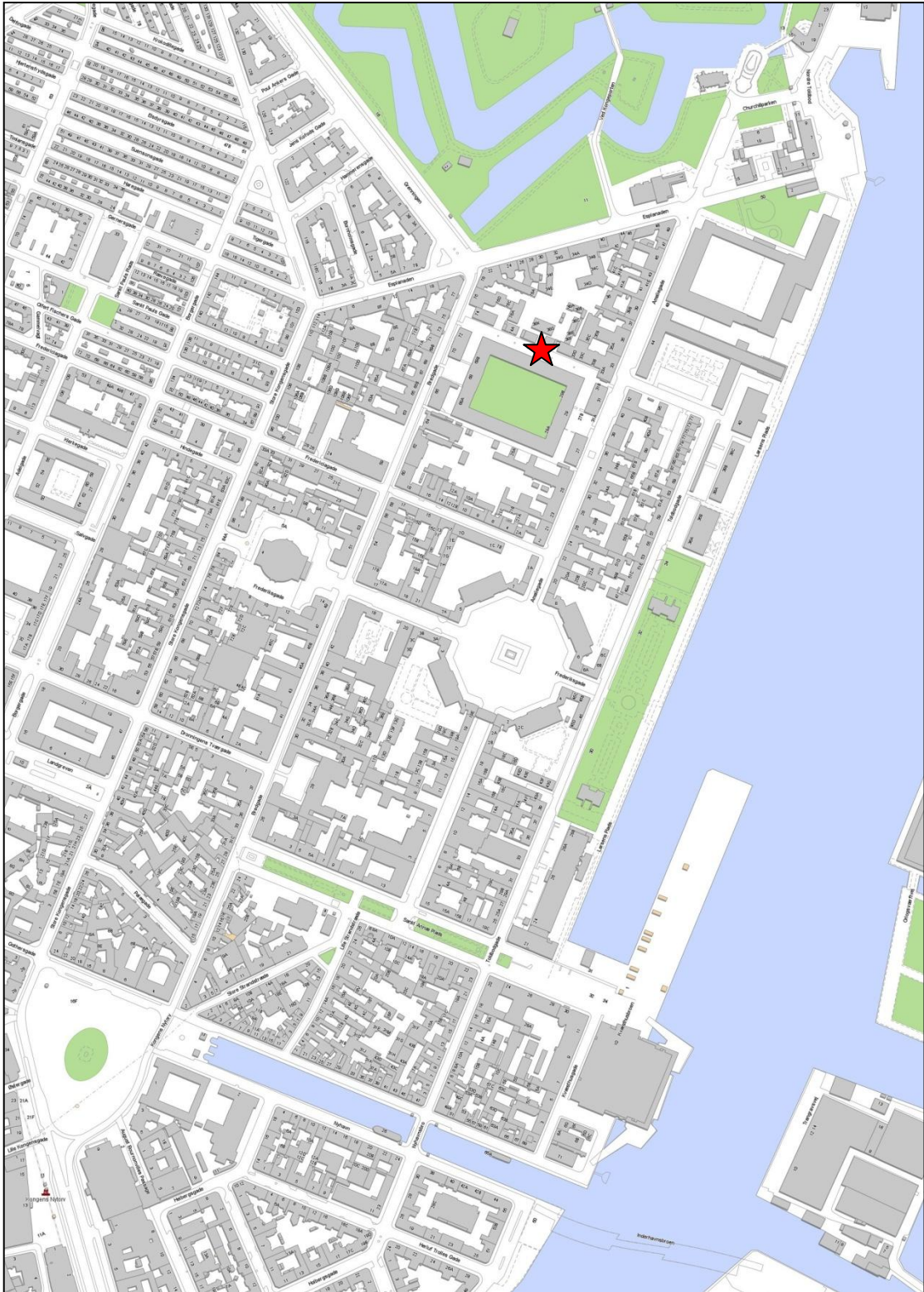


Københavns Museum  
Vesterbrogade 59  
1620 København V  
Telefon: +45 33 21 07 72  
Fax: +45 33 25 07 72  
E-mail: [museum@kff.kk.dk](mailto:museum@kff.kk.dk)  
[www.copenhagen.dk](http://www.copenhagen.dk)

© Københavns Museum 2014

# Indholdsfortegnelse

1	Abstract .....	5
2	Undersøgelsens forhistorie .....	6
3	Administrative og øvrige data .....	8
3.1	Administrative data .....	8
3.2	Øvrige data .....	8
4	Kulturhistorisk baggrund, topografi, terræn og undergrund .....	9
4.1	Kulturhistorisk baggrund .....	9
4.2	Topografi, terræn og undergrund .....	12
5	Udgravningsmetode .....	14
5.1	Arkæologisk udgravningsmetode .....	14
5.2	Fundindsamling og -håndtering .....	14
5.3	Naturvidenskabelige prøver .....	14
5.4	Digital registrering og lagring .....	14
6	Undersøgelsens resultater .....	15
6.1	Fundmateriale .....	18
6.2	Diskuterende sammenfatning .....	18
7	Fremtidigt arbejde .....	20
8	Litteraturliste .....	21
9	Anlægs- og lagliste .....	22
10	Fundrapport- og liste (af Mie Pedersen) .....	23
10.1	Opsummering .....	23
10.2	Datering .....	23
10.3	Fundgennemgang .....	23
11	Fotoliste .....	39



Figur 1. Kort over Frederiksstaden i København med markering af det arkæologiske arbejde (rød stjerne).

## 1 Abstract

I forbindelse med etablering af fjernvarme i baggården nord for Designmuseum Danmark (tidligere Frederiks Hospital) førtes der arkæologisk tilsyn med opgravningen af et hovedtracé og to stik med en samlet længde af 190m. Der fandtes flere sektioner af et formodentlig fortløbende teglstensfundament sat på natursten. Et af fundamentstykkerne var delvist bygget i fæstningsforbandt. Fundamentet er ikke genfundet på ældre kortmateriale, men forløbet er i overensstemmelse med kvarterets overordnede orientering. En vandforsyningsledning, som skærer fundamentet, er formentlig fra 1700-tallet, hvor Frederiksstaden blev grundlagt. Ligeledes kan det ustratificerede opfyld påtruffet i fjernvarmegrøften på baggrund af fundene dateres ret snævert til omkring 1730-1760.

### English

In connection with the establishment of district heating in the backyard just north of Design Museum Denmark (former Frederik's Hospital), Copenhagen Museum carried out an archaeological watching brief during the excavation of the main trench and two connecting trenches with a total length of 190m. Several sections of a brick foundation wall were placed on natural stone. At one section was observed a building technique characteristic of brickwork in fortified structures. The foundations have not been identified on older maps but their orientation is in agreement with the district's general orientation.

A wooden water pipe, which truncates one of the sections of the brick foundation, should probably be dated to the 1700s when Frederiksstaden was founded. Based on the finds, the unstratified fill in the area can be dated narrowly around 1730-1760.

## 2 Undersøgelsens forhistorie

Københavns Museum modtog d. 21.1.2014 en henvendelse fra HOFOR, idet der skulle anlægges fjernvarme umiddelbart nord for Designmuseum Danmark. Henvendelsen blev fulgt op af en arkivalsk kontrol i Københavns Museums topografiske arkiv samt Kulturstyrelsens database over arkæologiske fund i Danmark ([www.kulturarv.dk](http://www.kulturarv.dk) 2014). Dette arbejde afslørede, at anlægsarbejdet ville komme til at foregå inden for et af Kulturstyrelsens udpegede kulturarvsarealer samt et område, hvor der kunne forventes en høj frekvens af arkæologiske fund.

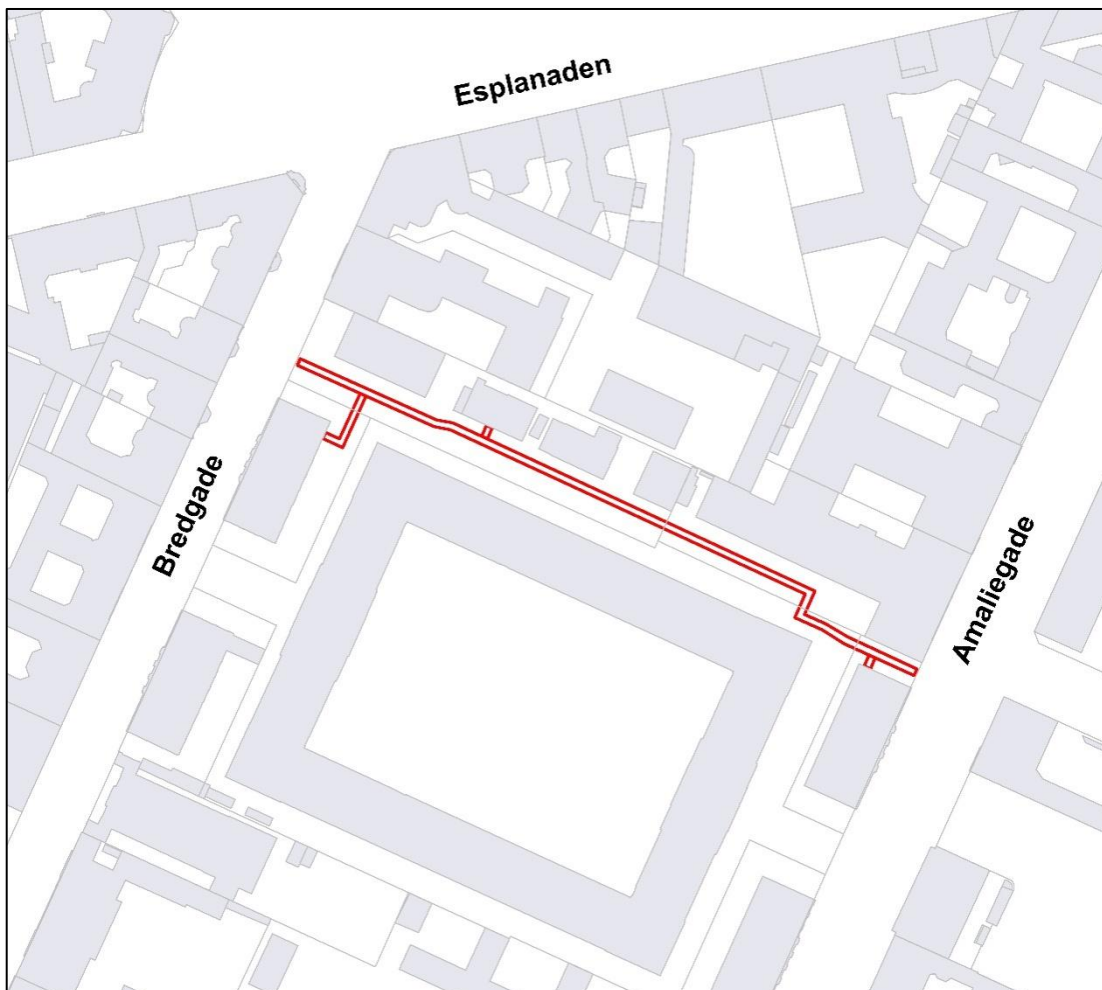
Der er i området omkring Bredgade-Amaliegade tidligere gjort en del fund primært fra 1600-1700-tallet (Tabel 1). Placeringen af lokaliteten, der lå mellem de to gadeforløb, rejste forventninger om, at fundrige lag kunne berøres ved arbejdet.

Arkivalsk kontrol blev foretaget i Københavns Museums topografiske arkiv og i Kulturstyrelsens database ([www.kulturarv.dk](http://www.kulturarv.dk) 2014). De relevante registreringer fremgår af Tabel 1.

År	Lokalitet	SB-nr.	Arkæologisk observation
1922	Kunst- og Industrimuseet	020306-113	Fund af klæberstensskrin indeholdende 7 guldmønter fra 1750'erne
1998	Esplanaden	020306-179	KBM2047. Ved gravearbejde blev en buet murstenskonstruktion registreret
2003-4	Mærskes Hovedsæde	020306-254	Ved udvidelse af Mærskes hovedsæde (KBM2307) og etableringen af en vareindlevering (KBM2909) blev der registreret udsnit af massive affaldslag fra slutningen af 1600-tallet/starten af 1700-tallet.
2004	Amalienborg, Chr. D. VIII's palæ	020306-307	KBM3043. Ved anlægsarbejder på Amalienborg registreredes trækonstruktioner fra 1600-tallet, brolægninger og trævandrer samt de genstandsrigge affaldslag i området.
2006	Churchillparken	020306-329	KBM3892. Registrering af fundament, plankeveje samt de genstandsrigge opfyldslag fra 1700-tallet.
2006	Amaliegade 40-42	020306-332	KBM3492. Arkæologisk tilsyn ved efterfundering af bygning afdækkede en bro lignende konstruktion samt opfyldslagene i området fra 1700-tallet.
2009	Amalienborg, Chr. D. VIII's palæ	020306-447	KBM3825. Tilsyn med fjernvarmearbejde, registrering af affaldslag fra sen 1500-tal og 16-1700-tallet.
2009	Frederiksgade	020306-467	KBM3806. Registrering af elementer fra tidligere bebyggelse i området samt store genstandsmængder fra affaldslagene i området fra 17-1800-tallet.
1947	Amaliegade 39	Uden nr.	Ved nybyggeri på grunden blev en mængde genstande fra 1600-tallet bragt for dagen.
1969	Bredgade 51	Uden nr.	Ved jordarbejder på matriklen fremdragelse af genstande fra områdets affaldslag, fra 16-1700-tallet.

1970	Amaliegade 37	Uden nr.	Ved pilotering af bygning registrering af affaldslag fra Store Kongensgade-fabrikken.
1972	Bredgade 42	Uden nr.	Ved jordarbejder afdækning af genstande fra 16-1700-tallet. Derunder glas og kinesiske figurer.
1975	Amaliegade 23-27	Uden nr.	Fremdragelse af genstande fra affaldslag ved pilotering af bygningen. Genstandene er fra 15-1700-tallet.
1975	Amaliegade 44	Uden nr.	Ved udgravning af kælder fulgte museet arbejdet og registrerede de genstandsrigge affaldslag i området fra 1700-tallet.
1985	Bredgade 54	Uden nr.	Besigtigelse af jordarbejder, registrering af trævandrør samt jordlagenes lagfølge i området.
1988	Bredgade 64	Uden nr.	Besigtigelse af sten fundet ved jordarbejde i rosenbed, fra 1700-tallet.
1997	Amaliegade 27	Uden nr.	Besigtigelse af 3 vandledninger i træ samt omrodede opfyldslag.

Tabel 1. Tidligere arkæologiske observationer i området.



Figur 2. Kort med markering af det udgravede område.

## **3 Administrative og øvrige data.**

### **3.1 Administrative data**

Bygherre på projektet var HOFOR, Ørestads Boulevard 35, 2300 København S. Entreprenør på jordarbejdet var NCC Construction Danmark A/S, Tuborg Havnevej 15, 2900 Hellerup. Undersøgelserne blev bekostet af HOFOR som bygherre jf. Museumslovens § 26 stk. 2, 1. pkt. om arkæologiske undersøgelser i forbindelse med bygge- og anlægsarbejder. Beretningen og al kommunikation med HOFOR, Kulturstyrelsen og andre interessenter forbundet med undersøgelsen er at finde i museets sagsregistreringsdatabase og sagsakter m.v. er desuden lagt i eDoc. Originaldokumentation og genstandsmateriale opbevares hos Københavns Museum under journalnummer "KBM 4041 Bredgade 68-70" og internt sagsnummer 3092. En elektronisk kopi af beretningen sendes til Kulturstyrelsen og til HOFOR.

### **3.2 Øvrige data**

Det arkæologiske undersøgelsesarbejde blev udført i tidsrummet 1.7.2014 – 5.8.2014. Indledende sagsbehandling ved Niels Grumløse. Udgravningsansvarlig var museumsinspektør Hoda El-Sharnouby, medens daglig leder var arkæolog Niels H. Andreasen. Herudover var Jacob Mosekilde og Mikkel B. Siebken tilknyttet i forskelligt omfang. Endvidere blev fundregistreringen, herunder udarbejdelsen af fundrapporten foretaget af museets fundregistrator Mie Pedersen, medens arbejdet med at sammenfatte undersøgelsesresultaterne og udfærdige rapporten blev varetaget af arkæolog Niels H. Andreasen.

En glat afvikling af tilsynet skyldtes ikke mindst NCC's folk på pladsen, som takkes for et godt samarbejde. En særlig tak rettes til maskinfører Jan samt til Ole og Bo for hjælp med indsamling af løsfund.



## 4 Kulturhistorisk baggrund, topografi, terræn og undergrund

### 4.1 Kulturhistorisk baggrund

Før anlæggelsen af Frederiksstaden var området et fugtigt engområde med græssende får og køer.<sup>1</sup> Det lå uden for byens volde, og blev senere hen opkøbt af Christian d. IV. Han ønskede at anlægge en ny bydel og gøre København til en moderne og driftig handelsby. I løbet af 1600-tallet begynder arealet langsomt at blive fyldt op med affald fra byen.<sup>2</sup> Under kongelig befaling i 1664 blev det beordret, at byens affald fra både husholdning og dyrehold skulle føres ud på området.

I midten af 1600-tallet fik generalløjtnant Axel Urup ansvaret for opsynet med voldene og samtidig fik han til opgave at udarbejde en plan for området.<sup>3</sup> Planen gik grundlæggende ud på, at kvarterets gader skulle ligge vinkelret på hinanden i et skaklignende mønster, i modsætning til middelalderbyens kringlede gadenet. Det blev dog i stedet den hollandske ingeniør Henrik Ryse, der bebygger området i forbindelse med bl.a. anlæggelsen af Kastellet. Den nye bydel fik navnet Ny-København. Men inden byggeriet rigtigt kommer i gang, fik området en prominent ejer, da Dronning Sophie Amalie i 1660'erne opkøber grunde for at bygge sit sommerslot – Sophie Amalienborg. Slottet blev opført i 1667-1673 og nedbrændte under tragiske omstændigheder i 1689 fire år efter Dronning Sophie Amalies død.<sup>4</sup> Slottet er endnu ikke påvist arkæologisk, men menes at have ligget hvor Amalienborg ligger i dag.

”Det andet Amalienborg” opførtes af Frederik 4. (1699-1730) i begyndelsen af hans regering. Det var ikke et egentligt slot, men snarere en pavillonbygning i midten med orangerihuse og buegange til begge sider. Bygningerne dannede skel mellem den i fransk stil anlagte have, der strakte sig mod syd til Garnisonskirken, og den nye, store eksercerplads, som - indvunden ved opfyldning - nåede mod nord helt ud til Toldboden.

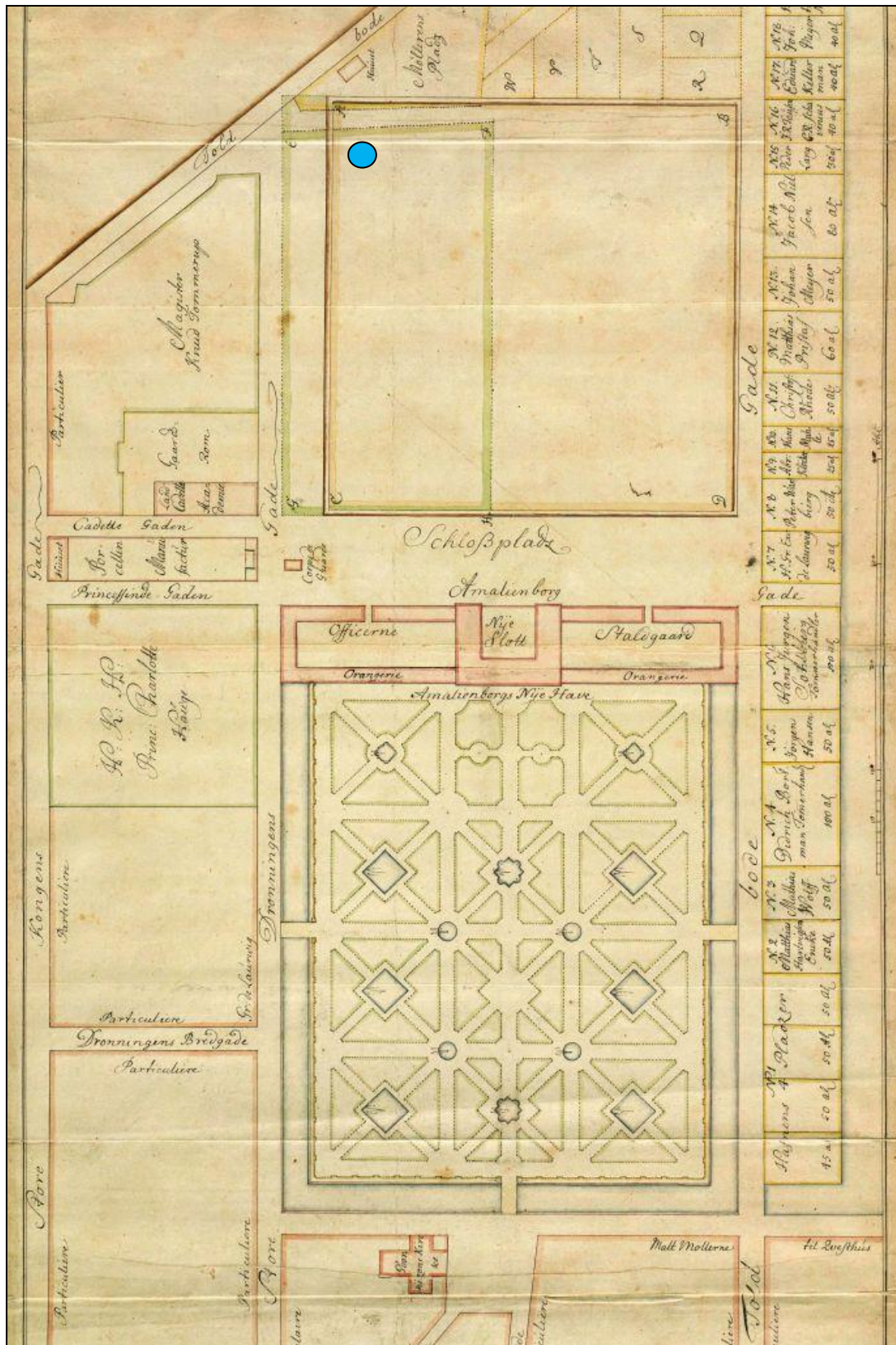
---

<sup>1</sup> Faber 1989, 167ff.

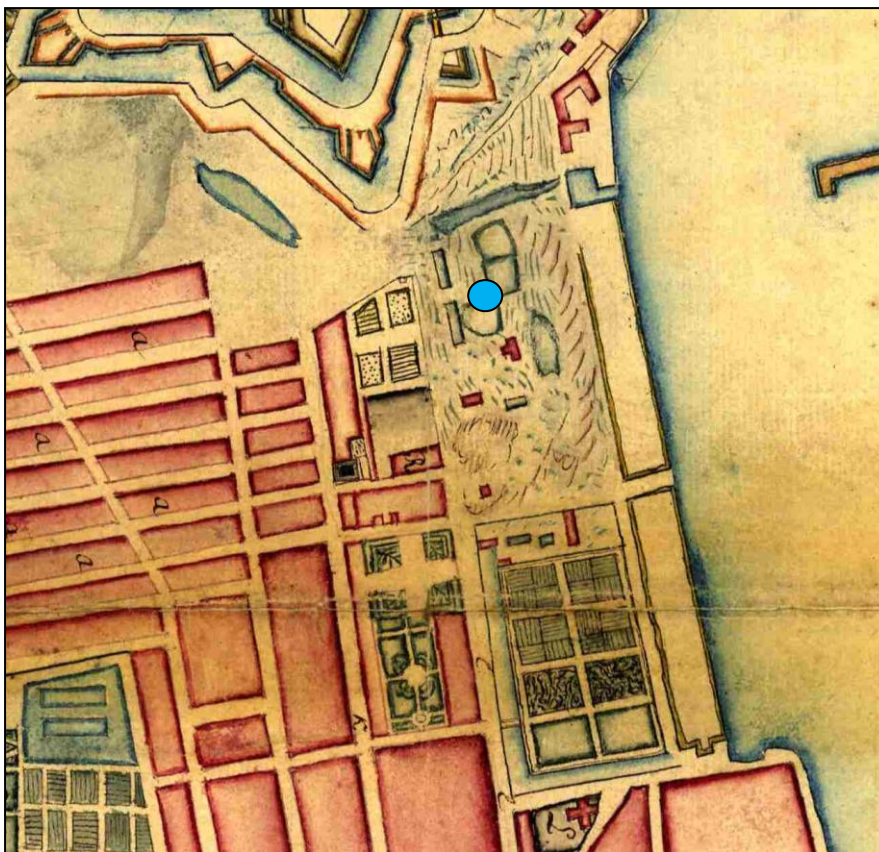
<sup>2</sup> Nielsen 1884, 408.

<sup>3</sup> Faber 1989, 167ff.

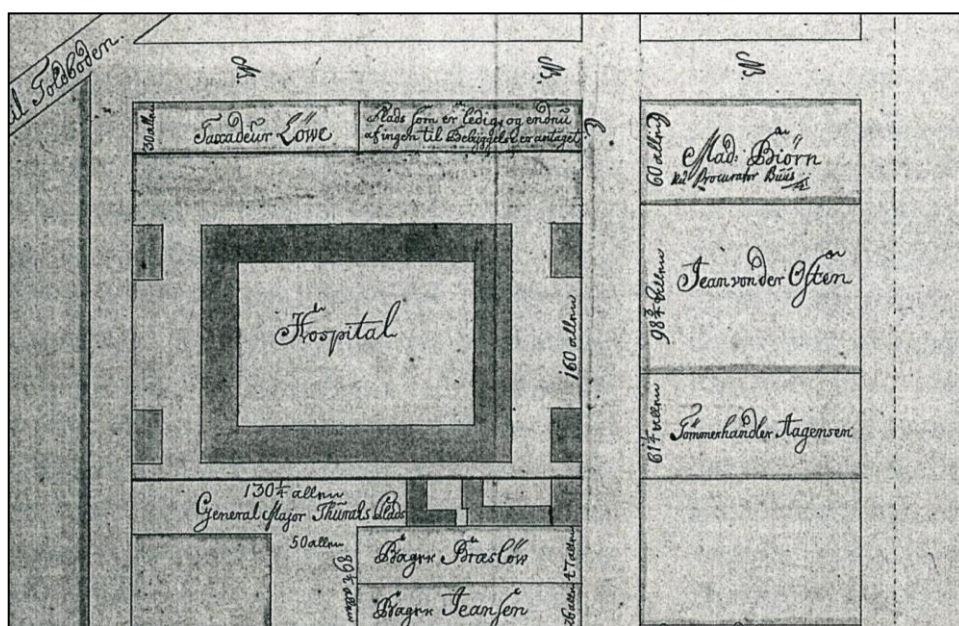
<sup>4</sup> Faber 1989, 171.



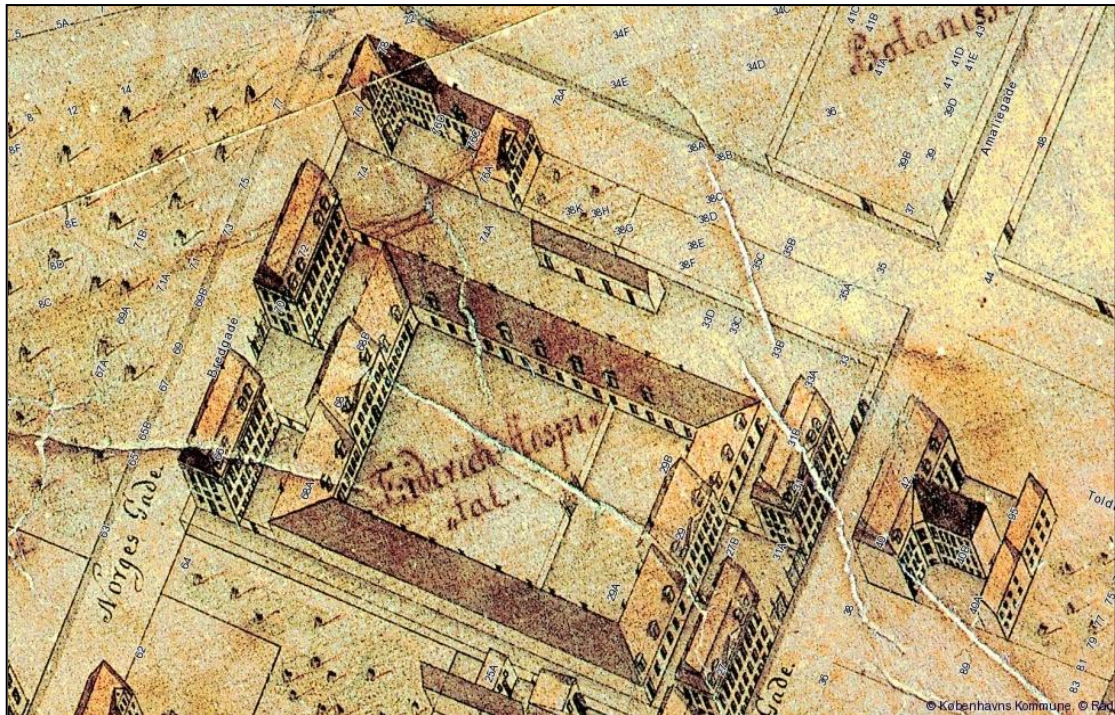
Figur 3. Området efter 1706, hvor Frederik d. 4.'s pavillionbygning har erstattet det nedbrændte Sophie Amalienborg. Den blå prik angiver udgravningens omtrentlige placering på den store eksercerplads.



Figur 4. Udsnit af J.F. Arnoldts kort fra 1728. Længst mod nord ses Kastellet's ydre voldgrav og umiddelbart sydøst herfor ses det område, hvor Frederiks Hospital anlægges et par årtier senere. Eksercerpladsen og Frederik d. 4.'s pavillon er nu borte og på den store matrikel ses nu flere blegdamme og fritstående, mindre bygninger. Den blå prik angiver udgravningens omtrentlige placering.



Figur 5. Frederiks Hospitals store karré ses på dette kraftigt beskårede udsnit af en plan over Frederiksstaden fra 1756, der stammer fra hofbygmester Lauritz de Thurahs tegnestue. Man bemærker de endnu tomme byggegrunde omkring hospitalet. Rigsarkivet.



Figur 6. Kraftigt beskåret udsnit af Geddes eleverede kort fra 1761 med karreen omkring Frederiks Hospital. Sammenligner man med Thurahs kort ovenfor, kan man se, at der i løbet af de fem mellemliggende år blandt andet er opført en fleretagers ejendom på hjørnematriklen nord for hospitalets nordfløj samt en mindre bygning inde på hospitalets matrikel. Dette er et godt billede på, hvor hurtigt udbygningen af Frederiksstaden gik.

I 1749 frigiver Frederik V haven og eksercerpladsen til bebyggelse og anlæggelsen af den nye bydel Frederiksstaden. Ved siden af de mange palæer, som byggedes i Frederiksstaden, er det tidligere Kgl. Frederiks Hospital et af de mest markante bygningsanlæg i bydelen, som strækker sig fra St. Annæ Plads til Esplanaden og afgrænses af havnen mod øst og mod vest af Bredgade. Det kgl. Frederiks Hospital blev opført 1752-1757 og givet af Frederik V til Københavns befolkning som det første offentlige hospital. Det blev tegnet af hofarkitekterne Nicolaj Eigtved, Frederiksstadens arkitekt, som skabte retningslinjerne for bebyggelsens karakter og de fleste af bydelens mest markante bygningsværker herunder Amalienborg, og Lauritz de Thurah.

Hospitalet fungerede helt til 1908 og blev derefter i 1919 skænket til Det danske Kunst-industrimuseum, som i dag hedder Designmuseum Danmark.

## 4.2 Topografi, terræn og undergrund

I følge beregninger tyder meget på, at kystlinjen omkring år 1000 befandt sig i kote 2,0-2,5, dvs. over nuværende det havniveau, og fulgte en linje umiddelbart øst for Det Kongelige Teater, nordøst for Charlottenborg og gennem Amalienborg området.<sup>5</sup>

<sup>5</sup> Fabricius 1999, 223.

Den skitserede fremstilling af en forholdsvis fast kystlinje i Københavnsområdet inden byens opståen er imidlertid ikke helt uproblematisk, idet det lavt liggende marsk/forstrandsterræn København er bygget på ofte blev oversvømmet. Herved skabtes der en mere variabel kystlinje end redegørelsen umiddelbart giver indtryk af.<sup>6</sup>

Området var formentlig et eng- eller vådområde forud for dets ibrugtagen. I forbindelse med anlæggelsen af Ny-København og senere Frederiksstaden blev det imidlertid byggemodnet med opfyldninger i form af gaderenovation og naturlige aflejringer. Kortmateriale fra 16-1700-tallet viser, at området senere fungerede som plantage-/slotshave.

---

<sup>6</sup> Christensen 1963, 3.

## 5 Udgravningsmetode

### 5.1 Arkæologisk udgravningsmetode

Det arkæologiske arbejde bestod af et løbende tilsyn, hvorunder arkæologiske anlæg og synlig stratigrafi blev registreret, digitalt fotodokumenteret og fund blev indsamlet. Optagning af brostensbelægning og opgravning af ledningsgrøften blev foretaget med en lille gravemaskine på gummibånd udstyret med rabatskov. Det ansås ikke på noget tidspunkt for nødvendigt at standse anlægsarbejdet, da det var muligt at dokumentere arkæologien parallelt med opgravningen eller i gravefolkernes pauser.

Da gravning af grøfterne foregik med maskine, hvor jorden blev placeret direkte på en dumper, var der ringe mulighed for at rode jorden igennem for fund. Fund blev henført til det grøftestykke, hvor fra de blev optaget. Da entreprenørens maskinfører tidligere har samarbejdet med museet på anlægsarbejder blev der udvist stor forståelse for det arkæologiske arbejde. Således opsamlede NCC's folk flere gange arkæologiske genstande til arkæologen under jordarbejdet.

De fremkomne arkæologiske anlæg blev fotograferet og målt ind i forhold til grøfterne samt de nuværende bygninger. Registreringen af anlæggene er primært udført som skitser, med tilhørende mål.

### 5.2 Fundindsamling og -håndtering

Arkæologiske fund blev indsamlet med det primære formål at fremskaffe en rammedatering for opfyldslagene på lokaliteten. De 208 genstandsfund blev ikke indmålt individuelt men blev samlet henført til det kulturlag, der blev påtruffet i stort set hele grøftens længde. Alle fund blev lagt i plasticposer og transporteret til museet, hvor de blev vasket og registreret.

### 5.3 Naturvidenskabelige prøver

Der blev ikke indsamlet prøver til datering eller til naturvidenskabelige undersøgelser.

### 5.4 Digital registrering og lagring

I baggården var det ikke muligt at benytte museets GPS på grund af for usikker præcision. I stedet blev grøfterne målt ind manuelt med målebånd i forhold til eksisterende bygninger og derefter lagt ind i museets digitale registreringssystem IntraSIS under sagsnummer K2014:03.

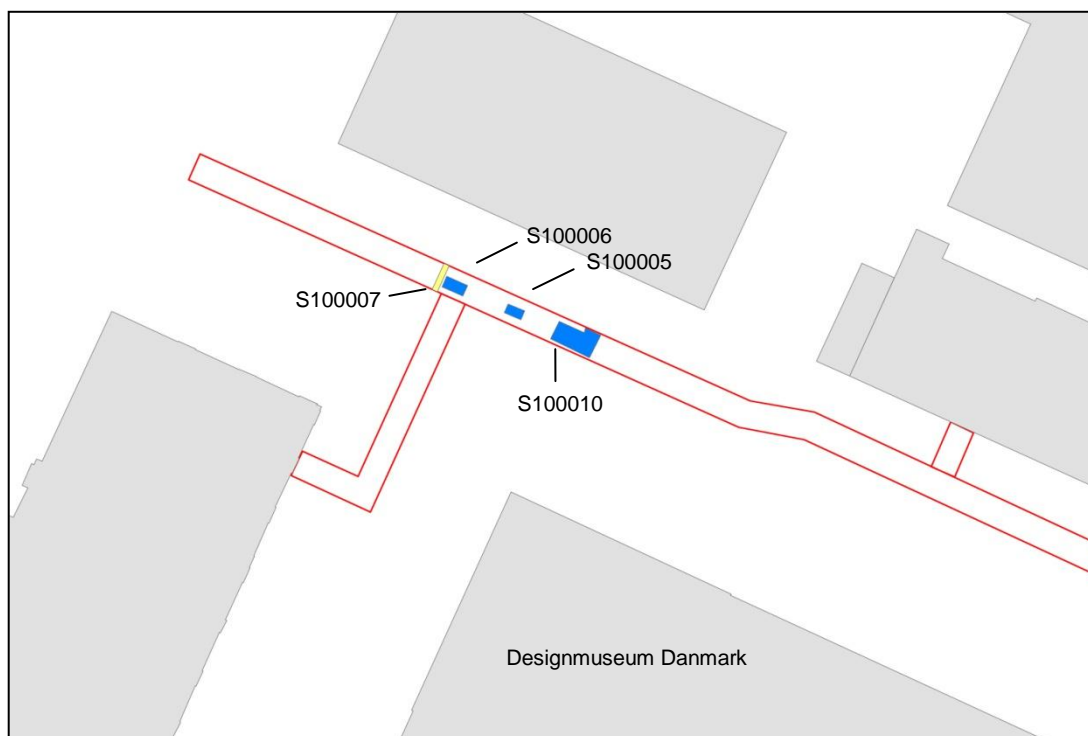
## 6 Undersøgelsens resultater

### Resumé

Ved undersøgelsen fandtes fem arkæologiske anlæg og et kulturlag. Tre af anlæggene er teglstensfundamenter, hvoraf to partier med sikkerhed er dele af samme forløb (Figur 7). Et trævandør gennembyrder et af fundamenterne og må derfor være yngre end disse.

Anlægstype	Antal	Datering
Teglstensmur	3	c. 1667-1750
Trævandrør	1	c. 1750-1850
Træpæl	1	-
Kulturlag	1	c. 1730-1760
<b>Total</b>	<b>6</b>	

Tabel 2. Registrerede kontekster.



Figur 7. Den nordvestlige del af hovedgrøften med murfundamenter og trævandør. For overordnet placering, se Fig. 2.

Hovedgrøften var i den østlige del ud mod Amaliegade forstyrret af tværgående kabelbokse af beton. Også langs den nordlige side af hovedgrøften løb en

kabelboks. En del af en kloakbrønd midt i grøften var funderet på mursten fra Teglgårdsgård Teglværk, som kan dateres til 1846-1916.

0,75 meter under belægningen sås et lokalt nedrivningslag indeholdende røde teglsten og mørtel, hvorunder fandtes mørk jord med røde og gule teglstykker.

I den østligste del af grøften blev der påtruffet blåler i bunden af grøften omkring kote 2 meter. Selvom udstrækningen ikke kunne erkendes (der gravedes kun lokalt til 2 meter), er der muligvis tale om oprindelig bund. I den øvrige del af grøften gravedes til en dybde mellem 1 og 1,5 meter dybde med svejsehullerne gravet en smule dybere. Øverste 50 cm bestod af brosten med sættesand, hvorunder lå grågult sand. Næste 50 cm var mørk, brun kulturjord.

### **Teglstensfundament S100005 og S100006**

Der fandtes to partier af et 58 cm tykt teglstensfundament, opbygget af gule, rød/flammede teglsten med dimensionerne 21,5 x 10,2 x 4,5 cm. Den øverste del af fundamentet lå 1,54 meter under nuværende brostensbelægning. Imellem skifterne og de enkelte teglsten sås en grålig, fast mørtel. Enkelte skifter blev bortgravet i grøften indtil anlægskoten og det er usikkert, hvor meget af fundamentet som stadig er bevaret.



Figur 8. Teglstensfundament S100006 og til højre herfor trævandør S100007.

### **Teglstensfundament S100010**

Murværk sat nederst med fæstningsforbandt, som typologisk minder om forbandter observeret ved Marmorkirken og på Slotsholmen. De øverste syv skifter var løse, da mørtlen var forvitret. De nederste skifters mørtel var intakt og besad stadig sin bindingskraft, hvilket afstedkom stort besvær for maskinføreren. Murpartiet fortsatte under anlægskoten. Det kunne ikke fastslås om forskellen i mørtlen skyldes to faser i



bygningshistorikken eller om det skyldes almen fluvial nedbrydningen af mørtlen i de øverste skifter. Umiddelbart tolkes det dog som værende en sammenhængende bygningsfase, da teglsten og mørtel havde samme konsistens og typologi. Dette udelukker dog ikke, at det muligvis drejer sig om to bygningsfaser. Der var ingen tegn på nedgravning til anlægget og det formodes, at selve nedgravningen ligger uden for det berørte område.

#### **Trævandrør S100007**

Trævandrør løbende i NNØ-SSV retning. Vandledningen blev formentlig etableret i forbindelse med grundlæggelsen af Frederiksstaden i midten af 1700-tallet, og ledningen opfattes som indtænkt i denne bebyggelse fra dennes grundlæggelse. Til hvem, den har leveret vand, vides ikke, da ingen stikledninger eller lignende er identificeret. Potentielt set kan den således have leveret til både Frederiks Hospital eller til parcellen umiddelbart nordfor.

#### **Stolpe S100008**

Resterne af enlig, opretstående stolpe, ca. 20 cm i diameter fundet ved det nordøstlige hjørne af Designmuseum Danmark. Toppen fandtes i en dybde af 1,3 meter under den moderne brostensbelægning. Stolpen var ringe bevaret og kunne ikke sættes i forbindelse med andre arkæologiske strukturer.

#### **Kulturlag S100009**

Brun, homogen sandet jord med moderate mængder af skår fra jydepotter, rødbrændt kohornsbeamalet keramik, stentøj, kinesisk porcelæn samt fragmenter af klare drikkeglas. Desuden var bevaringsforholdene særdeles gode for organiske materialer, såsom læder og knogler. Der er ikke tale om et heterogent affalds- eller opfyldslag med møddingsrester, byggerester, større koncentrationer af genstande, etc.



Figur 9. Kulturlaget S100009.

## 6.1 Fundmateriale

Der er hjemtaget 208 genstande, som er registreret under 17 x-numre. Disse genstande er beskrevet nærmere i fundrapporten herunder. Fundenes datering ligger snævert omkring perioden 1730-1760.

Ej hjemtaget er en mursten fra Klostermosegård Teglværk i Nordøstsjælland stemplet KLOSTER / MOSEGAARD / G DITHMER. Teglværket blev grundlagt i 1846 af slesvigeren Georg Friedrich Dithmer og var i drift til 1916.<sup>7</sup> Murstenen blev optaget fra den østligste del af grøften ud mod Amaliegade, hvor der fandtes en del moderne forstyrrelser.

Materialegruppe	Antal
Glas	41
Keramik	147
Kridtpiber	8
Metal	7
Træ	1
Ben	1
Komposit træ/ben	1
Skal	1
Ukendt materiale	1
<b>Total</b>	<b>208</b>

Tabel 3. Oversigt over registrerede fund.

## 6.2 Diskuterende sammenfatning

Desværre har det ikke været muligt at identificere de fundne fundamenter på grundlag af ældre kortmateriale, men kort senere end Frederikshospitalets anlæggelse viser, at der ikke har stået bygninger, hvor fundamenterne fandtes. Der kunne ikke konstateres nedgravninger omkring fundamenterne, som var overlejret af den samme ustratificerede opfyld, der fandtes i det meste af ledningstracéets udstrækning. Dette tyder på, opfyldet er påført efter at muren til fundamentet er nedrevet.

På baggrund af dateringer af genstande fra laget, kan dette tolkes som henkastet affald og opfyld i tilknytning til byggemodning af området i perioden mellem nedlæggelse af excerserpladsen (sent i 1720'erne?) og indtil 1752, hvor Frederik V anlægger Frederiks Hospital. Hvis opfyldet (og Frederikshospitalet) er yngre end fundamenterne, må fundamenterne formentlig have været en del af 1600-tallets Ny-København og dermed anlagt inden Frederik V for alvor går i gang med at udbygge Frederiksstad. Da fundamentet er bygget i tegl, der minder om flensborgsten, skal

<sup>7</sup> [http://www.helsingorleksikon.dk/index.php/Klostermosegaard\\_Teglv%C3%A6rk](http://www.helsingorleksikon.dk/index.php/Klostermosegaard_Teglv%C3%A6rk)

en datering formentlig findes fra omkring slutningen af 1600-tallet. Kan der være tale om et murforløb, der har afgrænset den kongelige matrikel mod nord?

Fund fra det arkæologiske tilsyn på nordsiden af det gamle Frederiks Hospital har vist, at opfyldslaget på denne del af matriklen blev deponeret mellem 1730-1760, altså i årene umiddelbart inden Frederikshospitalet og de omgivende bygninger blev opført.

Det almindelige, rødbrændte lertøj udgør hovedparten af det keramiske materiale, men der er også andre typer af bedre kvalitet såsom fajancer fra Store Kongensgade-fabrikken (1723-1772), fajancer af udenlandsk oprindelse samt kinesisk porcelæn. Der kan fremhæves flere fine fund fra undersøgelsen, bl.a. en intakt, kinesisk hundefigur med polykrom bemaling og en sekskantet kinesisk skål med blå bemaling, norske og tyske drikkeglas af klart glas (Perl Kelchen) samt et skår som forestiller næsen, kinderne og overlæberne fra et ansigt. Sammen med resultaterne fra tidligere udgravninger i denne opfyldszone, kan genstandsmaterialet give væsentlige informationer om aspekter af hverdagslivet, byens husholdninger, folks ernæring og hygiejniske forhold, erhverv og produktion, samt ikke mindst byens handelsforbindelser til hele verden.

## 7 Fremtidigt arbejde

Da bunden af fjernvarmetracéet ikke nåede undergrund eller de strandnære, marine aflejringer, som kan forventes at optræde i området, har det interesse at følge fremtidige jordarbejder, der går dybere end den udførte gravning – ikke mindst hvor der er mulighed for at følge kystens forløb forud for opfyldningen til Frederiksstaden. Desuden bør man også i fremtiden være opmærksom på anlægsarbejder, der foregår i gårdsarealerne i denne del af Frederiksstaden, da undersøgelsen viste, at der ligger velbevarede bygningsfundamenter og genstandsrigge kulturlag under de moderne belægninger. Selvom den arkæologiske forhistorie for Frederiksstaden efterhånden er temmelig omfattende, kan området til stadighed bidrage med nye og interessante resultater.

## 8 Litteraturliste

Christensen, P. B. 1963

Undersøgelser og kortlægning af Københavns undergrund. *Meddelelser fra Københavns Bygningsvæsen*, nr. 1-1963. København, pp. 1-6.

Faber, T. 1989

København før og nu – og aldrig. Frederiksstaden og Nyhavn (ed. Bo Bramsen), bd. 6, København.

Fabricius, H. 1999

*Development of town and harbour in medieval Copenhagen. Maritime Topography and the Medieval Town.* Papers from the 5th International Conference on Waterfront Archaeology in Copenhagen (ed. Bill, J & B. L. Clausen), 14-16 May 1998. PNM, Publications from the National Museum. Studies in Archaeology & History Vol. 4. København, pp. 221-236.

Nielsen, O. (ed.) 1872-1887

Kjøbenhavns Diplomatarium. Samling af Dokumenter, Breve og andre Kilder til Oplysning om Københavns ældre Forhold før 1728, vol. I-VIII, København.

## 9 Anlægs- og lagliste

IntraSIS	Type	Beskrivelse	Datering	Kontekst
100005	Teglstensmur	Teglstensmur opbygget af gule, rød/flammede teglsten og grålig, fast mørtel.	2. halvdel af 1600-tallet?	Z100001
100006	Teglstensmur	Del af 10005	2. halvdel af 1600-tallet?	Z100001
100007	Trævandrør		1750 -1850	Z100001
100008	Træpæl	Ringe bevaret, ø20cm		Z100001
100009	Kulturlag	Brun, homogen sandet jord med moderate mængder af fund.	ca. 1730-1760	Z100001
100010	Teglstensmur	Murværk sat delvist med fæstningsforbandt	2. halvdel af 1600-tallet?	Z100001

## 10 Fundrapport- og liste (af Mie Pedersen)

### 10.1 Opsummering

Der er på denne sag indsamlet 208 skår og fragmenter med en samlet vægt på ca. 11,5kg registreret under 17 x-numre i intraSis databasen K2014:03.

### 10.2 Datering

Fundene er meget typiske for opfyldningen i Frederiksstaden og ligger meget snævert omkring midten af 1700tallet, ca. 1730-1760.

### 10.3 Fundgennemgang

Grundet den store fundmængde og den sparsomme tid er der her valgt en alternativ måde at registrerer genstandene på fra indeværende sag. Hver fundgruppe har fået et X-nummer, og dernæst er der kort listet hvilke genstande der befinder sig under hvert x-nummer.

#### 10.3.1 Rødbændt lertøj, udekoreret – x1

Antal: 12

Vægt: 1698gr

-2 sammenhørende skår stammer fra en kande med klar blyglasur på indersiden og en lille båndhank bevaret (**Fig. 1**).

-2 randskår stammer fra køkkenpottes med klar blyglasur på indersiden og sod på ydersiden.

-1 randskår stammer fra en potte med en lys, grøn blyglasur på indersiden.

-1 ben med klar blyglasur på indersiden.



Fig. 1: Skår fra en kande med klar blyglasur på indersiden og en hank bevaret på ydersiden (x1).

- 1 randskår fra en potte med lodretsiddende båndhank på ydersiden og en mørk, grønlig blyglasur på indersiden.
- 1 næsten intakt lille salvekrukke med klar blyglasur på begge sider (**Fig. 2**).
- 1 skår fra en stjertpote med trompetformet stjert og brunlig blyglasur på indersiden.
- 1 randskår fra en stor stegepande med ombukket rand og skinnende, klar blyglasur på indersiden. Hollandsk.
- 2 randskår fra køkkenpottes med skinnende, klar blyglasur på begge. Begge skår har ligeledes en lodret siddende hank med let optrukket spids. Hollandsk.



Fig. 2: Lille, næsten intakt salvekrukke (x1).

### 10.3.2 Rødbændt lertøj, dekoreret – x2

Antal: 16

Vægt: 1837gr

- 1 randskår fra en større potte med klar blyglasur på indersiden og halvdelen af ydersiden. På ydersiden ses et dekorativt mønster i hvid kohornsbehandling.
- 1 bundskår fra et fad med hvid kohornsbehandling på indersiden, og oven på denne ses klar blyglasur og detaljer i grøn blyglasur. På fadet kan læses årstallet 1746 (**Fig. 3**).
- 1 bundskår fra et fad hvor den hvide kohornsbehandling på indersiden er sprunget af og den klare blyglasur er krakeleret. Der kan læses tallet 50, og der har efter alt at dømme stået 1750 (**Fig. 3**).
- 1 hank fra en øreskål med hvid kohornsbehandling og klar blyglasur på begge sider. Hanken har desuden også små fingerindtryk.
- 1 bugskår fra en kuglesparebøsse, som er dekoreret med hvid omløbende bånd i kohornsdekoration og klar blyglasur på ydersiden. Indersiden er uglaseret (**Fig. 4**).
- 1 bugskår fra en stjertpote med klar blyglasur på begge sider og hvid kohornsbehandling på ydersiden.
- 3 bugskår fra pottes med klar blyglasur på begge sider og hvid kohornsbehandling på ydersiden. Alle tre skår har en lodretsiddende båndhank bevaret på ydersiden.
- 1 randskår fra et fad med hvid kohornsbehandling og klar blyglasur på indersiden. Dekorationen ses som bølgebånd og omløbende bånd.



- 1 randskår fra et stort fad med tæt kohornsbemaling på indersiden ud ført i hvidt med klar blyglasur ovenpå og detaljer udført i brun blyglasur. Der kan på selve spejlet anes et blomsterinspireret motiv og på fanen ses dekorative detaljer (**Fig. 5**).
- 2 hanke, formentlig fra den samme øreskål, med hvid begitning og lysegrøn blyglasur på begge sider.
- 1 bundskår fra en lille skål/potte med flad standflade og klar blyglasur på indersiden, og på ydersiden ses en hvid, let marmoreret begitning med klar blyglasur over.
- 1 bundskår fra en skål med flad standflade og på indersiden ses en hvid begitning med klar blyglasur over.
- 1 ben med klar blyglasur på indersiden og på ydersiden ses en fladedækkende hvid begitning med klar blyglasur over.



Fig. 3: Øverst ses skåret med årstallet 1746, og nederst ses skåret med årstallet (17)50 (x2).



Fig. 4: Bugskår fra en kuglesparebøsse (x2).



Fig. 5: Randskår fra et stort fad med tæt kohornsbemaling (x2).

### 10.3.3 Lystbrændt lertøj, udekoreret – x3

Antal: 2

Vægt: 45,5gr

-1 bundskår fra en skål med flad standflade og grønlig blyglasur på indersiden. Lys, gullig ler. Niedersachsen.

-1 bugskår fra en potte med gullig blyglasur på indersiden. Lys, gullig ler. Niedersachsen.

### 10.3.4 Lystbrændt lertøj, dekoreret – x4

Antal: 2

Vægt: 24gr

-2 sammenhørende randskår fra en rigt dekoreret skål. På ydersiden ses en hvid begitning med store lysebrune prikker og rækker af mindre mørkebrune prikker imellem, og klar blyglasur ovenpå. Oven på randen ses også hvid begitning med rullestempelsdekoration og grønlig blyglasur ovenpå. På indersiden ses mørkebrun og hvid kohornsdekoration, og på den hvid dekoration er der lagt en grøn blyglasur og på hele fladen ses en klar blyglasur. Dekorationen er en smule udtrukket og fjerlignende. Lys, let gullig. Typisk 1700tals varer fra Preetz i Slesvig-Holsten.

### 10.3.5 Jydepotte – x5

Antal: 1

Vægt: 99,5gr

-1 randskår fra en jydepotte med glittet mønster på ydersiden. Der er i ved tidligere gravninger af 1700tals kontekster i Frederiksstaden fundet lignende potter (**Fig. 6**).



Fig. 6: Randskår fra stor jydepotte med glittet mønster på ydersiden (x5).

### 10.3.6 Stentøj – x6

Antal: 3

Vægt: 180gr

- 1 bundskår fra en mindre krukke. Uglaseret på indersiden, og ydersiden er brun og saltglaseret. Tyskland.
- 1 bugskår fra et drikkekrus med saltglaseret inderside og yderside. På ydersiden ses fæstnet fra en lodretsiddende hank, indridset dekoration samt mangan bemaling. Westerwald.
- 1 bugskår fra en mineralvandsdunk. Uglaseret på indersiden og saltglasur på ydersiden. Westerwald.

### 10.3.7 Majolika – x7

Antal: 1

Vægt: 28,5gr

- 1 bundskår fra et fad med ringfod. På undersiden ses klar blyglasur, og på oversiden ses en blåmalet dekoration på den hvid tinglasur – det er dog ikke muligt at erkende motivet ud fra det bevarede.

### 10.3.8 Fajance – x8

Antal: 38

Vægt: 1215gr

- 1 randskår fra et stort bukkelfad af typen wit goet. Holland.
- 1 randskår fra et mindre bukkelfad med blåmalet dekoration på oversiden. Holland.
- 1 randskår fra en krukke med lågfals. Udekoreret. Holland?
- 4 randskår fra tallerkner med blå stribe.
- 1 fladt bundskår, udekoreret. Fad/tallerken.
- 1 randskår fra en tallerken, ingen dekoration bevaret.
- 1 fladt bundskår med blå dekoration på oversiden. Fad/tallerken
- 1 randskår, udekoreret. Kande/vase.
- 1 bundskår fra en tallerken med blå fuglemotiv. St. Kongensgade?
- 1 randskår fra et låg(?). Glaseret med hvid tinglasur på begge sider, og blåmalet dekoration på oversiden. St. Kongensgade?
- 1 bundskår fra et fad med ringfod. Blåmalet landskabsmotiv på oversiden.
- 1 bundskår fra en tallerken i Stettinergods med blå fuglemotiv på oversiden.
- 1 skår som forestiller næsen, kinderne og overlæberne fra et ansigt. Glaseret på begge sider med en mørk, næsten sort glasur. Det lader til at det har været muligt at hælde indholdet ud af næsen på figuren (**Fig. 7**). Kande?
- 1 randskår fra en øreskål med blåmalet dekoration på indersiden og på selve hanken. St. Kongensgade.
- 1 randskår fra en skål med blåmalet dekoration på indersiden. St. Kongensgade.
- 1 sideskår fra en skål med blåmalet dekoration på indersiden. Store Kongensgade.
- 1 sideskår fra en skål med blåmalet dekoration på indersiden. Holland?
- 1 større skår fra et fad med et blåmalet motiv der sidder på både spejlet og fanen. Forestiller muligvis et landskab med en stor fugl som centralmotiv. Holland?

- 1 bundskår fra et drikkekrus med blåmalet dekoration på ydersiden. Bunden er signeret. St. Kongensgade (muligvis første periode fra 1722-1749) (**Fig. 8**).
- 1 randskår fra en tallerken med blåmalet dekoration på hele fanen. St. Kongensgade.
- Sammenhørende randskår og bundskår fra en lav skål med en bred, blå stribe på indersiden. Holland?
- 3 bundskår fra tallerkner med blåmalet dekoration på indersiden. Motivet er sandsynligvis det velkendt Frugter i Kurv. St. Kongensgade eller Holland.
- 1 bugskår, muligvis fra en kande, med en meget mørk, næsten sort dekoration på ydersiden. Tyskland?
- 1 randskår fra et drikkekrus med polykrom dekoration på ydersiden. St. Kongensgade.
- 1 lille randskår fra en tallerken med en smule blåmalet dekoration bevaret. St. Kongensgade.
- 1 lille bundskår fra en tallerken med et muligt landskabsmotiv malet i blå på indersiden.
- 1 kraftigt bugskår med riflet og blåmalet yderside. Måske fra en havevase.
- 1 bundskår fra en tallerken med kronet monogram. Monogrammet er malet i blå. Der er for lidt bevaret til at det kan erkendes hvem der gemmer sig bag monogrammet. St. Kongensgade. Muligvis fejlbrændt (**Fig. 9**).
- 1 randskår fra en skål med blåmalet dekoration på begge sider. På indersiden er den blå dekoration sprunget af. St. Kongensgade. Fejlproduktion.
- 1 bundskår med tæt blåmalet dekoration på oversiden. Den blå farve er krakeleret. St. Kongensgade. Fejlbrændt.
- 1 bundskår fra en skål med ringfod. På indersiden ses et blåmalet motiv der forestiller to mænd i båd, kinesisk inspireret. St. Kongensgade? Fejlbrændt?



Fig. 7: Skår udformet som en del af et ansigt med næsen, kinder og overlæbe bevaret. Glaseret på begge sider, og der har formentlig været muligt at hælde ud af næsen på genstanden (x8).



Fig. 8: Bundskår, formentlig fra et drikkekrus. Signaturen stammer fra St. Kongensgadefabrikken (x8).



Fig. 9: Tallerken med kronet monogram. Formentlig produceret på St. Kongensgadefabrikken. Muligvis fejlbrændt (x8).

### 10.3.9 Porcelæn – x9

Antal: 72

Vægt: 1375,5gr

- 2 bundskår og et randskår fra skåle med imari dekoration på indersiden. Kina.
- 1 bugskår fra en skål/kande/vase med imari dekoration på ydersiden. Kina
- 1 bundskål med høj ringfod. Imari dekoration på indersiden og café au lait glasur på ydersiden. Kina.
- 1 kraftigt bundskår, muligvis fra et fad, med imari dekoration på oversiden. Kina
- 1 større bundskår fra en lille tallerken eller underkop med imari dekoration på oversiden og café au lait glasur på undersiden Kina.
- 2 bundskår og et randskår fra små kopper med imari dekoration på indersiden og café au lait glasur på ydersiden. Kina.
- 1 låg med café au lait glasur og imari dekoration på oversiden. Kina

- 2 sammenhørende bundskår fra en skål med café au lait glasur og imari dekoration på ydersiden, indersiden er udekoreret. Kina
- 2 skulderskår, formentlig fra samme genstand men ikke sammenhørende, fra en krukke med café au lait glasur og familie verte på ydersiden, indersiden er udekoreret. Kina (**Fig. 11**).
- 1 faneskår fra en tallerken med familie verte dekoration på oversiden.
- 1 bugskår fra en lille kop med familie verte dekoration på indersiden og café au lait glasur på ydersiden. På den ene brudflade ses noget sorte materiale. Forsøg på "limning" i 1700tallet? Kina.
- 1 intakt hundefigur i polykrom bemaling. Kina (**Fig. 12**).
- 1 større stykke fra en sekskantet skål med underglasur blå på ydersiden. Der er desuden en lille, rund fod bevaret. Kina (**Fig. 13**).
- 1 bundskår fra en større skål med underglasur blå på begge sider. Der ses desuden et mærke på bunden. Kina (**Fig. 14**).
- 2 randskår og et bundskår fra små tallerkner eller underkopper med rød emaljedekoration og guldfarvede detaljer på oversiden og café au lait glasur på undersiden. Kina.
- 1 bundskår og et randskår fra små skåle med rød emaljedekoration på indersiden. Kina
- 4 bundskår og et bugskår fra små kopper med rød emaljedekoration og guldfarvede detaljer på indersiden samt café au lait glasur på ydersiden.
- 1 bugskår fra en kop med hank bevaret. Mørk bemaling på ydersiden. Kina.
- 1 bundskår fra en underkop med familie rose på indersiden og café au lait glasur på ydersiden. Kina.
- 1 bundskår fra en lille tallerken med familie rose på indersiden. Kina.
- 1 randskår, muligvis fra en skål, med en smule mørk muligvis grøn dekoration på ydersiden. Kina.
- 1 randskår fra en tallerken guldfarvet stribet langs randen og mørke blomster på fanen. Kina.
- 1 bundskår fra en kop med underglasur blå på ydersiden. Kina.
- 3 bundskår og et randskår fra kopper med underglasur blå på indersiden og café au lait glasur på ydersiden. Kina.
- 4 randskår fra skåle med underglasur blå på indersiden og café au lait glasur på ydersiden. Kina.
- 1 større skår fra en skål med underglasur blå på ydersiden og café au lait glasur på ydersiden. Kina.
- 1 randskår fra en underkop med tæt dekoration i underglasur blå på indersiden. Kina.
- 1 bundskår med underglasur blå på oversiden. Tallerken/fad/skål. Kina.
- 1 bundskår fra en skål, tyndvægget, med underglasur blå på indersiden. Kina.
- 2 randskår og et faneskår fra tallerkner med tæt dekoration i underglasur blå på oversiden. Kina.
- 1 større randskår fra en tallerken med tæt dekoration i underglasur blå på oversiden. Kina.
- 1 bundskår fra en skål med høj ringfod samt en smule grønlig dekoration på ydersiden. Kina.
- 1 randskår fra en tallerken med bølget rand, og underblå glasur på oversiden. Kina
- 3 bundskår, muligvis fra samme skål med underglasur blå på indersiden. Kina.

- 2 bugskår fra vaser eller kander med underglasur blå på ydersiden. Kina.
- 1 bundskår fra en skål med høj ringfod samt underglasur blå på indersiden. Kina.
- 2 bugskår fra en skål med underglasur blå på indersiden og café au lait glasur på ydersiden. Kina.
- 1 faneskår fra tallerken med en lille smule underglasur blå bevaret på oversiden. Kina.
- 1 bundskår og et bugskår fra skåle med en smule underglasur blå på begge sider. Kina.
- 1 bugskår, muligvis fra en kop, med underglasur blå på indersiden og café au lait på ydersiden. På den ene brudflade ses noget sort materiale. Forsøg på "limning"?
- 1 bundskår med underglasur blå på oversiden. Tallerken/fad. Kina.
- 1 bugskår med underglasur blå på indersiden og café au lait glasur på ydersiden. Kop/skål. Kina.
- 1 randskår fra en kop. Udekoreret. Kina?
- 1 faneskår fra en tallerken. Udekoreret. Kina?
- 1 bundskår fra en skål med underglasur blå på indersiden og en flødefarvet yderside. Europæisk?
- 1 randskår fra en kop med musselmalet underglasur blå på ydersiden. Europæisk. I fald den er dansk kan den tidligst være fra slutningen af 1700tallet.



Fig. 10: Eksempler på genstande med imari dekoration (x9).



Fig. 11: Låg fra en kande med café au lait glasur og imari dekoration (x10).



Fig. 12: Intakt hundefigur med polykrom bemaling (x10).



Fig. 13: Sekskantet skål med underglasur blåt på ydersiden (x10).

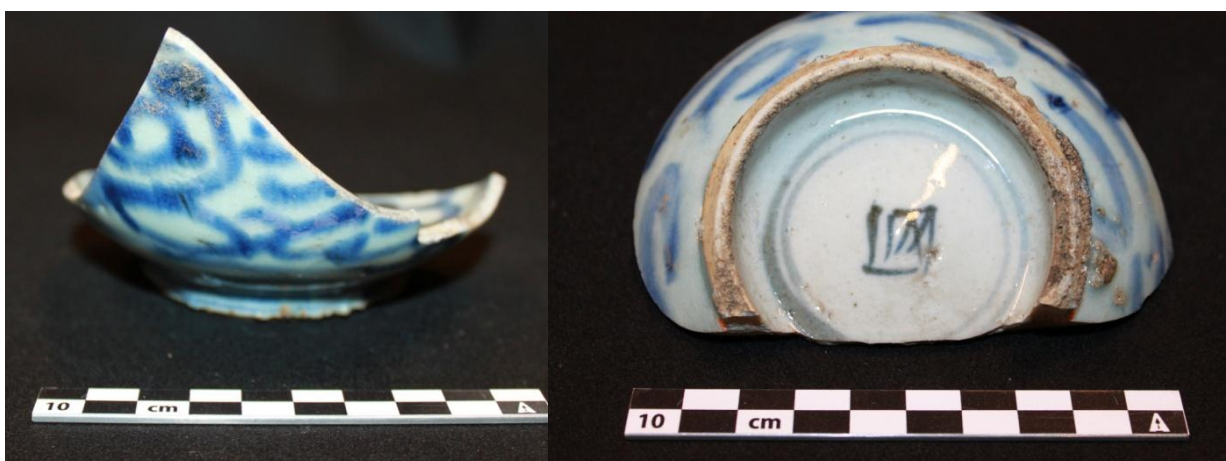


Fig. 14: Skål med rig underglasur blåt dekoreret på begge sider, og mærke på bunden (x9).



### 10.3.10 Kridtpiber – x10

Antal: 8

Vægt: 74gr

- 2 stilke med rød voks.
- 1 udekoreret stilk
- 2 hoveder med *Kronet L*, og den ene bærer desuden Goudas våbenskjold på begge sider. 1740-1760.
- 1 hoved med *Kronet 7*, og Goudas våbenskjold på begge sider. Stemplet kendes fra Gouda hvor det blev anvendt fra 1730-1796. (1740-1760).
- 1 hoved med *LS*. Gouda, 1730-1750.
- 1 hoved med *Krydsede Piber*. Gouda, 1730-1750.



Fig. 15: Samlet foto af kridtpibefragmenterne (x10).

### 10.3.11 Glas – x11

Antal: 41

Vægt: 5090,5 gr

- 5 Perl Kelchen med 8 luftperler. Klart glas. Norge (**Fig. 16 og 18**).
- 3 Perl Kelchen med 6 luftperler. Klart glas. Tyskland (**Fig. 17 og 18**).
- 3 Nøgen Jomfru. Klart glas Norge?
- 1 Formet Knap med fire facetter. Klart glas.
- 1 Formet Knap med seks facetter og slebet dekoration på pokalen. Klart glas (**Fig. 19**).
- 1 Danziger Kelchen med slebet dekoration på pokalen. Klart glas (**Fig. 19**).
- 1 bundskår fra et riflet ølglas. Klart glas.
- 1 skår fra et vinglas, hvor det ikke er muligt at bestemme typen ud fra det bevarede. Klart glas.
- 1 bugskår i let manganfarvet glas med pålagt bredt bånd på ydersiden. Vase?
- 1 flaskehals med pålagt bånd fra en likørflaske i klart glas.
- 1 flaskehals fra en likørflaske i grønt glas. Måske fra Frankrig?
- 1 bund fra en lille flaske, f.eks. en medicinflaske. Grønt glas.

- 1 kropsskår fra en likørflaske i lyseblåt glas. Italien/Frankrig.
- 1 bundskår fra en slank flaske i lyseblåt glas. Italien/Frankrig.
- 1 vinglas med fire vulster på stilken. Kraftigt misfarvet glas, men formentlig har det oprindeligt været klart.
- 2 skår fra fødder til vinglas i klart glas (meget lig dem der ses på Perl Kelchen).
- 1 bundskår fra en 8-kantet flaske i grønt glas.
- 1 bundskår fra en firkantet flaske i grønt glas.
- 1 næsten intakt, cylindrisk vinflaske med segl på skulderene. På seglet kan ses bogstaverne MT. Grønt glas (**Fig. 20**).
- 1 næsten intakt og let klokkeformet vinflaske i grønt glas.
- 1 segl med bogstaverne IS i grønt glas (**Fig. 21**).
- 1 bundskår fra en rund vinflaske i grønt glas.
- 1 halsskår fra en rund flaske med segl bevaret på skulderen. På seglet kan ses bogstaverne AE, skrevet som et monogram (**Fig. 22**).
- 9 halsskår fra runde vinflasker i grønt glas samt to korkpropper.
- 1 skår i kunstglas, mælkehvidt med rød dekoration. Pyntegenstand.



Fig. 16: Norske Perl Kelchen med 8 luftperler (x11).



Fig. 17: Tyske Perl Kelchen med 6 luftperler (x11).



Fig. 18: Perl Kelchen, til venstre ses én fra Tyskland og til højre ses én fra Norge (x11).



Fig. 19: Vinglas med slebet dekoration på pokalen. Til venstre ses et glas kaldet "Formet Knap" og til højre ses et glas kaldet "Danziger Kelchen" (x11).



Fig. 20: Næsten intakt vinflaske med segl på skulderen. På seglet kan læses bogstaverne MT (x11).



Fig. 21: Segl med bogstaverne IS bevaret (x11).



Fig. 22: Flaskehals med segl bevaret på skulderen (x11).

### 10.3.12 Metal – x12

- 1 Hank? Jern.
- 1 søm, smedet. Jern.
- 2 fragmenter af messingblik.
- 1 større fragment, kraftigt korroderet. Nagle? Jern.
- 1 fragment med søm og et stykke som ligner en form for spændebånd. Jern.
- 1 kraftigt stykke jern, vinklet, kraftigt korroderet. Beslag?

### 10.3.13 Træ – x13

- 1 snurretop (Fig. 23).



Fig. 23: Næsten intakt snurretop (x13).

#### 10.3.14 Ben – x14

-1 týndt fragment, udskåret med hul (Fig. 24).



Fig. 24: Udskåret stykke ben (x14).

#### 10.3.15 Komposit/træ-ben – x15

-1 togrenet gaffel med skaft i ben (Fig. 25).



Fig. 25:  
Togrenet gaffel  
med skaft i  
udskåret ben  
(x15).

### 10.3.16 Skal – x16

-1 snoet sneglehus.

### 10.3.17 Ukendt materiale – x17

-1 aflangt fragment i et blødt, skinnende materiale. Virker slidt på den ene side.

Id	Name	X-num.	Materiale	Antal	Datering
100014	Rødb. lertøj, forskellige genstande,	1	Keramik	12	Eftermiddelalder
100015	Rødb. lertøj, forsk. genstande, dek	2	Keramik	16	Eftermiddelalder
100016	Lystbr. lertøj, forskell. genst, udekor	3	Keramik	2	Eftermiddelalder
100017	Lystbr. lertøj, skål, Preetz	4	Keramik	2	Eftermiddelalder
100018	Jydepotte, glittet	5	Keramik	1	Eftermiddelalder
100019	Stentøj, forskellige genstande,	6	Keramik	3	Eftermiddelalder
100020	Majolika, fad, blåmalet	7	Keramik	1	Eftermiddelalder
100021	Fajance, forsk. genstande/oprindel	8	Keramik	38	Eftermiddelalder
100022	Porcelæn, forskell genst/oprindelse	9	Keramik	72	Eftermiddelalder
100023	Kridtpiber, Holland, 1730-1760	10	Pibeler	8	Eftermiddelalder
100024	Glas, flasker/drikkeglas	11	Glas	41	Eftermiddelalder
100025	Diverse jerngenstande	12	Jern	7	Eftermiddelalder
100026	Træ, snurretop	13	Træ	1	Eftermiddelalder
100027	Udskåret stykke ben	14	Ben	1	Eftermiddelalder
100028	Togrenet gaffel med benhåndtag	15	Jern	1	Eftermiddelalder
100029	Sneglehus	16	Skaller	1	
100030	Ukendt materiale	17	Udef.	1	
100031	Mursten fra fæstningsforbandt	18	CBM	1	Eftermiddelalder

## 11 Fotoliste

Her indsættes fotolisten.

IntraSIS	Foto nr.	Motiv	Set mod	Dato	Sign.
100032	1	Oversigtsfoto af hovedgrøften	Ø	15.7.2014	JM
100033	2	Blik mod øst gennem hovedgrøften	SØ	15.7.2014	JM
100034	3	Teglstensfundament S100010	NV	21.7.2014	JM
100035	4	Teglstensfundament S100010	-	21.7.2014	JM
100036	5	Teglstensfundament S100010	NNV	21.7.2014	JM
100037	6	Teglstensfundament S100010	SØ	22.7.2014	JM
100038	7	Teglstensfundament S100010	-	22.7.2014	JM
100039	8	Teglstensfundament S100010	NV	22.7.2014	JM
100040	9	Teglstensfundament S100010	NV	22.7.2014	JM
100041	10	Teglstensfundament S100005	-	4.8.2014	NHA
100042	11	Teglstensfundament S100005	NV	5.8.2014	NHA
100043	12	Teglstensfundament S100006 med trævandrer S1000007 til højre herfor.	SV	5.8.2014	NHA
100044	13	Teglstensfundament S100006 med S100005 i baggrunden i grøften. I forgrunden ses trævandrer S100007.	SØ	5.8.2014	NHA
100045	14	Teglstensfundament S100006 med S100005 i baggrunden i grøften.	SØ	5.8.2014	NHA
100046	15	Det færdiggravede Stik 1 (Z100002)	N	12.8.2014	NHA
100047	16	Opfyldslag S100009 i hovedgrøften.	SV	2.7.2014	NHA
100048	17	Opfyldslag S100009 i hovedgrøften.	SØ	4.7.2014	NHA
100049	18	Overblik over hovedgrøften Z100001.	SØ	7.7.2014	NHA
100050	19	Overblik over hovedgrøften Z100001.	NV	7.7.2014	NHA