

Nikolaj Plads 10

KBM 4014



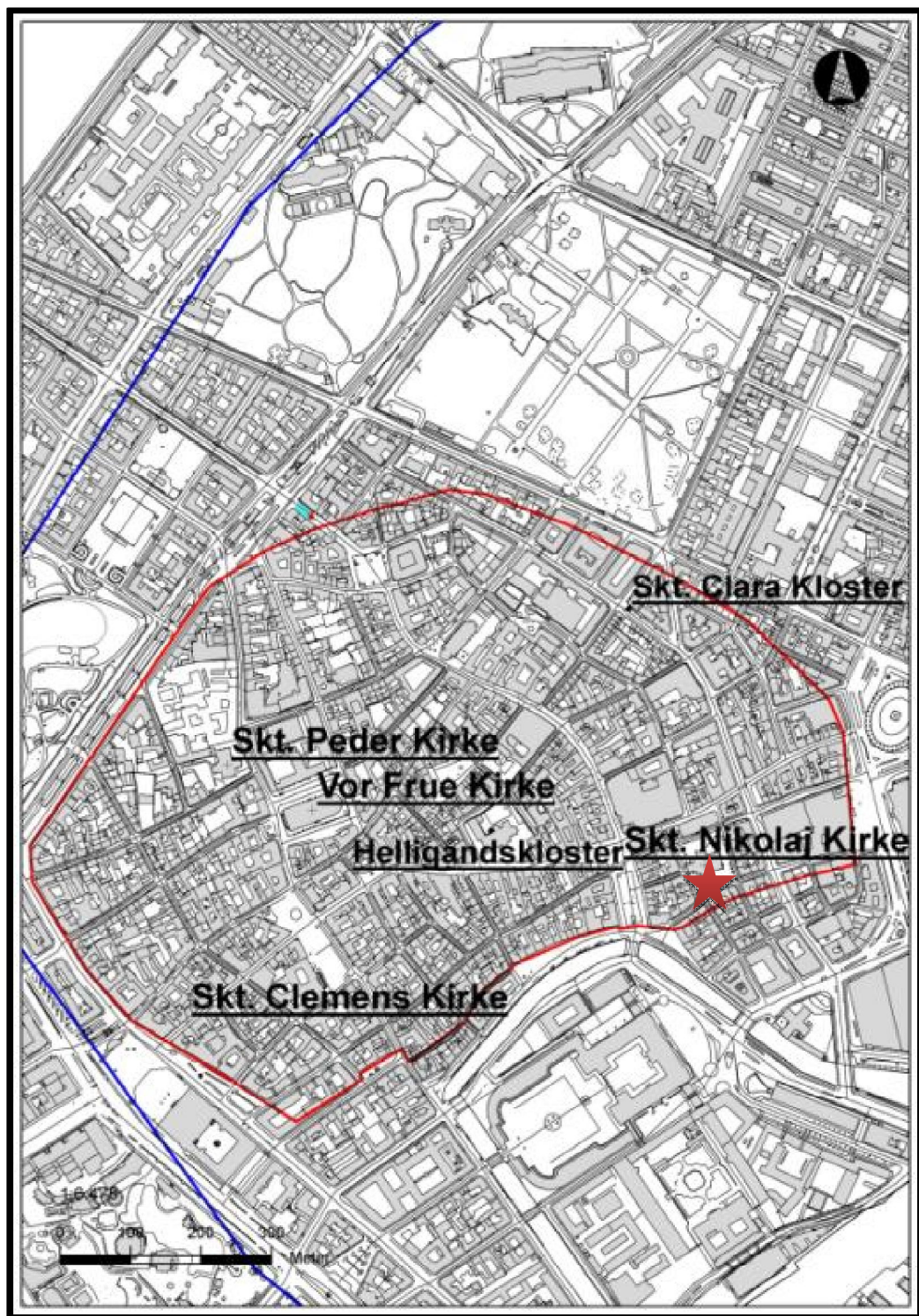
Jacob Mosekilde

Københavns Museum
Vesterbrogade 59
1620 København V
Telefon: +45 33 21 07 72
Fax: +45 33 25 07 72
E-mail: museum@kff.kk.dk
www.copenhagen.dk

© Københavns Museum 2011

Indhold

1	Resume	5
1.1	English resume	5
2	Arkæologisk - Kulturhistorisk baggrund og topografi	7
3	Kulturhistorisk potentiale og mål.....	8
4	Metode	9
5	Resultater	11
5.1	Fremtidigt arbejde	13
5.2	Referencer	13



Figur 1 Oversigtskort over det indre København. Den røde linje markerer middelalderbyen, Den blå linje angiver renæssancebyens udstrækning frem til voldene bliver sløjfet i midten af 1800tallet. Kirker og klostre er angivet med navn. Den røde stjerne markerer lokaliteten, der er relevante for denne rapport. Københavns Museum, 2013.

1 Resume

I forbindelse med anlæggelse af en ny kloak førte Københavns Museum tilsyn med ledningsomlægninger ved Nikolaj kirke. Årsagen til tilsynet skal findes i, at der i tilknytning til Nikolaj kirke findes en nu nedlagt kirkegård.

Da der var en reel mulighed for at påtræffe humant knoglemateriale i forbindelse med arbejdet¹, førtes der tilsyn for primært at registrere begravelser og dele af sådanne samt indsamle humant knoglemateriale til osteologisk analyse og videre sikre en gennemlæggelse på Bispebjerg kirkegård.

Der blev ikke påtruffet in situ begravelser i forbindelse med arbejdet, materialet bestod af sekundært deponeret humane knogler.

I betragtning af tidligere fund af højtliggende børnebegravelser og massegrave på Københavns nedlagte kirkegårde² bør fremtidigt arbejde i området stadigvæk underlægges arkæologisk tilsyn.

Perioder: 1200tallet til 1795

Anlæg: Kirkegård.

Nøgleord: Humant knoglemateriale, kirkegårdsjord.

1.1 English resume

Due to the upgrading of the utility lines at St. Nikolaj church the Museum of Copenhagen supervised the work. The reason for the oversight is due to fact that there is an old abandoned graveyard around the church building.

Since there was a valid prospect of finding human bone material the museum followed the excavation so that human burials, parts of burials and human bone material could be collected for osteological analysis and further ensures reinterment at Bispebjerg cemetery.

There were no in situ burials at the site, only secondarily deposited human bones were found.

Given past experience with shallow children burials and mass graves in abandoned cemeteries in Copenhagen, future work should still be subject to archaeological supervision.

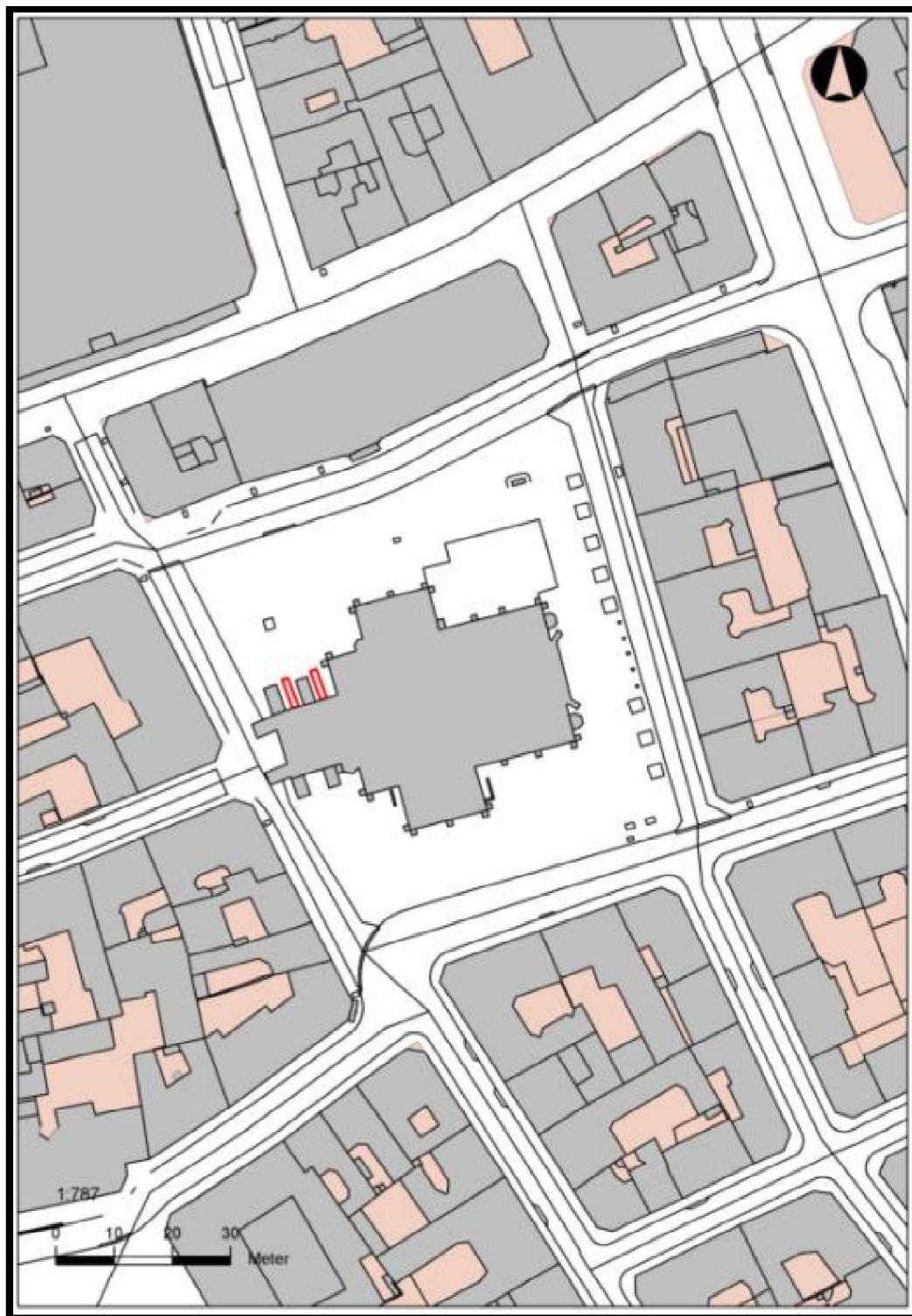
Periods: 13th century to 1795.

Features: Underground

Keywords: Cemetery, early medieval, natural underground.

¹ Se KBM 3999 Kultortvet

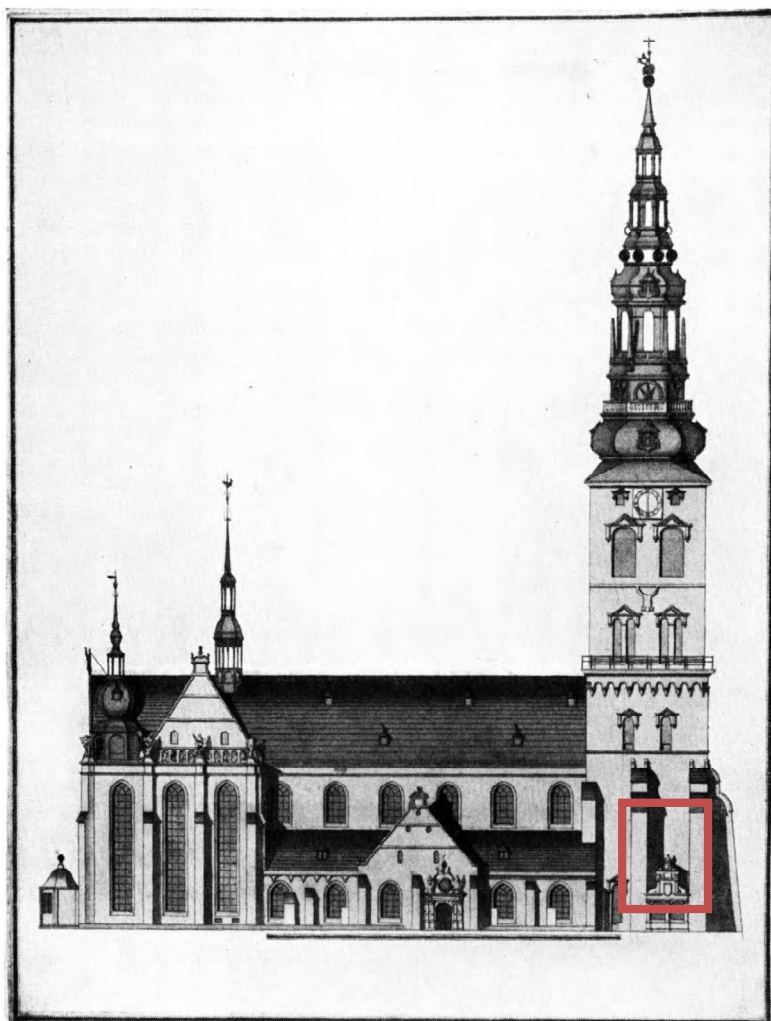
² ibid.



Figur 2 Kort over den nu nedlagte kirke Skt. Nikolaj. De gravede grøfter er markerede som røde rektangler på nord siden af kirketårnet. Københavns Museum 2013

2 Arkæologisk - Kulturhistorisk baggrund og topografi

Den nuværende Skt. Nikolaj kirke³ er måske anlagt på en endnu ældre kirke, kirken omtales første gang i skriftlige kilder den 22. marts 1261. Den ophørte officielt med at fungere som kirke i 1805, efter at have henligget som ruin siden Københavns brand i 1795. I 1914 afdækkede undersøgelser dele af den middelalderlige kirke og begravelser, disse lå i en anseelig dybde. Kulturlagene er dybe, måske over 4 meter, og der har så vidt vides ikke været andre anlæg af ældre karakter end kirkegård på pladsen.



Figur 3 Tegning af Skt. Nikolaj kirke set fra vest, 1750. Københavns Museum.

På Figur 3. ses til højre de to nicher i tårnet, der blev gravet i. Den lille bygning, der ligger indkilet imellem de 2 sydligste tårnstøtter, er et såkaldt benhus, hvor løse knogler blev opbevaret. Levn fra dette anlæg blev ikke observeret.

³ Eller det der er tilbage efter branden i 1795

3 Kulturhistorisk potentiale og mål

Formålet med tilsynet var at sikre registreringen af begravelser i forbindelse med anlægsarbejdet. Tidligere gravninger ved københavnske kirkegårde har resulteret i fremkomsten af begravelser så højt som 60 cm under nuværende belægning, oftest i forbindelse med massegrave fra de mange epidemier, der har ramt byen igennem tiden. Det var derfor forventeligt, at arbejdet ved Nikolaj kirke ville bringe levn fra gravlæggelser og knogler i større mængder for dagen.

Endvidere er der ved tidligere arbejder på københavnske kirkegårde påtruffet anselige antal af begravelser af fostre og nyfødte, ofte begravet op imod selve kirkens mure. Disse er notorisk svære at erkende for entreprenøren, når der graves med maskine

Begge aspekter, både massegrave og børnebegravelser, er vigtige for forståelsen af begravelses ritualer, epidemier og datidens omgangsform med døden.

Afsluttende er en sikring af materiale for fremtidigt forskning, specielt inden for det voksende felt af DNA-analyse af humant materiale men også bakterielle- og viruskultur, åbenlys.

4 Metode

Det arkæologiske arbejde forgik som tilsyn. Udgravning og dokumentationen fulgte de normer, som Københavns museum har fastsat i sine strategidokumenter for udgravning inden for museets ansvarsområde

4.1.1 Tilsynsmetode

Gravearbejdet forgik på hverdage fra 0700 til 1100, Museet havde god dialog med bygherre og entreprenør, så afgravningen skete under hensyntagen til eventuelle arkæologiske forekomster.

4.1.2 Udgravningsmetode

Udgravningsmetoden var tillempet single kontekst. Fjernelse af lag med maskine skete under arkæologisk overvågning. Da stratigrafien på pladsen ikke er synderlig kompleks skabte denne fremgangsmåde ikke tolkningsmæssige problemer senere i arbejdet.

Der var fra bygherres side indledende blevet informeret om, at der skulle graves til en dybde af 1,5 meter. Den maksimale dybde, der blev nået i felten, var 90 centimeter. Dette medfører, måske, en diskrepans mellem det formodede potentiale, og hvad der faktisk blev fundet.

4.1.3 Dokumentationsmetode

Alle udgravede områder blev opmålt med målebånd ud fra faste punkter på Nikolaj kirke. Efterfølgende blev konteksterne fotograferet og derpå udgravet. Kontekster blev tolket som henholdsvis:

- Jordlag, raseringslag,
- primært deponeret lag,
- sekundært deponeret lag
- Diverse, moderne anlæg, kabler og ledninger

4.1.4 Arkivmateriale

Der blev brugt et Nokia 920 Lumia til fotografering i feltet. Billederne blev overført til en database på Københavns Museum og er at finde under sagsmappen: KBM4014 Skt. Nicolaj Plads.

4.1.5 Fundindsamling og registreringsparametre

Alt humant knoglemateriale blev indsamlet til analyse og senere gennedlæggelse på Bispebjerg kirkegård. Animalt knoglemateriale blev kasseret i felten. Der var ingen keramikfund.

4.1.6 Bevaringsgrad

Generelt var bevaringsgraden udmærket for knoglematerialet.

Det humane knoglemateriale var tydeligt forstyrret ved etableringen af den defekte kloak, der skulle skifte ved gravningen.

Dyrekogler havde få mærker af slidspor eller gnavmærker fra dyr. Langt hovedparten af koglerne bar ingen spor efter solblegning eller opflækning af de yderste koglelag, hvilket indikerer en hurtig og primær deponering af koglerne efter slagt og konsumtion.

Teglsten og tagtegl var halve eller kvarte og bar tydelige spor efter at være kasseret længe før, de blev deponeret i jorden på kirkegården.

4.1.7 Prøvetagningsmetode

Der blev ikke indsamlet naturvidenskabelige prøver, da ingen intakte grave blev udgravet, og der ikke blev nået intakte jordlag. Normalt udtages der jordprøver fra bækkenregionen på intakte grave med henblik på fremtidige analyser af kost, parasitter eller dna fra enten individet eller diverse organismer, der har levet i individet. En sådan fremgangsmåde blev ikke nødvendig her.

5 Resultater

Der blev gravet 2 grøfter. Disse blev gravet til en dybde af 90 cm under nuværende overflade, formålet var at udskifte 2 drænrør. De øverste 15 cm bestod af brosten, derpå fulgte 30 cm fint sand og de sidste 45 cm bestod af gråbrunt jordopfyld med anseelige mængder knust tegl, både røde og gul. En ikke utypisk sammensætning af jorden på Københavnske kirkegårde.

Det humane knoglemateriale har en rammedatering, der følger de år, hvor kirkegården omkring Skt. Nikolaj var i funktion, dvs. fra 1200-tallet til 1795, hvor kirkegården ophører med at modtage nye begravelser. Den østlige grøft indeholdt betydeligt mere disartikuleret humant knoglemateriale end den vestlige⁴.

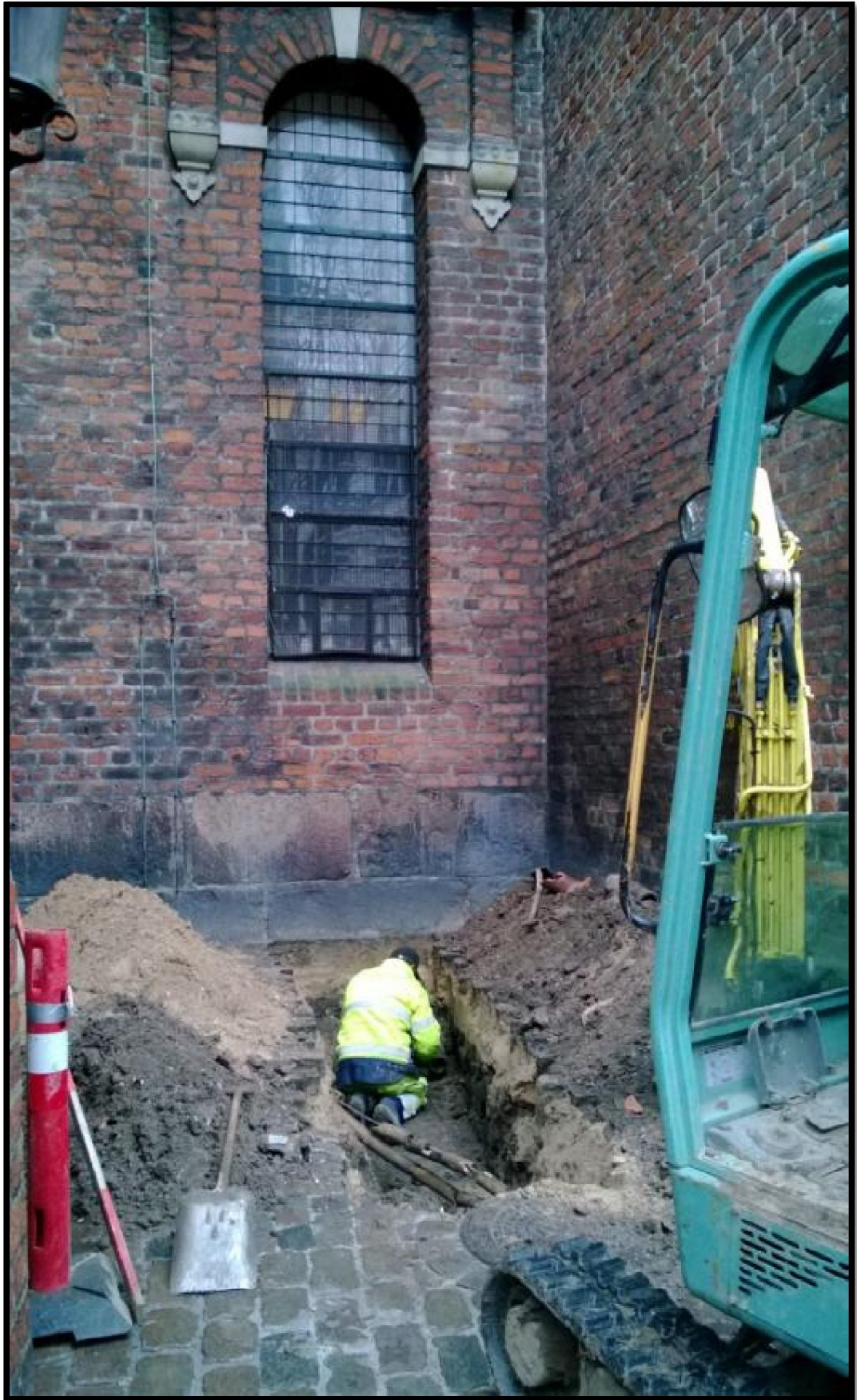
Arme-, ben-, hofte- og kranielementer blev indsamlet og medtaget til gennedlæggelse. Knoglerne var enten fragmenterede eller manglede epifyser og egner sig ikke til videre undersøgelser. Der blev registeret et minimum antal af individer på 3 (MNI:3), hvoraf et individ var juvenil. Det var ikke muligt at kønsbedømme elementerne. Det humane knoglemateriale er tydeligt sekundært deponeret og formodes at stamme fra begravelser, der er blevet forstyrret ved anlæggelsen af de første kloakrør. Der var ingen indikationer på bevarede begravelser af fostre eller spædbørn op imod kirkens mur, som det blandt andet forekommer på Trinitatis kirken⁵.



Figur 4 Det humane knogleelementer der blev til varetaget til gennedlæggelse. Københavns Museum, 2013.

⁴ Se kap. 3, hvor der anmærkes at der har ligget et benhus i den sydligste niche.

⁵ KBM3959 Kulturvet, Københavns Museum.



Figur 5 Arbejdsfoto fra den nordlige af de to anlagte grøfter ved skt. Nikolaj kirke. Københavns Museum, 2013.

5.1 Fremtidigt arbejde

Anlægsarbejde i området bør medføre arkæologiske arbejder. Undertegnede har ved selvsyn registrerede murpartier nord for det nuværende skib i en dybde af 50 cm. i forbindelse med fjernvarmearbejde, og muligheden for at afdække, blandt andet, højtliggende begravelser på den ældre kirkegård bør absolut tages alvorligt ved kommende anlægsarbejder i området.

5.2 Referencer

Danmarks kirker:

http://danmarkskirker.natmus.dk/uploads/tx_tcchurchsearch/KobenhavnBy1_459-621.pdf

KBM3999 Kultorvet, udgravningsrapport. Jacob Mosekilde. Københavns Museum 2012.