

KØBENHAVNS MUSEUM 2014

KBM 3990 Kastellet, Bermen

Sankt Annæ Vester Kvarter (matr.nr. 66a), Kastels sogn,
Sokkelund Herred, Københavns Amt.

Stednr. 020306-527

Kulturstyrelsens j.nr. 2012-7.23.02-0059; Fred.nr. 3130:10



Perioder og fund: 1650-1900-tallet
Udgravningsleder: Stine Damsbo Winther (arkæolog).

Niels H. Andreasen



Københavns Museum
Vesterbrogade 59
1620 København V
Telefon: +45 33 21 07 72
Fax: +45 33 25 07 72
E-mail: museum@kff.kk.dk

www.copenhagen.dk

© Københavns Museum 2014

Indholdsfortegnelse

1	Abstract	5
2	Undersøgelsens forhistorie	6
3	Administrative og øvrige data.	8
3.1	Administrative data	8
3.2	Øvrige data	8
4	Kulturhistorisk baggrund, topografi, terræn og undergrund	10
4.1	Kulturhistorisk baggrund.....	10
4.2	Topografi, terræn og undergrund	11
5	Udgravningsmetode	12
5.1	Arkæologisk udgravningsmetode.....	12
5.2	Fundindsamling og -håndtering.....	13
5.3	Prøveudtagning	13
5.4	Digital registrering og lagring.....	13
6	Undersøgelsens resultater	15
6.1	Faseinddeling	17
6.2	Fundmateriale	17
6.3	Diskuterende sammenfatning.....	18
7	Fremtidigt arbejde	21
8	Litteraturliste.....	22
9	Anlægs- og lagliste.....	23
10	Fotoliste	24
11	Fundliste	25



Figur 1. Kort over København med markering af Kastellet.

1 Abstract

I forbindelse med genoprettelsesarbejder af bermen på det fredede fortidsminde Kastelet blev der foretaget terrænregulering, der involverede afgravning af græstørven samt en del af det smalle plateau langs voldgraven. Københavns Museum førte tilsyn med arbejdet og afsøgte den blotlagte berme med metaldetektor. Afsøgningen førte til et større antal metalfund, deriblandt afskudt og tabt ammunition fra de sidste 300 år, personlige ejendele i form af knapper og spænder samt en møntskat bestående af 23 sølvmønter og 8 kobbermønter. Dateringen på mønterne spænder mellem 1649-1787 og indbefatter danske og norske sølv- og kobbermønter. Typologisk kan fundene fra bermen dateres fra midten af 1600-tallet og til i dag. Der fandtes resterne af enkelt jordfast anlæg fra nyere tid.

English

In connection with restoration work on the berm of the heritage site of Kastelet, site preparations were carried out, which involved the removal of the grass turf and part of the narrow berm along the moat. Museum of Copenhagen oversaw the work and carried out a metal detector survey of the exposed berm. The survey resulted in a large number of metal finds, including fired and lost munitions from the last 300 years, personal items in the form of buttons and buckles, and a coin hoard of 23 silver coins and 8 copper coins. The coins span the period from 1649 to 1787 and include Norwegian and Danish silver- and copper-coins. Typologically, the finds from the berm date between the mid-1600s and the present. A single feature built from concrete date to the recent past.

2 Undersøgelsens forhistorie

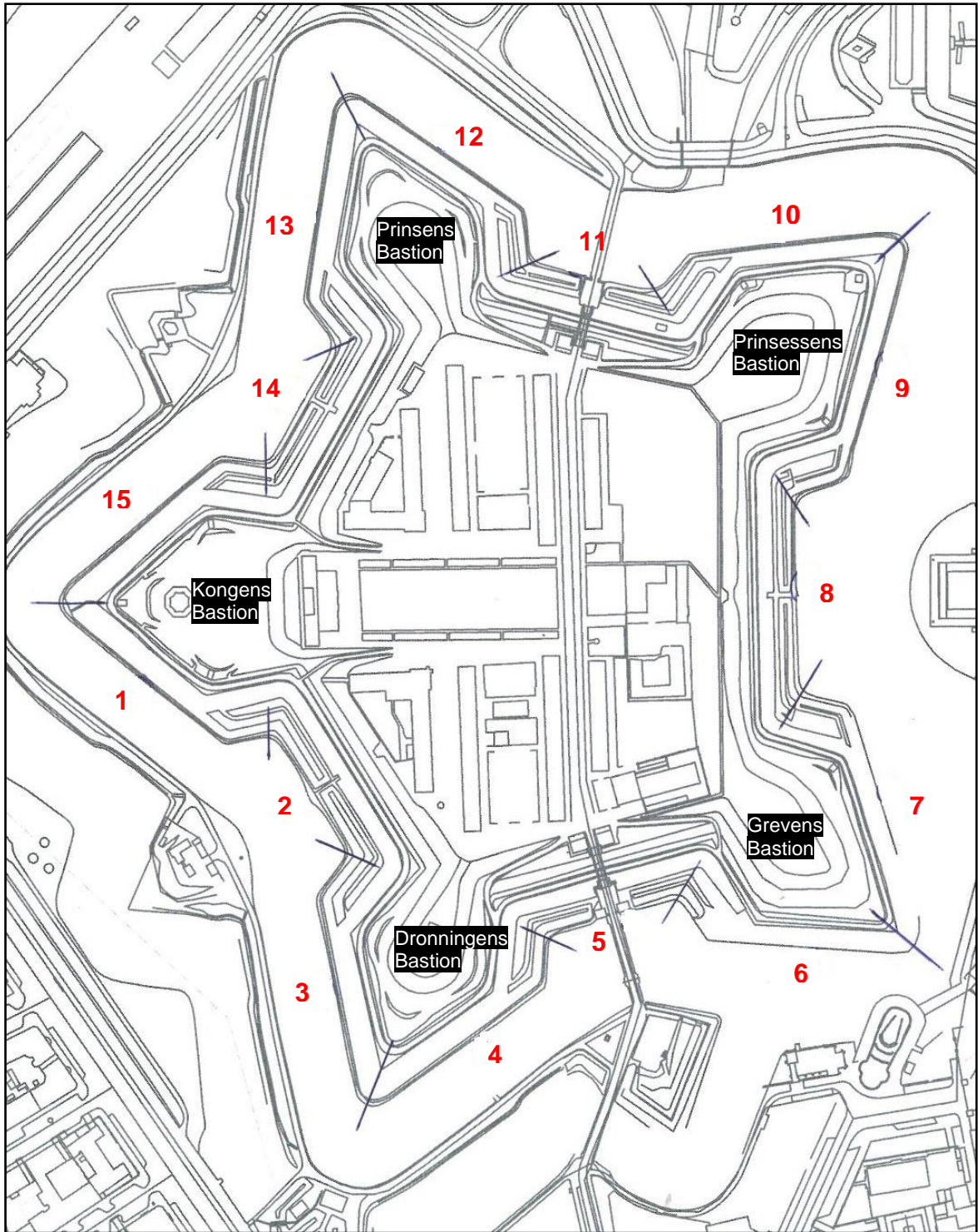
Forsvarets Bygnings- og Etablissementstjeneste ønsker at sikre og genoprette bermene på hele strækningen rundt om Kastellet. Bermene er til stadighed udsat for nedbrydning ved vandlinjen og er nu så nedbrudt, særligt i de nordlige områder, at der er behov for en genopretning. Projektet er opdelt i to etaper, hvoraf den sydlige del af Kastellet udgør første etape.

Der nedrammes i alt 1.800 m palisadevæg (træspuns), som vil udgøre omridset af Kastellet ud mod voldgraven. For at oprette selve bermene graves den løse jord væk, der udlægges nedbrydelige erosionsmåtter og jorden påfyldes herefter igen, hvorefter der sluttet af med rullegræs. Der foretages ikke større opretninger af overgangen mellem bermens plateau og voldskrænten. Bygherre har aftalt med Kulturstyrelsen, at genopretningen skal sikre, at voldanlægget fremstår med en skarp afslutning ved vandlinjen, og at geometrien skal oprettes med udgangspunkt i forholdene ca. 1858, hvor Københavns Fæstningsværker blev nedlagt som forsvarsanlæg.

I alt skal der afgraves 624 m³ grønsvær (i 10 cm dybde) og 1.238 m³ jord. Der skal tilfyldes 482 m³ jord inden for palisadevæggen, der skal hjælpe med at holde på skråningen. Hertil skal der udlægges 680 m³ muld. Uden for spunsen skal der opfyldes 411 m³ i vandet.

Der er ikke tidligere udført arkæologiske undersøgelser på bermene og det aktuelle tilsyn udgjorde en sjælden mulighed for at undersøge et større område ved foden af den egentlige fæstningsvold, hvortil der ikke har været adgang for almindelig færdsel. Fund herfra må derfor formodes nøje at afspejle aktiviteter, som kan relateres til Kastellets mangeårige historie som central befæstning i København.

På denne baggrund blev det besluttet at føre tilsyn med det aktuelle arbejde for at registrere relevante snit i bermene samt løbende vurdere den opgravede jords sammensætning og indhold af kulturhistorisk materiale.



Figur 2. Kort med angivelse af bastionerne og markering af tilsynets feltinddeling af bermen.

3 Administrative og øvrige data.

3.1 Administrative data

- 11.1.2013 Museet modtager kopi af Kulturstyrelsens tilladelse til renovering af bermen på det fredede fortidsminde Kastellet.
- 21.1.2013 Museet indsender et tilsynsbudget til Kulturstyrelsen.
- 24.1.2013 På baggrund af tilbagemelding fra Kulturstyrelsen justeres budgettet og indsendes igen.
- 28.1.2013 Museet modtager Kulturstyrelsens godkendelse af budgettet og det fremsendes til bygherre.
- 30.1.2013 Museet modtager bygherres godkendelse af budgettet, som dog strengt taget ikke er nødvendig, da arbejdet foregår på et fredet fortidsminde.

Bygherre er Forsvarets Bygnings- og Etablissementstjeneste, Spantelloftvej 16, 1439 København K. Entreprenørfirmaet C.G. Jensen har entreprisen på sikring og retablering af bermen.

Al kommunikation med Forsvarets Bygnings- og Etablissementstjeneste, Kulturstyrelsen og andre interessenter forbundet med undersøgelsen er at finde i museets sagsregistreringsdatabase under internt sagsnummer 2836, og sagsakter med videre er desuden lagt i eDoc. Al digital dokumentation, inklusiv fotos og IntraSiS-database, er arkiveret på museets servere. Beretningen findes som papirkopi i museets arkiv samt i digital form på Københavns Kommunes server. En digital kopi af beretningen tilsendes Kulturstyrelsen og bygherre. Beretningen vil desuden være offentlig tilgængelig i PDF format på museets hjemmeside www.copenhagen.dk.

De jordfundne mønter fra undersøgelsen overgår til Nationalmuseets Mønt- og Medaillesamling.

3.2 Øvrige data

Den indledende sagsbehandling blev varetaget af museumsinspektør Niels Grumløse. Københavns Museum. Museet foretog et løbende tilsyn med sagen mellem d. 12.8.2013 og 23.6.2014 ved arkæologerne Stine Damsbo Winther og Niels Andreasen. Sidstnævnte har udarbejdet beretningen.

Da tilsynet fandt sted over en længere periode nåede vejret at veksle mellem snestorm, frost, regn, tørt, varmt og solrigt. Dele af tilsynet på Felt 9 og 10 foregik om vinteren og til tider under vanskelige vejrforhold. Iagttagelsesforholdene var derefter.

På grund af en kommunikationsfejl blev der efter et længere ophold i arbejdet ikke ført tilsyn med afgravningen på Grevens Bastion da arbejdet startede op igen. Der er således ikke foretaget detektorafsøgning på Grevens Bastion (Felt 6 og 7) samt på kurtinen mellem Grevens og Prinsessens Bastioner (Felt 8).

4 Kulturhistorisk baggrund, topografi, terræn og undergrund

4.1 Kulturhistorisk baggrund

Til beskyttelse af indsejlingen til Københavns Havn blev det første kastel – Skt. Annæ Skanse – påbegyndt i 1627 under Christian IV. Anlægget blev ændret omkring 1650, men efter svenskernes storm på København i 1659 hidkaldtes i 1661 militæringenjøren Henrik Ruse (senere adlet Rysenstein) til at gennemføre en ny ombygning af forsvarsværket. 6.400 mand deltog i arbejdet og 1. december 1666 kunne Kong Frederik III indvie Citadellet Frederikshavn, i daglig tale Kastellet.

Kærnefæstningen lå med sine fem bastioner beskyttet af en indre og ydre Kastelsgrav samt af udenværkerne: Smedelinjen strakte sig som en ring af contragarder og raveliner mod øst, Langelinje lå som en beskyttelse mod angreb fra havnesiden. Mod syd, ind mod den daværende by, lå Esplanaden.

Københavns Volde blev nedlagt i 1867, men Kastellets kernefæstning blev fastholdt til militære formål. Store dele af udenværkerne overgik til park, da Esplanaden og Langelinje allerede var udflugtsmål for byens borgere.

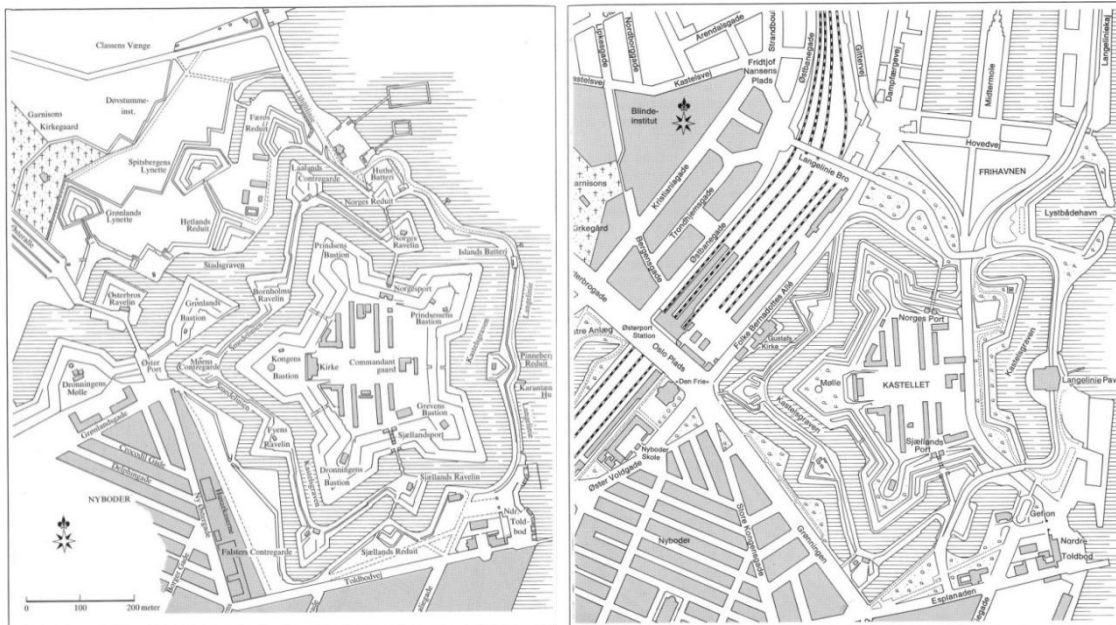
Først ved Frihavnens anlæggelse i 1892 blev der grebet ind i selve Kastellet. Frihavnsbanen afskar den østlige del, og blev ført igennem Greven og Prinsessens Bastioner bag om Kommandantboligen (Figur 3). Der blev bygget jernbaneviadukter ved Norges Ravelin og Grevens Bastion og som en afslutning opførtes i 1894 Danmarks første jernbetonbro (nu kaldet Gefionbroen eller Ostenfelds Bro) mellem Amaliegade og Langelinje.

I 1918 overtog Københavns Kommune brugsretten til Smedelinjen. Kastellets udenværker har siden da været et sammenhængende parkområde, kun brudt af Frihavnsbanen og Nordre Toldbod. Efter Frihavnens nedlæggelse påbegyndtes i 1984 arbejdet med at retablere Kastellets voldanlæg. Jernbanespor blev fjernet og den nordlige del af voldgraven, Prinsessens Bastion samt hovedbroen ved Kongeporten blev rekonstrueret.

Kastellet blev renoveret 1989-99 ved hjælp af midler fra A.P. Møller og Hustru Chastine McKinney Møllers Fond til almene Formål¹ og fremstår som et særdeles velbevaret eksempel på et 1600-tals forsvarsværk. Kastellet er i dag fredet og fungerer således både som militærområde, kulturhistorisk mindesmærke, museum og park². Kastellet ejes i dag af Forsvaret, og anvendes foruden forsvarschefens residens i Kommandantgården af bl.a. Hjemmeværnet, Forsvarets Efterretningstjeneste, foreningen Kredsen Mars og Merkur Danmark og Forsvarets Bibliotek, samt en række mindre myndigheder og tjenesteboliger.

¹ Christensen 1998, 89.

² Kulturstyrelsen 2012.



Figur 3. Kastelets udvikling fra 1856 (venstre) til 1886 (højre). Fra Wassard 1990, 242f.

Der knytter sig en beskeden krigshistorie til Kastelet. Under Svenskekrigene lykkedes det ikke de svenske angrebsstyrker at trænge ind mod Kastelets bastioner.³ Hverken under Slaget på Rheden i 1801 eller under Københavns belejring i 1807 var der direkte kamphandlinger i Kastelet. Dog blev der ved flere lejligheder ydet ildstøtte og sat angreb an fra Kastelet. D. 24. august 1807 landede der fire engelske bomber på Kastelet, dog uden anretning af større skade. Under den senere beskydning blev den engelske ild dog så kraftig, "at det næsten var umuligt at være på voldene". Under Treårskrigen 1848-50 foregik der ret omfattende forsvarsarbejder og ligeledes blev der under Krigen 1864 og den tyske besættelse 1940-45 bygget forsvarsanlæg og beskyttelsesrum på og i Kastelets volde. Det kom til enkelte træfninger ved Kastelet med soldater fra den tyske besættelseshær d. 29. august 1943.

Britiske soldater fra *Royal Dragoons* var udstationerede i seks måneder på Kastelet i 1945 og må formodes at have patruljeret på Kastelet, herunder på bermene.

4.2 Topografi, terræn og undergrund

Bermen er den strimmel jord, som ligger ved foden af eskarpen og dermed udgør det nederste plateau af voldanlægget mod Kastelsgraven. Adgangen til bermene skete fra udfaldsportene midt i kurtinerne, fra Kongeporten eller fra Norgesporten.

Bermen har til formål at opfange den jord, der styrter ned fra eskarpen, oprindeligt primært i tilfælde af beskydning. Berme-profilerne er regulerede siden 1858 ved påfyldning af jord, men omfanget af reguleringen er ukendt. Opfyldt på bermene er ustratificeret og består dels af sandet jord med kulturmateriale, dels af kraftigt lerede områder, hvor der generelt ikke optræder fund.

³ Nielsen 1889, 259.

5 Udgravningsmetode

5.1 Arkæologisk udgravningsmetode

Undersøgelsen blev foretaget som et såkaldt arkæologisk tilsyn, som fulgte jordarbejdets opdeling i to etaper. Den sydlige del af Kastelet udgjorde første etape.

Der blev med en lille gravemaskine gravet jord af i to faser: først optagning af græstørven og dernæst afretning/afgravning til projektkote (Figur 4-5). I forbindelse med afretningen fremkom der ingen brugbare snit i jordprofiler, som kunne dokumenteres. Den afgravede jord blev lagt på en pram og sejlet til aflæsning ved to jorddepoter. Renderne til træpalisaden i vandet ved kanten af bermen blev gravet med en risteskovl, så kun stenene blev taget op. lagttagelsesforholdene omkring arbejdet med spunsningen var vanskelige og det blev vurderet, at der ikke ville fremkomme brugbare oplysninger ved et tæt tilsyn med den del af arbejdet.



Figur 4. Felt 8 på kurtinen mellem Prinsessens og Grevens Bastioner.



Figur 5. Der udlægges ral og biologisk nedbrydeligt net før der påføres ny muldjord og sås græs.

Der blev så vidt muligt afsøgt med detektor under begge afgravningsfaser (græstørv og afretning). Den benyttede metaldetektor var en Minelab X-Terra 305 med et mellemfrekvens 9 tommer 7.5 kHz søgehoved. Metaldetektoren var indstillet til at frasortere jern, da der på nogle felter forekom en del uidentificerbart jernskrot. Ligeledes blev der ikke indsamlet kapsler fra øl- og sodavandsflasker samt aluminiumsfolie.

Frem for at indmåle fund individuelt blev der i stedet valgt en mere praktisk løsning, hvor fund blev henført til ét af 15 felter på den 1800 meter lange berme (Fig. 2):

- 10 felter udgjordes af "halve bastioner" med hver bastionsside bestående af en face og flanke.
- 5 felter udgjordes af kurtiner. Kurtinerne er de lige linjer eller voldstykker mellem to fremspringende flanker.

Opdelingen var udtænkt således, at det skulle være muligt at påvise eventuelle forskelle i fundforekomster omkring bastioner og porte.

5.2 Fundindsamling og -håndtering

Alle opsamlede fund er henført til et felt-stykke (Fig. 2). Detektorfund blev optaget med det samme og lagt i pose med påskrevet feltnummer. Ved ankomst på museet blev metalfundene lagt i tørreskab.

Ikke-metalfund som keramik, glas og kridtpiber blev opsamlet når de blev påtruffet ved rekognoscering under afgravningen på bermen og ligeledes henført til et felt. Det indsamlede genstandsmateriale er efterfølgende indført i IntraSiS.

5.3 Prøveudtagning

Der blev ikke indsamlet prøver under den arkæologiske undersøgelse.

5.4 Digital registrering og lagring

Opmålingsdata er overført til museets digitale registreringssystem IntraSiS under sagsnummer K2013:04.



Figur 6. Indmåling med GPS af fundstedet for møntskatten på Felt 13.

6 Undersøgelsens resultater

Ved undersøgelsen fremkom et murparti fra nyere tid (efter 1850) samt et område med sten- og teglbrokker, hvorpå der var støbt en betonflade. Under rekognoscering og metaldetektering på den afgravede berme fandtes desuden 815 genstande som løsfund.

Anlægstype	Antal	Datering
Murparti	1	1940-45
Gulv	1	1940-45
Brokkelag	1	1940-45
Kulturlag	1	1650 -
Total	4	

Tabel 1. Registrerede kontekster.

Murparti S100027

Dette er et recent murparti på Felt 4, der forsætter ind i den sydøstlige side af Dronningens Bastion. Muren er 1,65 m lang, 0,3 m bred og 0,2 m høj og fortsætter nedefter, til en ukendt dybde. En del af fundamentet fortsatte ud i vandet.

Muren var udført af muremesterbeton, med store stykker af mursten og et lavt indhold af cement. Der blev fundet formuldet træ i den ende af muren, der vender ind mod Bastionen. Træet er formentlig resterne af den støbeskal, hvori man har hældt den flydende beton, men det kan ikke udelukkes, at det er en funktionel del af anlægget. Da der ikke skulle graves yderligere omkring anlægget, kan dette ikke afklares på nuværende tidspunkt.

Der var ikke tegn på nedgravninger i forbindelse med anlægget, og det formodes, at man har genanvendt jorden fra bastionen i forbindelse med anlæggelse af muren.

Gulvfundament S100016 og brokkelag S100018

Ligeledes på Felt 4 fandtes et lag af sten/brokker, ca. 5,5 x 0,3 meter (S100018). Herover lå beton med en helt glat og jævn overflade, der leder tankerne hen på et gulv (S100016).

Anlægget strækker sig i NØ-SV retning parallelt med bastionens forløb mod sydøst. Det er usikkert hvorvidt murpartiet og gulvfundamentet har været dele af et større sammenhængende anlæg. På kortskitser fra 1894, 1913 og 1945 ses der en uidentificeret struktur på den sydlige side af Dronningens Bastion, som passer præcis med placeringen af de påtrufne rester (se Appendix 1).⁴

⁴ Andersen 2013, 34.



Fig. 7. Murpartiet S100027 på Felt 4. For enden af det afgravede bermestykke ses spidsen af Dronningens Bastion.



Fig. 8. Det optagne muremesterbeton S100027



Fig. 9. Betonflade S100016 på Felt 4 set mod Kongeporten

Opfyldslag S100019

Jorden, som udgør Kastelets fæstningsanlæg, er opfyldningsjord fra andre områder i København og rummer derfor keramikskår og andre fund, der ikke nødvendigvis har noget direkte at gøre med Kastelets historie. Der lader til at være tale om fund, som skal dateres bredt fra midten af 1600-tallet og fremefter. Lyst gråbrunt sandet ler, medium kompakt (S100019). Indeholder brokker, mørtelstykker, dyreknogeter, glas, porcelæn/fliser.

6.1 Faseinddeling

Der er fundet i alt 815 genstande i forbindelse med undersøgelsen. Fundene udgør samlet et kontinuerligt kronologisk forløb fra midten af 1600-tallet og frem til i dag. Dog kan der grundlæggende skelnes mellem 1) de ældste fund, som formentlig stammer fra Kastelets opbygning, 2) fund fra 1700-tallet og frem til 2. Verdenskrig, samt 3) recente og moderne fund fra efter 2. Verdenskrig.

6.2 Fundmateriale

At mere end tre fjerdedele af fundene på dette tilsyn er af metal skyldes brugen af metaldetektor (se fundrapporten), hvor der er lagt vægt på at indsamle materiale, som også rækker ind i den moderne periode. Der er således 620 metalfund fordelt på 273 fundnumre. De øvrige grupper, der omfatter glas, keramik, kridtpiber, plastik, flint og grafit udgør tilsammen 23,8% af fundene.

De fleste metalgenstande er fundet med metaldetektor med konsekvent fravalg af jern. Det har givet en overvægt af andre metaller i forhold til de jerngenstande, som bermen indeholder. Det valgte fokus under detektorafsøgningen på ikke-jernholdige materialer har frembragt en genstandsgruppe, som generelt har en høj informations- og dateringsværdi. Metalgruppens sammensætning er i stærk kontrast til andre undersøgelser i København, hvor der er i udstrakt grad har været anvendt metaldetektor. På bermen er der således fundet en meget høj frekvens af ammunition og mønter.

Specielt nævneværdig blandt fundene fra bermen er en møntskat, der formentlig skal dateres til de sidste årtier af 1700-tallet. Skatten består af 9 kobber- og 23 sølv mønter, der fordeler sig på 22 danske og 10 norske småmønter dateret mellem 1649 og 1787. Mønterne dukkede op inden for et meget lille område umiddelbart under græstørven på sydsiden af Prinsens Bastion. Mønters omløbstid er meget varierende – alt efter den økonomiske og møntpolitiske situation kan den gå fra et par måneder til flere århundreder. Netop småmønter fra midten af 1600-tallet hører til blandt de mønter, der kunne forblive i omløb længe.

Bastion eller kurtine	Bastion	Kurtine	Bastion	Bastion	Kurtine	Bastion	Bastion	Kurtine	Bastion	Bastion	Kurtine	Bastion
	Felt 1	Felt 2	Felt 3	Felt 4	Felt 5	Felt 9	Felt 10	Felt 11	Felt 12	Felt 13	Felt 14	Felt 15
Keramik	16	7	32	26	3	10	25	2	4	4	11	10
Glas	2		1	3	1	4	3	3			1	1
Kridtpibe	2		5	1		3		2	1	3		2
Plastic (knap)									1			
Grafit (skrivegriffel)			1									
Flint (bearbejdet, oldtid)				1		1		1	1			
Meta!												
Møntskat										32		
Mønter før Møntunionen 1873	2					1			3		1	
Mønter 1873-1972	2	2	4	1		2	1	1	2	3		3
Mønter efter 1972	4	1	6	3				1		1		1
Poletter udenlandske mønter		1	1	1					1			
Musketkugler	142	1	3	3		101	8	4	3	5	2	5
Tapriffel projektiler						1				1		
Blyprojektil										1		
Messing enhedspatroner	7	2	12	19	4		1		3	5	2	3
Kanonkugler og granatfragmenter			1				7					
Knapper	6		7	4		2	2	2	4	7	6	6
Spænder	1	1	2		1		1		2		1	
Smykker og vedhæng			1	1					1			
Fritid og leg	4	3	6	6	1	2	3		3	3	1	
Medaljoner, mærker og skilte			1			1		1	3	1		1
Teknik- og apparaturdele	1			1	2	1						
Blyblomber										2	2	
Bolte, søm og nagler	1			1	1	1	1	1		3		
Beslag, låg og dæksler			3	1		1		4	2	3	1	1
Nøgler og låse		1		1	1						1	
Slagge og metalafklip	1	1		4					1	3	11	3
Diverse	3	2	1	3	1		4	2	6	4	6	1
TOTAL	194	22	87	80	15	131	56	24	41	81	46	37

Tabel 2. Oversigt over registrerede fund. Bemærk at Felt 6, 7 og 8 ikke er inkluderede (se Afsnit 3.2).

6.3 Diskuterende sammenfatning

Som ventet fandtes der kun sporadiske rester af arkæologiske strukturer eller anlæg på den smalle berme. Dog dokumenteredes på sydsiden af Dronnings Bastion resterne af en struktur, der formentlig skal dateres til slutningen af 1800tallet(?)

Det smalle bermestykke har produceret en samling af løsfund, der på flere måder afspejler Kastellets brug og historie. Nogle af de ældste fund fra midten af 1600-tallet må have været indlejret i den tilførte opfylds jord, som har været benyttet til opbygning af voldanlægget.

Andre fund kan være tilkommet ved gentagne oprensninger af Kastelsgraven. De fleste fund er dog nok tabt eller landet på bermen nogenlunde hvor de er fundet.

Kastellet har altid været et militært område med begrænset adgang for publikum. Dette afspejles i sammensætningen af de genstande, som kan dateres til Kastellets funktionstid. Da der ikke har været adgang for almindelig færdsel på bermen, er det muligt at indsnævre de typer af aktiviteter, som kan have ført til tab eller kassation af genstande:

1. *Genstande tilført med fyldjord*
 - 1.1. Fyld benyttet ved opbygningen af Kastellet (før 1650?)
 - 1.2. Fyld benyttet ved reparationer af bermen
 - 1.3. Sedimenter aflejret på bermen i forbindelse med oprensning af voldgraven

2. *Genstande affyret/kastet mod eller rullet ned på bermen*
 - 2.1. Affyring af musketter og karabiner fra Kastelvoldens afladepladser
 - 2.2. Affyring af håndskydevåben og artilleri mod Kastellet
 - 2.3. Ammunition og andre genstande som er rullet ned fra voldkransen

3. *Genstande tabt eller kasseret under færdsel på bermen i forbindelse med*
 - 3.1. Lystfiskning
 - 3.2. Militær patruljering
 - 3.3. Militærøvelse
 - 3.4. Solbadning
 - 3.5. Vedligeholdelse af befæstningsanlægget

I de fleste tilfælde repræsenterer fundene således afgrænsede aktiviteter, som er foregået på voldsystemet. Der er ikke tidligere foretaget arkæologiske undersøgelser af bermen, hvorfor fundet er et væsentligt nyt bidrag til Kastellets historie. Af samme grund var det ønskeligt at skabe et overblik over fundstoffets kronologiske og typemæssige sammensætning.



Figur 10. Afsøgning med metaldetektor umiddelbart vest for Norgesporten.

Det har arkæologisk været muligt at udpege to koncentrationer af musketkugler, henholdsvis på sydsiden af Kongens Bastion (Felt 1) og på østsiden af Prinsessens Bastion (Felt 9). På sidstnævnte var en høj andel af musketkuglerne deformede, hvilket kunne tyde på, at de har ramt en hård baggrund. Formodentlig er der tale om en skydeplads, der skulle have ligget på denne side af Kastellet. På Kongens Bastion kan der være tale om affyret ammunition fra en bastionær afladeplads. Afladningen kan have været af riflede musketter af typen M-1831/44.

7 Fremtidigt arbejde

Der er ingen tvivl om, at området omkring Kastelet fortsat besidder et markant arkæologisk potentiale i forbindelse med anlægsarbejder, der omfatter jordarbejder. De arkæologiske levn afdækket under herværende projekt udgør kun en brøkdel af de arkæologiske levn, der fortsat må antages at være præsente i området. Således vil det også i forbindelse med kommende anlægsarbejder i området være aktuelt at udføre arkæologiske undersøgelser. Med baggrund i erfaringerne fra det aktuelle projekt anbefales det kraftigt at benytte metaldetektor ved såvel muldafrømning som dyberegående jordarbejder overalt på Kastelet. Bevaringsforholdene på Kastelet er unikke, idet der er områder, hvor jordlagene generelt ikke har været forstyrrede af dyrkning, dybtstikkende overfladebelægninger og nedgravninger.

8 Litteraturliste

Andersen, F. 2013. *Bunkeren i Kastellet*. Devantier.

Boucheny, M. 2010. *Kastellet den 9. april 1940*. Devantier.

Bramsen, B. 1990. *København før og nu – og aldrig: En billedkavalkade om København inden for voldene og søerne. Bind 10 - Nørrevold, Østervold og Kastellet*. København, 420-484.

Christensen, P.T. (ed.) 1998. *The Fortifications of Copenhagen. A guide to 900 years of fortifications history*. Copenhagen.

Dahl, B.W. 1996. Guide til Københavns Befæstning. Befæstningsleksikon 1600-1870. København, www.kobenhavnshistorie.dk, 2006.

Dahl, B.W. 2008. *Kastellet som det aldrig blev. Byplan og bygninger i Hendrik Ruses Kastel*. Devantier.

Eriksen, F.S. 2012. Kassellets undergrund og fundering.
<http://kasselletsvenner.dk/index.php?page=kassellets-undergrund> (accessed 13.3.2013)

Krabbe, H. 1964. *Kastellet gennem 300 år*. Martins Forlag.

Kulturstyrelsen 2012

<https://www.kulturarv.dk/fbb/saqvis.pub?saq=3100059>

Larsen, A. & Winther, S.D. 2005. *Beretning for det arkæologiske tilsyn af KBM 3128 Langeliniebro*. Københavns Bymuseum.

Nielsen, O. 1889. *Kjøbenhavn i Aarene 1660-1699 – bog I, kap. I*. København, G.E.C. Gad.

Thiede, C.E. 2001. *Kastellet, Citadellet Frederikshavn*. København, 10-15.

Wassard, E. 1990. *København før og nu – og aldrig. Bind 10*. København.

Se desuden:

Foreningen Kassellets Venner

<http://kasselletsvenner.dk/index.php?page=virtuel-rundtur>

9 Anlægs- og lagliste

IntraSIS	Type	Beskrivelse	Datering	Kontekst
100016	Gulv	Støbt flade af beton	c. 1890 -	Felt 4
100018	Brokkelag	Lag af fragmenterede tegl opblandet med murermesterbeton	c. 1890 -	Felt 4
100019	Opfyld	Opfyld	1650 -	
100027	Mur	Mur	c. 1890 -	Felt 4

10 Fotoliste

IntraSIS	Foto Nr.	Motiv	Set mod	Dato	Sign.
100020	20131008_071706	A100	NØ	08.10.2013	SDW
100021	20131008_071648	Felt 4, østlig del	NØ	08.10.2013	SDW
100022	20131008_071932	P1	NV	08.10.2013	SDW
100023	20131008_080426	Optaget fundament	NØ	08.10.2013	SDW
100024	20130905_081117	Felt 3	NØ	05.09.2013	SDW
100025	DSC_0881	Felt 3	S	12.09.2013	SDW
100026	DSC_0882	Felt 3 spuns	S	12.09.2013	SDW
100028	WP_20131014_08_30_39_Pro	Murparti	Ø	14.10.2013	SDW
100029	DSC_3590	Felt 8	S	13.01.2014	SDW
100030	DSC_3591	Felt 8, påfyldt	S	13.01.2014	SDW
100031	DSC_3592	Felt 7, påfyldt	SØ	13.01.2014	SDW
100032	DSC_3594	Felt 8, afgravning	N	26.02.2014	SDW
100033	20140226_130841	Felt 10	SØ	26.02.2014	SDW
100034	20140226_130848	Læsseplads nord	Ø	26.02.2014	SDW
100035	20140226_130916	Felt 10	Ø	26.02.2014	SDW
100036	20140226_131009	Felt 10 og 11	SØ	26.02.2014	SDW
100037	20140226_131026	Felt 10	SØ	26.02.2014	SDW
100038	20140226_131031	Felt 10	SØ	26.02.2014	SDW
100039	20140226_131655	Felt 1	SØ	26.02.2014	SDW
100040	20140226_131718	Felt 1	SØ	26.02.2014	SDW
100041	20140325_102924	Felt 10 og 11	Ø	25.03.2014	SDW
100042	20140325_103720	Frihedsmuseet	Ø	25.03.2014	SDW
100043	20140408_124110	Felt 15	SØ	08.04.2014	SDW
100044	20140408_124129	Felt 15	SØ	08.04.2014	SDW
100045	20140408_124143	Felt 15	S	08.04.2014	SDW
100046	DSC_1094	Felt 13	NØ	14.05.2014	SDW
100047	DSC_1095	Felt 13	NØ	14.05.2014	SDW
100048	DSC_1096	Felt 13	NØ	14.05.2014	SDW

11 Fundliste

IntraSIS	Beskrivelse	Materiale	Antal	Datering	Kontekst
100049	Kuglelod	Bly	1	Moderne	Felt 1
100050	Blysynk m. line	Bly	1	Moderne	Felt 1
100051	Blink m. krog	Metal indet.	1	Moderne	Felt 1
100052	Blysynk, hjemmestøbt	Bly	1	Moderne	Felt 2
100053	Pærelod	Bly	1	Moderne	Felt 2
100054	Spinner	Metal indet.	1	Moderne	Felt 2
100055	Kuglelod	Bly	3	Moderne	Felt 3
100056	Pærelod	Bly	1	Moderne	Felt 3
100057	Pærelod	Bly	1	Moderne	Felt 3
100058	Spinner	Metal indet.	1	Moderne	Felt 4
100059	Kuglelod	Bly	1	Moderne	Felt 4
100060	Pærelod	Bly	1	Moderne	Felt 4
100061	Pærelod, m. line	Bly	1	Moderne	Felt 4
100062	Blysynk, hjemmestøbt, m. line	Bly	1	Moderne	Felt 5
100063	Kuglelod	Bly	2	Moderne	Felt 12
100064	Blysynk, hjemmestøbt	Bly	1	Moderne	Felt 12
100065	Blysynk, hjemmestøbt	Bly	1	Moderne	Felt 13
100066	Blylod, m. line	Bly	1	Moderne	Felt 14
100067	10 øre, Frederik IX, 1972	Kobbernikkel	1	1972	Felt 1
100068	25 øre, Margrethe II, 1994	Bronze	1	1994	Felt 1
100069	50 øre, Margrethe II, 1994	Bronze	1	1994	Felt 1
100070	1 krone, Margrethe II, 1994	Kobbernikkel	1	1994	Felt 1
100071	2 øre, Frederik IX, 1961	Zink	1	1961	Felt 1
100072	1 øre, Christian IX, 1875	Bronze	1	1875	Felt 1
100073	1 skilling, Christian V, 1677	Sølv	1	1677	Felt 1
100074	2 skilling, Christian V, 1677	Sølv	1	1677	Felt 1
100075	5 krone, Margrethe II, 1990	Kobbernikkel	1	1990	Felt 2
100076	5 øre, Frederik IX, 1964	Bronze	1	1964	Felt 2
100077	1 øre, Frederik IX, 1968	Zink	1	1968	Felt 2
100078	20 centavos, Mexico, 1993	Metal indet.	1	1993	Felt 2
100079	2 øre, Christian IX, år?	Bronze	1	1863-1906	Felt 3
100080	5 øre, Frederik IX, 1970	Bronze	1	1970	Felt 3
100081	25 øre, Margrethe II, 1976	Kobbernikkel	1	1976	Felt 3
100082	10 øre, Frederik IX, 1954	Metal indet.	1	1954	Felt 3
100083	2 kroner, Margrethe II, 1993	Kobbernikkel	1	1993	Felt 3
100084	2 kroner, Margrethe II, 2001	Kobbernikkel	1	2001	Felt 3
100085	1 krone, Margrethe II, 1992	Kobbernikkel	1	1992	Felt 3
100086	50 øre, Margrethe II, 1989	Bronze	1	1989	Felt 3
100087	50 øre, Margrethe II, 1997	Bronze	1	1997	Felt 3
100088	1 øre, Frederik IX, 196?	Bronze	1	1960-1969	Felt 3
100089	Københavns Sporveje Rabatpolet, 1966	Metal indet.	1	1966	Felt 3
100090	1 krone, Margrethe II, 2007	Kobbernikkel	1	2007	Felt 4
100091	25 øre, Margrethe II, 1996	Bronze	1	1996	Felt 4
100092	25 øre, Margrethe II, 1990	Bronze	1	1990	Felt 4
100093	5 øre, Christian X, 1943	Aluminium	1	1943	Felt 4
100094	25 petsetas, Spanien, 1991	Metal indet.	1	1991	Felt 4
100095	2 øre, Christian X, 1916	Bronze	1	1916	Felt 9
100096	3 skilling, Frederik VI, 1812	Kobber	1	1812	Felt 9
100097	2 skilling, Christian V, 1677	Sølv	1	1677	Felt 9
100098	10 øre, Christian IX, 1889	Sølv	1	1889	Felt 10
100099	5 øre, Margrethe II, 198?	Bronze	1	1980-1989	Felt 11
100100	10 øre, Norge, 1878	Sølv	1	1878	Felt 11
100101	25 øre, Christian X, 1919	Sølv	1	1919	Felt 12
100102	1 skilling, Frederik VI, 1813	Kobber	1	1813	Felt 12

100103	2 skilling, Frederik III, 1650	Sølv	1	1650	Felt 12
100104	1 skilling, Sverige, 1848	Metal indet.	1	1848	Felt 12
100105	25 øre, Norge, 1878	Sølv	1	1878	Felt 12
100106	1 reichsmark(?), Tyskland, 1923	Metal indet.	1	1923	Felt 12
100107	5 kroner, Margrethe, 1977	Kobbernikkel	1	1977	Felt 13
100108	10 øre, Christian X, 1926	Kobbernikkel	1	1926	Felt 13
100109	1 øre, Christian IX, 1899?	Bronze	1	1899	Felt 13
100110	1 øre, Christian IX, 1882	Bronze	1	1882	Felt 13
100111	2 skilling, Frederik VI, 1815	Kobber	1	1815	Felt 14
100112	5 kroner, Margrethe II, 1966	Kobbernikkel	1	1966	Felt 15
100113	1 krone, Margrethe II, 1979	Kobbernikkel	1	1979	Felt 15
100114	1 krone, Frederik IX, 1948	Kobbernikkel	1	1948	Felt 15
100115	5 øre, Frederik IX, 1971	Bronze	1	1971	Felt 15
100116	Musketkugler	Bly	142	Eftermidd., sen	Felt 1
100117	Musketkugle	Bly	1	Eftermidd., sen	Felt 2
100118	Musketkugler	Bly	3	Eftermidd., sen	Felt 3
100119	Pistol- og musketkugler	Bly	3	Eftermidd., sen	Felt 4
100120	Pistol- og musketkugler	Bly	101	Eftermidd., sen	Felt 9
100121	Musketkugler	Bly	8	Eftermidd., sen	Felt 10
100122	Musketkugler	Bly	4	Eftermidd., sen	Felt 11
100123	Musketkugler	Bly	3	Eftermidd., sen	Felt 12
100124	Pistol- og musketkugler	Bly	5	Eftermidd., sen	Felt 13
100125	Musketkugler	Bly	2	Eftermidd., sen	Felt 14
100126	Pistol- og musketkugler	Bly	5	Eftermidd., sen	Felt 15
100127	Patronhylster, HP75 Nato	Messing	1	Moderne	Felt 1
100128	Patronhylster, AMA 9mm løs, 1985	Messing	1	1985	Felt 1
100129	Patronhylster, mindre kaliber	Messing	1	Moderne	Felt 1
100130	Vægtpatron til M/1889 gevær	Messing	1	Eftermidd., sen	Felt 1
100131	Patronhylster, AMA 9mm løs, 1983	Messing	1	1983	Felt 1
100132	Patronhylster, AB Norma, 9mm, 1942	Messing	1	1942	Felt 1
100133	Tapriffelprojektil M/1848?	Bly	1	1848-1875	Felt 1
100134	Patronhylster, AMA 7,62, 1978	Messing	1	1978	Felt 2
100135	Skarppatron 17,5 til tapriffel M-1848/65	Messing	1	Eftermidd., sen	Felt 2
100136	Patronhylstre, AMA 9mm løs	Messing	3	Moderne	Felt 3
100137	Patronhylster, AMA 7.62	Messing	6	Moderne	Felt 3
100138	Patronhylster, DRS 11.35 Schoubue pistol	Messing	1	Moderne	Felt 3
100139	Patronhylster, 9mm Royal Ord.Fact, UK	Messing	1	Moderne	Felt 3
100140	Patronhylster, 9mm Mauser(?), skarp	Messing	1	Moderne	Felt 3
100141	Patronhylster, AMA 7.62 løs	Messing	9	Moderne	Felt 4
100142	Patronhylstre, AMA 9mm løs	Messing	5	Moderne	Felt 4
100143	Patronhylster, løspatron til M75, Canada	Messing	1	Moderne	Felt 4
100144	Patronhylster, løspatron, anskudt	Messing	1	Moderne	Felt 4
100145	Patronhylster, øvelsespatron 8x58R	Messing	1	Moderne	Felt 4
100146	Patronhylstre til bagladegevær M1867	Messing	2	Eftermidd., sen	Felt 4
100147	Patronhylstre, AMA 7.62 løs, 1980	Messing	3	1980	Felt 5
100148	Patronhylster, vægtpatron	Messing	1	Moderne	Felt 5
100149	Tapriffelprojektil	Bly	1	Efter 1842	Felt 9
100150	Fragmentationsstykker	Metal indet.	6	Eftermidd., sen	Felt 10
100151	Patronhylster, AMA 7.62, løs, 1986	Messing	1	Moderne	Felt 12
100152	Vægtpatron	Messing	1	Eftermidd., sen	Felt 12
100153	Vægtpatron	Messing	1	Moderne	Felt 12
100154	Patronhylster, Montreal, Canada, 1943	Messing	1	1943	Felt 14
100155	Patronhylster, Ammunitionsarsenalet 1940	Messing	1	1940	Felt 14
100156	Patronhylster, øvelsespatron, tysk, 1892	Messing	1	1892	Felt 13
100157	Patronhylster, AMA 7.62mm løs, 1984	Messing	1	1984	Felt 13
100158	Patronhylster, Hærens Laboratorium, 1910	Messing	1	1910	Felt 13
100159	Patronhylster, revolver? Umærket	Messing	1	Moderne	Felt 13
100160	Patronhylster, lille kaliber	Messing	1	Moderne	Felt 13
100161	Tapriffelprojektil til M/1848	Bly	1	1848-1875	Felt 13
100162	Blyprojektil kaliber 11.25	Bly	1	Moderne	Felt 13

100163	Patronhylster, Hærens Laboratorium	Messing	1	1900-1911	Felt 15
100164	Patronhylster, AMA 9mm løs	Messing	1	Moderne	Felt 15
100165	Patronhylster	Messing	1	Eftermidd., sen	Felt 15
100166	Zinkknap, rund, 4-hul	Zink	2	Eftermidd., sen	Felt 1
100167	Hul-knap med indstøbt øsken	Kobber legering	1	Eftermidd., sen	Felt 1
100168	Jeans-knap?	Metal indet.	1	Moderne	Felt 1
100169	Skiveformet knap m gennemboret øsken	Kobber legering	1	Eftermidd., sen	Felt 3
100170	Skiveformet knap m gennemboret øsken	Kobber legering	1	Eftermidd., sen	Felt 3
100171	Skiveformet knap m gennemboret øsken	Kobber legering	1	Eftermidd., sen	Felt 3
100172	Dekoreret, skiveformet knap	Kobber legering	1	Eftermidd., sen	Felt 3
100173	Knap med ankermotiv, 1800-1900	Kobber legering	1	1800-1900	Felt 3
100174	Pandeformet knap m påstøbt øsken	Kobber legering	1	Eftermidd., sen	Felt 3
100175	Dekoreret, hvælvet knap m indstøbt øsken	Kobber legering	1	Eftermidd., sen	Felt 3
100176	Zinkknap, rund, 4-hul	Zink	1	Eftermidd., sen	Felt 4
100177	Jeans-knap	Metal indet.	1	Moderne	Felt 4
100178	Hvælvet knap m indstøbt øsken	Kobber legering	1	Eftermidd., sen	Felt 4
100179	Skiveformet knap med påstøbt øsken	Kobber legering	1	Moderne	Felt 4
100180	Fuldstøbt knap af tin?	Tin	1	Eftermidd., sen	Felt 9
100181	Kugleformet hul-knap m støbehuller	Kobber legering	1	Eftermidd., sen	Felt 9
100182	Hvælvet, halvkugleform	Kobber legering	1	Eftermidd., sen	Felt 10
100183	Tin-knap, rund, 4-hul	Tin	1	Eftermidd., sen	Felt 11
100184	Dekoreret tin-knap, 1600-1700	Tin	1	1600-1700	Felt 11
100185	Zinkknap, rund, 4-hul, "I.C. Tærgesen"	Zink	1	Moderne	Felt 12
100186	Skiveformet knap m gennemboret øsken	Kobber legering	1	Eftermidd., sen	Felt 12
100187	Skiveformet knap med påstøbt øsken	Kobber legering	1	Eftermidd.	Felt 12
100188	Lille, fuldstøbt knap, 1500-1700	Kobber legering	1	1500-1700	Felt 12
100189	Seleklemme m løvehovede?	Kobber legering	1	Eftermidd., sen	Felt 12
100190	Militær knap m. tre løver og hjerter	Plastik	1	Moderne	Felt 12
100191	Zinkknapper, runde, 4-hul	Zink	3	Eftermidd., sen	Felt 13
100192	Zinkknap, rund, 2-hul	Zink	1	Eftermidd., sen	Felt 13
100193	Pandeformet knap m påstøbt øsken	Kobber legering	1	Eftermidd., sen	Felt 13
100194	Hulknap m indstøbt øsken, 1700-1800	Kobber legering	1	1700-1800	Felt 13
100195	Konisk sømknap	Kobber legering	1	Eftermidd., sen	Felt 13
100196	Uniformsknap m tre løver og hjerter	Metal indet.	1	Moderne	Felt 14
100197	Uniformsknap m kongekrone	Metal indet.	1	Moderne	Felt 14
100198	Skiveformet knap m gennemboret øsken	Kobber legering	1	Eftermidd., sen	Felt 14
100199	Zinkknap, rund, 4-hul	Zink	1	Eftermidd., sen	Felt 14
100200	Zinkknap, rund, 2-hul	Zink	1	Eftermidd., sen	Felt 14
100201	Zinkknap, rund, 2-hul	Zink	1	Eftermidd., sen	Felt 14
100202	Zinkknap, rund, 2-hul	Zink	2	Eftermidd., sen	Felt 15
100203	Skiveformet knap m gennemboret øsken	Kobber legering	1	Eftermidd., sen	Felt 15
100204	Pandeformet knap	Kobber legering	1	Eftermidd., sen	Felt 15
100205	Hvælvet knap med påstøbt jernøsken	Kobber legering	1	Eftermidd., sen	Felt 15
100206	Overdel til 8-kantet knap	Kobber legering	1	Eftermidd., sen	Felt 15
100207	Spænde, firkantet	Kobber legering	1	Eftermidd., sen	Felt 5
100208	Spænde, lille firkantet, til strømper?	Kobber legering	1	1720-1790	Felt 10
100209	Skospænde m ankerformet remfæste	Kobber legering	1	1660-1720	Felt 3
100210	Bæltespænde, jern	Jern	1	Eftermidd., sen	Felt 3
100211	Spænde? Cirkulært, jern	Jern	1	Eftermidd., sen	Felt 2
100212	Spænde, gennemstukken ramme, 1730-60	Kobber legering	1	1730-1760	Felt 14
100213	Spænde, asymmetrisk	Kobber legering	1	1575-1700	Felt 12
100214	Spænde, sub-rektangulært	Kobber legering	1	Eftermidd., sen	Felt 12
100215	Spænde, sub-ovalt, komplet	Kobber legering	1	1690-1720	Felt 1
100216	Medaljon, Travelers Insurance Company	Kobber legering	1	1964	Felt 11
100217	Fingerbøl, 1700-1800	Kobber legering	1	1700-1800	Felt 13
100218	Nøgler m. nøglering, "Silca"	Metal indet.	1	Moderne	Felt 4
100219	Split bolt	Kobber legering	1	Moderne	Felt 5
100220	Stilleskrue	Kobber legering	1	Moderne	Felt 4
100221	Fingergreb til stilleskrue	Kobber legering	1	Moderne	Felt 5
100222	Blyplomber, moderne, "SHAPE"	Bly	2	Moderne	Felt 14

100223	Stilleskrue	Metal indet.	1	Moderne	Felt 1
100224	Benzinlighter, "Cyclone"	Kobber legering	1	1920-1950	Felt 4
100225	Lille, rektangulær blyplade	Bly	1	Eftermidd., sen	Felt 3
100226	Dækplade til fjeder- el. spolemekanisme?	Kobber legering	1	Moderne	Felt 9
100227	Blyklumper	Bly	2	Eftermidd., sen	Felt 13
100228	Blyplombe?	Bly	1	Eftermidd., sen	Felt 13
100229	Klædesplombe	Bly	1	Eftermidd.	Felt 13
100230	Eyliner, Max Factor	Metal indet.	1	Moderne	Felt 1
100231	Flad blyfigur, hest	Bly	1	Eftermidd.	Felt 9
100232	Hjelmmerke, Kbh Politi (før 1938)	Metal indet.	1	Moderne	Felt 9
100233	Buet hår metalclip, "alligator"	Metal indet.	1	Moderne	Felt 4
100234	Hængelås Abloy 3015-3018	Metal indet.	1	Moderne	Felt 5
100235	Forlovelses/vielsesring, bronze	Kobber legering	1	Eftermidd., sen	Felt 3
100236	Spilleterning af messing	Kobber legering	1	Eftermidd.	Felt 3
100237	Lille kop med hank, tin?	Pewter	1	Eftermidd.	Felt 10
100238	Rundt metaldæksel med cirkulært hul	Kobber legering	1	Eftermidd., sen	Felt 9
100239	Fingerbøl	Kobber legering	1	Eftermidd.	Felt 10
100240	Fingerbøl	Kobber legering	1	Eftermidd.	Felt 10
100241	Fingerbøl, Forget Me Not, 1850-1890	Kobber legering	1	1850-1890	Felt 10
100242	Fingerbøl	Kobber legering	1	Eftermidd.	Felt 9
100243	Skrivegriffel, ca. 1700-1950	Grafit	1	1700-1950	Felt 3
100244	Nøgle, Ruko Difa	Metal indet.	1	Moderne	Felt 2
100245	Blå isoleret crimp "hun", 16-14 AWG	Metal indet.	1	Moderne	Felt 5
100246	Aluminiumsskilt	Metal indet.	1	Moderne	Felt 3
100247	Blyslagge	Bly	1	Eftermidd.	Felt 2
100248	Rektangulær aluminiums(?)plade	Metal indet.	1	Eftermidd., sen	Felt 5
100249	Blyskrot	Bly	3	Eftermidd.	Felt 15
100250	Militærskilt m kongekrone og "TB 307"	Kobber legering	1	Eftermidd., sen	Felt 15
100251	Skruer m rundt, hvælv. hovede, lige kærv	Metal indet.	1	Moderne	Felt 4
100252	Kobbernagle, fragment?	Kobber legering	1	Eftermidd.	Felt 10
100253	Slagge	Slag	2	Eftermidd.	Felt 4
100254	Trådsamler, medium, "Grippele"	Metal indet.	1	Moderne	Felt 2
100255	Kobberafklip	Kobber legering	5	Eftermidd.	Felt 14
100256	Ankermerke, emblem	Metal indet.	1	Eftermidd., sen	Felt 12
100257	Zinktube m gevind	Zink	1	Eftermidd., sen	Felt 12
100258	Laf fra teske	Metal indet.	1	Eftermidd., sen	Felt 12
100259	Militærskilt(?) med løbenummer	Metal indet.	1	Moderne	Felt 12
100260	Flad jernring	Jern	1	Eftermidd.	Felt 12
100261	Båndjern el. beslag	Jern	1	Eftermidd.	Felt 3
100262	Beslag, kobber	Kobber legering	1	Eftermidd.	Felt 3
100263	Beslag, aluminium	Metal indet.	1	Moderne	Felt 3
100264	Blyklumper	Bly	2	Eftermidd.	Felt 4
100265	Metalblik, zink	Zink	2	Moderne	Felt 4
100266	Metalling	Kobber legering	1	Eftermidd.	Felt 4
100267	Metalblik, zink?	Zink?	3	Moderne	Felt 4
100268	Beslag m fastgørelseskøller	Metal indet.	1	Eftermidd.	Felt 4
100269	Fladjern, beslag?	Jern	1	Eftermidd.	Felt 10
100270	Kobberrør, sortlakeret	Kobber legering	1	Eftermidd., sen	Felt 13
100271	Metalkam	Kobber legering	1	Eftermidd.	Felt 13
100272	Beslag, kobber	Kobber legering	1	Eftermidd.	Felt 15
100273	Metalling	Kobber legering	1	Eftermidd.	Felt 15
100274	Nitter med filt	Kobber legering	1	Moderne	Felt 13
100275	Håndtag(?), bronze	Kobber legering	1	Eftermidd.	Felt 2
100276	Skruer m. hvælv. hovede	Jern	1	Moderne	Felt 11
100277	Jernhæl til støvle	Jern	1	Eftermidd.	Felt 11
100278	Lille låg el. beslag, cirkulært	Metal indet.	1	Eftermidd.	Felt 11
100279	Rektangulært bliklåg	Metal indet.	1	Moderne	Felt 11
100280	Firkantet beslag m. sømhul	Metal indet.	1	Eftermidd.	Felt 11
100281	Beslag eller dæksel, rektangulært	Kobber legering	1	Eftermidd.	Felt 11
100282	Jernring	Jern	1	Eftermidd.	Felt 1

100283	Håndsmedet jernnagle	Jern	1	Eftermidd.	Felt 1
100284	Kobberblik	Kobber legering	1	Eftermidd.	Felt 1
100285	Ring af kobbertråd	Kobber legering	1	Eftermidd.	Felt 1
100286	Blyaffald	Bly	5	Eftermidd.	Felt 14
100287	Beslag til lås el.lign., BKS system	Metal indet.	1	Moderne	Felt 14
100288	Bly-låg til flaske el.lign. m gevind	Metal indet.	1	Eftermidd.	Felt 14
100289	Stangmetal, bly?	Metal indet.	1	Eftermidd., sen	Felt 14
100290	Rørformet beslag med "krog"	Kobber legering	1	Eftermidd.	Felt 14
100291	Rørformet blystykke	Bly	1	Eftermidd.	Felt 14
100292	Jernnagler, håndsmedede	Jern	3	Eftermidd.	Felt 13
100293	Bagplade til lille seleklemme?	Kobber legering	1	Eftermidd.	Felt 13
100294	Blyaffald	Bly	1	Eftermidd.	Felt 13
100295	Unbraco maskin/specialskrue	Metal indet.	1	Moderne	Felt 14
100296	Støbejern? m akantusblad-dekoration	Metal indet.	1	Eftermidd.	Felt 14
100297	Fladt blystykke m "tænder"	Bly	1	Eftermidd.	Felt 14
100298	Cirkulært dekorativt objekt?	Kobber legering	1	Eftermidd.	Felt 14
100299	Lille ovalt skilt med nummer 3478	Metal indet.	1	Moderne	Felt 13
100300	Firkantet beslag med sømhul	Metal indet.	1	Eftermidd.	Felt 13
100301	Ovalt dæksel, nøglehulsskjuler?	Kobber legering	1	Moderne	Felt 13
100302	Kobberbeslag m presornamentik	Kobber legering	1	Eftermidd.	Felt 12
100303	Slagge	Metal indet.	1	Eftermidd.	Felt 12
100304	Låg eller hætte	Metal indet.	1	Eftermidd.	Felt 12
100305	Snoet, beklædt kobbertråd	Kobber legering	1	Moderne	Felt 12
100306	Amulet? bronze	Kobber legering	1	Eftermidd.	Felt 12
100307	Firkantet jernblok med hul	Jern	1	Eftermidd.	Felt 12
100308	Uident. genstand m lille kobberøje	Kobber legering	1	Eftermidd.	Felt 12
100309	Lille jernlåg	Jern	1	Eftermidd.	Felt 13
100310	Kobberskive m ophængningshul	Kobber legering	1	Eftermidd.	Felt 13
100311	Fingerring, guld el forgyldt kobber	Guld?	1	Eftermidd.	Felt 4
100312	Langt trædsøm	Jern	1	Eftermidd., sen	Felt 9
100313	Kanonkugle	Jern	1	Eftermidd.	Felt 10
100314	Kanonkugle, lille	Jern	1	Eftermidd.	Felt 3
100315	Møntskat (23 sølv, 9 kobber)	Sølv og kobber	32	1780erne	Felt 13
100316	Rødb. lertøj, øreskål, dekor	Keramik	1	Eftermidd.	Felt 1
100317	Rødb. lertøj, potter, udekoreret	Keramik	2	Eftermidd.	Felt 1
100318	Rødb. lertøj, potte/ben, udekor	Keramik	1	Eftermidd.	Felt 1
100319	Rødb. lertøj, potte/ben, grønglaseret	Keramik	1	Eftermidd.	Felt 1
100320	Rødb. lertøj, potte, uglaseret	Keramik	1	Eftermidd.	Felt 1
100321	Rødb. lertøj, hank, udek, uglaseret	Keramik	1	Eftermidd.	Felt 1
100322	Rødb. lertøj, fad, kohorn	Keramik	1	Eftermidd.	Felt 1
100323	Rødb. lertøj, skål, begitning/grøn	Keramik	1	Eftermidd.	Felt 1
100324	Rødb. lertøj, potte, begitning/grøn	Keramik	1	Eftermidd.	Felt 1
100325	Jydepotte	Keramik	1	Eftermidd.	Felt 1
100326	Stentøj, kande, Westerwald, udekor	Keramik	2	Eftermidd.	Felt 1
100327	Stentøj, kande, Westerwald, blå	Keramik	1	Eftermidd.	Felt 1
100328	Stentøj, kande, Westerwald, blå	Keramik	1	Eftermidd.	Felt 1
100329	Porcelæn, skål, Musselmalet	Keramik	1	Eftermidd.	Felt 1
100330	Kridtpibe, stilk, ubrugt mundstykke	Pibeler	1	Eftermidd.	Felt 1
100331	Kridtpibe, stilk, udekoreret	Pibeler	1	Eftermidd.	Felt 1
100332	Glas, vinflaske, grøn	Glas	1	Eftermidd.	Felt 1
100333	Glas, vinflaske, brun	Glas	1	Eftermidd.	Felt 1
100334	Rødb. lertøj, potte/skål, udekor	Keramik	1	Eftermidd.	Felt 2
100335	Rødb. lertøj, potte, udekor	Keramik	1	Eftermidd.	Felt 2
100336	Rødb. lertøj, potte, udekor	Keramik	1	Eftermidd.	Felt 2
100337	Rødb. lertøj, ben, udekor	Keramik	1	Eftermidd.	Felt 2
100338	Fajance, tallerken, blåmalet	Keramik	2	Eftermidd.	Felt 2
100339	Fajance, tallerken, udekor	Keramik	1	Eftermidd.	Felt 2
100340	Rødb. lertøj, potte, udekor	Keramik	2	Eftermidd.	Felt 3
100341	Rødb. lertøj, potte, udekor	Keramik	1	Eftermidd.	Felt 3
100342	Rødb. lertøj, potte, udekor	Keramik	1	Eftermidd.	Felt 3

100343	Rødb. lertøj, ben, udekor	Keramik	3	Eftermidd.	Felt 3
100344	Rødb. lertøj, stjertpotte, udekor	Keramik	1	Eftermidd.	Felt 3
100345	Rødb. lertøj, kande, udekor	Keramik	1	Eftermidd.	Felt 3
100346	Rødb. lertøj, kande, udekor	Keramik	1	Eftermidd.	Felt 3
100347	Rødb. lertøj, potte, grønglaseret	Keramik	1	Eftermidd.	Felt 3
100348	Rødb. lertøj, potte/kande, glas begge si	Keramik	2	Eftermidd.	Felt 3
100349	Rødb. lertøj, fad, Bornholm	Keramik	1	Eftermidd.	Felt 3
100350	Rødb. lertøj, skål/potte, Bornholm	Keramik	1	Eftermidd.	Felt 3
100351	Rødb. lertøj, potte, Holland	Keramik	1	Eftermidd.	Felt 3
100352	Rødb. lertøj, potte, kohorn	Keramik	1	Eftermidd.	Felt 3
100353	Rødb. lertøj, potte, begitning/grøn	Keramik	1	Eftermidd.	Felt 3
100354	Gråbr. lertøj, potte?, udekor	Keramik	1	Eftermidd.	Felt 3
100355	Jydepotte	Keramik	1	Eftermidd.	Felt 3
100356	Jydepotte, grov	Keramik	1	Eftermidd.	Felt 3
100357	Stentøj, kande, Westerwald, udekor	Keramik	1	Eftermidd.	Felt 3
100358	Stentøj, kande, Westerwald, stemplet dek	Keramik	1	Eftermidd.	Felt 3
100359	Stentøj, kande, Westerwald, indrids, man	Keramik	1	Eftermidd.	Felt 3
100360	Lystbr. lertøj, skål, gul, Niedersachsen	Keramik	1	Eftermidd.	Felt 3
100361	Fajance, skål, Holland, wit goet	Keramik	1	Eftermidd.	Felt 3
100362	Fajance, kande, Holland, landskab	Keramik	1	Eftermidd.	Felt 3
100363	Porcelæn, underkop?, Kina	Keramik	1	Eftermidd.	Felt 3
100364	Stengods, tallerkner, udekor	Keramik	2	Eftermidd.	Felt 3
100365	Stengods, kop, willow pattern	Keramik	1	Eftermidd.	Felt 3
100366	Basalt, skål, udekor, England	Keramik	1	Eftermidd.	Felt 3
100367	Kridtpiber, stilke, udekor	Pibeler	2	Eftermidd.	Felt 3
100368	Kridtpiber, stilke, rullestempel	Pibeler	2	Eftermidd.	Felt 3
100369	Kridtpibe, stilk, mundstykke	Pibeler	1	Eftermidd.	Felt 3
100370	Glas, vinflaske, grøn	Glas	1	Eftermidd.	Felt 3
100371	Rødb. lertøj, potte, udekor	Keramik	2	Eftermidd.	Felt 4
100372	Rødb. lertøj, krukke, uglaseret	Keramik	1	Eftermidd.	Felt 4
100373	Rødb. lertøj, fad, Bornholm	Keramik	5	Eftermidd.	Felt 4
100374	Hvidbr. lertøj, skål, Holland, gul/grøn	Keramik	1	Eftermidd.	Felt 4
100375	Lystbr. lertøj, urtepotte, uglaseret	Keramik	1	Eftermidd.	Felt 4
100376	Fajance, tallerken, Holland, blå	Keramik	1	Eftermidd.	Felt 4
100377	Porcelæn, krukke, Kina	Keramik	1	Eftermidd.	Felt 4
100378	Stengods, tallerkner, udekor	Keramik	3	Eftermidd.	Felt 4
100379	Stengods, skål, udekor	Keramik	10	Eftermidd.	Felt 4
100380	Stengods, krukke, udekor	Keramik	1	Eftermidd.	Felt 4
100381	Kridtpibe, stilk, udekoreret	Pibeler	1	Eftermidd.	Felt 4
100382	Glas, ølflasker, grøn	Glas	2	Eftermidd.	Felt 4
100383	Gals, flaske, JØRG	Glas	1	Eftermidd.	Felt 4
100384	Flint, flække	Flint	1	Stenalder	Felt 4
100385	Rødb. lertøj, potte, uglaseret	Keramik	1	Eftermidd.	Felt 5
100386	Rødb. lertøj, fad, begitning/gul	Keramik	1	Eftermidd.	Felt 5
100387	Rødb. lertøj, fad, Bornholm, dekoreret	Keramik	1	Eftermidd.	Felt 5
100388	Glas, vinflaske, grøn	Glas	1	Eftermidd.	Felt 5
100389	Rødb. lertøj, fad, kohorn	Keramik	1	Eftermidd.	Felt 9
100390	Rødb. lertøj, krukke, begitning	Keramik	1	Eftermidd.	Felt 9
100391	Lystbr. lertøj, ?, udekor, Bornholm	Keramik	1	Eftermidd.	Felt 9
100392	Stentøj, syltekrukke, Tyskland	Keramik	1	Eftermidd.	Felt 9
100393	Porcelæn, skål, udekor	Keramik	1	Eftermidd.	Felt 9
100394	Porcelæn, skål, Musselmalet	Keramik	1	Eftermidd.	Felt 9
100395	Stengods, tallerken, flødegods	Keramik	1	Eftermidd.	Felt 9
100396	Stengods, tallerken, udekor	Keramik	1	Eftermidd.	Felt 9
100397	Stengods, kande, relief, mangan	Keramik	1	Eftermidd.	Felt 9
100398	Stengods, tallerken, musselmalet	Keramik	1	Eftermidd.	Felt 9
100399	Kridtpiber, stilke, udekoreret	Pibeler	2	Eftermidd.	Felt 9
100400	Kridtpibe, stilk, brugt mundstykke	Pibeler	1	Eftermidd.	Felt 9
100401	Glas, vinflaske, brun	Glas	2	Eftermidd.	Felt 9
100402	Glas, ølflaske, grøn	Glas	1	Eftermidd.	Felt 9

100403	Glas, drikkeglas, klart	Glas	1	Eftermidd.	Felt 9
100404	Flint, flække, omdannet	Flint	1	Stenalder	Felt 9
100405	Rødb. lertøj, urtepotte, uglaserede	Keramik	2	Eftermidd.	Felt 10
100406	Rødb. lertøj, potte, glas begge sider	Keramik	1	Eftermidd.	Felt 10
100407	Rødb. lertøj, potte, Bornholm, udekor	Keramik	1	Eftermidd.	Felt 10
100408	Rødb. lertøj, låg, Bornholm, udekor	Keramik	1	Eftermidd.	Felt 10
100409	Rødb. lertøj, hank/potte, Bornholm, fing	Keramik	1	Eftermidd.	Felt 10
100410	Rødb. lertøj, potte, kohorn	Keramik	1	Eftermidd.	Felt 10
100411	Fajance, skål, Holland?, blå	Keramik	1	Eftermidd.	Felt 10
100412	Stentøj, mineralvandsflaske, Westerwald	Keramik	1	Eftermidd.	Felt 10
100413	Porcelæn, skål, Kina, blå	Keramik	6	Eftermidd.	Felt 10
100414	Porcelæn, kop, Kina, blå	Keramik	1	Eftermidd.	Felt 10
100415	Porcelæn, tallerken, Musselmalet	Keramik	1	Eftermidd.	Felt 10
100416	Porcelæn, sikring	Keramik	1	Moderne	Felt 10
100417	Stengods, skåle, flødegods	Keramik	4	Eftermidd.	Felt 10
100418	Stengods, skåle, udekor	Keramik	3	Eftermidd.	Felt 10
100419	Glas, vinflaske, grøn	Glas	1	Eftermidd.	Felt 10
100420	Glas, vinflaske, brun	Glas	1	Eftermidd.	Felt 10
100421	Glas, vinflaske, grøn	Glas	1	Eftermidd.	Felt 10
100422	Rødb. lertøj, urtepotter, uglaserede	Keramik	2	Eftermidd.	Felt 11
100423	Kridtpibe, hoved, Malkepige	Pibeler	1	Eftermidd.	Felt 11
100424	Kridtpibe, hoved, Kronet ES	Pibeler	1	Eftermidd.	Felt 11
100425	Pandeformet knap	Kobber legering	1	Eftermidd., sen	Felt 1
100426	Pressenings-ring	Aluminium	1	Moderne	Felt 1
100427	Hul-knap	Sølv	1	Eftermidd, sen	Felt 1
100428	Glas, medicinflaske, LEO	Glas	1	Moderne	Felt 11
100429	Glas, cognacflaske, Hennessy	Glas	1	Moderne	Felt 11
100430	Glas, flaske, brøndanstalt	Glas	1	Eftermidd.	Felt 11
100431	Flint, afslag	Flint	1	Stenalder	Felt 11
100432	Rødb. lertøj, syltekrukke, Bornholm	Keramik	1	Moderne	Felt 12
100433	Fajance, kande, blå, Holland	Keramik	1	Eftermidd.	Felt 12
100434	Porcelæn, skål/krukke, udekor	Keramik	1	Eftermidd.	Felt 12
100435	Porcelæn, pibe, udekor	Keramik	1	Eftermidd.	Felt 12
100436	Kridtpibe, hoved, Blomst	Pibeler	1	Eftermidd., tidlig	Felt 12
100437	Flint, afslag	Flint	1	Stenalder	Felt 12
100438	Rødb. lertøj, potter, udekor	Keramik	2	Eftermidd.	Felt 13
100439	Rødb. lertøj, potte, rullestempel	Keramik	1	Eftermidd.	Felt 13
100440	Stengods, vase, udekor	Keramik	1	Eftermidd.	Felt 13
100441	Kridtpiber, stilke, udekor	Pibeler	2	Eftermidd.	Felt 13
100442	Kridtpibe, stilk, rullestempel	Pibeler	1	Eftermidd.	Felt 13
100443	Rødb. lertøj, ben/potte, udekor	Keramik	1	Eftermidd.	Felt 14
100444	Rødb. lertøj, potte, udekor	Keramik	1	Eftermidd.	Felt 14
100445	Rødb. lertøj, skål, glas begge sider	Keramik	1	Eftermidd.	Felt 14
100446	Jydepotte, grov	Keramik	1	Eftermidd.	Felt 14
100447	Fajance, ?, udekor	Keramik	1	Eftermidd.	Felt 14
100448	Fajance, tallerken, blå	Keramik	1	Eftermidd.	Felt 14
100449	Fjance, vase, blå, St Kongensgade	Keramik	1	Eftermidd.	Felt 14
100450	Porcelæn, skål, Kina, blå	Keramik	1	Eftermidd.	Felt 14
100451	Porcelæn, tallerken, udekor	Keramik	1	Eftermidd.	Felt 14
100452	Porcelæn, kop, Kongelig	Keramik	1	Eftermidd.	Felt 14
100453	Stengods, skål, udekor	Keramik	1	Eftermidd.	Felt 14
100454	Glas, ølflaske, 1890-1904	Glas	1	1890-1904	Felt 14
100455	Rødb. lertøj, potter, udekor	Keramik	5	Eftermidd.	Felt 15
100456	Rødb. lertøj, potte, Holland	Keramik	1	Eftermidd.	Felt 15
100457	Rødb. lertøj, skål, kohorn, Holland	Keramik	1	Eftermidd.	Felt 15
100458	Fajance, tallerken, blå, Holland	Keramik	2	Eftermidd.	Felt 15
100459	Porcelæn, patentprop	Keramik	1	Eftermidd.	Felt 15
100460	Kridtpiber, stilke, rullestempel	Pibeler	2	Eftermidd.	Felt 15
100461	Glas, ?, hvidt	Glas	1	Eftermidd.	Felt 15
100462	Militær knap m tre løver og hjerter	Kobber legering	1	Moderne	Felt 10

100463	Greb fra gaffel el ske	Tin	1	Eftermidd.	Felt 10
100464	Kobberring	Kobber	1	Eftermidd.	Felt 10
100465	Øvelsespatron, 9mm, ej anskudt	Messing	1	Moderne	Felt 10
100466	Pressenings-ring	Aluminium	1	Moderne	Felt 11

Fundrapport for metalgenstande – KBM3990 Kastellet bermen

af Niels H. Andreasen november 2014

Indholdsfortegnelse

1. INTRODUKTION	2
1.1 Opsummering.....	2
1.2 Datering	2
1.3 Registreringsprincipper	2
2. MØNTER	4
2.1. Møntskat (FO 100315).....	4
2.2. Mønter før Møntunionen 1873	5
2.3. Mønter 1873 – 1972.....	5
2.4. Mønter efter 1972 (Margrethe II)	6
2.5. Poletter og udenlandske mønter.....	6
3. AMMUNITION	7
3.1. Musketkugler (1500-tallet – ca. 1850).....	7
3.2. Tapriffel projektiler (fra 1842 -)	8
3.3. Messing enhedspatroner (ca. 1860 -).....	8
3.4. Kanonkugler og granatfragmenter.....	12
4. BEKLÆDNINGRELATEREDE GENSTANDE	13
4.1. Knapper	13
4.2. Spænder	16
4.3. Smykker og vedhæng.....	17
4.4. Andre beklædningsrelaterede genstande.....	17
5. ANDRE KATEGORIER	18
5.1. Fritid og leg	18
5.2. Medaljoner, mærker og skilte	20
5.3. Teknik- og apparaturdele	21
5.4. Blyblomber	22
5.5. Bolte, søm og nagler	22
5.6. Beslag, låg og dæksler.....	22
5.7. Nøgler og låse	23
5.8. Slagge og metalafklip.....	23
5.9. Diverse	23
LITTERATUR	25

1. Introduktion

1.1 Opsummering

Der er lagt vægt på at gøre fremstillingen af metalgenstandene fra tilsynet så overskuelig som mulig inden for de begrænsede ressourcer, som har været til rådighed i forbindelse med nedenstående gennemgang. Snarere end at gennemgå fundene fra de enkelte felter er det valgt at fremstille dem i overordnede, funktionsbestemte kategorier. Nogle af kategorierne er kronologisk ordnede (f.eks. mønter, ammunition), mens andre er typologisk ordnede (f.eks. personlige ejendele).

Der er ingen tvivl om, at fundene udgør en meget lille del af det samlede antal metalgenstande, som nu for altid er bortgravet fra bermens toplag. Dog har den intensive brug af metaldetektor bevirket, at museet nu besidder en samling metalgenstande, der afspejler nogle af de aktiviteter, som har fundet sted ved foden af et af de bedst bevarede forsvarsanlæg af denne type i Nordeuropa.

I alt blev der opsamlet 620 metalgenstande med en samlet vægt på lidt over 17 kilo. Genstandene er fordelt på 273 fund-numre. Det svarer i gennemsnit til et detektorfund hver 2,3 meter hele vejen rundt på den 1.800 meter lange berme.¹

1.2 Datering

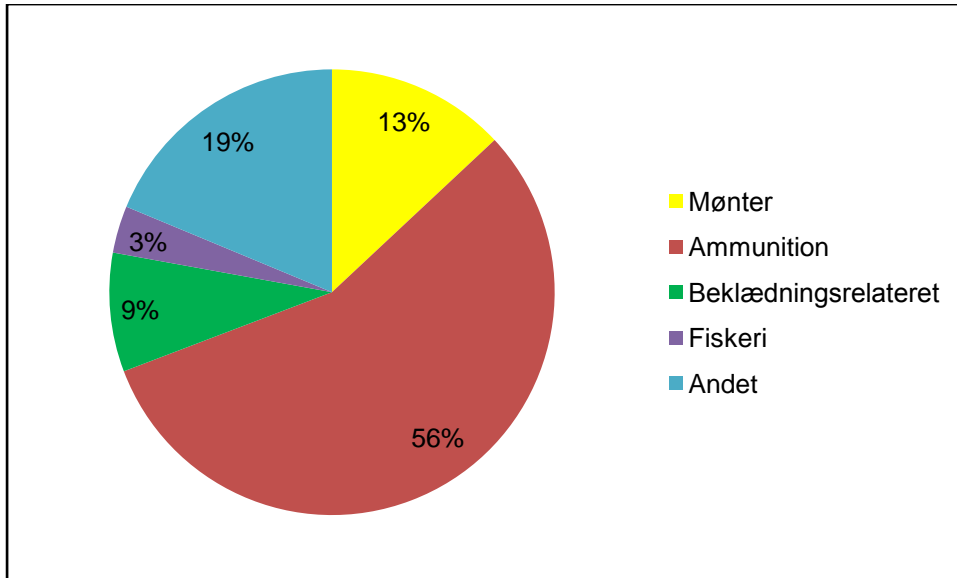
Den brede dateringsramme for fundet samlet set ligger fra midten af 1600-tallet helt op i moderne tid. Genstandene er for det meste typologisk dateret, men i flere tilfælde har det været muligt at knytte en snæver datering til f.eks. mønter og ammunition.

1.3 Registreringsprincipper

Fundregistreringen er foretaget ud fra følgende principper:

- fragmenter, som tilhører samme genstand, er registreret under ét IntraSiS-nr.
- fragmenter, som ikke tilhører samme genstand, men som er ens i både materialetype, formtype og dekorationstype, er registreret under ét IntraSiS-nr i fald de er fra samme felt.
- derudover er der kun registreret én genstand under hvert IntraSiS-nr.

¹ Ved denne udregning er der taget forbehold for den manglende rekognoscering på Felt 6, 7 og 8.



Figur 1. Fordeling af fund på udvalgte fundkategorier.

2. Mønter

Der er samlet fundet 80 mønter på bermen, som spænder over et tidsrum på 358 år fra 1649 til 2007. 32 af disse mønter udgøres af den møntskat, som fandtes på vestsiden af Prinsens Bastion (se nedenfor).

2.1. Møntskat (FO 100315)

Alle mønter fra skatten er af sølv (0.156-0.344) på nær de ni kobberskillinge fra 1771. Der ses udmøntninger fra ikke færre end seks danske regenter:

Frederik 3. (1648-1670)

Der er syv 2-skillinge af sølv, der spænder i tid mellem 1649-1669.

Christian 5. (1670-1699)

Af udmøntninger under Christian 5. ses fire 2-skillinge fra 1677 samt en 2-skilling fra 1692 udmøntet på Kongsberg i Norge. Der er desuden en 1-skilling med usikkert årstal, der formentlig skal dateres mellem 1676-86.

Frederik 4. (1699-1730)

Der er tre 2-skillinge fra henholdsvis 1704, 1724(?) og 1730. Alle tre er udmøntet på Kongsberg i Norge.



Figur 2. 2-skilling fra 1704 udmøntet på Kongsberg i Norge.

Christian 7. (1730-1746)

En enkelt 2-skilling fra 1735 er udmøntet på Kongsberg i Norge.

Frederik 5. (1746-1766)

Der er en 2-skilling fra 1756 udmøntet i København og to 2-skillinge udmøntet af samme konge på Kongsberg i Norge.

Christian 7. (1766-1808)

Der er otte 1-skillinge og en ½-skilling – alle af kobber – fra 1771. Tre af 1-skillingene er udmøntet i Altona mens resten er fra København. De yngste mønter fra fundet er 2-skillinge af sølv udmøntet fra Kongsberg i 1782 og 1787. Årstallet på yderligere en 2-skilling af Christian 7. – ligeledes fra Kongsberg - kan ikke læses.

Endelig er der en 1-skilling fra ukendt år.

2.2. Mønter før Møntunionen 1873

Frederik 3. (1648-1670)

Den tidligste mønt er en 2-skilling i sølv fra 1650 (FO 10010), fra de første år af Frederik 3.'s regeringsperiode. Det drejer sig om varianten med ringe på de to nederste skjoldhjørner (Sieg 14.2). Mønten er slidt, men præget er stadig tydeligt.

Christian 5. (1670-1699)

Af udmøntninger under Christian 5. ses tre sølvmønter fra 1677. Det drejer sig om en 1-skilling (FO 100073) og to 2-skillinge (FO 100074 og FO 100097). Både 1- og 2-skillingene fra perioden 1676-81 er udmøntet i et meget stort antal. Der er brugt mange stempler, og mange stempelskærere har været i arbejde. Derfor kan mønterne have meget forskelligt udseende. Der er ved udmøntningerne anvendt såvel valseprægning som hammerprægning.

Frederik 6. (1808-1839)

Der er tre kobbermønter af Frederik 6. En af disse er en 3-skilling fra 1812 præget umiddelbart før møntvæsenets reorganisation i 1813 (FO 100096). Fra perioden herefter ses en 3-skilling (rigsbanktegn) fra 1815 (FO 100115) og en 1 rigsbankskilling fra 1813 (FO 100102).

2.3. Mønter 1873 – 1972

Christian 9. (1863-1906)

Fem mønter udmøntet under Christian 9. er alle fra efter 1873, hvor skillingsmønten afskaffedes ved Den Skandinaviske Møntkonvention. Der er således tre 1-ører fra henholdsvis 1875, 1882 og 1899(?) (FO 100072, FO 100110 og FO 100109), og en 2-øre, hvor året ikke længere kan læses (FO 100079). Disse småmønter er nu lavet af bronze og ikke længere i kobber. Desuden er der en 10-øre i sølv fra 1889 (FO 100098).

Christian 10. (1913-1947)

Der er fundet fire mønter, som er udmøntet under Christian 10. Ældst er en 2-øre fra 1916 (FO 100095) og en 25-øre af sølv fra 1919 (FO 100101). Der er også en 10-øre fra 1926 i kobbernikkel (FO 100108) og en 5-øre fra 1943 i zink (FO 100093).

Frederik 9. (1947-1972)

Der ses i alt ni mønter udstedt af Frederik 9. Mindste pålydende har to 1-ører (FO 100077 og FO 100088) og en 2 øre af zink (FO 100071). Der ses også tre af de karakteristiske bronze 5-ører fra henholdsvis 1964, 1970 og 1971 (FO 100076, FO

100080 og FO 100115). Ældst er en 1-krone fra 1948 (FO 100114). Endelig er der en 10-øre fra 1954 (FO 100084) og en 5-krone fra 1966 (FO 100112).

2.4. Mønter efter 1972 (Margrethe II)

Margrethe 2. (1972-

Ikke overraskende er der fundet flest mønter – 17 stk. – udstedt under den nuværende regent, Margrethe 2. Disse spænder over 35 år idet den tidligste mønt er en 10-øre fra 1972 (FO 100067) og den seneste mønt er en 1-krone fra 2007 (FO 100090). Hyppigst forekommende er 1-kroner og 25-ører.

2.5. Poletter og udenlandske mønter

Poletter

Der er opsamlet en rabatpolet, der blev benyttet som betalingsmiddel ved brug af Københavns Sporveje (KS) (FO 100089) (Fig. 3). Denne fællespolet blev udmøntet i 1969 i et oplagstal på 2.500.000 samt yderligere præget 500.000 i 1967. Poletten bestod af 75% kobber, og 25% nikkel. Motivet er Den lille Havfrue ved Langelinie i København. Bagved til venstre ses kongeskibet "Dannebrog" og til højre ses mastekranen på Holmen.



Figur 3. Rabatpolet fra Københavns Sporveje fra 1969 (FI 100089).

Udmøntninger fra fra andre lande

Blandt de udenlandske mønter ses en 1-skilling fra Sverige udstedt i 1848 (FO 100104), samt en norsk 10-øre og 25-øre, begge fra 1878 (FO 100100 og FO 100105).

En tysk nødmønt af aluminium fra 1923 er udstedt af Hamburgische Bank AG i 8,600,000 eksemplarer (FO 100106) (Fig. 4). Der er tale om et *Verrechnungsmarke* fra 1923 med en pålydende værdi af 0,10 mark (10 pfennig). Katalog Jaeger N37. På den ene side ses Hamborgs våbenskjold omkranset af "GEPRÄGT MIT GENEHMIGUNG DES SENATS". På den modsatte side ses pålydende omkranset af "HAMBURGISCHE BANK VON 1923 A.G."

Af nyere udenlandske mønter er fundet en spansk 25-petsetas fra 1991 (FO 100094) og en mexicansk 20-centavos fra 1993 (FO 100078)



Figur 4. Tysk nødmønt fra 1923 med værdien 0,10 mark. Fotoet her viser en bedre bevaret men identisk udgave af den fundne mønt.

3. Ammunition

3.1. Musketkugler (1500-tallet – ca. 1850)

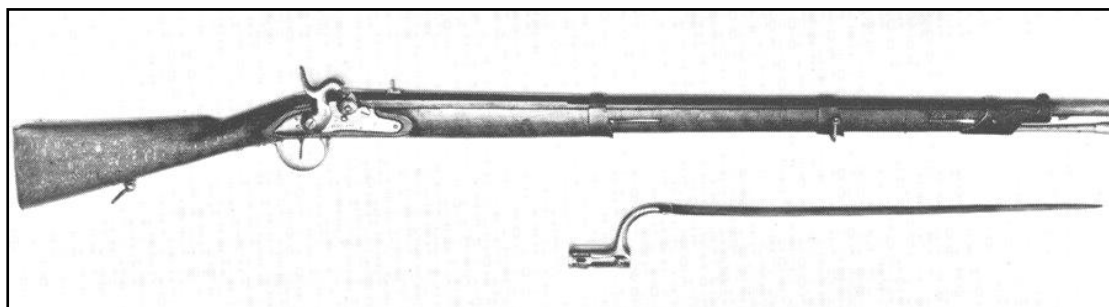
Der er fundet i alt 277 musketkugler med forskellige kalibre:

Kaliber	Antal	%	Skydevåben
11-12mm (pistol)	1	0.6	
12-13mm (pistol)	3	1.8	
13-14mm (pistol?)	5	2.9	
15-16mm (musket)	15	8.8	
16-17mm (musket)	143	83.5	M-1831/44?
17-18mm (musket)	3	1.8	
18-19mm (musket)	1	0.6	
Musketkugler med skudskader	76		
Ekstremt deformerede	30		
Total	277		

Kun fire kugler havde intakt støbekegle, hvilket kan undre lidt, da fund af blykugler med støbekegle ellers ikke er ualmindelige. Det er ydermere bemærkelsesværdigt, at tre af disse er små kalibre (formentlig pistol), mens den sidste er en stor musketkugle med en vægt langt over middelværdien. Formentlig hænger dette forhold sammen med de aktiviteter, hvorved kugler blev deponeret på bermen. Da støbekeglen som hovedregel fjernes fra kuglen før affyring kunne det tyde på, at hovedparten af kuglerne repræsenterer ammunition skudt af mod bermen – sandsynligvis fra afladepladser oppe på bastionerne eller fra skydeøvelser langs voldene.

Hele 87,7% af musketkuglerne kommer fra Felt 1 og 9. På Felt 9 havde var over 80% af musketkuglerne enten let eller ekstremt deformerede, hvilket viser, at de er blevet affyrede. Et helt andet billede ses på Felt 1, hvor 6.5% af kuglerne var deformerede. Forskellen er signifikant og forklaringen må ligge i helt konkrete forhold omkring hvorfra og hvorimod der blev skudt.

Gennemsnitsvægten for projektiler af den mest almindelige kaliber, 16-17mm, er 25.6g. Disse kan meget vel stamme fra en M-1831/44 Perkussioneret Riflet Musket der havde en kaliber 16,9mm (Fig. 5).²



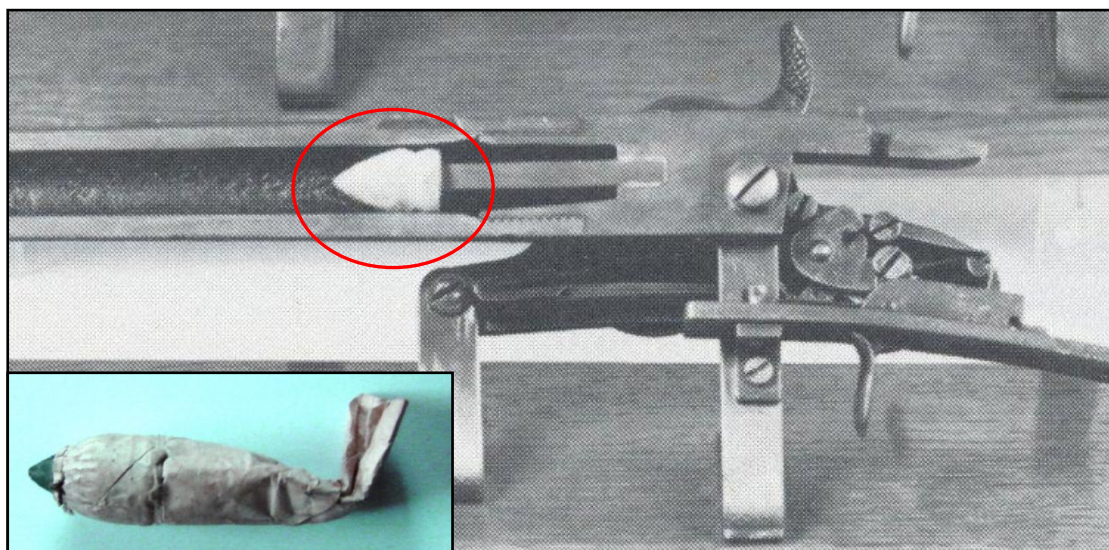
Figur 5. Perkussioneret Riflet Musket model 1831/44. Fra VHT, 1975, nr. 4.

² https://www.arma-dania.dk/public/timeline/_ad_gevar_view.php?editid1=73

3.2. Tapriffel projektiler (fra 1842 -)

Der er fundet to projektiler til 17,5mm patroner til tapriffel M1848 (FO 100133 og FO 100161) (Fig. 6). Den officielle kaliber hedder 17,5mm, men projektilerne måler generelt 16,9mm. Dette projektil er dog en smule mindre, hvorfor identifikationen er usikker. Typen blev benyttet i krigen 1864. Patronen er en såkaldt enhedspatron idet både projektil og krudt er i en pakke Ved forladning presses projektilet ned over en ståltap i geværets bund (jf. billede fra THM nedenfor) ved hjælp af en kraftig ladestok. Når projektilet presses ned over tappen udvides projektilet og får derved kontakt til løbets riffelgange.³ De to fundne projektiler er udeformerede. Tapriflen M-1848 blev anvendt af den danske hær mellem 1848-1875.

Der fandtes også et noget deformeret blyprojektil af kraftig kaliber med et fortykket, omløbende "bælte" og et hul i bunden (FO 100149). Der er formentlig tale om et projektil fra midten af 1800-tallet som i hovedtrækkene minder om ovennævnte tapriffel-projektiler.



Figur 6. Beskåret billede fra VHT, Nr. 2 1980 viser en gennemskåret pipe med den tap, hvorover projektilet (markeret med rød ring på billedet) presses med ladestokken.⁴ Det indsatte billede i nederste højre hjørne viser både projektil og krudt i den pakke, som udgør enhedspatronen.

3.3. Messing enhedspatroner (ca. 1860 -)

Patroner med randtænding

Der er fundet et delvist fragmenteret hylster til en M/1889 vægtpatron med isiddende projektil (Fig. 7). Projektilet ser ud til at være flækket (FO 100130).

Et hylster fra en 17,5mm patron model 1865 er en af de første riffelpatroner fremstillet i Danmark (FO 100135). Denne type hylster har randtænding, hvor det er

³ Brangstrup 1915-1930, p. 584.

⁴ https://www.arma-dania.dk/public/timeline/_ad_gevar_view.php?editid1=71

randen, der anslås. De findes som skarp og løs patron. Patronen er beregnet til omdannet tapriffel model 1848/65. Riffel og patron blev senere brugt af fiskere til jagt på sæler.

Der er fundet en hel og en fragmenteret patron, der formentlig er en M1867 11x41,5mm patron (skarp eller løs) til bagladegevær til sortkrudt (FO 100146). Den danske produktion af patron-typen begyndte i februar 1868 men allerede i oktober var de første serier færdige, deriblandt var 1.160.000 løse patroner, de løse blev brugt til både rifler og karabiner. Patronerne blev fremstillet af hylstre der var kasseret på grund af mindre fejl. Ladningen bestod af musketkrudt der var fremkommet ved opløsning af gamle ladninger. Oven på ladningen blev der anbragt en filtprop på 5-6 mm tykkelse og oven på den igen en 3,5mm talgprop. Hylsterlængde er 41,5mm, udgangshastighed er 378 m i sekundet og projektilvægten er 24,95g. Patronen blev indført i Danmark ved overgangen til bagladerifler og karabiner, endvidere fandtes der en løspatron. Patronen har et projektil af bly, og den er med randtænding. Patronen uden bundstempel er importeret fra USA fremstillet af Remington-UMC og pakket i 10 styks æsker i Danmark og er beregnet for gevær 1867. Senere blev patronen fremstillet i Danmark med et bundstempel "T" placeret på midten (Tøjhuset), som det er tilfældet her (Fig. 8).



Figur 7. Tidlig ammunition: Blykugler med og uden støbekegle (FO 100124), vægtpatron (FO 100130), tapriffelpatroner (FO 100135 og 100146) samt et tapriffelprojektil til M/1848 (FO 100161).



Figur 8. Patron med randtænding (FO 100146). På bagstykket ses et "T" for Tøjhuset (markeret med rødt) samt et cirkulært indtryk, hvor randen er blevet anslået (markeret med blå).

Patroner med centraltænding og fremstående krave og uden kraverille

Der er 11 patroner af denne type.

Der er fundet en øvelsespatron af type Krag-Jørgensen (8x58R), som blev indført i Danmark, Sverige og Norge i 1889 (FO 100145). Kun Danmark fortsatte med at bruge den indtil 1950'erne. Bundmærket viser, at den er fremstillet i 1898.⁵

Der er to M1889 anskudte patronhylstre fra gevær M/89 (FO 100148, 100153). Begge er stemplet med "T" (Tøjhuset) i bunden. Det ene er yderligere markeret med en stjerne, der kunne indikere at den er genladt. FO 100153 er muligvis en løspatron, da der ses en omløbende linje tæt ved munden.

To patronhylstre er fremstillet i Danmark af Hærens Laboratorium. Disse er formentlig begge kaliber 8x58RD for gevær M/89. Det ene hylster dateres til 1910 og er kraftigt fragmenteret (FO 100158). Det er desuden genladet, hvilket kan ses af stjernen der er stemplet på hylsterbunden. Det andet patronhylster er ligeledes mærket HL for Hærens Laboratorium (FO 100163). Årstallet kan ikke læses, men bundstemplet HL var i brug 1900-1911. Der er nok tale om en løspatron, da der ses en omløbende linje tæt ved munden.

To hylstre kan ikke bestemmes nærmere og er uden stempel i bunden. Det ene hylster er fragmenteret og er muligvis som de ovenstående patroner til gevær M/89 (FO 100165). Den anden patron er kortere og kan være en øvelsespatron (FO 100152). En sikker øvelsespatron er fremstillet af Deutsche Waffen- u. Munitionsfabriken A.-G. (tidlg. Deutchse Metall-Patronen-Fabrik), Karlsruhe,

⁵ Huon 1988, 145-147.

Tyskland (FO 100156). Mærket 1892 DMK. I patronen sidder stadig et delvist bevaret træprojektil!

Der ses et anskudt patronhylster med bundmærkeantegning V.I.39-1940-HA (FO 100155). Stemplet angiver at patronen er fremstillet i Danmark af Ammunitionsarsenalet i 1940.

En udenlandsk patron er mærket DI-Z-1943 (FO 100154). Den er produceret i 1943 af Defence Industries Ltd., Canadian Industries Ltd. Park Avenue Plant, Montreal, Canada.

Endelig er der en anskudt patron til revolver uden bundmærke (FO100159)

Patroner med centraltænding og med kraverille

Der er fundet et anskudt, fragmenteret patronhylster af mindre kaliber (9mm?), uden bundmærke (FO 100129).

Hylstret fra en 9mm patron er fremstillet på AB Norma projektilfabrik, Åmotfors i 1942 (FO 100132). Bundmærket er opdelt i fire sektioner hvorpå står "AMF-4-2-27".

Ganske interessant er en patron til en 11.35 Schoubue pistol (FO 100138). Pistolen blev fremstillet af af DRS (Dansk Rekyrliffel Syndikat), men da DRS ikke selv producerede ammunition er patronen udviklet i samarbejde med og produceret hos DWM.⁶ Firmaet blev stiftet i 1900 som Dansk Rekyrliffel Syndikat med formålet at sælge den rekyrliffel som Generalmajor V.H.O. Madsen havde opfundet. Firmaet fremstillede også andre våben maskingeværer, maskinpistoler, granatkastere, selvladegeværer og fremstillede også materiel til civilforsvaret, produktionsværktøj, benzinmålere og elektromedicinske og elektroniske apparater.⁷ Schouboe pistolen blev udviklet af løjtnant Jens T. Schouboe i samarbejde med Dansk Rekyrliffel Syndikat. Patronen har en meget let kugle, som har en kappe af kobber og en kerne af træ samt en bundskive af aluminium.

Der er opsamlet et hylster til en 9mm pistolpatron fra 1944 stemplet med engelsk pilemærke og B og E (FO 100139). Dette viser, at patronen stammer fra Royal Ordnance Factory i Blackpool. Den kan være affyret fra en 9mm Parabellum (Luger).⁸

En 9mm Mauser(?) patron er ikke anskudt (FO 100140). Projektillet in situ, men metalkappen er stærkt rusten og har derved sprængt den øverste del af patronhylsteret. Bundmærke med 4 stjerner inddelt i segmentering. Segmenteringen af bundmærket indikerer en ældre patron da de fleste lande gik væk fra segmentlinjer kort efter 1. Verdenskrig.

En 9mm løspatron er uden bundmærke (FO 100144) og kan ikke bestemmes nærmere.

⁶ White & Munhall 1963.

⁷ Haubroe 1995, 7-30.

⁸ Curtis 1996-2002.

Et patronhylster med meget lille kaliber har bundmærket "H" (FO 100160).

Der er fundet et projektil uden deformation til en kaliber 11.25 patron (FO 100 162). Sådant ammunition blev blandt andet benyttet til den norske semi-automatiske pistol model 1914/1928

Moderne løsskudspatroner

Der er på flere af felterne opsamlet en del AMA løsskudspatroner (9mm og 7.62mm) af nyere dato – fra sidst i 1970'erne til midten af 1980'erne - som kan være afskudt i forbindelse med Livgardens øvelser i området i og omkring Kastellet.⁹ Undertegnede har selv deltaget i sådanne øvelser i starten af 1990'erne. Hovedparten af ammunitionen blev opsamlet omkring Dronningens Bastion og Kongeporten. 9mm patronerne er med stor sandsynlighed fra en svensk 9mm M/49 Hovea maskinpistol, fremstillet i Danmark. Den blev benyttet af Livgarden og desuden af Hjemmeværnet til omkring 2002-2003. 7.62-patronerne er formentlig afskudt fra et M/1 Garand gevær, som ligeledes i denne periode benyttedes af Livgarden. Det danske forsvar fik dette gevær som en del af Marshall-hjælpen fra USA lige efter krigen.

7.62 patroner blev også benyttet af Livgardens tyskfremstillede 7,62mm lette maskingevær M-62, som i realiteten stammer tilbage fra 2. Verdenskrig.

3.4. Kanonkugler og granatfragmenter

Der blev fundet seks sprængfragmenter på Felt 10 på den nordlige side af Prinsessens Bastion (FO100150) (Fig. 9). Sprængfragmenterne må formodes at stamme fra Københavns bombardement i 1807. På samme felt fandtes en 12-punds kanonkugle (FO 100313). En lille 2,5 / 3-punds kanonkugle blev opsamlet på Felt 3 (FO 100314).



Figur 9. Sprængfragmenter fra Prinsessens Bastion (FO 100150).

⁹ Der blev dog udstedt instruks om, at afskudte patronhylstre skulle opsamles efter øvelsen.

Kanonkuglerne kan være afskudt fra engelske krigsskibe under bombardementet i 1807. Krigsskibe i den britiske flåde i begyndelsen af det 19. århundrede omfattede mange typer og størrelser med lige så mange forskellige former for bevæbning. Kaliberstørrelse kunne variere fra et halvt engelsk pund og opefter med 6, 12, 18, 24 pund. På større skibe brugtes 32, 42 og endog 68 punds kugler.

4. Beklædningsrelaterede genstande

4.1. Knapper

Zink-knapper med påsyningshuller (1800-)

Zink-knapper med 4 huller findes i ni eksemplarer og forekommer i tre let forskellige varianter med samme dimensioner (Fig. 10). Variant A fandtes kun på Prinsens Bastion og på det tilgrænsende kurtineafsnit mellem Prinsens og Prinsessens Bastioner. Disse knapper er helt flade bortset fra en 1mm bred, forhøjet kant langs randen (FO 100183, 100185, 100191). Variant B har samme forhøjede kant, men der ses samtidig et cirkulært forsænket område omkring de fire påsyningshuller (FO 100166, 100176). Variant C har ingen forhøjet kant men er let skålformet (FO 100199). Fire-huls knapper blev almindelige på herreskjorter fra omkring 1850.

Zink/bly-knapper med 2 huller ses i fem eksemplarer, der alle er fundet på den nordvestlige del af Kastellet. Disse knapper er kraftigere/tykkere end knapperne med fire huller og forekommer i tre forskellige størrelse: Små (FO 100202), mellem (FO 100192, 100201) og stor (FO 100200) (Figur 9). Alle størrelser har et forsænket område omkring påsyningshullerne, men kun på den store størrelse ses en støbelinje på bagsiden. Stort set identiske "knapper" var faktisk ikke knapper, men blev benyttet til at holde den nederste kant af damernes kjoler på plads.¹⁰



Figur 10. Zinkknapper med fire huller og kraftigere blyknapper(?) med to huller.

Skiveformede knapper

¹⁰ Bailey 2004, p. 83, fig. 9.392.

Der ses 7 skiveformede knapper. Mens diameteren varierer, er det karakteristiske fællestræk en fuldkommen flad, cirkulær skive af kobberlegering uden dekoration (Fig. 10). Øsknet er formentlig støbt sammen med knappen og er i alle tilfælde fladt med afrundet top og en gennemboring (FO 100169, 100170, 100171, 100186, 100198, 100203). En enkelt undtagelse blandt skiveknapperne er FO100187 idet øsknet her er påstøbt og trådformet. Samtidig har knappen en tydelig støbelinje på bagsiden, hvilket ikke findes på de andre skiveformede knapper.



Figur 11.
Skiveknapper (øverste række), pandeformede knapper (midterste række), hulknapper (nederst til højre) og fuldstøbte knapper (nederst til højre). Alle er uden dekoration.

Pandeformede og hvælvede knapper

Der er fundet 6 knapper af denne type (FO 100174, 100178, 100193, 100204, 100205, 100425). Forsiden er ganske let hvælvet og randen er let ombøjet, således at der opstår en "pandeform" (Fig. 11). Knapperne er udekorerede, oftest ret store, og må have siddet i frakker og lignende kraftigt tøj. Øsknet kan været gennemboret eller et kraftigt trådøsknet. På to af knapperne ses en støbelinje på bagsiden.

Hul-knapper

Der er fundet fire hul-knapper. En af disse har en let trykket, rund form. Langs midten af knappen ses en støbesøm hvor de to halvdele er samlet og på bagsiden er der to støbehuller, hvorfra luft kunne undslippe under støbeprocessen (FO 100181). En halvkugleformet, udekoreret hulknapp har separat indstøbt tråd-øsknet.¹¹ Også her ses to støbehuller (FO 100194). Der ses en udekoreret sølvknapp med tråd-øsknet (FO 100427) og endelig en let hvælvet, todelt hul-knapp uden støbehuller (FO 100167). Knapperne skal formentlig dateres til 1700-tallet.

Fuldstøbte knapper

Her ses en lille, fuldstøbt knapp med integreret, løkkeformet øsknet, konveks front og flad bagside (FO 100188). Knappen skal muligvis dateres til 16. eller 17.

¹¹ Bailey 2004, fig. 9.333.

århundrede.¹² Den anden knap er let hvælvet, har et afbrækket øsken og er formentlig af tin (FO 100180).

Dekorerede knapper

Der fandtes 6 knapper med dekoration på forsiden (Fig.12). Der ses overdelen af knap til Flåden eller handelsflåden (FO 100173). Knappen mangler bagpladen, som formentlig har været af træ. Igennem bagpladen har der nok været monteret et øsken, som også mangler. Den konvekse overdel har en reb-lignende borte langs kanten, som omgiver et ankermotiv. Ca. 1790-1800?



Figur 12. Dekorerede knapper. Øverste række: FO 100173, 100196, 100197. Nederste række: FO 100184, 100172, 100175.

En uniformsknap med tre løver og hjerter er ”forgylt” (FO 100196). På bagsiden står ”Made in Sweden – Sporrongs”. Sporrong er et af Sveriges ældste firmaer (1666) og laver metalvedhæng, knapper, medaljer, etc. (www.sporrong.com). En anden uniformsknap er i to dele og bærer ligeledes spor af ”forgyldning” (FO 100197). En kongekrone er placeret centralt på knappens forside. Øsknet er brækket af.

Der er en ældre, støbt bly-knap, oprindeligt med indstøbt øsken, som nu er afbrækket (FO 100184). Typen dateres typisk til 1600-tallet.¹³ Forsiden er dekoreret med en stiliseret blomst, hvori der indgår otte ruder-formede kronblade (*moulded octofoil with a central pellet*). Kanten af knappen af beskadiget / eroderet.

En lille fuldstøbt knap er dekoreret på forsiden med et blomstermotiv, der er omgivet af en udekoreret rand (FO 100172). Knappens øsken er knækket af.

Den sidste dekorerede knap har et karakteristisk stort ”B” på forsiden (FO 100175).

¹² Read 2005, no. 229.

¹³ Read 2005, no. 272.

4.2. Spænder

Der er fundet 9 spænder. To af disse er kraftige, cirkulære jernspænder mens resten udgør et blandet udvalg af kobberspænder (Fig. 13). Et lille, firkantet spænde er uden remfæste (FO 100208). Omkring den centrale stang er foldet en kobbercylinder, hvorfra der udgår to små pinde. Da spændet ikke har remfæste er det formentlig beregnet til strømper, el.lign. Datering er ca. 1720-1790.¹⁴

Et komplet, sub-rektangulært spænde har gennemboret ramme, der holder en separat stang (FO 100209). Tornen er triangulær. Remfæstet er ankerformet og kan derfor dateres mellem 1660-1720.

Et andet sub-rektangulært spænde har en torn, som formentlig er rustet sammen med spændets ramme (FO 100210)

Let buet spænde med dekorativt gennemstukken ramme (FO 100212). Rammen er gennemboret og her har siddet en central stang af jern, som nu er forsvundet. Datering er ca. 1730-1760.

Asymmetrisk spænde - rektangulær i den ene ende og oval i den anden (FO 100213). Midterstangen er støbt med resten af rammen og her har siddet en torn af jern, som er brækket af. Datering er ca. 1575-1700.¹⁵

Sub-ovalt skospænde med stangen fastgjort i gennemboret ramme (FO 100215). Stangen er muligvis af jern og herpå er fastgjort en triangulær torn af kobber. Remfæstet sidder intakt på spændet. Dateringen er ca. 1690-1720.¹⁶



Figur 13. Sko- og remspænder.

¹⁴ Whitehead 2003, 114, nr. 734.

¹⁵ Whitehead 2003, 91.

¹⁶ Whitehead 2003, 97, nr. 662.

4.3. Smykker og vedhæng

Der er fundet en fingerring med størrelse 17mm (FO 100311). Inden i ringen står der 18K", hvilket må angive ringens lødighed til 18 karat guld. Dog antyder sortoxyderingen at der måske er tale om enten en ring med lavere guldindhold eller guldbelagt kobber - altså en forfalskning.

Der er desuden en "fattigmands" forlovelses eller vielsesring af bronze i kvindestørrelse (FO 100235). Ringen har været højpoleret eller belagt med kobber for at ligne den ægte vare. 17-1800-tallet.

En mulig amulet af bronze er af rimelig stor størrelse (FO 100306). Den har formentlig hængt om halsen i en kæde, og der må endvidere have været en central, dekorativ del, som nu mangler.



Figur 14. Mulig amulet eller hængesmykke (FO 100311), fattigmands forlovelsesring (FO 100235) og (til højre) en guldring? (FO 100311).

4.4. Andre beklædningsrelaterede genstande

Til de beklædningsrelaterede genstande hører også en hesteskoformet jernhæl til en støvle (FO 100277).

Der ses en mulig seleholder af kobberlegering (FO 100189). Holderen er cirkulær med en integreret løkke på bagsiden, der klemmer mod pladen. Dekorationen består af et løvehovede (Fig. 15)?

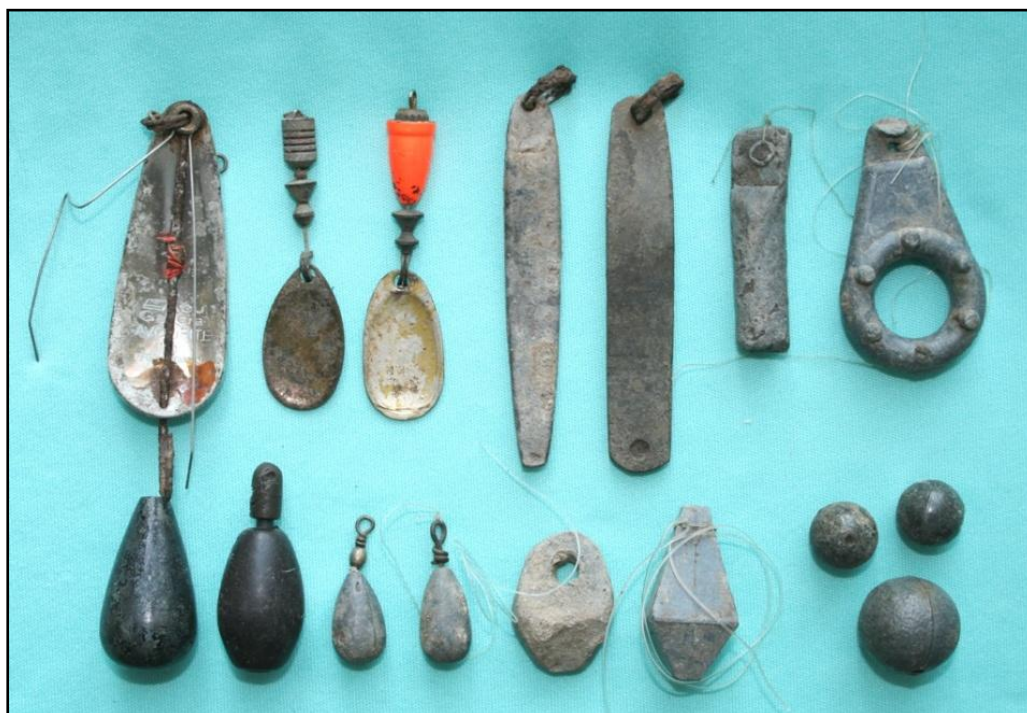


Figur 15. Seleklemme med plastisk løvehoved-motiv (FO 100189).

5. Andre kategorier

5.1. Fritid og leg

En karakteristisk fundgruppe var udstyr relateret til lystfiskeri. Genstandene herfra består primært af blysynk af forskellige typer, men der ses også et par spinnere (Fig. 16). Alle lystfiskere kan skrive under på, at både synk og spinnere regelmæssigt mistes under fiskeri – ofte fordi de sætter sig fast i vegetationen. Enkelte af synkene er tydeligvis hjemmestøbte og er følgelig vanskelige at datere. De kommercielle dele er formodentlig mistet inden for de seneste 50 år.



Figur 16. Blysynk og spinnere tabt under fiskning i Kastelsgraven.

En fin genstand er resterne af en messing benzin-lighter med påskrift i bunden "Cyclone – Made in England" (FO 100224) (Fig. 17 og 18). Lighteren er fremstillet mellem 1920-1950.

Todimensionel blyfigur i form af en hest i gallop (FO 100231). Kun forkroppen er bevaret og på denne ses seletøj og manke. Der er muligvis rester af original rød farve. Formentlig har der siddet en rytter på hesten, men denne er i så fald også knækket af. 16-1700-tallet?

Der er fundet en kubisk, seks-sidet spilleterning (FO 100236), som dog ikke er 100% symmetrisk. Tal-hullerne er heller ikke udlagt symmetrisk på alle sider af terningen. Terningen har ikke-regulær konfigurering af tallene (1 overfor 3, 2 overfor 4, 5 overfor 6). Regulære terninger er konfigureret således at tal på modstående sider sammenlagt giver summen 7.



Figur 17. Messing lighter (FO 100224). Fotoet her viser en bedre bevaret men identisk udgave af den fundne lighter.

En buet hårclip af metal af "alligatortype" var tidligere meget almindelig og kan kun bredt dateres til anden halvdel af 1900-tallet (FO 100233) (Fig. 18). Der står "Stainless" på den ene side. Af andre genstande med relation til personlig hygiejne ses en lille, smal kam med ca. 6mm lange tænder (FO 100271) Kammen har i modsatte ende af tænderne et lille ophængningshul. Der ses også en eyeliner pencil og tilhørende metaletui af mærket Max Factor (FO 100230) (Fig. 18).



Figur 18. Diverse genstande relateret til fritid og leg.

Der er fundet fem fingerbøl (Fig. 18). Et lille fingerbøl støbt i eet stykke (FO 100217). Fingerbøllets krone har en karakteristisk vaffel-form, der kendetegner mange fingerbøl fra 1700-tallet.¹⁷ Et andet fingerbøl med maskinfremstillede prikker har

¹⁷ <http://www.ukdfd.co.uk/pages/thimble.html>

inskriftionen *Forget me not* (FO 100241). Sådanne små slogans var almindelige på fingerbøl i perioden ca. 1850-1890. De tre resterende fingerbøl har alle maskinfremstillede prikker og kan derfor dateres relativt sent (FO 100239, 100240, 100242).

5.2. Medaljoner, mærker og skilte

Denne jubilæumsmedaljon af bronze måler 26,4mm i diameter (FO 100216). Der er et lille øsken i medaljen, hvori der har været en ring af jern, der nu er rustet væk. Medaljonen har følgende ordlyd på forsiden: "The Travelers 100th Anniversary April 1, 1864" på forsiden (Fig. 19). Bagsiden viser firmaets hovedkvarter og teksten "A Century of Insurance Protection" sammen med årstallene 1864-1964.



Fig. 19. Jubilæumsmedaljon udgivet af Travelers Insurance Company i 1964. Medaljonen på fotoet er magen til eksemplaret fra bermen (FO 100216), som dog er betydeligt korroderet og som ydermere er forsynet med et øsken.

The Travelers Insurance Company blev grundlagt i 1864 og solgte samme år den første ulykkesforsikring i USA. I 1865 begyndte firmaet at sælge livsforsikringer, og bliver dermed den første virksomhed i landet til at tilbyde mere end én type forsikring.¹⁸ Medaljonen har formentligt været en form for memorabilia eller gave til en forsikringsagent, mægler eller anden medarbejder eller samarbejdspartner.

Der er fundet tre små, ovale metalskilte med løbe- eller id-numre. Et af disse bærer nummeret 3478. Skiltet har to fastgørelses huller, og har formentlig været fastgjort til en form for militært udstyr (FO 100299). På et andet skilt ses en kongekrone hvorunder der står "TB 307". I hver ende af skiltet sidder to nitter og bagsiden er bevaret stofrester, som kunne antyde, at skiltet har været fæstnet til en taske eller lignende af kraftigt stof (FO 100250). Der er også et lille messingskilt med rest af ophængningshul. På skiltets forside ses resterne af et løbenummer el.lign. indeholdende bogstaver og tal (FO 100259).

¹⁸ <http://www.collectorsweekly.com/stories/90841-travelers-insurance-co-100th-and-125th-an>

Der er opsamlet et etatsmærke fra Rigspolitiet, som muligvis har siddet på et skjold på forsiden af en "panserbasse"-hjelme (FO 100232) (Fig. 20). Etatsmærket blev ved reglementet af 11. februar 1954, indført som huemærke til Dansk Politis kasketter i en mere enkel udgave.



Figur 20. Politi etatsmærke magen til FO 100232 placeret på et hjemskjold.

Et lille, gennemstukket ankermærke omkranset af en cirkel har nok siddet på en uniformsdel eller lignende (100256). Ankermærket har formentlig været limet eller loddet på en fast baggrund.

Der er et rektangulært aluminiumsskilt med en konveks del. I skiltet er presset en rektangulær ramme, hvori der ses et 6- eller 9-tal. Tallet har formentlig været del af et løbenummer el.lign. Skiltet er rød-lakeret på oversiden (FO 100246).

5.3. Teknik- og apparaturdele

Denne gruppe omfatter genstande, som kan formodes at være tekniske dele fra apparater eller maskiner (Fig. 21). Eksempler på sådanne er to stilleskruer og et fingergreb til en stilleskrue af kobberlegering (FO 100220, 100221, 100223) samt en unbraco maskin- eller specialskrue af ikke/jernholdigt metal, med fint gevind og panhoved (FO 100295).

En hesteskoformet bagplade har formentlig været en del af et mekanisk apparat eller udstyr af lidt ældre type (FO 100226). Pladen er på indersiden omkranset af en 6mm høj kant. Her ses flere indstøbte metalpinde, hvorpå der muligvis har været monteret metalfjeder eller lignende. I det ene hjørne af pladen er der et lille ophold i den omkransende kant, hvor der måske har været adgang til fjeder- eller spolemekanismen.

Af helt moderne fund ses en isoleret crimp "hun", 16-14 AWG med med påsiddende, afklippet ledningsstump (FO 100245).



Figur 21. Teknik- og apparaturdele.

5.4. Blyblomber

Der er fundet fire blyblomber, hvoraf en enkelt med sikkerhed er en klædesplombe (FO 100229). Klædeplomber har været brugt til at garantere kvaliteten eller mængden af klæde. Plomberne har været stemplet af den hjemlige klædebørs, typisk Nederlandene, Frankrig, Tyskland eller England. På den ene side af plomben ses romertallene "XXX" og bogstaverne "I S". På den anden side står tallet "21", hvorunder der er en prik. Mellem plombens to halvdele ses rester af brugt stof. Desværre er det ikke muligt at bestemme plombens proveniens og præcise alder. To moderne plomber stemplet med ordet "Shape" har formodentlig været fastgjort til færdigfabrikeret tøj (jeans, jakke, o.lign.), som reklame (FO 100222). På en mulig plombe med atypisk form ses en cirkulær, ukarakteristisk indstempning (FO 100229).

5.5. Bolte, søm og nagler

Da afsøgningen med metaldetektor ikke omfattede jerngenstande er denne gruppe kraftigt underrepræsenteret blandt metalgenstandene. Der er dog opsamlet fire ældre, håndsmedede jernnagler (FO 100283, 100292) og et nyere trådsøm af jern (FO 100312). Der ses også en skruebolt af jern med hvælvet hoved (FO 100276).

Af andre metaller fra denne gruppe ses en kobbernagle (FO 100252), en moderne skrue (FO 100251) og en splitbolt (FO 100219).

5.6. Beslag, låg og dæksler

Beslag af forskellige typer udgør en betydelig fundgruppe.

5.7. Nøgler og låse

Der er fundet to moderne nøgler af mærkerne Silca og Ruko Difa (FO 100218, 100244) samt en mindre, moderne hængelås af mærket Abloy (FO 100234) (Fig. 22) Hængelåsens bøjle er bidt over med en boltsaks eller lignende. Der er også et lille beslag mærket "BKS System". Beslaget har formodentlig siddet på en lås eller lignende (FO 100287).



Figur 22. Hængelås (FO 100234), nøgler (FO 100218, 100244) og beslag til lås (FO 100287).

5.8. Slagge og metalafklip

Der fandtes 16 stykker bly, som må betegnes som affald (FO 100227, 100249, 100264, 100286, 100289, 100291, 100294). Disse indbefatter støbeslagger, skrot eller rørformede afklip, der ikke kan bestemmes nærmere.

Der er 3 slaggeklumper som ikke er bly (FO 100253, 100303) og 5 stykker kobberafklip (FO 100255).

5.9. Diverse

I denne gruppe findes genstande, som ikke umiddelbart kan indpasses i de ovenstående grupper.

Blandt de mindre fund er en lille, rektangulær blyplade, som er inddelt i fire lige store felter af en tynd, indridset streg (FO 100225). Måske et lille vægtlod?

Der er fundet en lille, smal kam med ca. 6mm lange tænder. Kammen har i modsat ende af tænderne et lille ophængningshul (FO 100271).

Der er opsamlet en trådsamler (medium) af fabrikatet *Gripple* (FO 100254). En trådsamler benyttes til at samle og opspænde metaltråde i hegnsløb o.lign.

En lille overdel til en zinktube med gevind har formentlig hørt til en salvetube (FO 100254) (Fig. 23). En anden overdel med gevind af af zink eller bly har nok siddet på en flaske (FO 100288).

Et lille dekoreret brudstykke er muligvis fra en støbejernsfigur eller måske en lysestage (FO 100296). Ligeledes til dekorationsformål er et sammenfoldet, rektangulært kobberblikbeslag med indpresset dekoration i form af blomster/plante-motiver (FO 100302) (Fig. 23). To af kanterne er ombøjede. Der ses to sømhuller til fastgørelsen af beslaget.

En lidt sjov genstand er et solidt smedet og veludført "håndtag" i bronze eller kobber (FO 100275) (se Fig. 23 længst til venstre). Formen minder umiddelbart lidt om et dørhåndtag, men fæstet er markant anderledes og vender "forkert". Det har ikke været muligt at finde paralleller til håndtaget.



Figur 23. Diverse metalfund.

Der er fundet et oprindeligt rørformet beslag af kobberlegering (FO 100290) (Fig. 23). Der ses sømhuller i beslaget som har medvirket til at fastholde til en rundstok, formentlig af træ. Der er påsvejset en slags krog eller 'modhage' på ydersiden af røret. Funktion er ukendt.

Genstand med ukendt funktion, men må være del af større genstand. En aflang kobberpind er forsynet med et meget lille øje, som er fint udført. Uden på kobberpinden findes et materiale, som muligvis er organisk? (FO 100308)

En lille kop er forsynet med en spinkel, svungen hank som er bevaret, men knækket af (FO 100237). Kun underdelen er bevaret. Af husgeråd ses desuden laffen fra teske (FO 100258), og grebet fra en gaffel eller ske (FO 100463).

Litteratur

Aagaard, S. 1996. Frederik III's danske 2 skillinge 1648-70 *Numismatisk Rapport* 48, 59-107.

Aultman, J. & Grillo, K. 2012. *DAACS Cataloging Manual: Buttons*.

Bailey, G. 2004. *Buttons & Fasteners 500 BC - AD 1840*, Witham, UK.

Blangstrup, C. (ed.). 1915-1930. *Salmonsens konversationsleksikon* (2. udg.), Bind X.

Curtis, L.W. III 1996-2002. *9mm Parabellum Headstamp and Case Type Guide*, GIG Concepts Inc., San Antonio, Texas.

Foard, G. 2009 *Guidance on Recording Lead Bullets from Early Modern Battlefields*. http://www.heritagescience.ac.uk/Research_Projects/projects/Projectposters/Conservation_of_Battlefield_Archaeology_project_report_-_Appendix_3

Goubitz, O. (ed.) 2007. *Stepping through time: Archaeological footwear from prehistoric times until 1800*, 289-295.

Haubroe, K. 1995. Dansk Rekyllriffel Syndikat/SIDA. *Erhvervshistorisk Årbog*, bd. 45, 7-30.

Huon, Jean 1988. *Military Rifle and Machine Gun Cartridges*, 145-147.

Read, B. 2005. *Metal Buttons c. 900 BC - c. AD 1700*, 2nd Edition, no. 229.

White, H.P. and Munhall, B.D. 1963. *Cartridge Headstamp Guide*. H.P. White Laboratory, Bel Air, Maryland.

Whitehead, R. 2003. *Buckles 1250-1800*. Greenlight Publishing, Essex.

Fundrapport - KBM3990 Kastellet bermen

af Mie Pedersen november 2014

Indholdsfortegnelse

1. Opsummering.....	2
2. Datering	2
3. Registreringsprincipper	2
4. Fundgennemgang.....	3
Felt 1.....	3
Felt 2.....	4
Felt 3.....	4
Felt 4.....	7
Felt 5.....	8
Felt 9.....	8
Felt 10.....	9
Felt 11.....	10
Felt 12.....	13
Felt 13.....	15
Felt 14.....	15
Felt 15.....	17

1. Opsummering

I indeværende rapport er der gennemgået genstande følgende genstande:

Keramik, kridtpiber, glas og flint. Der er på sagen gjort en hel del metalfund, som er registreret og beskrevet af Niels Henrik Andreasen, og findes i et særskilt kapitel.

Her er der registreret 192 skår, fragmenter og genstande med en samlet vægt på ca. 3,6kg. Disse er registreret i IntraSis databasen 2013:04 under 143 adskilte FO-numre.

2. Datering

Den brede dateringsramme for fundet samlet set ligger lige fra stenalderen til langt op i moderne tid. Genstandene er for det meste typologisk dateret, men enkelte steder har det været muligt at knytte en mere snæver datering til f.eks. et fabrikationsmærke.

3. Registreringsprincipper

Fundregistreringen er foretaget ud fra følgende principper:

- Skår/fragmenter, som tilhører samme genstand er registreret under ét FO-nr.
- Skår/fragmenter, som ikke tilhører samme genstand, men som er ens i både materialetype, skærvfarve, formtype og dekorationstype, er registreret under ét FO-nr i fald der er fra samme fundkontekst.

Under hver gennemgået Felt er følgende listet for at give et hurtigt overblik over de forskellige felters indhold og datering

- FO-nummer: Angiver hvilke x-numre som er oprettet med tilknytning til konteksten/området.
- Udvalgte genstande: Her er angivet de FO-numre, som er udvalgt til fotografering.
- Anslået datering: Her angives dateringsrammen på konteksten set som et hele.
- Præcis datering: Her angives, hvis det er muligt, en præcis datering baseret på stempler/fabrikationsmærker, monogrammer og inskriptioner.
- Import/lokaliteter: Her angives hvilke lande eller områder genstandene stamme fra, eller i fald det er muligt hvilken lokalitet eller område produktionen af en given type genstand kan tilknyttes.

4. Fundgennemgang

Felt 1

FO-nummer: 100316-100333

Udvalgte genstande: -

Anslået datering: 1800tallet

Præcis datering: -

Import/lokaliteter: Jylland, Westerwald, København, Holland

Rødbrændt lertøj, udekoreret

Der er fundet syv skår i rødbrændt lertøj uden nogen former for dekoration. Her ses et randskår fra en øreskål med en smule af hanken bevaret og klar blyglasur på indersiden (FO100316). Fra diverse potter der fundet to små bugskår med klar blyglasur på indersiden (FO100317), et ben med klar blyglasur på indersiden (FO100318) samt et ben med en grøn blyglasur på ydersiden (FO100319). Et bugskår stammer fra en uglaseret potte, muligvis en opbevaringspotte til f.eks. grøntsager (FO100320). Ud fra det bevarede er det ikke muligt at erkende hvad et fragment fra en bred båndhank stammer fra (FO100321). Alle skårene her kan bredt dateres til 1700-1800tallet.

Rødbrændt lertøj, dekoreret

Der er fundet tre skår med bevaret dekoration. Et bundskår med kohornsbemaling på indersiden må formmæssigt stamme fra et fad (FO100322). Der er malet et dekorativt mønster i hvidt hvorpå der er glaseret med henholdsvis en klar og en grøn blyglasur. Et randskår stammer fra en skål hvor der på begge sider er lagt en hvid begitning, men kun på ydersiden ses en grøn blyglasur bevaret (FO100323). På et randskår fra en potte ses der også en hvid begitning på ydersiden, og her er der en grøn blyglasur på ydersiden og en klar blyglasur på indersiden (FO100324). Skårene kan bredt dateres til 1700-1800tallet.

Jydepotte

Der ses her et enkelt bugskår fra en jydepotte (FO100325). Typen kendes lige fra 1500tallet til langt op i 1800tallet.

Stentøj

Der er fundet fire skår i stentøj, som alle kan henføres til produktionen fra Westerwald. Der er tale om et bundskår og bugskår, muligvis fra kander, uden nogen former for dekoration bevaret (FO100326). Med dekoration bevaret ses et lille bugskår med blå bemaling (FO100327) samt et bugskår med indstemplet dekoration og blå bemaling (FO100328). Begge disse skår stammer formentlig også fra forskellige kander. Genstandene kan bredt dateres til 1700-1800tallet.

Porcelæn

Her er ses et lille bugskår, som formmæssigt må være fra en lille skål (FO100329). På ydersiden ses en smule blå musselmalet dekoration, og skåret må med meget stor sandsynlighed stamme fra en genstand produceret på Den Kongelige Porcelænsfabrik. En datering kan seneste være fra det tidlige 1800tal.

Kridtpiber

Der er her fundet to udekorede stilke. Den ene stilk stammer fra et mundstykke, som ikke lader til at være brugt (FO100330). Den anden stilk stammer fra en pibe, som har været poleret og dermed

hørt til i den lidt dyrere ende af prisskalaen (FO100331). Piberne kan være fra Holland, men det kan ikke siges med sikkerhed. Ud fra mundstykkets udformning at dømme kan de dateres til et sted i 1800tallet.

Glas

Her der fundet to bundskår, som begge kan henføres til diverse vinflasker. Det ene skår er lavet i grønt glas og hårdt ramt af glaspest (FO100332), mens det andet er lavet i mørkebrunt glas (FO100333). De kan muligvis begge dateres til 1800tallet.

Felt 2

FO-nummer: 100334-100339

Udvalgte genstande: -

Anslået datering: 1600-1700tallet

Præcis datering: -

Import/lokaliteter: Holland?

Rødbrændt lertøj, udekoreret

Der er her fundet fire skår. Et bundskår stammer fra en potte eller skål med flad standflade og klar blyglasur på indersiden (FO100334). To bugskår stammer fra forskellige potter, hvor der på det ene skår ses en let grønlig blyglasur på indersiden (FO100335) og på det andet skår ses der en klar blyglasur på indersiden (FO100336). Derudover er der fundet spidsen fra et ben (FO100337). Skårene kan bredt dateres til 1600-1700tallet.

Fajance

Der er fundet tre skår i fajance, som muligvis kan henføres til produktionen fra Holland. Ud fra det bevarede er det ikke muligt at give en nærmere datering end til 1600-1700tallet. To sammenhængende skår kan stamme fra en tallerken med blåmalet dekoration (FO100338). Motivet forestiller en tulipan.

E lille randskår har ingen dekoration bevaret, og kan muligvis også stamme fra en tallerken (FO100339).

Felt 3

FO-nummer: 100340-100370

Udvalgte genstande: 100365, 100369

Anslået datering: 1700-1800tallet

Præcis datering: -

Import/lokaliteter: Holland, Bornholm, Jylland, Westerwald, Tyskland, Kina, England

Rødbrændt lertøj, udekoreret

Der er opsamlet 17 skår i denne kategori. Fra diverse potter er der fundet to bundskår fra genstande med flad standflade (FO100340), et randskår (FO100341), et bugskår (FO100342) samt tre ben (FO100343), alle med klar blyglasur på indersiden. Et bugskår stammer fra en stjertpote hvor kun basen fra stjerten er bevaret (FO100344). Fra kander ses et randskår med klar blyglasur på indersiden samt spor af fæstet efter hanken på ydersiden (FO100345) samt et fragment fra en båndhank (FO100346). Et lille bugskår med en let grønlig blyglasur på indersiden kan stamme fra en potte (FO100347). På to bugskår ses en klar blyglasur på begge sider, og de

kan stamme fra enten potter eller kander (FO100348). Disse genstande kan alle bredt dateres til 1700-1800tallet.

To genstande stammer muligvis fra Bornholm. Her er tale om et sideskår fra et fad med klar blyglasur på indersiden (FO100349) samt et bundskår fra en genstand med flad, klar blyglasur på indersiden og en rødlig begitning på ydersiden (FO100350). Det bornholmske lertøj havde sin storhedstid i 1700-1800tallet.

Et randskår må på baggrund af sin udformning og skinnende, klar blyglasur på begge sider kunne henføres til lertøjsproduktionen fra Holland (FO100351). Skåret stammer formentlig fra en køkkenpote og kan bredt dateres til 1700-1800tallet.

Rødbændt lertøj, dekoreret

Her ses to skår. Et randskår stammer fra en potte med let grønlig blyglasur på begge sider, og på ydersiden lader det til at der har været en hvid kohornsbemaling (FO100352). På et lille bugskår fra en potte ses der på indersiden en hvid begitning med grøn blyglasur over (FO100353). Begge skår kan ikke dateres nærmere end til 1700-1800tallet.

Gråbrændt lertøj

I denne kategori ses et kraftigt randskår med en tyk, brunlig blyglasur på indersiden (FO100354). Skåret er lavet en mørkegrå, grovkornet ler. En datering må ligge et sted i 1700-1800tallet.

Lystbrændt lertøj

Et lille sideskår stammer muligvis fra en skål (FO100360). Skåret er i en lys, gul ler med en gul blyglasur på indersiden. Stammer muligvis fra 1600-1700tallet og kan være produceret i Niedersachsen.

Jydepotte

Der er fundet to skår fra jydepotter. Det ene skår er et bugskår fra en potte af den traditionelle tykvægget type (FO100355). Denne type skår kendes fra midten af 1500tallet og frem til midten af 1800tallet. Det andet skår er et randskår fra en tyndvægget, grov type (FO100356). Denne type kendes fra anden halvdel af 1600tallet og frem efter.

Stentøj

Tre skår stammer Westerwald, og de kan formentlig alle formmæssigt føres tilbage til forskellige kander. Her ses et bundskår uden nogle former for dekoration bevaret (FO100357). På et bugskår ses en indstemplet dekoration og blå bemaling (FO100358). Og på endnu et bugskår ses en indridset dekoration samt blå og mangan bemaling (FO100359). Dateringen for dem alle tre ligger bredt lige fra midten af 1600tallet og fremefter.

Fajance

Der er fundet to skår i fajance. De kan begge være produceret i Holland, og ud fra det bevarede er det ikke muligt at give en nærmere datering end 1600-1700tallet. Det ene skår stammer fra en genstand med ringfod, muligvis en skål, og det er formentlig af typen *wit goet* (FO100361). Det andet skår er et bugskår, muligvis fra en kande, med et kinesisk, blåmalet landskabsmotiv på ydersiden (FO100362).

Porcelæn

I porcelæn er der fundet et lille randskår (FO100363). Skåret kan være en lille underkop, og på oversiden ses der langs med randen en blåmalet kryds-dekoration. Genstanden stammer fra Kina og kan bredt dateres til 1600-1700tallet.

Stengods

Der er fundet tre skår af denne godstype, og de kan meget vel være produceret i England. To flade og udekorerede skår kan muligvis være fra tallerkner (FO100364). Et randskår stammer fra en kop

med et blå overførelsesmotiv på ydersiden (FO100365, Fig. 1). Motivet er det velkendte *Willow Pattern*, som var særdeles populært i 1800tallet.

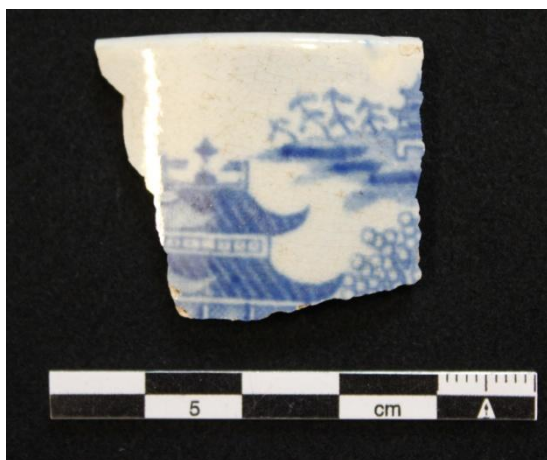


Fig. 1: Randskår fra en kop i stengods med blå Willow Pattern (FO100365).

Basalt

Her er også fundet et lille bundskår med ringfod i sort basaltvare (FO100366). Formmæssigt kan den stamme fra en skål, og den kan være produceret i 1800tallets England.

Kridtpiber

Der er indsamlet fem fragmenter fra kridtpiber. To stilke er uden nogle former for dekoration (FO100367), men ser på to stilke ses en rullestempelsdekoration i form af cirkler og riller (FO100368). En stilk har en smule af hovedet samt sporen bevaret (FO100369, Fig. 2). Derudover ses en rullestempelsdekoration, som dog er blevet fjernet idet man har tilskåret stilken, så man har kunnet sætte et mundstykke på i et andet og mere holdbart materiale – som f.eks. horn. Piberne er med stor sandsynlighed produceret i Holland, og kan dateres til 1700tallet,

Glas

Her ses et kropsskår fra en vinflaske i mørkegrønt glas (FO100370). Datering: 1700-1800tallet.



Fig. 2: Stilk fra kridtpibe med rullestempelsdekoration og tilspidset ende til påsætning af mundstykke i et andet materiale (FO100369).

Felt 4

FO-nummer: 100371-100384

Udvalgte genstande: -

Anslået datering: 1600-1800tallet

Præcis datering: -

Import/lokaliteter: Holland, England, Bornholm, Kina

Rødbændt lertøj, udekoreret

Der er fundet tre skår. To bugskår stammer fra potter med klar blyglasur på indersiden (FO100371). Et uglaseret randskår stammer muligvis fra en større opbevaringskrukke (FO100372). Skårene kan ikke dateres nærmere end til perioden fra 1500tallet og fremefter.

Rødbændt lertøj, dekoreret

Tre randskår og to sideskår stammer fra et stort fad med en tyk, hvid begitning på indersiden med klar blyglasur over (FO100373). Typen kendes fra 1800tallets Bornholm.

Hvidbændt lertøj

Fra 1600tallets Holland se et større bugskår fra en skål i hvidbændt ler med en grøn blyglasur på ydersiden og en gul blyglasur på indersiden (FO100374).

Lystbændt lertøj

Her ses et randskår fra en uglaseret urtepotte i let gulligt ler (FO100375). Formentlig produceret i 1800tallet.

Fajance

Her ses et randskår fra en tallerken med en blåmalet dekoration på oversiden (FO100376). Dekorationsmåden peger på en oprindelse fra Holland, og en datering i 1600tallet virker mulig.

Porcelæn

Et randskår stammer fra en tykvægget genstand, som på begge sider er glaseret med en mørkebrun glasur (FO100377). Der er formentlig tale om en form for opbevaringskrukke eller syltekrukke, og den skal efter alt at dømmes dateres til 1800tallet. Oprindelse skal findes i Kina.

Stengods

Der er indsamlet 14 skår af denne type, som alle er udekorerede og efter alt at dømmes er produceret i England i 1800tallet. To randskår og et sideskår stammer fra tallerkner (FO100378). 10 skår stammer sandsynligvis fra samme lille skål med ringfod (FO100379). Et randskår med rillet yderside lader til at stamme fra en krukke (FO100380).

Kridtpiber

Her ses et fragment fra en udekoreret stilk (FO100381). Holland, 1600-1800tallet.

Glas

Der er fundet tre skår i grønt glas. Et halsskår og et kropsskår stammer muligvis fra ølflasker (FO100382). På et skulderskår fra en flaske kan der i relief ses bogstaverne JØRG (FO100383). Dette kan være en del af et firmanavn, men fra 1800tallet kendes der både en Knud Jørgensen og en Hans Jørgensen, og hvem af disse der her er tale om er ikke muligt at afgøre.

Flint

Der er også fundet et endestykke fra en bred flække i hvidligt, omdannet flint (FO100384).

Felt 5

FO-nummer: 100385-100388

Udvalgte genstande: -

Anslået datering: 1700-1800tallet

Præcis datering: -

Import/lokaliteter: Bornholm

Rødbrændt lertøj, udekoreret

Her er ses et randskår fra en uglaseret potte (FO100385). Datering: 1700-1800tallet.

Rødbrændt lertøj, dekoreret

Der er fundet to skår i denne kategori. På et lille sideskår fra et fad ses en hvid begitning på indersiden med en gullig blyglasur over (FO100386). Et bundskår stammer fra en skål hvor der på indersiden ses rester af en hvid begitning med en let marmoreret bemaling udført i brunt og grønt med en klar blyglasur ovenpå (FO100387). Den lyse, røde ler og den røde begitning på ydersiden kunne tyde på en oprindelse fra Bornholm, og den kan bredt dateres til 1700-1800tallet.

Glas

Her er fundet et bundskår i mørkegrønt glas fra en vinflaske med høj opstikning (FO100388).

Skåret har et tydeligt mærke i bunden fra blæsningen af flasken, og den er desuden hårdt ramt af glaspest. Datering: 1700-1800tallet.

Felt 9

FO-nummer: 100389-100404

Udvalgte genstande: -

Anslået datering: 1700-1800tallet

Præcis datering: -

Import/lokaliteter: Holland, København, Tyskland, Bornholm

Rødbrændt lertøj, dekoreret

Der er fundet to skår med forskellig dekoration. Et sideskår stammer formentlig fra et fad, og her ses hvid kohornsbemaling i omløbende bånd på indersiden (FO100389). Dette skår kan bredt dateres lige fra 1600tallet og fremefter. På et randskår fra en krukke ses der en tyk, hvid begitning på begge sider med klar blyglasur over (FO100390). Dette skår skal efter alt dømmes dateres til 1800tallet.

Lystbrændt lertøj

Her ses et skår i gulligt ler med en klar blyglasur på begge sider (FO100391). Der er formentlig tale om genstand produceret på Bornholm og en datering i 1800tallet virker mulig. Ud fra det bevarede er det ikke muligt at erkende dens oprindelige form.

Stentøj

Der ses her et kraftigt bugskår fra en større krukke, sikkert en syltekrukke (FO100392). Skåret er uglaseret på indersiden, og på ydersiden ses en brun spættet glasur. Måske produceret i Tyskland, og en datering i 1800tallet virker også meget sandsynlig for denne genstand.

Porcelæn

Der er fundet to skår i porcelæn fra mindre skåle. De er formentlig begge produceret på Den Kongelige Porcelæns Fabrik i 1800tallet. Det ene skår har ingen dekoration bevaret (FO100393) og på det andet en smule blå, musselmalet dekoration på ydersiden (FO100394).

Stengods

Her ses fire skår. E bundskår stammer fra en udekoreret tallerken af typen kaldet flødegods (FO100395). Denne type vare kendes fra midten af 1700tallet, men bliver særdeles populær i 1800tallet. De tre andre skår hører med stor sandsynlighed hjemme i 1800tallet. Et udekoreret randskår stammer muligvis fra en dyb tallerken (FO100396). På et lille bugskår kan der svagt anes en reliefdekoration og noget mangan bemaling (FO100397). Der kan formmæssigt være tale om et skår fra en kande, som f.eks. en tekande. Et riflet randskår stammer fra en tallerken hvor der på oversiden ses en musselmalet dekoration udført i blå (FO100398).

Kridtpiber

Der er fundet to udekorerede stilke (FO100399) samt et brugt mundstykke, som ligeledes er udekoreret (FO100400). Alle tre er formentlig fra Holland, og kan dateres til 1600-1800tallet.

Glas

Fire skår i glas stammer fra tre forskellige genstande. To sammenhængende skår i brunt glas danner tilsammen bunden fra en vinflaske med opstikning (FO100401). Et lille kropsskår i gennemsigtigt grønt glas kan være fra en ølflaske (FO100402). I klar glasmasse er der fundet et fragment fra drikkeglas, måske et toddyglas eller ølglas (FO100403). Der er en smule af pokalen bevaret, som lader til at have været let klokkeformet, og på stilken ses en knap. Typen kan være produceret flere steder, og en datering i 1800tallet virker meget sandsynlig.

Flint

Flække i hvidligt, omdannet flint med en smule af cortex bevaret (FO100404).

Felt 10

FO-nummer: 100405-100421

Udvalgte genstande: 100413

Anslået datering: 1800tallet

Præcis datering: -

Import/lokaliteter: Bornholm, Kina, København, Westerwald, Holland, England

Rødbrændt lertøj, udekoreret

Der er fundet seks skår i denne gruppe. To randskår stammer fra uglaserede urtepotter (FO100405) og et lille bugskår stammer fra en skål eller potte med en mørkebrun blyglasur på begge sider (FO100406). Tre skår skal sandsynligvis tilskrives produktionen fra Bornholm. Her ses et bugskår fra en potte med klar blyglasur på indersiden (FO100407), et randskår fra et låg med klar blyglasur på oversiden (FO100408) samt en kraftig båndhank fra en potte med fingerindtryk langs begge sider og klar blyglasur på hele fladen (FO100409). Alle skårene lader til at hører hjemme inden for 1800tallets rammer.

Rødbrændt lertøj, dekoreret

Her ses et randskår fra en potte med klar blyglasur på begge sider, og på ydersiden ses rester fra en hvid kohornsdekoration (FO100410). Datering: 1700-1800tallet.

Fajance

Et lille skår kan være fra en skål (FO100411). På indersiden ses en smule blå bemaling, muligvis en inskription. Kan være hollandsk, og kan bredt dateres lige fra slutningen af 1600tallet og frem.

Stentøj

Her ses et enkelt skår, som er uglaseret på indersiden og på ydersiden ses saltglasur og en smule belå bemaling (FO100412). Der er efter alt at dømme tale om et skår fra en mineralvandsflaske produceret i Westerwald. Datering: 1700-1800tallet.

Porcelæn

Der er indsamlet ni skår i porcelæn. Syv af disse stammer fra kinesisk porcelæn, som bredt kan dateres til 1700-1800tallet. Seks af disse stammer fra bunden af en skål med ringfod (FO100413, Fig. 3). På ydersiden ses den karakteristiske cappucinerfarvede glasur, og på indersiden ses et blåmalet landskabsmotiv. Det sidste kinesiske skår er et lille randskår, måske fra en kop, men en smule blå bemaling bevaret på begge sider (FO100414).

På et bundskår fra en tallerken kan der på oversiden ses en blå, musselmalet dekoration (FO100415). Den er med stor sandsynlighed produceret på Den Kongelige Porcelænsfabrik i 1800tallet.

Noget usædvanligt er der også fundet en sikring med lidt metal bevaret (FO100416). På sikringen står der 6A og 500v.



Fig. 3: Syv skår som samlet udgør næsten hele bunden på en lille kinesisk skål (FO100416).

Stengods

Der er fundet syv skår i udekoreret stengods. Fire af disse er af typen flødegods og de kan formmæssigt stamme fra forskellige skåle (FO100417). De tre andre skår lader også til at kunne føres tilbage til forskellige former for skåle (FO100418). Oprindelsen skal muligvis findes i 1800tallets England.

Glas

Der er indsamlet tre skår fra tre forskellige genstande. Et bundskår er ramt af kraftig glaspest, men lader til at være lavet i grønt glas og må stamme fra bunden af en vinflaske (FO100419). Fra en vinflaske stammer også et bundskår i brunt glas (FO100420). Det sidste skår udgøres af den nederste halvdel af en slank vinflaske i grønt glas (FO100421).

Felt 11

FO-nummer: 100422-100424, 100428-100431

Udvalgte genstande: 100428, 100429

Anslået datering: 1700-1900tallet

Præcis datering: 1967(?)

Import/lokaliteter: Holland, Holmegaard

Rødbrændt lertøj, udekoreret

Her ses et randskår og et bugskår fra uglaserede urtepotter (FO100422). Datering: 1800-1900tallet.

Kridtpiber

Der er her fundet to hoveder med spore og mestermærke stemplet på nakken. Det ene hoved er stemplet med *Malkepigen*, og dette stempel kendes fra den hollandske by Gouda hvor det blev anvendt fra 1647-1920¹ (FO100423). Typologisk hører piben her dog mere hjemme i midten af 1700tallet. Samme datering gør sig også gældende for det andet hoved, som på nakken er stemplet med *Kronet ES* (FO100424). Dette stempel stammer også fra Gouda, hvor det kendes fra 1703-1960².

Glas

Her ses to intakte genstande i glas samt et enkelt skår. Det ene intakte glas er et lille medicinglas i brunt glas og med skruelåg i metal bevaret (FO100428, Fig. 4). I bunden af glasset kan læses følgende:

G100

KH 7

67

Den øverste oplysning "G100" angiver indholdet i flasken, altså 100 gram. "KH" angiver hvilken fabrik der har produceret flasken, og eftersom der kan anes en lille prik under H'et ved man at den er produceret på Holmegaard Glasværk i perioden 1966-1981³. "7" kan muligvis være nummeret på maskinen flasken er lavet på og "67" kan måske være årstallet for produktionen.

På metallåget ses en løve med navnet LEO under, og dette logo tilhører Løvens Kemiske Fabrik, nu kaldet LEO Pharma⁴, som stadig anvender logoet.

Den anden hele flaske er en lille flaske i lys, grønlig glas og ligeledes med skruelåg i metal bevaret (FO100429, Fig. 5 og Fig. 6). Der er ingen mærkning på selve flasken, men på låget kan der anes navnet JAS HENNESSY CO COGNAC samt deres logo – en arm som holder en økse.

Hennessy blev grundlagt af ireren Richard Hennessy i 1765⁵, og der produceres stadig cognac under dette navn i dag. Flaskens form lader til at stamme fra deres produktion i 1960'erne og 1970'erne⁶.

Det sidste stykke stammer fra en flaske i mørkegrønt glas (FO100430), hvor der kan anes bogstaverne:

[...]OSE[...]

[...]BENHAVN[...]

Havde den fulde tekst været bevaret kunne man læse følgende:

¹ D. H. Duco, 2003, Merken end merkenrecht van de pijpenmakers in Gouda, s. 137 mærke 180

² D. H. Duco, 2003, Merken end merkenrecht van de pijpenmakers in Gouda, s. 165 mærke 585

³ M. Schlüter, 1984, Danske Flasker. Fra Renæssancen til vore dage, s. 107

⁴ http://da.wikipedia.org/wiki/LEO_Pharma

⁵ <http://en.wikipedia.org/wiki/Hennessy>

⁶ <http://cognacdrinker134.blogspot.dk/2011/09/1970s-hennessy-bras-arme-3cl.html>

<http://blog.cognac-expert.com/hennessy-bras-arme-fine-cognac/>

ROSENB:B
KIÖBENHAVN

Dette refererer til Rosenborg Brøndanstalt⁷ som var Danmarks første mineralvandsfabrik grundlagt i 1831⁸.

Flint

Her ses et kraftigt afslag i hvidligt, omdannet flint med en smule cortex bevaret (FO 100431).



Fig. 4: Lille medicinflaske i brunt glas, formentlig produceret i 1967 på Holmegaard Glasværk til Løvens Kemiske Fabrik (FO100428).



Fig. 5: Lille cognacflaske fra Hennessy (FO100429).

⁷ http://da.wikipedia.org/wiki/Rosenborg_Br%C3%B8ndanstalt

⁸ M. Schlüter, 1984, Danske Flasker. Fra Renæssancen til vore dage, s. 228-229 fig. 202b



Fig. 6: Eksempel på hvordan flasken har set ud med etikette, og hvordan låget har set ud fra nyt.

<http://cognacdrinker134.blogspot.dk/2011/09/1970s-hennessy-bras-arme-3cl.html>



Felt 12

FO-nummer: 100432-100437

Udvalgte genstande: 100432

Anslået datering: 1600-1800tallet

Præcis datering: -

Import/lokaliteter: Holland, Bornholm

Rødbændt lertøj, dekoreret

Her ses et bugskår fra en syltekrug (FO100432, Fig. 7 og fig. 8). På ydersiden ses en brunlig blyglasur samt resterne fra en hank, og på indersiden ses en tyk, hvid begitning med en klar blyglasur over. Denne type kendes fra 1800tallets Bornholm hvor den bl.a. blev produceret på Søholm Fabrikken.

Fajance

Et lille bugskår kan være en kande (FO100433). På ydersiden ses et blåmalet motiv, men der er for lidt bevaret til at motivet kan erkendes. Kan muligvis være hollandsk, og en datering kan være lige fra 1600tallet og fremefter.

Porcelæn

Der er fundet to skår i udekoreret porcelæn. Det ene skår er et bugskår, som kan være fra en skål eller krukke (FO100434). Men det andet skår er et stykke af stilken fra en

porcelænspipe(FO100435). Her ses desuden et gevind bevaret, hvor man kunne påsætte et mundstykke i et andet materiale.

Kridtpibe

Der ses et enkelt hoved, som på hælen er stemplet med en 5-bladet Blomst (FO100436). Denne type mærker kendes både fra England og Holland, og fra flere forskellige byer. Typologisk kan piben her dateres til ca. 1640-1670.

Flint

Her ses et afslag med slagbullen bevaret (FO100437).



Fig. 7: Skår fra syltekrukke, sandsynligvis produceret i 1800tallet fra Søholm Fabrikken på Bornholm (FO100432).

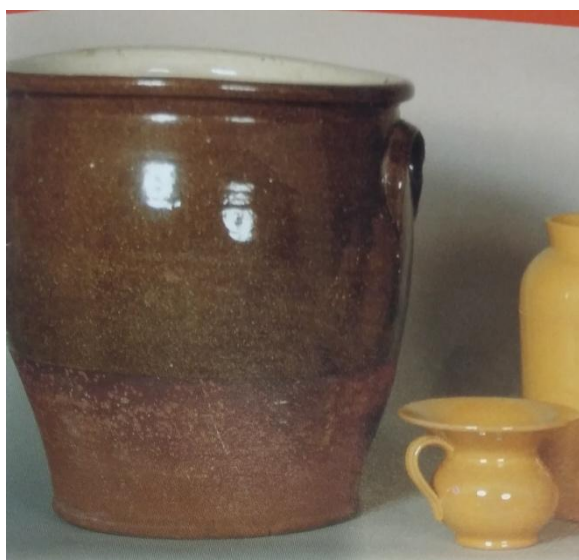


Fig. 8: Eksempel på en intakt syltekrukke fra Søholm, læg mærke til øret/hanken på højre side som er lig skåret fundet her. (Søholm. Bornholmsk Keramik, Bornholms Museum s1992, s. 11).

Felt 13

FO-nummer: 100438-100442

Udvalgte genstande: -

Anslået datering: 1700-1800tallet

Præcis datering: -

Import/lokaliteter: Holland

Rødbrændt lertøj, udekoreret

Her ses to bugskår fra forskellige potter med klar blyglasur på indersiden (FO100438). Dateringen for disse kan i princippet være lige fra 1500tallet og fremefter.

Rødbrændt lertøj, dekoreret

Her ses et randskår fra en potte med klar blyglasur på indersiden og en let grønlig blyglasur på ydersiden (FO100439). På ydersiden ses et bælte af en rullestemplet dekoration. Denne type dekoration kendes fra andre 1600-1700tals kontekster.

Stengods

Der er her fundet et bundskår fra en udekoreret genstande med flad standflade, måske fra en lille vase (FO100440). Dateringen skal formentlig finde et sted indenfor 1800tallets rammer.

Kridtpiber

Der er fundet fragmenter fra tre stilke, som formentlig alle skal dateres til 1700tallet og må være produceret i Holland. To af stilkene er udekorerede (FO100441), mens det på det sidste fragment ses en rillet rullestempletsdekoration (FO100442).

Felt 14

FO-nummer: 100443-100454

Udvalgte genstande: 100449

Anslået datering: 1700-1800tallet

Præcis datering: 1890-1904

Import/lokaliteter: Kina, København, Jylland

Rødbrændt lertøj, udekoreret

Her er der fundet et ben fra en potte med klar blyglasur på indersiden (FO100443) samt et dårligt bevaret randskår, ligeledes fra en potte, med spor af klar blyglasur på begge sider (FO100444). Dateringen for disse to kan i princippet være lige fra 1500tallet og fremefter.

Der er også fundet et bugskår fra en skål, som er hårdere brændt end de andre genstande (FO100445). Der ses en mørk, næsten sort glasering på begge sider, og skærven er nærmest grålig – måske er der tale om en fejlbrænding? Dateringen for denne er formentlig fra 1700tallet og fremefter.

Jydepotte

Her ses et lille bugskår fra en jydepotte af den tyndvæggede, grove type (FO100446). Datering: anden halvdel af 1600tallet og fremefter.

Fajance

Der er fundet tre skår i fajance. Et bugskår er dårligt bevaret og kun på indersiden er glaseringen bevaret (FO100447). Et fladt lille skår kan muligvis være en tallerken, og på oversiden ses få streger i blå bemaling (FO100448). Det er ikke muligt at afgøre om disse skår stammer fra hjemligt producerede genstande eller om der er tale om import fra Holland. Et større skår stammer muligvis fra en kande eller krukke, og her ses både randen og et stykke af skulderen bevaret (FO100449,

Fig. 9). På ydersiden ses en blåmalet blomsterdekoration. Der kan her meget vel være tale om et arbejde fra fajancefabrikken i Store Kongensgade, og i fald det er tilfældet kan den dateres til ca. 1720-1770.



Fig. 9: Skår fra en vase, som kan være produceret i perioden ca. 1720-1770 på Store Kongensgadefabrikken (FO100449).

Porcelæn

Der er også fundet tre skår i porcelæn. Et af disse er et bundskår fra en lille skål med ringfod og blåmalet dekoration på begge sider (FO100450). Dekoration på ydersiden er inddelt i felter og på indersiden ses på bunden et lille blomstermotiv. Skålen er produceret i Kina, og kan formentlig dateres inden for 1700tallets rammer. De to andre skår er af europæisk herkomst. Her ses et udekoreret randskår fra en tallerken (FO100451). Et større skår stammer fra en kop hvor der langs randen, på både indersiden og ydersiden, ses blå, omløbende striber (FO100452). Bunden er mærket med de tre bølgelinjer fra Den Kongelige Porcelænsfabrik, og der lader til også at have været et malermærke, men dette er ikke bevaret på skåret her. Ud fra mærket at dømme er genstanden produceret i det sene 1800tal.

Stengods

Her ses et udekoreret bugskår af typen kaldet flødegods (FO100453). Kan være fra en skål, og dateringen kan ligge fra midten af 1700tallet og fremefter.

Glas

Her ses et stykke af bunden fra en ølflaske i mørkegrønt glas (FO100454). Der er bevaret et smule mærket og der lader til at kunne anes bogstaverne FG. Dette mærke stammer fra Frederiksberg Glasværk ca. 1890-1904⁹.

⁹ M. Schlüter, 1984, Danske Flasker. Fra Renæssancen til vore dage, s. 102 fig. 76b

Felt 15

FO-nummer: 100455-100461

Udvalgte genstande: -

Anslået datering: 1600-1800tallet

Præcis datering: -

Import/lokaliteter: Holland

Rødbændt lertøj, udekoreret

Der er her opsamlet seks skår. To randskår og tre bugskår stammer fra forskellige potter med klar blyglasur på indersiden (FO100455). Disse kan bredt dateres fra 1500tallet og fremefter. Et lille bugskår har på begge sider en skinnende, klar blyglasur som er krakeleret (FO100456). Disse kendetegn kunne tyde på en oprindelse fra Holland, og dateringen ligger fra 1600tallet og fremefter.

Rødbændt lertøj, dekoreret

Her er fundet et bugskår fra en skål med hvid kohornsdekoration på begge sider (FO100457). Den tykke bemaling og den skinnende, klare blyglasur tyder på en oprindelse fra Holland og en datering i 1600tallet virker mulig.

Fajance

Et bundskår og et sideskår stammer fra forskellige tallerkner med blåmalede mønstre på oversiden (FO100458). De kan meget vel være produceret i Holland, og kan bredt dateres til 1600-1700tallet.

Porcelæn

I porcelæn ses et fragment fra en patentprop (FO100459). Der kan på oversiden ses nogle bogstaver i rødt, men der er for lidt bevaret til at hele inskriptionen kan tydes. Patentpropper kendes fra 1870'erne og fremefter¹⁰.

Kridtpiber

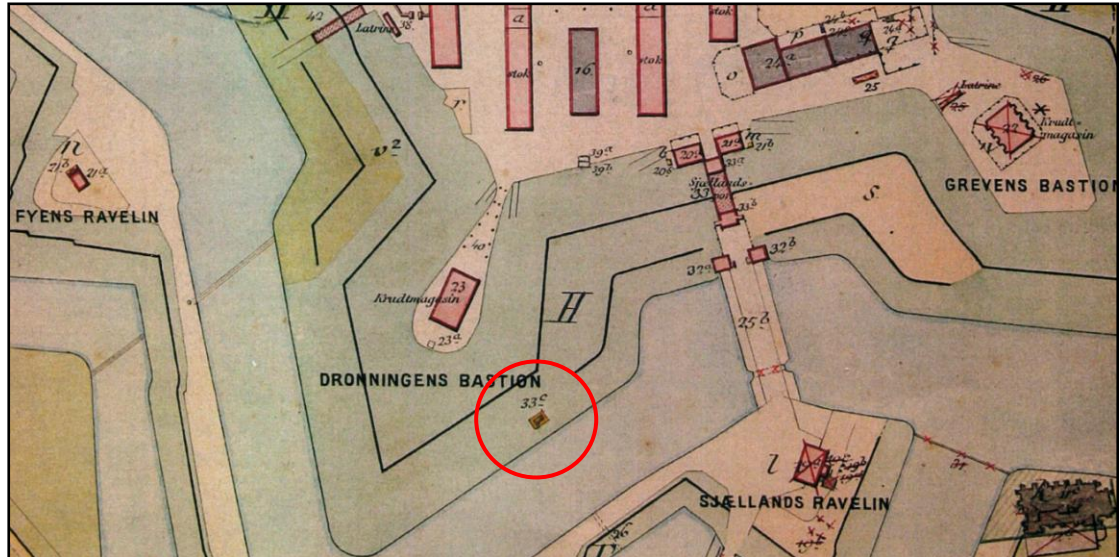
Her er der fundet to stilke med rullestempelsdekoration (FO100460). Dekorationen ses som cirkler og riller. De stammer formentlig fra Holland og kan bredt dateres til 1600-1700tallet.

Glas

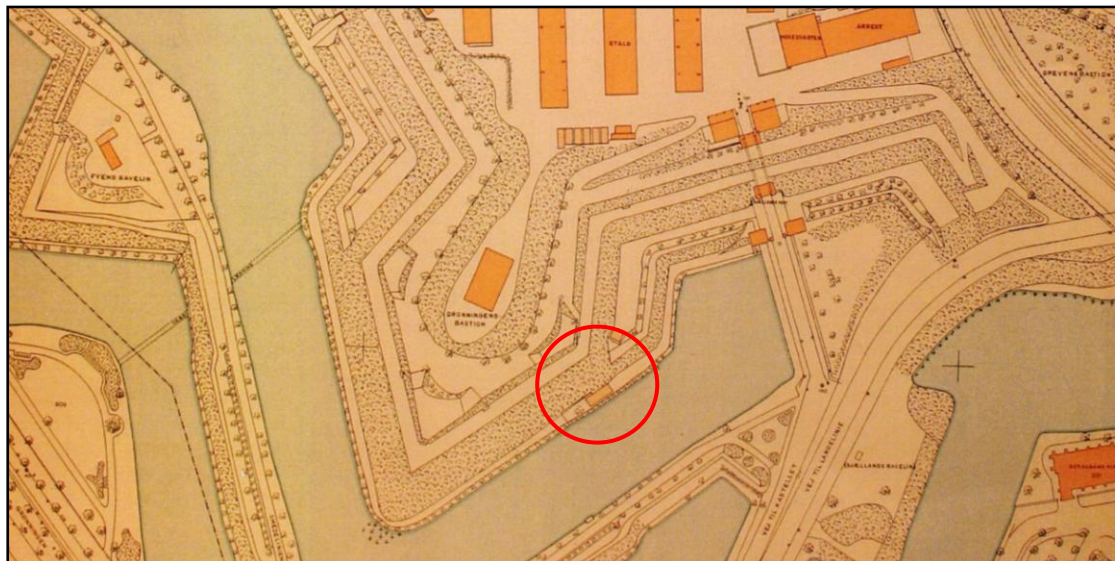
Der ses her et lille fragment i hvidt glas (FO100461). Ud fra det bevarede er det ikke muligt at erkende den oprindelige form. Datering: 1800tallet og frem.

¹⁰ M. Schlüter, 1984, Danske Flasker, Fra Renæssancen til vore dage, s. 77

Appendix 1.



Udsnit af kort fra 1894 med struktur på den sydlige del af Dronningens Bastion markeret med en rød cirkel. Murpartiet S100027 samt gulvfundament S100016 og brokkelag S100018 stammer formentlig her fra.



Udsnit af kort fra 1913 med den samme struktur markeret.