

# Læderstræde m.fl.

Strand kvarter, København sogn og amt, Sokkelund Herred  
KBM 3941 och 3947



CLAES HADEVIK

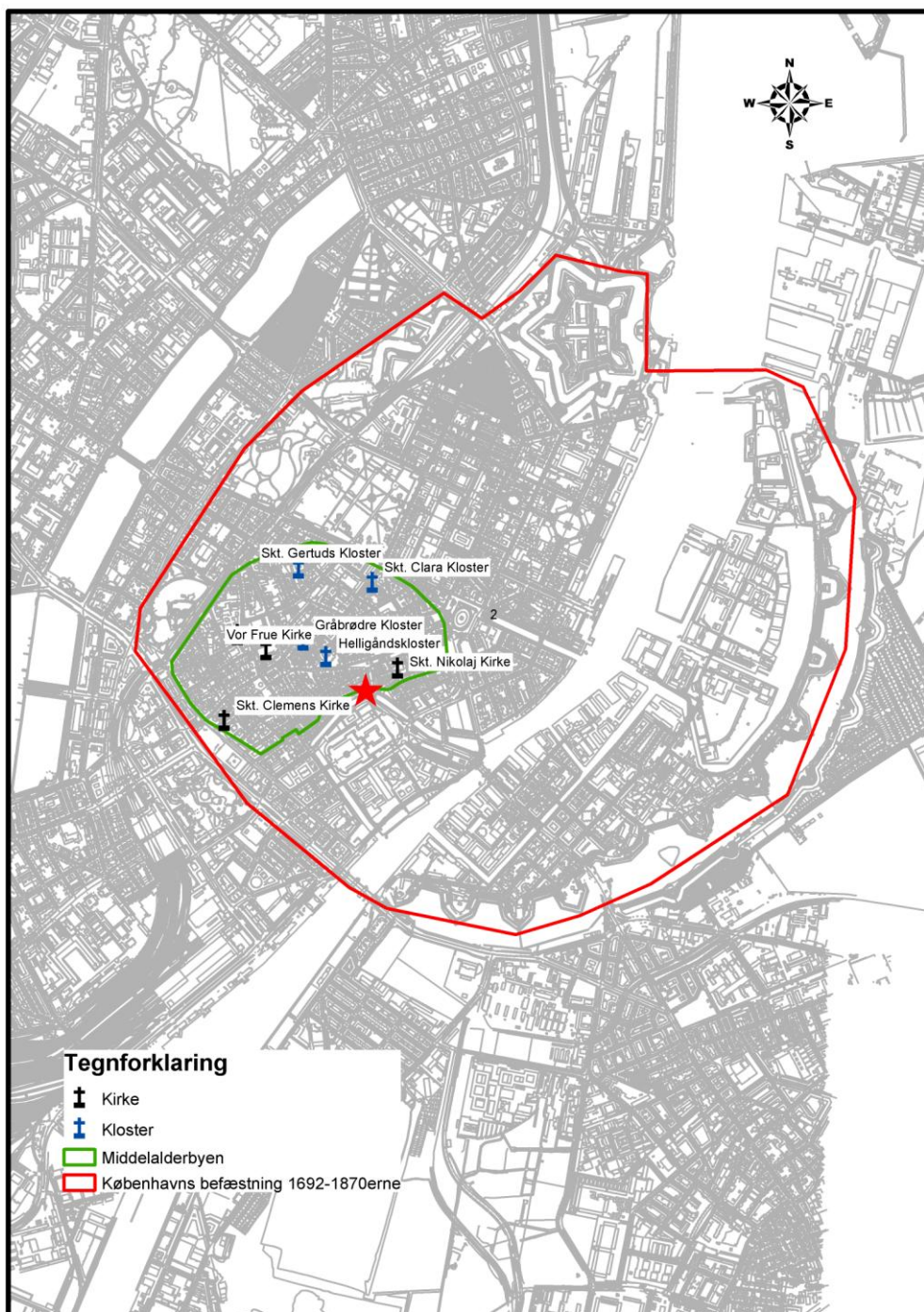
Københavns Museum  
Vesterbrogade 59  
1620 København V  
Telefon: +45 33 21 07 72  
Fax: +45 33 25 07 72  
E-mail: [sekr@bymuseum.dk](mailto:sekr@bymuseum.dk)  
[www.copenhagen.dk](http://www.copenhagen.dk)

Omslagsbild: Intakt glasbutelj (FO100531) från lagret S100388 (S149) i bakgården till Læderstræde 11B (KBM 3947). Foto: Claes Hadevik.

© Københavns Museum 2012

## Innehåll

1	Sammanfattning .....	5
2	Inledning .....	7
3	Topografi och kulturhistorisk bakgrund .....	8
3.1	Topografi.....	8
3.2	Kulturhistorisk baggrund.....	8
4	Tidigare arkeologiska observationer .....	11
5	Kulturhistorisk potential och målsättning.....	12
6	Metod.....	13
6.1	Utgrävnings- och dokumentationsmetoder.....	13
6.2	Fyndinsamling och -registrering .....	13
6.3	Provtagning .....	14
7	Undersökningsresultat.....	15
7.1	Lämningar och bevaringsförhållanden .....	15
7.2	Fundmateriale.....	16
7.3	Naturvetenskapliga analyser .....	32
8	Kulturhistorisk tolkning .....	33
8.1	Læderstræde .....	33
8.2	Naboløs .....	39
8.3	Gammel Strand og Nybrogade.....	42
8.4	Højbro Plads.....	44
8.5	Bakgårde ved Læderstræde.....	52
8.6	Hyskenstræde .....	57
9	Utvärdering.....	58
9.1	Bevaringsförhållanden.....	58
9.2	Fyndmaterial .....	58
9.3	Naturvetenskapliga analyser .....	58
9.4	Kulturhistoria.....	58
10	Referenser .....	59
10.1	Litteratur .....	59
10.2	Arkeologiska rapporter och arkivmaterial.....	59
10.3	Internetreferenser.....	59
11	Administrativa data .....	60
11.1	Læderstræde m.fl. (gas).....	60
11.2	Læderstræde m.fl. (fjärrvärme) .....	60
12	Appendix.....	61
12.1	Figurlista.....	61
12.2	Tabellista .....	62
12.3	IntraSiS registreringsparametrar .....	62
12.4	Konsultrapport – dendrokronologisk analys .....	74
12.5	Konsultrapport – makrofossilanalys .....	75



Figur 1. Læderstræde m.fl. Platsen för undersökningarna (röd stjärna).

# 1 Sammanfattning

Med anledning av Københavns Energis omläggning av gas- och fjärrvärmenätet i Læderstræde m.fl. omgivande gator, bakgårdar och platser, i de inre delarna av Köpenhamn (Strand kvarter) har Københavns Museum från november 2010 till april 2012 utfört arkeologiska förundersökningar genom schaktningsövervakning (fig. 1). Egentligen rörde det sig om två olika antikvariska ärenden, men eftersom byggherren var densamma samt, att undersökningsytorna till stora delar anslöt till varandra, och arbetena utfördes under samma tidsperiod, så redovisas undersökningsresultaten tillsammans i denna rapport.

Undersökningsytorna utgjordes av långa sammanhängande schakt i Læderstræde (och anslutande bakgårdar), Naboløs, Gammelstrand och vid Højbro Plads samt enstaka mindre schakt i Hyskenstræde och Nybrogade. De framkomna lämningarna mättes in med totalstation eller GPS med största möjliga precision.

Vid undersökningarna påträffades ett stort antal arkeologiska lämningar, som kan relateras till urban bebyggelse från medeltid till sen historisk tid. Sett i ett vidare perspektiv kan byggnadslämningarna vid Højbro Plads särskilt framhållas, i det att de utgör viktiga komplement till tidigare arkeologiska observationer på platsen.

Generellt sett har de djupast liggande lämningarna bevarats under de nedlagda gas- och fjärrvärmeledningarna, och schaktningarna gick endast undantagsvis ned till den naturliga undergrunden. Det är därför viktigt att framhålla, att de aktuella ytorna inte är att betrakta som färdigundersökta!

**Arkeologiska perioder:** medeltid till historisk tid

**Anläggningar:** murar, gatubeläggningar, färskvattenledningar av trä

**Nyckelord:** byggnadslämningar, gator, dendrokronologi, makrofossilanalys

## Summary in english

On the occasion of Københavns Energi establishing and relining gas and district heating in Læderstræde and the surrounding streets and backyards, Museum of Copenhagen has from November 2010 to April 2012 conducted watching briefs as archaeological pre investigations (fig. 1). From the start the work was divided into two separate investigations, but since the areas were located close each other, both in time and space, and had the same developer, it was decided that they would be reported in the same volume.

The investigation areas included long trenches in Læderstræde with adjoining backyards, Naboløs, Gammelstrand and Højbro Plads, and furthermore minor trenches in Hyskenstræde and Nybrogade. Contexts were documented according to the single context methodology with total station or GPS equipment allowing the highest precision possible.

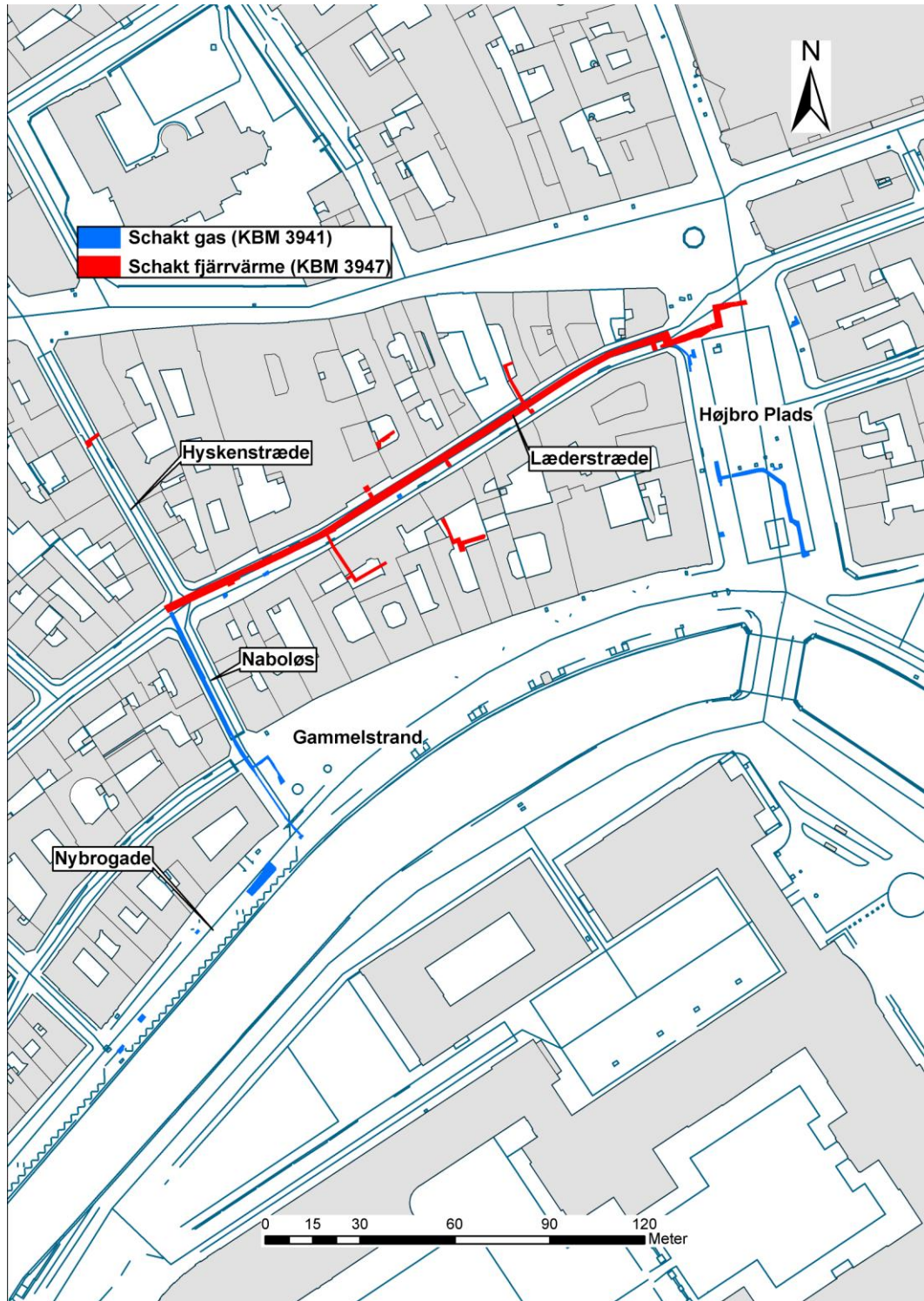
A large number of archaeological features were documented, relating to urban settlements from medieval to late post medieval time. The most important ones to put forward are the building remains at Højbro Plads, not the least since they add new information to earlier excavations in the area.

Most of the remains described in this report were left *in situ*, and the excavations only in a few cases reached down to the natural geology. Therefore, it has to be stressed that the surveyed areas have not been fully archaeologically investigated, and these areas could still hold material of antiquarian interest.

**Archaeological periods:** medieval to late post medieval time

**Features:** walls, street surfaces, wooden water pipes

**Key words:** buildings, streets, dendrochronology, macrofossil analysis



Figur 2. Læderstræde m.fl. Översikt av undersökningsområdet. Kartunderlag: modern plankarta över Köpenhamn.

## 2 Inledning

Med anledning av Københavns Energi omläggning av gas- och fjärrvärmenätet i Læderstræde m.fl. omgivande gator och platser i de inre delarna av Köpenhamn (Strand kvarter), har Københavns Museum från november 2010 till april 2012 utfört arkeologiska förundersökningar genom schaktningsövervakning (fig. 2). Egentligen rörde det sig om två olika antikvariska ärenden, men eftersom byggherren var densamma samt att undersökningsytorna till stora delar anslöt till varandra och arbetena utfördes under samma tidsperiod, så redovisas undersökningsresultaten tillsammans i denna rapport.

Undersökningsytorna utgjordes av långa sammanhängande schakt i Læderstræde (med bakgårdar), Naboløs, Gammel Strand och vid Højbro Plads, samt enstaka mindre gropar i Hyskenstræde och Nybrogade (fig. 2, tab. 1).

Undersökning	Uppskattad area (m <sup>2</sup> )	Verklig area (m <sup>2</sup> )	Uppskattad volym (m <sup>3</sup> )	Verklig volym (m <sup>3</sup> )
KBM 3941 (gas)	-	278	-	417
KBM 3947 (fjärrvärme)	400	517	800	1 034
<b>Summa</b>	-	<b>795</b>	-	<b>1 451</b>

Tabell 1. Læderstræde m.fl. Undersökt area och volym för respektive antikvariskt ärende.

Den antikvariska personalen utgjordes av Claes Hadevik (fältledare), Mads Drevs Dyhrfeld-Johnsen, Fredrik Grehn, Jens Hansen (studentmedhjälpare), Marc Hauge (studentmedhjälpare), Lars Haugesten, Per Jansson, Samuel Keenan, Jacob Leifson Mosekilde, Ed Lynne, Gemma Stevenson, Karen Green Therkelsen, Tine Villumsen och Stine Wozniak.

Byggherre var Københavns Energi och entreprenörsarbetet utfördes av Aarsleff-Kamco (fjärrvärme) och Zacho-Lind (gas).

Rapporten, inklusive figurer, har skrivits av arkeolog Claes Hadevik med bidrag från etnolog Inger Wiene (kulturhistorisk bakgrund) och registreringsassistent Mie Pedersen (fynd).

## 3 Topografi och kulturhistorisk bakgrund

### 3.1 Topografi

Det aktuella undersökningsområdet utgörs idag av gator, platser och bebyggda kvarter i de centrala delarna av Köpenhamn (Strand kvarter). Det omfattar schakt genom hela Læderstræde och Naboløs samt de norra och södra delarna av Højbro Plads, den västligaste delen av Gammelstrand, den östra delen av Nybrogade (fig. 3).

Under förhistorisk tid har området genomgått stora förändringar i det, att havsnivån har varierat avsevärt, men under medeltiden och förmodligen fram till omkring mitten av 1300-talet gick strandlinjen mot Öresund strax söder om den nuvarande gatusträckningen Kompagnistræde/Læderstræde och vidare österut genom Højbro Plads mot Fortunstræde (Skaarup 1999). De södra delarna av undersökningsytan har alltså stått under vatten fram till för c:a 650 år sedan.

Det geologiska underlaget utgörs av moränlera, ställvis överlagrad av varviga sand- och gyttjelager. Kulturellt påförda och avsatta lager har så medfört, att området idag är sluttar mot söder, från c:a 3,8 m.ö.h. i Læderstræde, till c:a 1,5 m.ö.h. i Nybrogade.

### 3.2 Kulturhistorisk baggrund

Læderstræde, Nybrogade og Naboløs er beliggende i Strand Kvarter. Oprindeligt gik strandlinjen helt op til Læderstræde/Kompagnistræde-linjen. Navnet Læderstræde er formentlig en forvanskning af Ladbrosstræde<sup>1</sup>. Navnet Ladbros antyder, at der har været en bro for læsning og losning af varer og mennesker på stedet – formentlig vinkelret på Læderstræde. Området var med sin beliggenhed overfor slottet og tæt på det, der senere blev en egentlig havn, yderst central.

Dette strandområde blev gradvist, og i løbet af perioden 1200–1500, opfyldt – fra Læderstrædet og ud til det nuværende Gammel Strand (Johansen 1999 s. 137ff). Da Christoffer Valkendorff byggede et vejerhus på Ved Stranden<sup>2</sup> – nuværende Gammel Strand – i 1581 betegnedes området ud til Gammel Strand stadig som "åben strand"<sup>3</sup>.

Nybrogade blev anlagt i 1680'erne<sup>4</sup>. Navnet henviser til den – dengang – nye bro, der lå for enden af Knabrosstræde. Denne bro var formentlig forbindelse mellem byen og slottet og erstattede den tidlige løngang<sup>5</sup>.

Branden i 1728 strejfede kun området, idet den vestlige side af Naboløs brændte. Ved branden i 1795 nedbrændte til gengæld hele området<sup>6</sup>. Branden startede i et tømmermagasin på Gammelholm og blev båret af en kraftig østenvind til det aktuelle område og videre til Nørre Kvarter.

Indtil storbranden i 1795 kunne man komme fra Læderstræde til Gammel Strand ad Nissegangen. Det var et smalt stræde, som indtil 1639 var lukket med en port i begge

---

<sup>1</sup> Se blandt andre: Oluf Nielsen: *Kjøbenhavns Historie og Beskrivelse I. Kjøbenhavn i Middelalderen* - kap. XXV, s. 311. Kbh., G. E. C. Gad, 1877. Se: [http://www.eremit.dk/ebog/khb/1/khb1\\_25.html](http://www.eremit.dk/ebog/khb/1/khb1_25.html)

<sup>2</sup> På Geddes kort 1756, hedder nuværende Gammel Strand: Ved Stranden.

<sup>3</sup> Oluf Nielsen: *Kjøbenhavns Historie og Beskrivelse I, Kjøbenhavn i Middelalderen*, - kap. XI, s. 112. Kbh., G. E. C. Gad, 1877.

<sup>4</sup> Oluf Nielsen: *Kjøbenhavns Historie og Beskrivelse V. Kjøbenhavn i Aarene 1660-1699* - bog I, kap. III, s. 51.

Kbh., G. E. C. Gad, 1889

<sup>5</sup> Oluf Nielsen: *Kjøbenhavns Historie og Beskrivelse V. Kjøbenhavn i Aarene 1660-1699* - bog I, kap. II. S. 25. Kbh., G. E. C. Gad, 1889.

<sup>6</sup> København, Fra Bispetid til borgertid. Stadsingeniørens direktorat. Schultz forlag. 1947. S. 193.



ender<sup>7</sup>. Den nuværende Naboløs er ligeledes et stræde, der forbinder Læderstræde og Gammel Strand.

Matriklerne har i høj grad været beboet af købmænd/handelsmænd – grundet beliggenheden<sup>8</sup>. En del af disse var jøder. Således boede overrabeneren ved den jødiske nation i matr. Nr. 21 (1756-matriklen), en jødisk skoleholder i nr. 22. I nr. 23 boede 3 jødiske handelsmænd og mange flere. Alle med store hushold.

Dog boede der også mange "ikke jøder". Her var meget blandede erhverv - fra brændevinsbrænder til procurater ved hof- og stadsretten.

I 1765 fik jøderne tilladelse til at opføre en synagoge i Læderstræde. Synagogen brændte, som resten af området, i 1795.

For enden af Læderstræde ligger nu Højbro Plads. Før branden i 1795 var pladsen bebygget mellem daværende Højbrostræde og Store Færgestræde. Denne bebyggelse valgte kongen at opkøbe, for at udlægge det til plads – både af brandsikkerhedshensyn, som et slags brandbælte, og som eksercerplads.

De nuværende bygninger i området er altså alle (bortset fra en) yngre end 1795. Læderstræde 5A (1798), 7 (1796), 9 (1830), 11A (1800) og 13 (1800) samt Højbroplads 4 (1836) og Naboløs 1 (1798), 2 (1797), 3 (1798), 4 (1802) og 6 (1796) er alle fredede. Også det såkaldte Assistenshus med adressen Snaregade 1 med front mod Nybrogade – der nu huser Kulturministeriet – er fredet. Det er bygget 1729–30 (1765) og er således det eneste hus i området, der undgik branden i 1795<sup>9</sup>.

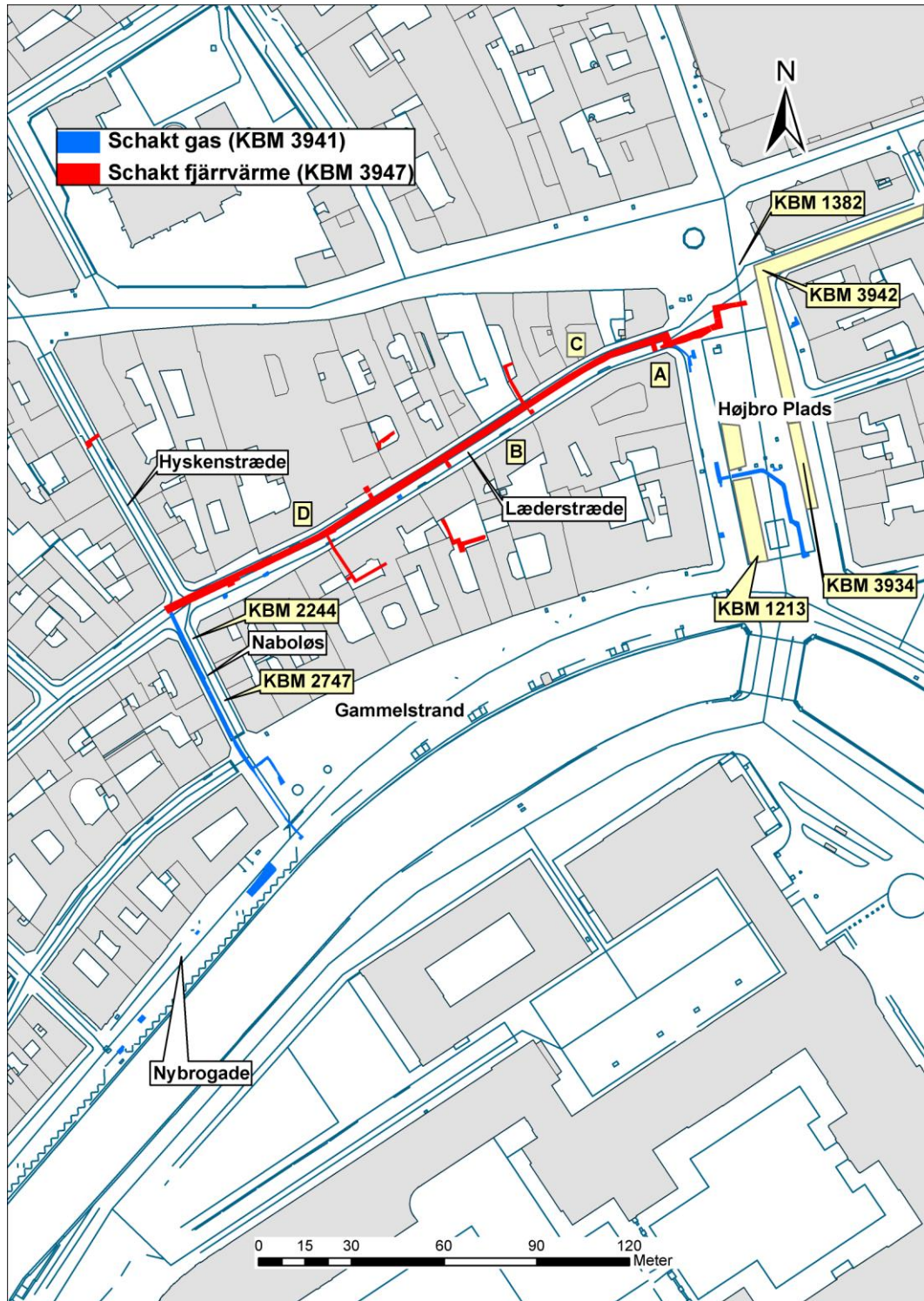


Figur 3. Utsnitt av GEDDES ELEVEREDE KORT OVER KØBENHAVN 1761 (Københavns Stadsarkiv). Undersökningarna gjordes i stort sett i området mellan Amager Torv och Christiansborg (centralt i bilden). Skala c:a 1:2 400 (här något förminskad). © Bergiafonden 2002.

<sup>7</sup> Kjøbenhavn, del II - kap. I. Kbhvn., Thiele, 1890. Carl Bruun.

<sup>8</sup> Se folketællinger på <http://www.sa.dk/ao/Folketaelling/default.aspx>

<sup>9</sup> <https://www.kulturarv.dk/fbb/index.htm>



Figur 4. Ett urval av tidigare arkeologiska observationer i anslutning till Læderstræde m.fl. (jfr tab. 2).

## 4 Tidigare arkeologiska observationer

I anslutning till Læderstræde m.fl. har det genom åren gjorts ett flertal arkeologiska observationer (fig. 4, tab. 1). De viktigaste arkeologiska resultaten nåddes vid undersökningarna på Højbro Plads under 1990-talet. Förutom ett bra fyndmaterial från tidigmedeltid och framåt kunde även förloppet av uppfyllningarna strandområdet på 1200- och 1300-talen och fram till den första bebyggelsen här vid mitten av 1300-talet på ett klagörande sätt utredas (Johansen 1996, 1999). Under år 2010 utfördes också omfattande arkeologiska undersökningar vid den östra sidan av Højbro Plads (KBM 3934 och 3942), då ytterligare bebyggelse från medeltid till nyare tid kunde dokumenteras. Materialet är ännu ej färdiganalyserat (Pedersen under bearbetning).

KBM nr	Undergrund, nivå m.ö.h.	Lämningar
-	-	Träpålar och munksten observerat på Læderstræde nr 1 (A)
-	-	Kulturlager, förmodligen medeltida, på Læderstræde nr 5 (B)
-	-	Fynd av en större mängd lergodskeramik på Læderstræde nr 6 (C)
-	-	Två meter tjocka nivelleringslager påträffade vid provborrning på Læderstræde nr 28 (D)
KBM 1213	-1,85–0,0	Byggnadsrester, stenlagda ytor, brunnar, bålverk från medeltid till 1700-tal i västra delen av Højbro Plads
KBM 1382	-	Byggnadsrester från 1600–1700-tal i nordöstra delen av Højbro Plads
KBM 2244	-0,3 (Naboløs) 0,3 (Kompagnistræde)	Senmedeltida stolprad, stenlagd yta, nivelleringslager, trævattenrør i Naboløs
KBM 2747	-	Senmedeltida stolprad och byggnadsrester från nyare tid i Naboløs m.m.
KBM 3934	-	Byggnadsrester från medeltid till nyare tid i östra delen av Højbro Plads
KBM 3942	-	Byggnadsrester och begravningsfrån medeltid till nyare tid i nordöstra delen av Højbro Plads, Store Kirkestræde och Nikolaj Plads

Tabell 2. Ett urval av tidigare arkeologiska observationer i anslutning till Læderstræde m.fl. A–D refererar till figur 4.

## 5 Kulturhistorisk potential och målsättning

Det aktuella undersökningsområdet har en stor kulturhistorisk potential och utifrån tidigare gjorda arkeologiska observationer kan det förväntas spår efter bebyggelse och andra strukturer samt lagerbildningar både från medeltid och nyare tid (jfr kap. 4 ovan). Læderstræde och Højbro Plads kan förväntas ha störst potential, när det gäller att finna välbevarade lämningar, då schakten här blir som djupast. Målsättningen med undersökningarna bör i första hand vara att försöka få fram ny kunskap kring eller ge ytterligare belysning åt följande fenomen:

- Byggnadslämningar vid Højbro Plads
- Äldre gatubeläggningar i Læderstræde, Naboløs och vid Højbro Plads
- Systemet av färskvattenledningar av trä

## 6 Metod

### 6.1 Utgrävnings- och dokumentationsmetoder

Den arkeologiska undersökningen utfördes som förundersökning genom schaktningsövervakning. Kontexter dokumenterades enligt *single context*-principen med totalstation eller med GPS med högsta möjliga noggrannhet. Även moderna störningar, som i hög grad har haft inflytande på bevaringsgraden av de arkeologiska lämningarna, har dokumenterats.

#### 6.1.1 Schaktningsövervakning

Entreprenörsarbetet utfördes med mindre grävmaskiner kompletterat med handgrävning. Den antikvariska personalen övervakade detta arbete och kunde, när det så var påkallat, tillfälligt avbryta arbetet för undersökning och dokumentation. De upptagna schakten var mer eller mindre smala och ofta djupa, och undersökningen av framkomna kontexter kunde då endast undersökas, sedan schakten försetts med spont. Detta begränsade starkt möjligheterna till mera ingående undersökning och dokumentation.

#### 6.1.2 Dokumentationsmetoder

Dokumentation av de arkeologiska lämningarna har gjorts enligt *Single context*, som innebär att varje enskild kontext dokumenteras för sig, för att senare grupperas till större sammanhängande enheter. Sålunda registreras nedgrävningar och fyllningar var för sig och grupperas till en subgrupp, t.ex. en grundmur. Flera subgrupper kan sedan bilda en grupp, t.ex. en byggnad. I denna rapport redovisas de arkeologiska lämningarna främst som grupper.

Dokumentationen har gjorts med totalstation eller med GPS med högsta möjliga noggrannhet. Detta har kompletterats med beskrivning av varje enskild kontext på en pappersblanket och i förekommande fall även genom digital fotodokumentation. Data från inmätningarna och från blanketterna har sedan överförts till det datorbaserade register-systemet IntraSiS, liksom även dokumentariskt viktiga fotografier.

#### 6.1.3 Arkivmaterial

Det arkeologiska dokumentationsmaterialet liksom alla övriga för ärendet relevanta dokument inklusive denna rapport finns i Københavns Museums arkiv samt i digital form även i ärendehanteringsdatabaser på museet och i Køpenhamns kommun.

En digital kopia av denna rapport har tillsänts Kulturstyrelsen och byggherren, Københavns Energi.

### 6.2 Fyndinsamling och -registrering

Den arkeologiska undersökningens karaktär medförde begränsade möjligheter till fyndinsamling, och mängden är därför relativt liten. De fyndförande kontexterna utgjordes i mycket stor utsträckning av sekundärt deponerade utfyllnads- och nivelleringslager vilka representerar ett tidsintervall på flera hundra år. Lagren har också genomgrävts vid ledningsnedläggelser vid upprepade tillfällen och är därmed till stora delar omrörda. Schaktningen gick endast sällan ned till den naturliga undergrunden. Då det också var små möjligheter till separering av fynd från enskilda lager, så gjordes en sammanslagning av lagren till en enda kontext, till vilken fynden relaterades. Endast ett urval av daterande fynd togs till vara. Obearbetade djurben och mera anonyma fragment av keramik, trä, läder, järn osv. insamlades ej.

Fyndmaterialet har registrerats i IntraSiS av registreringsassistent Mie Pedersen, som också har skrivit fyndavsnittet i denna rapport (kap. 6.2.1, 7.2 och 9.2).

### 6.2.1 Registrering

Fundene er registreret i IntraSiS databasen (K2010:13). Kun lagrelateret fund er registreret, dvs. at alle fund er relateret til et stratigrafisk objekt. Ved fundregistreringen i IntraSiS er Københavns Museums skabelon for fundregistrering anvendt. Her skal der gøres opmærksom på, at denne er på engelsk.

Ved hvert såkaldt FONr. (find id) er der på *class* niveau noteret under følgende felter, *Name*, *Material*, *Type*, *Fragmentation*, *Number*, *Weight*, *Dating* og *Findcategory*.

*Name*-feltet angiver søgeord vedrørende datering og type.

*Type*-feltet angiver den oprindelige form/type som fundet stammer fra.

Under feltet *Number* skrives antallet af skår/fragmenter, uanset om disse tilhører samme genstand.

Mål noteres kun ved specialfund, og i fald at genstanden er hel eller næsten hel bevaret, eller hvis det på anden vis vurderes relevant.

*Dating*-feltet angiver periodedateringen, denne inddeling er defineret af Nationalmuseet.

Fundregistreringen er foretaget ud fra følgende principper:

- Skår/fragmenter, som tilhører samme genstand, er registreret under ét FONr. (fund id), i fald de er fra samme kontekst.
- Skår/fragmenter, som ikke tilhører samme genstand, men som er ens i både materiale, skærvfarve, formtype og dekorationstype, er registreret under ét FONr. (fund id), i fald de er fra samme kontekst.
- Derudover er der kun registreret én genstand under hvert FONr. (fund id).

### 6.3 Provtagning

Provtagning för naturvetenskapliga analyser har utförts på konentionellt sätt, och de enskilda proverna har mätts in med totalstation och registrerats i IntraSiS.

## 7 Undersökningsresultat

### 7.1 Lämningar och bevaringsförhållanden

Undersökningarna omfattar av fire huvudsakliga schaktningsytor; Læderstræde, Naboløs/Hyskenstræde, Nybrogade och Højbro Plads, vilka är utspridda över ett c:a 300 x 100 m stort område (fig. 2). Vid undersökningarna påträffades ett stort antal arkeologiska lämningar (tab. 3), där majoriteten av dem är sådana, som kan relateras till tidigare bebyggelse, men också olika typer av lager som representerar uppfyllning och utjämning av marina och strandnära områden. Dessutom framkom flera fragment av det tidigare ledningsnätet av trä för färskvatten. Lämningarna har i större eller mindre utsträckning påverkats av modernare aktiviteter, främst olika typer av ledningsdragningar. Dessa störningar har bara mätts in, om de har haft avgörande betydelse för bevaringsförhållandena inom sitt utbredningsområde.

Anläggningstyp	Antal
Alluvialt lager	4
Avfallslager	9
Brandlager	1
Fyllningslager	4
Golvlager	3
Kulturlager	1
Nedrivningslager	4
Nivelleringslager	4
Nedgrävning	3
Golv (sten/tegel)	9
Grundmur	11
Kullerstensyta	8
Mur	1
Mur (tegel)	34
Stenblock	3
Bjälke	6
Brunn (trä)	1
Golv (trä)	3
Pinne/påle	4
Planka	8
Stolpe	23
Träkonstruktion	1
Vattenledningsrör, trä	18
Modern störning	4
Utgår	9
<b>Summa</b>	<b>176</b>

Tabell 3. Læderstræde m.fl. Samtliga registrerade anläggningar.

Lämningarna har bara i undantagsfall mera precist låtit sig dateras genom fyndförekomst eller genom naturvetenskapliga dateringar, men grovt sett daterar de sig inom tidsintervallet 1350–1850 . Att inga äldre lämningar påträffats, beror dels på att stora delar av undersökningsområdet tidigare varit marint och inte tagits i anspråk för

bebyggelse förrän under 1500-talet, och dels för att det inte grävts tillräckligt djupt inom de områden, där medeltida eller äldre lämningar har kunnat förväntas framträda.

Undersökningarna i Hyskenstræde samt i bakkgårdarna till Læderstræde nr 9, 11B och 20 kom till stånd i ett mycket sent skede, då avrapporteringen av övriga undersökningsytor redan var klar. På grund av tidsbrist kunde därför lämningar och fynd från dessa lokaler inte presenteras helt i enlighet med de övriga (se vidare kap. 7.2.2.7, 8.1 och 8.2).

## 7.2 Fundmateriale

Der er registreret 632 fund fordelt på 123 fundposter. Den totale vægt på fundene er 23 628,5 gr. Tabel 4 viser, at glasmaterialet dominerer vægtmæssigt, mens keramikken inkluderet kridtpiberne i høj grad dominerer på deres antal.

Material	Number	Weight
Bone	2	4,5
CBM	9	1 200,5
Ceramic	216	7 248,5
Copper alloy	2	133,5
Glass	133	12 663
Leather	6	240,5
Pipeclay	259	1 224
Slag	3	741
Wood	2	173
<b>I alt</b>	<b>632</b>	<b>23 628,5</b>

Tabel 4. Tabellen viser den samlede fundmængde for hver materialegruppe.

## Datering

Den brede rammedatering på det indsamlede materiale spænder lige fra senmiddelalderen og helt frem til sent i den eftermiddelalderlige periode, (tab. 5). I tid svarer det ca. fra 1400–1848. Dog skal det præciseres, at de fleste af fundene kan dateres til den eftermiddelalderlige periode, som strækker sig fra 1550–1848.

Id	Name	Number	Dating	Stratigraphic object
100271	Glas, grøn, vinflasker	29	Post medieval	2889
100272	Intakt medicinflaske i lyst grønt glas	1	Post medieval	2889
100273	Glas, grøn, randskår	1	Post medieval	2889
100274	Glas, klar, flaske	1	Post medieval	2889
100275	Glas, grøn, vinflasker	3	Post medieval	2889
100276	Stentøj, Tyskland, kande, middelal.	1	Late Medieval	2889
100277	Lertøj, rødbræ. stjert pot/tæer	2	Post medieval	1993
100278	Porcelæn, Kina, tallerken	1	Post medieval	1993
100279	Lertøj, gråbræ. potte, middelal.	1	Late Medieval	1993
100280	Lertøj, rødbræ. potte, udekor	2	Post medieval	1993
100281	Lertøj, rødbræ.?	1	Late post-medieval	1993
100282	Lertøj, rødbræ. potte, udekor	3	Late post-medieval	1993
100283	Lertøj, rødbræ. skål, kohorn	1	Late post-medieval	1993
100284	Stentøj, Westerwald, kande	1	Post medieval	1993
100285	Lertøj, gråbræ. middelal.	1	Late Medieval	1993
100286	Porcelæn, Japan, imari	1	Post medieval	1993
100287	Fajance, tallerken, blåmalet	1	Post medieval	2888
100288	Porcelæn, Kina, skål, blåmalet	2	Post medieval	2888
100289	Fajance, sekundært brændte	2	Post medieval	2888
100290	Flise, porcelæn, bemaling	1	Post medieval	2888
100291	Porcelæn?	1	Post medieval	2888
100292	Porcelæn, Kina, blåmalet	2	Post medieval	2888



100293	Fajance, Holland, kande, blåmalet	1	Post medieval	1971
100294	Lertøj, rødbræ. stjertpande, udekor	1	Late post-medieval	1971
100295	Lertøj, rødbræ. potte, udekor	1	Late post-medieval	1971
100296	Kridtpibe, stilk, udekor	1	Post medieval	1971
100297	Glas, grøn, vinduesglas	4	Post medieval	1971
100298	Stentøj, Siegburg, kande	2	Late post-medieval	1971
100299	Glas, grøn, vinduesglas	3	Post medieval	1993
100300	Glas, grøn, flaske	1	Post medieval	1993
100301	Glas, grøn, flaske	1	Post medieval	1993
100302	Glas, klar, graveret dekor	1	Post medieval	1993
100303	Slagge	2		1993
100304	Kridtpibe, stilke, rullestempel	2	Post medieval	1993
100305	Kridtpibe, stilke, udekor	3	Post medieval	1993
100306	Kakkel, pottetekakkel, grønglaseret	1	Late Medieval	100006
100307	Lertøj, rødbræ. kande, middelalder	1	Late Medieval	100006
100308	Lertøj, lyst bræ. Niedersachsen, udekor	2	Late post-medieval	100003
100309	Majolika, Holland, skål, blåmalet	1	Post medieval	100003
100310	Lertøj, rødbræ. fad, kohorn	1	Late post-medieval	3160
100311	Lertøj, rødbræ. potte, udekor	2	Late post-medieval	3160
100312	Stentøj, Raeren, kande	1	Late post-medieval	3485
100313	Jydepotte	1	Post medieval	3138
100314	Dyrekogle, fisk	2	Post medieval	3138
100315	Stentøj	5	Late Medieval	1781
100316	Slagge	1		3160
100317	Jydepotte	1	Post medieval	2889
100318	Lertøj, ødelagt af brand, potte	2	Late post-medieval	2889
100319	Lertøj, ødelagt efter brand, potte	1	Late post-medieval	2889
100320	Stentøj, ødelagt af brand, kande	1	Post medieval	2889
100321	Lertøj, rødbræ. industrivarer	2	Post medieval	2889
100322	Kridtpiber, Gouda, mælkepigen	18	Post medieval	2889
100323	Kridtpibe, Gouda, Hånd	1	Post medieval	2889
100324	Kridtpibe, Gouda, Bur	1	Post medieval	2889
100325	Kridtpibe, hoved	5	Post medieval	2889
100326	Kridtpibe, reliefdekor på hovedet	2	Post medieval	2889
100327	Kridtpibe, Gouda, IVB	1	Post medieval	2889
100328	Kridtpibe, stilke, reliefdekor	3	Post medieval	2889
100329	Kridtpibe, stilke, Gouda	9	Post medieval	2889
100330	Kridtpibe, stilke, by eller mesternavn	2	Post medieval	2889
100331	Kridtpibe, stilke, rullestempel	6	Post medieval	2889
100332	Kridtpibe, stilke, DE:ION	4	Post medieval	2889
100333	Kridtpibe, stilke, rullestempel	8	Post medieval	2889
100334	Kridtpibe, stilk, Gouda	1	Post medieval	2889
100335	Kridtpibe, stilk, rullestempel	1	Post medieval	2889
100336	Kridtpibe, stilke, udekor	185	Post medieval	2889
100337	Gulvflise, rødbræ. klar blyglasur	1	Late post-medieval	1911
100338	Lertøj, rødbræ. stjertpotte, udekor	1	Post medieval	1911
100339	Lertøj, rødbræ. skål, kohorn	1	Post medieval	1911
100340	Lertøj, rødbræ. kande, Bornholm, udekor	2	Post medieval	1911
100341	Flise, fajance, blåmalet	1	Post medieval	1911
100342	Flise, fajance, blåmalet	2	Post medieval	1911
100343	Stengods, Europa, udekor	1	Post medieval	1911
100344	Porcelæn, dansk, musselmalet	1	Post medieval	1911
100345	Porcelæn, Europæisk, kop, blåmalet	1	Post medieval	1911
100346	Porcelæn, Kina, underkop, blåmalet	1	Post medieval	1911
100347	Porcelæn, Kina, tallerken, blåmalet	1	Post medieval	1911
100348	Porcelæn, Europæisk, kop, blåmalet	9	Post medieval	2161

100349	Porcelæn, dansk, skål, musselmalet	1	Post medieval	2161
100350	Metal, korroderet	1	Post medieval	100154
100351	Fajance, hollandsk, tallerken blå/mangan	3	Post medieval	1176
100352	Porcelæn, Kina, blåmalet	1	Post medieval	1176
100353	Lertøj, gråbræ. middelalder	3	Late Medieval	1176
100354	Lertøj, rødbræ. kande, middelalder	1	Late Medieval	1176
100355	Lertøj, rødbræ. kande, middelalder	1	Medieval	1176
100356	Lertøj, rødbræ. kande?	1	Late post-medieval	1176
100357	Stentøj, Siegburg,	3	Late post-medieval	1176
100358	Stentøj, Tyskland, kande/krukke	1	Late post-medieval	1176
100359	Lertøj, rødbræ. Bornholm, udekor	1	Post medieval	1176
100360	Stentøj, Tyskland, Middelalder?	1	Late Medieval	1176
100361	Stentøj, Tyskland	1	Late post-medieval	1176
100362	Glas, grøn/brun, vinflasker	23	Post medieval	1911
100363	Glas, grøn, pyntegenstand?	1	Post medieval	1911
100364	Metal, søm	1	Post medieval	1911
100365	Teglsten fra et gulv/trappe	2	Post medieval	2648
100366	Læder, sko	4	Post medieval	1971
100367	Læder, sko. Middelalder?	1	Late Medieval	1176
100368	Træ, liste	1	Post medieval	1176
100369	Træ, låg?	1	Post medieval	1176
100370	Læder, sko	1	Post medieval	1176
100520	Porcelæn, Kgl. dansk, mussel, 1780-1813	4	Post medieval	100388
100521	Porcelæn, emaljededek. Kina	24	Post medieval	100388
100522	Porcelæn, kinesisk blå malet	60	Post medieval	100388
100523	Kridtpiber,	6	Post medieval	100388
100524	Stengods	12	Post medieval	100388
100525	Jydepotte, dekoreret	7	Post medieval	100388
100526	Stentøj, forskellige oprindelsessteder	4	Post medieval	100388
100527	Rødbrændt lertøj, noget er dekoreret	17	Post medieval	100388
100528	Fajance	3	Post medieval	100388
100529	Flise i rødbrændt ler	1	Post medieval	100388
100530	Vinflasker	44	Post medieval	100388
100531	Intakt flaske	1	Post medieval	100388
100532	Vinflaske, næsten intakt	1	Post medieval	100388
100533	Bund+stilk af Nøgen Jomfru glas	3	Post medieval	100388
100534	Drikkeglas	3	Post medieval	100388
100535	Glashåndtag	2	Post medieval	100388
100536	medicinflaske i lyseblåt glas	2	Post medieval	100388
100537	Vinduesglas, grøn	1	Post medieval	100388
100538	Skår fra drikkeglas og flaske i klart gl	3	Post medieval	100388
100539	Vinflaske, rund krop	1	Post medieval	100388
100540	Kronglas i lyseblåt	1	Post medieval	100388
100541	Firkantet vinflaske i grønt glas	1	Post medieval	100388
100542	Oval flaske, bund	1	Post medieval	100388

Tabel 5. Tabellen viser det samlede antal ID numre, deres periodedatering og kontekst.

Fundene fra affaldslaget *S1176* har et bredt tidsmæssigt spænd fra 1350–1750. Det tidligst dateret skår er et bundskår fra en typisk kande fra middelalderen (FO 100355) og de nyeste skår er et hollandsk fajanceskår (FO 100351) og et porcelænskår fra Kina (FO 100352).

Fem skår fra *S1781* stammer alle fra samme genstand i stentøj (FO 100315). Skårene lader til at stamme fra senmiddelalderen og en datering lyder ca. 1400–1500.

Nedbrydningslaget *S1911* kan bredt dateres fra 1600–1850. Dog ses der en del porcelæn i laget (FO 100344–347), hvilket trækker dateringen en del op i tid og kan snævre den ind til at lyde på 1750–1850.

Dateringen for fyldet *S1971* lader til at lyde på ca. 1650–1750. Her er dateringen primært baseret på et hollandsk fajanceskår (FO 100293) og et stentøjsskår fra Siegburg (FO 100298).

Laget *S1993* har både et bredt tidsmæssigt spænd men også en stor variation af genstandsmateriale. I laget ses der bl.a. senmiddelalderligt gråbrændt lertøj (FO 100297) samt japansk imari porcelæn (FO 100286).

Brandlaget *S2161* kan snævert dateres til 1780–1810. Der er kun registreret to genstande fra dette lag (FO 100348–349), men den stilistiske datering på skåret i kongelige porcelæn snævrer dateringen ind (FO 100349). I fald brandlaget kan sættes i relation med branden i København i 1795, kan dateringen naturligvis snævres yderligere ind til 1780–1795.

Fundene fra nedbrydningslaget *S2888* består primært af fajance (FO 100287, FO 100289) og porcelæn (FO 100290–292). Dette giver en datering, der lyder 1700–1850. Dog viser et enkelt skår tegn på at være sekundært brændt (FO 100289), og set i lyset af branden, som hærger området i 1795, må dateringen overordnet set ligge inden for 1700-tallets rammer.

Nedbrydningslaget *S2889* indeholder noget særdeles interessant da, der her er gjort fund af en stor mængde kridtpiber (FO 100322–336). Der er naturligvis også gjort fund af lertøj (f.eks. FO 100319), jydepotte (FO 100317) og genstande i glas (f.eks. FO 100272). Men kridtpiberne kan mere snævert dateres, og særligt fordi der i dette tilfælde er fundet en hel del hoveder med påstemplet bymærke og mestermærke. Et særligt stempel på mange hoveder placerer piberne til tiden efter 1740, og da mange af piberne er kraftigt sortbrændt, som tegn på høj sekundær varme pga. f.eks. ildebrand, kan laget dateres mere præcist til 1740–1795.

Fra affaldslaget *S3138* er der registreret en fiskeknogle (FO 100314) og et skår fra en jydepotte (FO 100313). Potteskåret kan desværre ikke dateres nærmere end 1550–1750.

Det rødbrændte lertøj fra fyldet *S3160* kan dateres 1550–1650 (FO 100310–311).

Kun ét fund er registreret fra laget *S3485*. Der er tale om et stentøjsskår fra en kande, sandsynligvis produceret i Raeren (FO 100312). Skåret er dateret 1500–1650.

Fra affaldslaget *S100003* er der fundet to skår i lystbrændt import lertøj (FO 100308) og et skår i majolika (FO 100309). Tilsammen giver skårene en datering der lyder 1550–1650.

Laget *S100006* kan dateres til senmiddelalderen, 1440–1550. Dette er baseret på skåret fra en potteskål (FO 100306) og et kandeskår i rødbrændt lertøj (FO 100307).

## **7.2.1 Mængdefund (Bulk finds)**

### **7.2.1.1 Keramik**

Det keramiske material dækker over en bred vifte af typer, og på denne sag er der registreret rødbrændt og gråbrændt lertøj, majolika, fajance, stentøj, porcelæn og stengods, se tabel 3.

Blandt det rødbrændte lertøj ses der fleste skår, og langt størstedelen hører til blandt den mest almindelige type potter af den eftermiddelalderlige type (f.eks. FO 100311). Men nogle af skårene kan føres tilbage til senmiddelalderens karakteristiske kandeformer (FO 100307, FO 100354–355), fig. 5.



Figur 5. Typiske flæsekant på bunden af en kande fra senmiddelalderen (FO 100355).

<b>Id</b>	<b>Type</b>	<b>Fabric</b>	<b>Number</b>	<b>Weight</b>	<b>Subfabric</b>
100361	Jug	German stoneware	1	5,5	Cologne/Frechen
100360	Jug	German stoneware	1	2	Cologne/Frechen
100359	Pot	Late redware	1	5	Bornholm slipware
100358	Jug	German stoneware	1	5,5	
100357	Jug	German stoneware	3	0	Siegburg
100356	Pot/jug	Late redware	1	2	
100355	Jug	Late redware	1	96,5	
100354	Pot/jug	Late redware	1	9	
100353	Pot	Greyware, undefined	3	17,5	
100352	Bowl	Chinese porcelain	1	21	Chinese, blue decorated
100351	Plate	Dutch faience	3	20	
100349	Bowl	European porcelain	1	46,5	Kgl. Pocelain factory, mussel
100348	Cup	European porcelain	9	68,5	
100347	Plate	Chinese porcelain	1	7,5	Chinese, blue decorated
100346	Saucer	Chinese porcelain	1	29,5	Chinese, blue decorated
100345	Cup	European porcelain	1	38,5	
100344	Saucer	European porcelain	1	57	Kgl. Pocelain factory, mussel
100343	Plate	European industrial ceram	1	4,5	Creamware
100340	Pot/jug	Late redware	2	241	Bornholm slipware
100339	Dish	Late redware	1	26	Unsourced, late redware
100338	Stjert pot	Late redware	1	44	Unsourced, late redware
100321	Pot	Late redware	2	505	
100320	Jug	German stoneware	1	68	
100319	Pot	Late redware	1	31	Unsourced, late redware
100318	Pot	Late redware	2	109,5	Unsourced, late redware
100317	Pot	Late greyware	1	44	
100315	Jug	German stoneware	5	48,5	Cologne/Frechen
100313	Pot	Late greyware	1	12,5	
100312	Jug	German stoneware	1	3	Raeren
100311	Pot	Late redware	2	12	Unsourced, late redware
100310	Dish	Late redware	1	2,5	Unsourced, late redware
100309	Bowl	Dutch majolica	1	31	

100308	Pot	Late light-fired	2	21	Niedersachsen Weser area, y/b
100307	Jug	Late redware	1	8	Unsourced, late redware
100298	Jug	German stoneware	2	19	Siegburg
100295	Pot	Late redware	1	25,5	Unsourced, late redware
100294	Stjert pan	Late redware	1	130	Unsourced, late redware
100293	Jug	Dutch faience	1	12	
100292	Plate	Chinese porcelain	2	9	Chinese, blue decorated
100291	Uncertain type	European porcelain	1	1,5	
100289	Pot/jug	European faience	2	10	
100288	Bowl	Chinese porcelain	2	30,5	Chinese, blue decorated
100287	Plate	European faience	1	3	
100286	Plate	Chinese porcelain	1	2,5	Imari
100285	Pot/jug	Greyware, undefined	1	18	
100284	Jug	German stoneware	1	3,5	Westerwald
100283	Bowl	Late redware	1	25	Unsourced, late redware
100282	Pot	Late redware	3	86	Unsourced, late redware
100281	Uncertain type	Late redware	1	2	Unsourced, late redware
100280	Pot	Late redware	2	22	Unsourced, late redware
100279	Pot	Greyware, undefined	1	11,5	
100278	Plate	Chinese porcelain	1	3,5	Chinese, blue decorated
100277	Stjert pot	Late redware	2	103,5	Unsourced, late redware
100276	Jug	German stoneware	1	19,5	
<b>I alt</b>			<b>84</b>	<b>2 180,5</b>	

Tabel 6. Oversigt over registrerede keramiktyper og -former i Læderstræde m.fl. (fund fra S100388 er ekskluderet).

Skår, som kan henføres til den senmiddelalderlige periode, ses også blandt det gråbrændte lertøj, her der blot tale om pottetyper i stedet for kander (FO 100279, FO 100285, FO 100353).

En anden gråbrændt type potte er jydepotten, omend denne type potte produceres over en lang periode fra ca. 1550 til 1800-tallet (FO 100313, FO 100317).

Stentøjet plejer at være den anden største fundgruppe blandt det keramiske materiale, men her er det overgået af porcelænet. Stentøjet er udelukkende en importvare, og det har været muligt at udskille produktionsområder som Westerwald (FO 100284), Raeren (FO 100312), Siegburg (FO 100298, FO 100357) og Köln/Frechen (FO 100315, FO 100360-361).

Som sagt blev der fundet en del porcelæn, og der ses både østasiatisk og europæisk porcelæn i materialet (tab. 6).

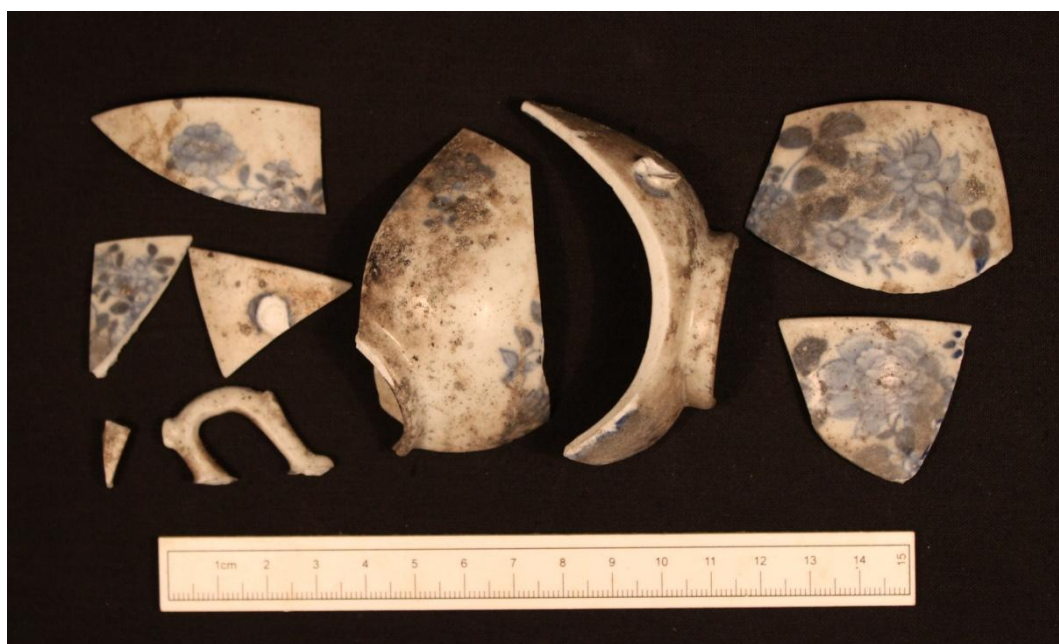
Blandt det kinesiske porcelæn ses der en del skår med den klassiske blå bemaling (FO 100278, FO 100288, FO 100292, FO 100346–347, FO 100352). Skårene stammer alle fra masseproducerede varer, som blev afsat i stor stil på det europæiske marked. Et skår stammer fra en langt mere eksklusiv vare, som uden tvivl har været mere bekostelig at anskaffe sig. Skåret, der er tale om, er et lille skår af såkaldt imari porcelæn (FO 100286). Her ses den traditionelle blå penselbemaling, men herpå er der lagt fine detaljer i guld og rødt.

To porcelæns-skår kan uden problemer henføres til den Kongelige Porcelænsfabrik, da begge er dekoreret med det for fabrikken så karakteristiske musselmalet motiv (FO 100344, FO 100349). Motivet udvikler sig over tiden, og derfor kan de forskellige detaljer være med til at datere genstandene, (fig. 6).

Andre typer af porcelæn har blot kunne klassificeres som europæisk porcelæn (FO 100291, FO 100345, FO 100348). To af genstandene stammer fra små kopper, som i deres formgivning uden tvivl er europæiske, men deres blåmalet dekoration er stærkt inspireret af det kinesiske porcelæn (FO 100345, FO 100348), fig. 7.



Figur 6. Skår fra underkop i Kongelig Porcelæn med musselmalet motiv (FO 100344). Rundsblosten og kantblomsten daterer underkoppen 1780–1800.



Figur 7. Skårene danner tilsammen næsten en hel kop, hvor inspirationen til blomstermotivet er hentet fra det kinesiske porcelæn (FO 100348).



Figur 8. Skårene fra den bukledede tallerken. Det ser nærmest ud som om at personen på billedet er ved at bygge en snemand (FO 100351).

Der er også fremkommet skår i majolika (FO 100309) og fajance (FO 100287, FO 100289, FO 100293, FO 100351.)

Tre skår stammer samme genstande med et blåt og mangant motiv malet på (FO 100351). Skårene stammer fra en tallerken med dobbelte bukler. Der kan ses en person med håret samlet i en knold i nakken iklædt en frakke og siddende på knæ. Personens ene hånd hviler på to hvide "bolde", og tankerne ledes hen på et vintermotiv hvor vedkommende er ved at bygge en snemand (fig. 8). Tallerkenen er formentlig produceret i Holland, og en datering må lyde 1700–1750.



Figur 9. Her er der tale om to skår fra en potte, som på et tidspunkt har været i rødbrændt ler. Meget høj varmepåvirkning har fået skårene til at skifte til grå farve (FO 100318).



Figur 10. Dette skår i stentøj har også været udsat for høj varmepåvirkning. Skåret har mistet sin oprindelige form og skærven er blevet mat og trist (FO 100320).



## Ildpåvirkede genstande

Der er på denne sag registrerede en række genstande, som kan være sekundært brændte. Nogle af genstandene (FO 100318–319) har efter alt at dømme været lavet i rødbrændt ler, men meget høj varmepåvirkning har gjort skærven hård og overfladen ujævn (fig. 9).

Et stentøjsskår bærer også præg af meget høj varmepåvirkning (FO 100320). Skåret er blevet deformeret og skærven har fået en mat farve (fig. 10).

### 7.2.1.2 Kridtpiber

Kridtpiber er en almindelig genstandstype, og oftest findes der kun ustemplede og udekorerede fragmenter. Men på denne sag tegner der sig et helt andet billede (tab. 7). Tre fragmenter af stilke kan blot dateres til et sted i 1700-tallet (FO 100296, FO 100304), mens tre stilke af høj kvalitet kan dateres 1675–1750 (FO 100305).

Det virkelig interessante fra denne sag er dog den store mængde piber fra samme kontekst, S2889. Ikke mindre end 247 fragmenter er opsamlet herfra, og de kan stort set alle dateres indenfor samme tidsramme.

18 af hovederne (FO100322) har præcis samme udformning og bærer samme mestermærke på hælen (fig. 11). Mærket er i dette tilfælde "Mælkepigens" (fig.12), et mærke som kan føres tilbage til den hollandske by Gouda. Men dette er ikke det eneste mærke, som ses på hælen. På hæleens sider ses byens våbenskjold med et S ovenover (fig. 13). Dette stempel var et kvalitetsstempel, som blev indført, for at køberne kunne være sikre på at få de ægte Gouda piber af god kvalitet. Dette stempel blev indført i 1740. Området, piberne blev fundet i, brænder i 1795, hvilket stemmer fint overens med formen på hovederne og derved giver en datering, som lyder 1750–1795. At piberne må være gået tabt under branden kan bl.a. ses på den kraftige sortfarvning af hovederne (fig. 11).

<b>Id</b>	<b>Type</b>	<b>Number</b>	<b>Weight</b>	<b>Bowl</b>	<b>Stem</b>	<b>Decorated</b>	<b>Stamp</b>
100296	Clay pipe	1	3,5		True		
100304	Clay pipe	2	4		True	True	
100305	Clay pipe	3	7,5		True		
100322	Clay pipe	18	316,5	True			True
100323	Clay pipe	1	13,5	True			True
100324	Clay pipe	1	19	True			True
100325	Clay pipe	5	15,5	True			
100326	Clay pipe	2	25	True		True	True
100327	Clay pipe	1	14,5	True			True
100328	Clay pipe	3	18		True	True	
100329	Clay pipe	9	48,5		True		True
100330	Clay pipe	2	8,5		True		True
100331	Clay pipe	6	27		True		True
100332	Clay pipe	4	19,5		True		True
100333	Clay pipe	8	35,5		True		True
100334	Clay pipe	1	4,5		True		True
100335	Clay pipe	1	7		True		True
100336	Clay pipe	185	599		True		
<b>I alt</b>		<b>253</b>	<b>1 186,5</b>				

Tabel 7. Oversigt over de registrerede kridtpiber. "True" angiver hvilken del af piben, som er registreret under FO nr'et (fund fra S100388 er ekskluderet).



Figur 11. På billedet her ses 17 af de 18 ens pibehoveder fra Gouda (FO 100322).



Figur 12. Detailfoto af stemplet med Mælkepigen (FO 100322).



Figur 13. Detailfoto af Goudas våbenskjold med S ovenover (FO100322).

Fem andre pibehoveder kan også henføres til produktionen i Gouda. Et hælstempel forestiller en flad hånd, set fra håndryggen. Dette stempel blev anvendt i perioden 1660–1784. Dog kan pibehovedets være med til at snævre dateringen ind til 1700–1750 (FO 100323).

Et stempel forestiller et bur. Dette stempel blev anvendt i perioden 1704–1760. Dog er der på siden af hælen stemplet Goudas byvåben, og dette snævre dateringen ind til 1740–1760. Dette stemmer også overens med hovedets udformning (FO 100324).

Hælstempler med bogstaver er temmelig almindelige, og et stempel viser bogstaverne IVB. Stemplet blev anvendt i en lang period fra 1691–1848 (FO 100327). Hælen er dog også stemplet med Goudas våbenskjold på siden, og sammenholdt med pipehovedets udformning lyder dateringen: 1750–1780.

To hoveder er ens dekoreret med en tæt reliefdekoration (FO 100326). Dekorationen viser, set fra rygerens synsvinkel, til venstre en dobbelt ørn, som er symbolet for den østrigske kejserinde Maria Theresia, og til højre ses en enkelt ørn som symbol for Frederik den Store af Preussen (Frederik II). Piben blev lavet til ære for deres bryllup, som skulle være symbolet på fred mellem kejserdømmet og kongedømmet. Under de to ørnefigurer ses et bånd, hvorpå der står "Zweier adler Friede". Det kan oversættes til To ørne for fred eller blot To fredsørne. Piberne er desuden forsynet med et mestermærke, som også i dette tilfælde er en mælkepige, og på af hælen ses Goudas våbenskjold. Piberne er formentlig produceret i perioden 1760–1800 (fig. 14).



Figur 14. To pibehoveder med den samme reliefdekoration (FO 100326).

På tre stilke (FO 100328) ses også en tæt reliefdekoration (fig. 15). Dekorationen består af blomster og bladranker og stilkene kan uden tvivl sættes i forbindelse med ovennævnte pibehoveder, FO 100326.



Figur 15. Pibestilke med reliefdekoration (FO 100328). Stilkene kan sandsynligvis sættes i forbindelse med ovennævnte hoveder (FO 100326).

Det er ikke kun hovederne, som kan bruges til at angive et produktionssted. På ni stilke kan der mellem rullestempelsdekoration læses bogstaverne GOUDA (FO 100329), to andre stilke stammer sandsynligvis også herfra, men kun nogle få utydelige bogstaver kan anes (FO 100330). På fire stilke kan der anes dele af den samme inskription (FO 100332). De fleste steder kan der anes bogstaverne DE:ION. Det har ikke været muligt at genfinde stemplet, men de stammer dog med stor sandsynlighed fra Gouda.

14 stilke er dekoreret med rullestempler (FO 100331, FO 100333). På en stilk ser der en halv hæl med stempel bevaret (FO 100334). Dog er der ikke bevaret nok til, at man kan se, hvad stemplet forestiller. Men på hælen er der et stykke af Goudas våbenskjold bevaret, hvilken angiver en datering til 1740–1800.

En stilk falder lidt uden for alle de andre pibefragmenter. Stilken er dekoreret med et rullestempel, men den er langt kraftigere i udformningen end nogen af de andre stilke, som er registreret herfra (FO 100335). En datering vil derfor lyde 1675–1725.

Der også registreret fem hovedfragmenter (FO 100325) og 185 stilkefragmenter (FO 100336) uden nogle former for dekoration eller stempel.

Mange af pibefragmenterne er sortfarvet, hvilket må stamme fra en sekundær påvirkning som f.eks. fra branden i 1795.

### 7.2.1.3 Glas

De fleste af skårene i glas kan i de fleste tilfælde henføres til forskellige typer af flasker, som f.eks. vinflasker (tab. 8). Blandt andre almindelige glasformer ses også fragmenter af vinduesglas lavet i lyst grønt glas.

På denne sag er der fundet en hel genstand i glas. Dette er usædvanligt, da glas jo nemt går i stykker. Her er der tale om en lille, slank flaske, en type som ofte har været brugt til medicin (FO 100272). Flasken er ca. 8,3 cm lang og måler blot 2 cm i diameter (fig. 16). Flasker af denne type produceres gennem det meste af 1700-tallet.

Samme datering har et randskår fra et drikkeglas/vinglas givetvis også (FO 100302). Skåret er fint dekoreret på ydersiden med en indgraveret dekoration, hvor der øverst ses en omløbende bladranke, og under denne har der også været en dekoration, men kun et udsnit af et takket bånd er bevaret (fig. 17).

<b>Id</b>	<b>Type</b>	<b>Number</b>	<b>Weight</b>	<b>Colour</b>
100271	Bottle	29	1 322,5	Green
100272	Medicin bottle	1	18,5	Green
100273	Bowl	1	19	Green
100274	Bottle	1	6	Trans
100275	Bottle	3	158,5	Green
100297	Window glass	4	8,5	Green
100299	Window glass	3	15	Green
100300	Bottle	1	2	Green
100301	Bottle	1	47,5	Green
100302	Beaker	1	8,5	Trans
100362	Bottle	23	1 358,5	Green
100363	?	1	6,5	Green
<b>I alt</b>		<b>69</b>	<b>2 971</b>	

Tabel 8. Oversigt over de registrerede genstande i glas (fund fra S100388 er ekskluderet).



Figur 16. Lille medicinflaske i lyst grønt glas (FO 100272).



Figur 17. Randskår fra et drikkeglas/vinglas med indgraveret dekoration (FO 100302).

## 7.2.2 Specialfund (Special finds)

### 7.2.2.1 Ovnkakkel og gulvflise

Fra en såkaldt pottekakkel er der registreret et stykke af randen, hvorpå der ses en grøn blyglasur (FO 100306). Denne type kakler ses gennem 1400-tallet og 1500-tallet.

Der er også registreret et fragment fra en gulvflise i rødbrændt ler med klar blyglasur på oversiden (FO 100337).

### 7.2.2.2 Vægfliser

Fra 1700tallets første halvdel er der registreret 3 flisefragmenter i fajance, hvor der på hvid tinglasur ses et blåmalet motiv (FO 100341-342). For alle tre fragmenters vedkommende er der tale om landskabsmotiver med bygninger på.

På et fragment fra en porcelænsflise kan der anes en smule af en mangan blomsterdekoration (FO 100290). Flisen kan tidligst være fra 1800-tallet.

### 7.2.2.3 Metal

I metal er der registreret et temmelig langt søm med et fladt hoved (FO 100364) samt en korroderet klump, en genstand af ukendt form som er gået i forbindelse med den fyld, den har ligget i (FO 100350).

### 7.2.2.4 Læder

De seks dele i læder, som er blevet registreret på denne sag, kan alle relateres til sko. Det drejer sig om nogle sålstykker og en skævslidt høj hæl i træ (FO 100366). Et større stykke læder kan antagelig føres tilbage til et stykke af overlæderet til en sko eller måske endda en støvle (FO 100370).

Det sidste stykke læder er en tyk sål med slidspor, hvor fodballerne har hvilet. Ud fra formen på sålen kan den efter alt at dømmes føres tilbage til senmiddelalderen (FO 100367).

#### **7.2.2.5 Træ**

Fra kontekst S1176 er der opsamlet to genstande i træ. Den ene er et smalt, aflangt stykke, som kan stamme fra en vinduessprosse (FO 100368). Det andet er et cirkulært skåret stykke, som er fladt på ene side og hvælvet på den anden (FO 100369). Stykket kan muligvis være et låg.

#### **7.2.2.6 Slagge**

Der er desuden hjembragt to stykker slagge. Det mindste stykke er sintret sammen med både glas og småsten (FO 100303), mens det største stykke muligvis kan henføres til en støbeform (FO 100316).

#### **7.2.2.7 Læderstræde 11B**

Fra et enkelt lag (S 100388) i baggården til Læderstræde 11 B kunne der opsamles en anelig mængde fund. I alt blev der hjemtaget 202 skår og fragmenter med en samlet vægt på 15 054 gr. (tab. 5, FO 100520–100542).

Genstandene må efter al sandsynlighed være deponeret under én og samme handling, og repræsenterede et udsnit af servicen anvendt af det bedre borgerskab.

Overordnet set kan der gives en meget bred datering på fundene lige fra 1600-tallet til midt i 1800-tallet, men rammedateringen for genstandene lader til at være 1780–1850. Fundet var især præget af en hel del kinesisk porcelæn, hvoraf der kunne ses en del skår i den traditionelle blåmalede variation (FO 100522) samt farverig, emaljededekoreret porcelæn (FO 100521). Formvariationen var bred, og der kunne ses både tallerkner, kopper og fade blandt porcelænsskårene. Der var dog også et enkelt indslag af lokalt produceret porcelæn i form af fire skår fra musselmalede kopper fra Den Kongelige Porcelænsfabrik (FO 100520).

En anden stor genstandsgruppe var glas. Og her var repræsenteret flere typer vinflasker bl.a. den helt almindelige cylindriske type (FO 100530, FO 100531), en klokkeformet flaske (FO 100532), en oval flaske (FO 100542) samt en firkantet flaske (FO 100541). Af andre genstandstyper kan nævnes stilkene fra tre glas af typen kaldet Nøgen Jomfru (100533) og skår fra drikkeglas (FO 100534, FO 100538). Der blev også hjemtaget et skår fra et vinduesglas i grønt glas (FO 100537) samt et skår fra et kronglas udført i let lyseblåt glas (FO 100540).

Af andre genstande i glas skal nævnes et håndtag i klart glas, formentlig fra en kande (FO 100535) og skår fra en olieflaske eller medicinflaske i lyseblåt glas (FO 100536).

Derudover blev der også fundet hollandske kridtpiber (FO 100523), skår fra tallerkner i stengods (FO 100524) muligvis fra England samt tysk stentøj (FO 100526). Af formentlig hjemlig oprindelse fremkom diverse skår fra potter og fade i rødbrændt lertøj, hvoraf flere af skårene var kohornsbemalet (FO 100527), skår fra jydepotter med glittede dekorationer (FO 100525) samt tre skår i fajance (FO 100528).

### **7.3 Naturvetenskapliga analyser**

Totalt insamlades tolv jordprover och två träprover, varav fem jordprover och ett träprov lämnades in för makrofossilanalys respektive dendrokronologisk analys. Analysresultaten presenteras och diskuteras i anslutning till tolkningen av respektive kontext samt återges i sin helhet i appendixdelen av rapporten (kap. 12.4 och 12.5). Ej analyserade prover har kasserats.



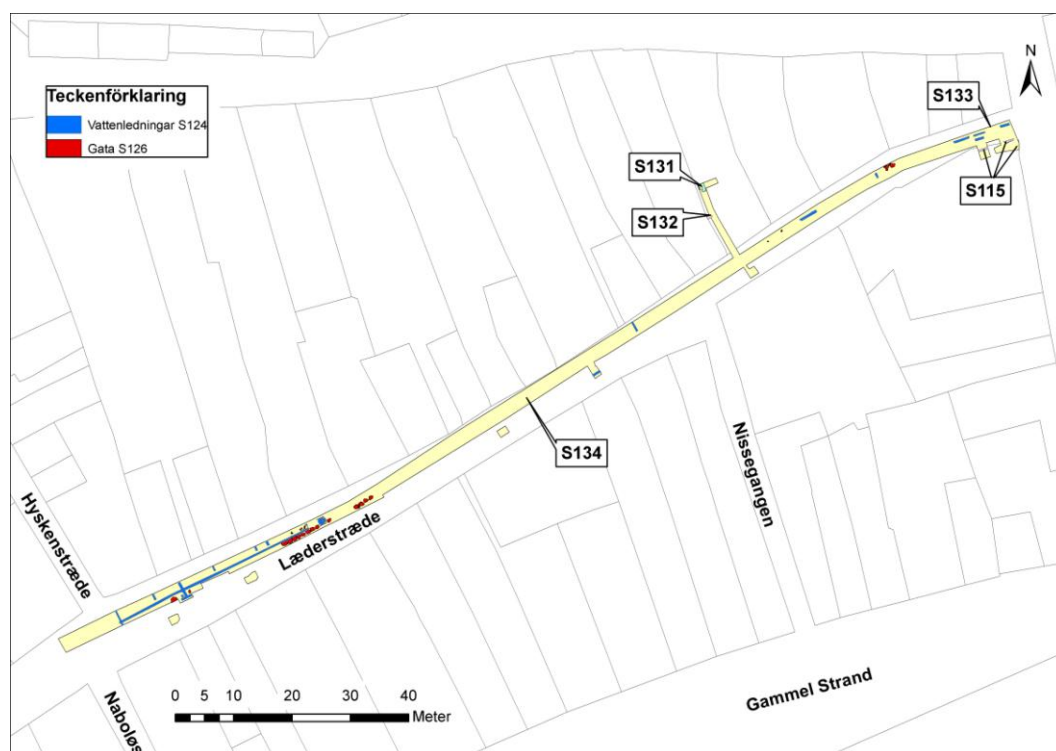
## 8 Kulturhistorisk tolkning

De framkomna lämningarna kan alla relateras till urbana aktiviteter av civil karaktär och utgörs av främst av bebyggelserester, kultur- och nivelleringslager samt vattenledningsrör av trä. Dateringsmässigt omfattar de i stort sett hela medeltiden och fram till omkring år 1850. De allra flesta lämningarna är dock från efterreformert tid.

I princip rör det sig om flera separata undersökningsytor. För överskådlighetens skull grundas presentationen de kulturhistoriska tolkningarna på denna uppdelning.

### 8.1 Læderstræde

Undersökningarna i samband med fjärrvärmeomläggningarna i Læderstræde omfattade ett 190 m långt och 2–3 m brett schakt i de norra delarna av gatan (fig. 18). Utifrån detta schackt gjordes också mindre och grundare sidostick in till fastigheterna. I samband med gasledningsomläggningarna togs också enstaka mindre gropar upp i gatans södra delar. Schaktens djup varierade mellan c:a 1 m i sidosticken och 1,5–3 m i groparna och i det stora schaktet. Lämningarna, som påträffades, omfattar perioden medeltid till 1700-tal (fig. 18, tab. 9).



Figur 18. Grupper i Læderstræde. Kartunderlag: Fastighetskarta över Köpenhamn år 1689.

ID	Typ	Datering	Kommentarer
133	Kulturlager	Medeltid	-
126	Gata	Medeltid	-
134	Nivelleringslager	Medeltid till 1700-tal	Flera lager sammanslagna
115	Tegelbyggnad	Senmedeltid/renässans	-
132	Tegelbyggnad	Senmedeltid/renässans	-
131	Tegelbyggnad	1600–1700-tal	-
124	Vattenledningar av trä	1600–1700-tal	-

Tabell 9. Grupper i Læderstræde.

### Kulturlager S133

I den nordostligaste delen av gatan, där det grävdes som allra djupast, framkom vid en nivå av 0,7 m.ö.h. ett brunaktigt sandlager med hög andel av organiskt material och enstaka inslag av träbitar och träkol (fig. 18). Det var 0,2 m tjockt och låg direkt ovanpå den naturliga undergrunden, som här utgjordes av blåaktig lerig silt. Lagret var endast synligt i schaktväggen och kunde därför inte undersökas närmare. Det överlagrades av nivelleringslagren S134 (jfr nedan).

Inga fynd tillvaratogs. Ett jordprov (P3116) har analyserats med avseende på makrofossilt innehåll och det visade sig huvudsakligen innehålla diverse ogräsarter som växer i fuktig till våt mark, men också åkerogräs som klätt (*Agrostemma githago*) och svinmålla (*Chenopodium album*). Växtsammansättningen är således inte helt naturlig utan den indikerar mänsklig påverkan (se vidare kap. 12.5).

Eftersom lagret inte kunde undersökas på ett tillfredsställande sätt, och dess fulla utbredning inte kunde bestämmas, så blir tolkningen vanskelig. Resultatet av makrofossilanalysen antyder, att det rör sig om en naturlig växthorisont från en fuktig till våt miljö, som påverkats av mänskliga aktiviteter. Med tanke på lagrets placering direkt ovanpå den naturliga undergrunden måste de mänskliga aktiviteterna rimligen dateras till medeltid eller möjligen ännu tidigare.

### Gata S126

På de avsnitt av schaktet, där det grävdes ned till minst c:a 2 m under nuvarande gatunivå, framkom på flera ställen stenlagda ytor (figur, figur). Där de var bäst bevarade, utgjordes de av block och stenar av olika storlekar, som bildade en jämn yta. På andra ställen överlagrades stora stenblock av ett lager av mindre stenar, och där bevaringsförhållandena var som sämst framstod lämningen endast som en rad av stora block. De stenlagda ytorna kunde här och var observeras genom hela gatans sträckning. I den östra delen framkom de på en nivå av c:a 1,2 KNN och i den västra delen på c:a 0,7 KNN. De överlagrades av nivelleringslagren S134 (se nedan). De underliggande stratigrafiska relationerna kunde inte med säkerhet fastställas, men blocken föreföll inte vara nedgrävda direkt i undergrunden.

Inga fynd eller prover tillvaratogs.

De stenlagda ytorna måste rimligen representera en äldre gatubeläggning. På några ställen fanns beläggningen i två lager, vilket bör betyda att det rör sig om två, tätt på varandra följande, kronologiska faser.

Læderstræde omnämns första gången på 1420-talet, men motsvarande gatusträckning har med all sannolikhet betydligt högre ålder (jfr Ramsing 1943 s. 9f). Den exakta åldern på gatubeläggningarna har inte kunnat bestämmas, men rimligen är de yngre än det ovan beskrivna kulturlagret S133, och de representerar med all säkerhet de två första faserna av stenlagd gatubeläggning i Læderstræde.



Figur 19. Læderstræde. Parti av gata S126 från norr. Foto: Claes Hadevik.

### **Nivelleringslager S134**

Lagret kunde observeras i hela schaktet (fig. 18). Tjockleken uppgick till c:a 1,5 m, och det utgjordes egentligen av stort antal sekundärt deponerade lager, som omgrävts vid ett flertal tillfällen och därmed kommit att blandas med varandra. Andelen organiskt material i lagret var mycket hög, och det utgjordes främst av "gödsel" och latrinnehåll men också trä- och läderavfall samt djurben. De oorganiska delarna bestod av mindre stenar, tegel, murbruk, keramik m.m.

Endast ett karaktäristiskt urval av fynd insamlades, och de utgjordes av keramik-, läder- och träföremål. En stor mängd djurben observerades också, men dessa insamlades ej. Keramiken består både av inhemskt och importerat material, och den uppvisar ett stort tidsspänn, från c:a 1350 till c:a 1750 (fig. 5). Läder- och trämaterialiet består endast av fåtal objekt, som ryms inom samma tidsintervall som keramiken. Två fragment av läderskodon samt ett möjligt trälock och en fönsterspröjs av trä har identifierats (se vidare kap. 7.2 ovan, 1176).

Lagren har deponerats sekundärt på platsen, sannolikt under en lång följd av år, med start någon gång under tidigt 1200-tal, då området söder om nuvarande Læderstræde började fyllas ut (jfr Skaarup 1999 s. 80). Fynden är dock huvudsakligen av senare datum, och detta kan förklaras av kontamination från senare anläggningsarbeten då massor har grävts upp och redeponerats.

### **Tegelbyggnad S115**

Lämningarna framkom i korsningen Læderstræde och Højbro Plads, och de utgjordes av tegelmurar och ett stort stenblock, vilket förmodligen är en del av grundmurarna till samma byggnad (fig. 18). Tegelmurarna var i dåligt skick, men det kunde konstateras, att de undre delarna var byggda av munksten i kalkbruk (fig. 20). På något ställe observerades också en kritstenskvader och fragment av kalkstensplattor. Murarnas övre delar var byggda av mindre tegelstenar av holländsk typ, som var lagda i ett siltigt, smuligt bruk.

Inga fynd eller prover tillvaratogs.

Murarnas läge överensstämmer mycket bra med begränsningen för den nordostligaste fastigheten i kvarteret mellan Læderstræde och Gammelstrand. De äldsta skriftliga beläggen för bebyggelse här stammar från 1300-talets andra hälft (Ramsing 1943 s. 28f), och möjligen daterar sig de påträffade byggnadslämningarna helt tillbaka till denna tid. De gamla munkstensmurarna har rivits ned, sannolikt någon gång under 1600- eller 1700-talet, och har sedan tjänat som fundament till en ny byggnad.



Figur 20. Læderstræde. Parti av S115 (S3101) från norr. Foto: Samuel Keenan.

### **Tegelbyggnad S132**

Lämningen framkom i bakgården till Læderstræde nr 10 och utgjordes av en munkstensmur av 1½ stens tjocklek satt i kalkbruk (fig. 18). Muren tjänar nu som fundament till den befintliga byggnaden (fig. 21).

Inga fynd eller prover tillvaratogs.

På den aktuella fastigheten har det funnits bebyggelse åtminstone sedan andra halvan av 1300-talet (Ramsing 1943 s. 57f med referenser till bl.a. Nielsen 1870–74). Den nu framkomna lämningen kan dock inte ges någon närmare datering än medeltid/renässans och då med tanke på valet av byggnadsmaterial.



Figur 21. Læderstræde. Tegelbyggnad S132 och befintlig byggnad byggd direkt ovanpå denna. Foto från öster: Claes Hadevik.

### **Tegelbyggnad S131**

Lämningarna framkom i bakgården till Læderstræde nr 10 och utgjordes av en mur av holländskt tegel i blockförband med en stens tjocklek (S100243), som var satt i ett siltigt, smuligt murbruk (fig.18, 21). Under denna låg en grundmur av naturstenar. En av dessa stenar var en uppenbarligen återanvänd sandstenskvader, som delvis var profilhuggen. I den västra schaktväggen observerades ytterligare en tegelmur av samma karaktär som den första, vilken sannolikt också är en del av byggnaden (S100246).

Inga fynd eller prover tillvaratogs.

Murarna bör representera delar av en byggnad, som med tanke på materialet grovt kan dateras till 1600–1700-tal.



Figur 22. Læderstræde. Parti av tegelbyggnad S131 (S100243). I fonden skymtar den västra muren (S100246). Foto från öster: Claes Hadevik.

## Vattenledningar S124

Lämningarna utgjordes av tre separata nät av vattenledningar av trä. Huvudledningarna löpte parallellt med gatan, och i rät vinkel mot dessa anslöt grenledningar in till de enskilda fastigheterna (fig. 18). Det nordliga nätet (S121) låg på en nivå av c:a 1,6 m.ö.h. Det södra (S123) låg något djupare, c:a 1,2 m.ö.h. Det fanns möjligen också ytterligare ett sydligt beläget nät (S122), som var högre beläget, c:a 1,7 m.ö.h., men av detta återfanns endast ett fragment. Det kunde därmed inte säkert fastställas, huruvida detta utgjorde en del av ett eget nät, eller om det bara var fråga om en uppgrävd del av något av de båda andra, som återdeponerats. Även i bakgården till Læderstræde nr 9 påträffades en del av ledningsnätet (fig. 36). Ledningarna är av den konventionella typen, dvs. 0,3–0,4 m tjocka och omkring 4 m långa, ihåliga stammar av furu som fogats samman med blymuffar. Grenledningar har fogats till huvudledningen med hjälp av ett blyrör som spikats fast i båda ändar (fig. 23).

På ett ställe påträffades också välbevarade lämningar efter en träbrunn (S1360), som varit ansluten till vattenledningsnätet (fig. 24). Vid anläggandet av denna brunn hade delar av den äldre gatubeläggningen S126 avlägsnats.

Inga fynd eller prover tillvaratogs.

Ledningsnätet började anläggas i Köpenhamn under slutet av 1500-talet och var i bruk fram till mitten av 1800-talet. Ledningarna, som framkom i Læderstræde, har dock inte kunnat dateras mera precist, även om 1600–1700-tal borde vara en rimlig gissning.



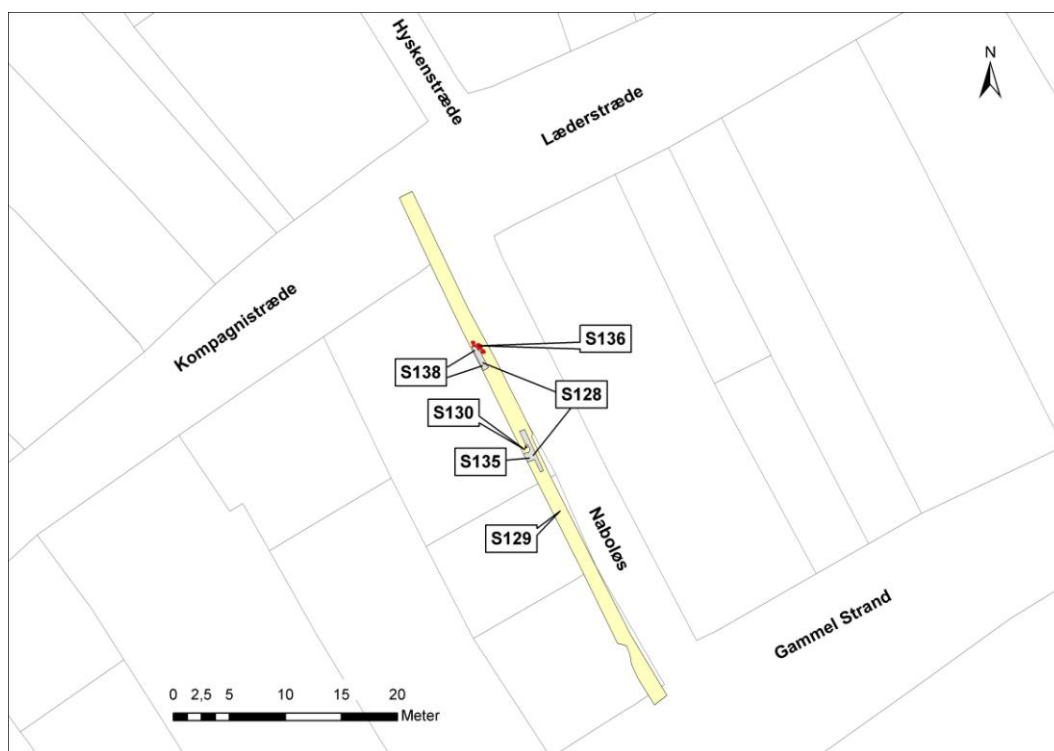
Figur 23. Læderstræde. Vattenledningar av trä (S121) med kopplingsrör av bly mellan huvud- och grenledning. Foto från väster: Claes Hadevik.



Figur 24. Læderstræde. Brunn av trä (S1360). I den östra sidan ses en del av vattenröret (S121) som varit anslutet till brunnen. Foto från norr: Karen Green Therkelsen.

## 8.2 Naboløs

Undersökningarna i samband med omläggningarna gasnätet i Naboløs omfattade ett 50 m långt och c:a 1,4 m brett schakt längs hela den västra delen av gatan (fig. 25). Schaktets djup uppgick till 1,3–1,5 m. Lämningarna, som påträffades, omfattar perioden medeltid till 1700-tal (tab. 10).



Figur 25. Grupper i Naboløs. Kartunderlag: Fastighetskarta över Köpenhamn år 1689.

Grupp	Typ	Datering	Kommentarer
135	Kulturlager	Medeltid	Makrofossilanalyser
136	Grundmur	Senmedeltid	-
128	Stenläggningar	Senmedeltid	-
129	Nivelleringslager	Senmedeltid–1700-tal	Flera lager sammanslagna
130	Träkonstruktion	Senmedeltid–1700-tal	-
138	Träkonstruktion	Senmedeltid–1700-tal	-

Tabell 10. Grupper i Naboløs.

### Kulturlager S135

Direkt under stenläggningarna S136 och S128 (se nedan) observerades på några ställen lager, som framstod som vattenavsatta (fig. 25). De två lagren kunde inte undersökas närmare, eftersom de låg helt i botten av schaktet, på en nivå av 1,55 m.ö.h. i den norra delen och 1,35 m.ö.h. i den södra. Båda hade betydande inslag av organiskt material, möjligen torv. Det kunde dock inte avgöras huruvida, de var primärt avsatta eller sekundärt påförda.

Inga fynd tillvaratogs. Jordprover togs från lagren S2251 (PM2252) och S3727 (PM3732).

Lagren framstår som naturligt avsatta men med tydlig kulturpåvarkan. Om de är primärt avsatta i vatten, så måste de vara betydligt äldre än den äldsta bebyggelsen i gatan, vilken sannolikt kan föras tillbaka till 1300-talets mitt (jfr Johansen 1999 s. 139). De är också stratigrafiskt äldre än stenläggningarna, men exakt hur mycket äldre kan inte klargöras i detta sammanhang. Rimligen har de utsatts för mänsklig påverkan under lång tid, förmodligen helt tillbaka till tidig medeltid (jfr Johansen 1999 s. 135ff).

### Grundmur S136

Vid framrensningen av de norra delarna av stenläggningarna S128 (se nedan) påträffades underliggande, stora stenblock (fig. 25). På vissa ställen mellan blocken



fanns också mindre stenar. Stenblocken var belägna i direkt anslutning till en fastighetsgräns, som daterar sig till före branden år 1728, men som sannolikt är betydligt äldre än så.

I och med att stenblocken var belägna nära fastighetsgränsen, ligger det nära till hands att tolka dem som delar av en grundmur till en byggnad. Denna byggnad bör i så fall ha varit byggd av trä eftersom inga rester av murbruk eller tegel observerades ovanpå blocken. En alternativ tolkning kan vara att stenblocken istället representerar en form av markstabilisering av det strandnära området, något som har dokumenterats vid arkeologiska undersökningar på Højbro Plads (Johansen 1999 s. 137ff). Oavsett tolkning bör konstruktionen vara av hög ålder. Dateringen av de äldsta stabiliseringslagren vid Højbro Plads ligger i tidigt 1200-tal, medan den tidigaste bebyggelsen kan konstateras först drygt hundra år senare. De topografiska förutsättningarna i Naboløs bör ha varit likartade de vid Højbro Plads, och om stenblocken tolkas som en grundmur, framstår en datering till 1300-talets mitt som högst rimlig.

### Stenläggningar S128

På ett par platser i schaktet, där det grävdes något djupare, framkom beläggningar av naturligt rundade stenar, som bildade jämna ytor (fig. 25, 26). De östra delarna hade förstörts av ett modernt vattenledningsrör, som löpte genom hela gatan.

Inga fynd eller prover tillvaratogs. I de överliggande lagren framkom dock keramik med senmedeltida datering (se nivelleringslager S129 nedan)

Om man lägger samman undersökningens digitala inmätningar med 1689 års fastighetskarta och förutsätter, att korrelationen mellan dessa är god, så har lämningarna varit belägna inom en fastighet, som sannolikt varit bebyggd åtminstone sedan 1300-talets mitt (fig. 25). Bebyggelsen i detta kvarter ödeläggs vid den stora stadsbranden år 1728, varefter gatan breddas åt väster. Tolkningen av de stenlagda ytorna är således avhängig lämningarnas datering. Med tanke på karaktären och dateringen av de underliggande lagren (jfr S135 ovan) förefaller en medeltida datering som mycket sannolik, och lämningarna bör då representera en stenlagd gårdsplan.



Figur 26. Naboløs. Del av stenläggningar S128 (S1584). Foto från öster: Karen Green Therkelsen.

## Nivelleringslager S129

Lagret utgjordes egentligen av stort antal sekundärt deponerade lager, som omgrävts vid ett flertal tillfällen och, som därmed kommit att blandas med varandra (fig. 25). Det kunde observeras i hela gatans sträckning, och det fanns inga tydliga avgränsningar mot de motsvarande lagren i Læderstræde och Gammelstrand. Lagerbildningen var upp till c:a 1 m tjock och utgjordes till betydande delar av organisk material, som "gödsel" och latrinnehåll men också trä- och läderavfall samt djurben. De oorganiska delarna bestod av mindre stenar, tegel, murbruk, keramik, glas m.m. Direkt ovanpå den norra delen av stenläggningarna S128 framkom ett relativt opåverkat lager av gröngrå siltig lera med inslag av träkol och små trästycken (S3485).

De insamlade fynden från lagret S1781 utgörs av fem skärvor saltglaserat stengods (FO100315), sannolikt från ett och samma kärl med datering till senmedeltid. I lagret S3485 påträffades en saltglaserad stengodsskärva med datering till senmedeltid eller renässans (se vidare kap. 7.2 ovan).

Lagren har deponerats sekundärt på platsen, sannolikt under en lång följd av år, med start någon gång redan under medeltiden. Stora delar av lagerbildningarna härstammar antagligen från tiden kort efter branden år 1728, då gatan breddades åt väster, och ytorna behövde nivelleras.

## Träkonstruktion S130

På ett stenfritt område i direkt anslutning till den södra delen av stenläggningen S128 påträffades fyra träbitar, vilka stack upp ur ett lager, som verkade vara detsamma som det överlagrande (fig. 25). Anläggningen kunde inte undersökas närmare, eftersom den låg helt nere i botten av schaktet, på samma nivå som stenläggningen S128.

Inga fynd eller prover tillvaratogs.

Det framstår som om, de fyra träbitarna bara utgjorde de allra översta delarna av någonting större, som grävts ned genom stenläggningen S128. Det skulle t.ex. kunna röra sig om en latrintunna eller liknande. Den måste rimligen ha anlagts före branden år 1728, efter vilken gatan breddades åt väster, men efter det att stenläggningen S128 anlades.

## Träkonstruktion S138

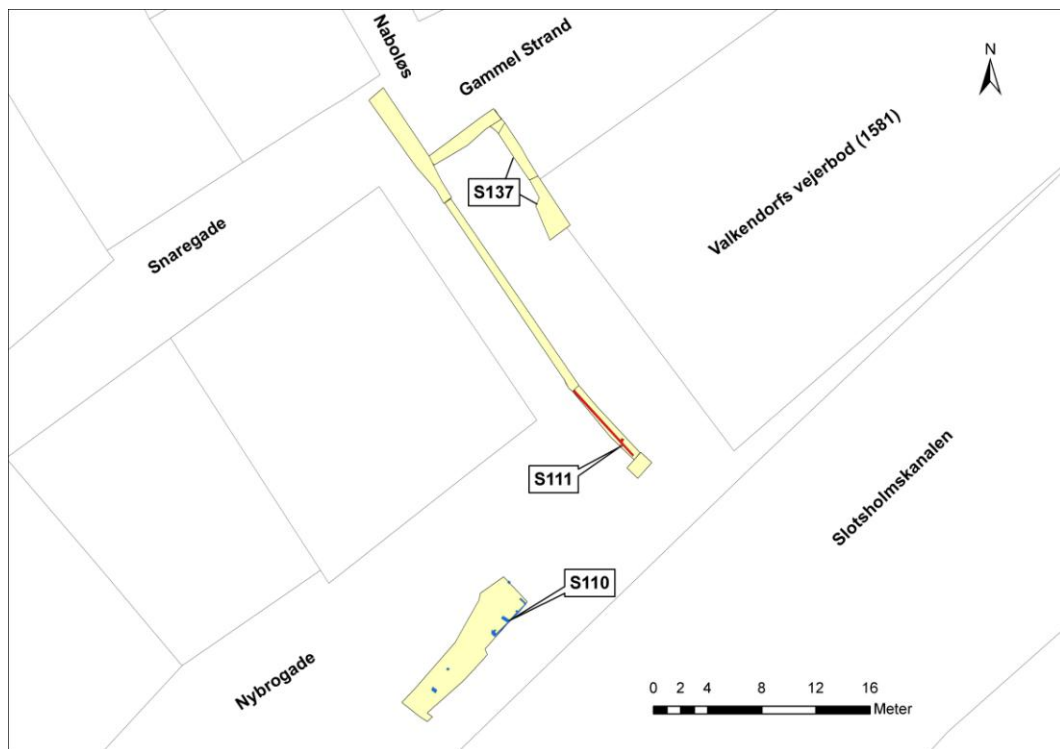
I anslutning till den norra delen av stenläggningarna S128 framkom de övre delarna av två träpålar. De var i mycket dåligt skick, och de låg på ett avstånd av knappt två meter från varandra (fig. 25).

Inga fynd eller prover tillvaratogs.

Det starkt fragmentariska tillståndet gör tolkningen av konstruktionen vansklig. En möjlig tolkning skulle kunna vara, att det rör sig om delar av en pilotering till en byggnad. Den måste då rimligen ha anlagts före branden år 1728, efter vilken gatan breddades åt väster, men efter det att stenläggningen S128 anlades.

## 8.3 Gammel Strand och Nybrogade

Undersökningarna i samband med omläggningarna gasnätet i Gammel Strand omfattade c:a 50 löpmeter schakt med en bredd på mellan 0,6 och 1,3 m (fig. 27). Schaktets djup uppgick till c:a 1,3 m. I Nybrogade grävdes ett större och fyra mindre schakt (fig. 27). Det större var c:a 30 m<sup>2</sup> stort och upp till 2 m djupt. De fyra mindre schakten var endast c:a 2 m<sup>2</sup> stora vardera och c:a 1,5 m djupa (jfr fig. 2). I de mindre schakten gjordes inga arkeologiska observationer. Lämningarna utgjordes av delar av ett bålverk (S111) och av en förmodad kajkonstruktion (S110) samt nedrivningslager (S137) från byggnader på platsen. Dateringarna omfattar medeltid och nyare tid.



Figur 27. Grupper i Gammelstrand och Nybrogade. Kartunderlag: Fastighetskarta över Köpenhamn år 1689.

### 8.3.1 Bålverk (S111)

Lämningen var belägen i den sydvästra delen av Gammel Strand och utgjordes av en rad av åtta pålar med tillhörande plankverk och uppfyllningslager i anslutning till dessa (fig. 27). De framkom i botten av schaktet och kunde därför inte undersökas närmare.

Från uppfyllningslager (S1971) i den södra delen av konstruktionen insamlades ett mindre fyndmaterial bestående av keramik, glas och ett fragment av en kritpipa. Fynden kan grovt dateras till 1650–1750 (se vidare kap. 7.2 ovan).

Rimligen representerar lämningarna delar av de bålverkskonstruktioner, som anlagts i syfte att omforma den tidigare stranden till en hamnplats. En rimlig datering bör vara den senare delen av medeltiden, eftersom det är känt att Christoffer Valkendorf här, i den västra delen av Gammelstrand, lät uppföra en *vejerbod* med början år 1581. Att fyndmaterialet är av yngre datum kan förklaras av, att de övre delarna av uppfyllningslagren starkt kommit att påverkas av senare tiders anläggningsarbeten på platsen.

### 8.3.2 Kaj (S110)

Lämningen var belägen i den västra delen av Nybrogade och utgjordes av träpålar, bjälkar och plankor samt uppfyllningslager i anslutning till dessa (fig. 27, 28). Endast de översta delarna kunde blottas vid undersökningen, vilken av nödvändighet fick göras mycket översiktlig, eftersom de omgivande fyllningslagren var kontaminerade av någon slags petroleumprodukt. De norra delarna var också förstörda av moderna röredläggningar.

Fyndmaterialet från de omgivande uppfyllningslagren (S3138, S3160) är mycket litet och utgörs av keramik, fiskben och metallslag. Det kan grovt dateras till perioden 1550–1750 (se vidare kap. 7.2 ovan).

Med tanke på belägenheten alldeles intill Slotsholmskanalen ligger det nära till hands att tolka lämningarna som delar av en tidigare kajanläggning. Möjligen daterar fynden även konstruktionen, men det går inte att utesluta, att de helt eller delvis kan vara äldre, eftersom endast de övre delarna kunde undersökas.



Figur 28. Nybrogade. Del av kaj S110. Foto från norr: Karen Green Therkelsen.

### 8.3.3 Nedrivningslager (S137)

Lämningen påträffades i det östra schaktet vid Gammelstrand och utgjordes av ett tjockt sandigt lager (S1993) med mycket stor andel av tegelfragment och murbruk (fig. 27). I lagret påträffades också enstaka, stora stenblock.

Fyndmaterialet utgörs av keramik, glas, kritpipor och metallslag och uppvisar ett brett kronologiskt spektrum, från senmedeltid och åtminstone fram i 1700-talet (se vidare kap. 7.2 ovan).

Lagrets belägenhet och sammansättning tyder på, att det representerar nedrivningen av Valkendorfs *vejerbod* och tillhörande byggnader, vilket ägde rum år 1857.

## 8.4 Højbro Plads

Undersökningarna vid Højbro Plads omfattade c:a 130 löpmeter schakt. Fjärrvärmeschakten var c:a 2,5 m djupa, medan gasschakten var upp till c:a 1,5 m djupa (jfr fig. 2). Lämningarna kan framför allt relateras till den tidigare bebyggelsen på Højbro Plads som ödelades vid den stora branden år 1795 (fig. 29, tab. 11). Dateringarna spänner över medeltid till nyare tid.

### 8.4.1 Alluviala lager (S127)

Lämningen påträffades i det nordvästra hörnet av Højbro Plads vid en nivå av 1,0 m.ö.h. och utgjordes av tunna, varviga, sandiga och organiska lager som var belägna direkt ovanpå den naturliga undergrunden (fig. 29). Lagren var endast synliga i den norra schaktväggen och föreföll inte vara kulturpåverkade.

Inga fynd tillvaratogs. Ett jordprov (PM3172) analyserades med avseende på innehåll av makrofossiler, varvid det framkom att det till största delen innehöll vedfragment, vilket i sig indikerar mänskliga aktiviteter. Ett fåtal fröer från växter som föredrar fuktig till våt

växtmiljö påträffades också, vilket antyder att området tidvis stått under vatten (se vidare kap. 12.5).

Rimligen har lagren utsatts för mänsklig påverkan under lång tid, förmodligen helt tillbaka till tidig medeltid (jfr Johansen 1999 s. 135 ff).

ID	Typ	Datering	Kommentarer
127	Alluviala lager	Tidig-/högmedeltid	Makrofossilanalys
139	Nivelleringslager	Medeltid	Makrofossilanalys
140	Stenbeläggning	Medeltid	-
116	Tegelbyggnad	Medeltid-1795	-
117	Tegelbyggnad	Medeltid-1795	-
119	Tegelbyggnad	Medeltid-1795	-
118	Tegelbyggnad	1600-1700-tal	-
141	Tegelbyggnad	1600-1700-tal	-
114	Tegelbyggnad	1600-1700-tal	-
125	Dagvattenkulvert	Omkring år 1800	Dendrokronologisk analys

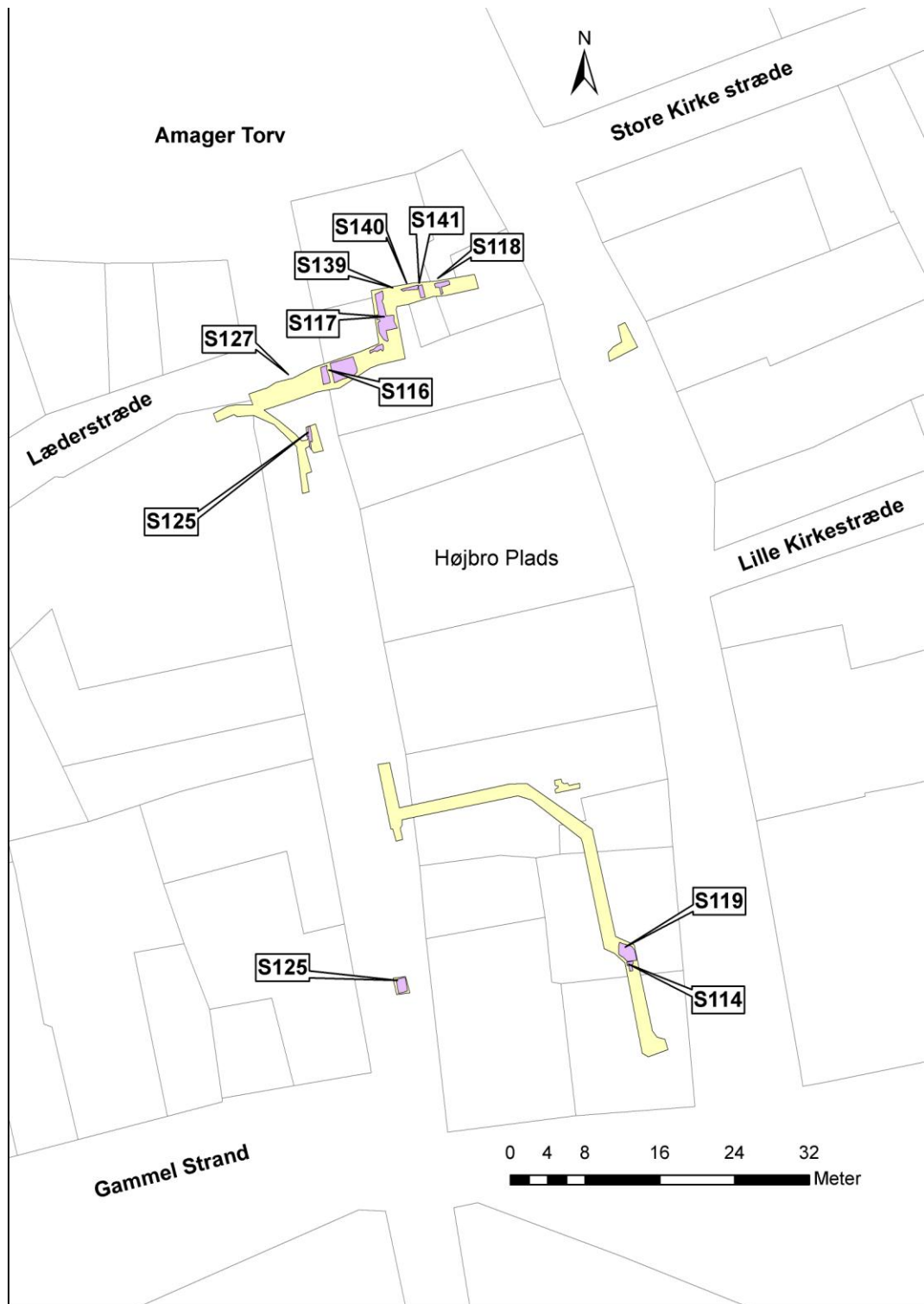
Tabell 11. Grupper vid Højbro Plads.

#### 8.4.2 Nivelleringslager (S139)

Lagret framkom i den norra delen av Højbro Plads på en nivå av c:a 0,9 m.ö.h. (fig. 29). Det bestod av siltig sand med ett betydande inslag av organiskt material, men i någon mån också tegelfragment och stenar. Den synliga delen var 3 x 3 m stor och minst c:a 0,5 m djup. Det överlagrades av stenbeläggningen S140, och grundmuren till tegelbyggnaden S117 var nedgrävd genom lagret. De underliggande stratigrafiska relationerna kunde dock inte klargöras.

Inga fynd tillvaratogs. Ett jordprov (PM2211) analyserades med avseende på innehåll av makrofossiler. Analysen visade på förekomst av växter från vitt skilda miljöer samt fisk- och djurben, något som också indikerar mänsklig påverkan (se vidare kap. 12.5).

Lagrets innehåll representerar olika typer av mänskligt avfall, vilket gör det troligt att det rör sig om ett nivelleringslager. Med tanke på att lagret är genomgrävt av en förmodat medeltida tegelbyggnad, så måste det rimligen vara av hög ålder.



Figur 29. Grupper vid Højbro Plads. Kartunderlag: Fastighetskarta över Köpenhamn år 1689.

### 8.4.3 Stenbeläggning (S140)

Lagret framkom i den norra delen av Højbro Plads och överlagrade delvis den ovannämnda lagerbildningen S139 (fig. 29). Den var c:a 2 x 0,5 m stor utgjordes av ett lager av naturligt rundade stenar, vilket emellertid var mycket dåligt bevarat.

Lämningen bör rimligen representera en stenbeläggning inne på en bakgård i det tidigare kvarteret vid Højbro Plads. Den exakta åldern kan inte säkert bestämmas, men en medeltida datering förefaller rimlig.

### 8.4.4 Tegelbyggnad (S116)

Lämningarna var belägna på den norra delen av Højbro Plads och utgjordes av flera murrester och golvlager (fig. 29, fig. 30). De äldsta delarna bestod av en munkstensmur i N-S med tillhörande grundmur av stora naturstenar. Öster om muren fanns, på en nivå av c:a 1,5 m.ö.h., ett golv bestående av munksten och kalkstensflisor. I rät vinkel mot muren och ovanpå golvet fanns också två parallella tegelmurar av yngre datum. Munkstensmuren utgjorde också fundament till en yngre tegelmur. Omedelbart väster om denna påträffades två lager av små gula tegelstenar, som var satta i siltig lera (fig. 31). Möjligen representerar de en del av en trappa till byggnaden.

Inga fynd eller prover tillvaratogs.

Lämningarna representerar en byggnad, vars äldsta delar skulle kunna vara av medeltida ursprung. Senast under 1600- eller 1700-talet har denna nedrivits, och en ny byggnad har uppförts, delvis på resterna av den gamla. Den har varit belägen inom samma fastighet som tegelbyggnaden S117 (se nedan).



Figur 30. Højbro Plads. Del av tegelbyggnad S116. Foto från öster: Claes Hadevik.



Figur 31. Højbro Plads. Del av tegelbyggnad S116, möjligen del av trappa. Foto från norr: Claes Hadevik.

#### 8.4.5 Tegelbyggnad (S117)

Lämningarna påträffades i den norra delen av Højbro Plads och utgjordes av flera murrester, inklusive en grundmur, tegelgolv och nedrivningslager (fig. 29, 32). De äldsta



delarna var en grundmur av natursten, orienterad i N-S, på vilken en mur av munksten och kritstenskvadrar var uppbyggd. Tre mindre murrester av tegel anslöt till denna mur genom stötfogar. De var av olika typer av tegel och därmed sannolikt av olika ålder. Små rester av golv av små gula stenar framkom omedelbart väster om det i N-S löpande murlivet.

De fynd, som kan knytas till konstruktionerna, härrör från nedrivningslagren S1911 och S2161. De utgörs främst av olika typer av keramik, både importerad och inhemsk. Som helhet kan materialet dateras till perioden 1600–1850 (se vidare kap. 7.2 ovan). Inga prover togs.

Lämningarna representerar en byggnad vars äldsta delar bör vara av medeltida ursprung. Denna har senare kommit att modifieras, antagligen vid ett flertal tillfällen. Den har varit belägen inom samma fastighet som tegelbyggnaden S116 (se ovan), men det rör sig med all säkerhet inte om samma byggnad, eftersom grundmurarna till S117 ligger betydligt djupare än de, som tillhör S116.



Figur 32. Højbro Plads. Del av tegelbyggnad S117. Foto från öster: Lars Haugesten.

#### 8.4.6 Tegelbyggnad (S119)

Lämningen påträffades i den sydöstra delen av Højbro Plads, inom samma fastighet som tegelbyggnaden S114 (se nedan), och utgjordes av delar av en mur och olika golvytor samt nedrivningslager (fig. 29, 33). Samtliga byggnadselement låg helt i botten av schaktet och kunde därför inte undersökas närmare. Muren bestod både av tegelbrockor och natursten i hårt kalkbruk. Antagligen rörde det sig om en grundmur. Innanför denna mur fanns rester av tre olika golvytor, som alla låg på samma nivå och, som därför bör ha använts samtidigt. Närmast muren låg en rad av munkstenar med breddsidorna mot varandra. Den huvudsakliga golvytan bestod av slipade kalkstensflisor med enstaka inslag av tegelstenar. I ett hörn av ytan skymtade också en liten del av ett golv som bestod av små gula tegelstenar, vilka delvis bildade en grund, rännformig fördjupning (fig. 34). Över golvytorna fanns två sandiga nedrivningslager, där särskilt det övre hade ett stort inslag av tegebrockor och murbruk.

Fyndmaterialet från nedrivningslagren är ganska stort, där det undre (S2889) utmärker sig genom ett stort antal fragment av kritpipor (fig. 11–15). Från detta lager finns även ett betydande inslag av glas, främst buteljglas men också en intakt liten medicinflaska (fig.

16). Till detta kommer olika typer av keramik (fig. 9, 10). Kritpiporna kan tämligen precis dateras till efter 1740. Fynden från det övre lagret (S2888) består av fajans och porslin med datering till 1700-talets andra hälft (se vidare kap. 7.2 ovan).

Själva byggnaden låter sig inte dateras närmare, men rent hypotetiskt skulle en datering till senmedeltid vara möjlig. Golvytorna, däremot, kan med all säkerhet dateras till 1700-tal, med tanke på de överlagrande fynden.



Figur 33. Højbro Plads. Tegelrygg S119. Foto från öster: Lars Haugesten.



Figur 34. Højbro Plads. Olika golvbeläggningar i tegelrygg S119. Foto från söder: Claes Hadevik.

#### 8.4.7 Tegelbyggnader (S118 och S141)

Lämningen påträffades i den norra delen av Højbro Plads och utgjordes av tre likartade tegelmurar (fig. 29). Stenarna var gula och av modernare typ, och de var satta i ett mycket hårt kalkbruk. Den påträffades helt i botten av schaktet och kunde därför inte undersökas närmare.

Det begränsade dokumentationsmaterialet tillåter inte några mer långtgående tolkningar, än att det rör sig om byggnadsrester, som med tanke på materialet sannolikt hör hemma i 1600- eller 1700-talet. Sannolikt rör det sig dock om två skilda byggnader, eftersom de var belägna på var sin sida om en fastighetsgräns.

#### 8.4.8 Tegelbyggnad (S114)

Lämningen påträffades i den sydöstra delen av Højbro Plads inom samma fastighet som tegelbyggnaden S119 (se ovan) och utgjordes, som det verkade, av två tegelmurar som mötte varandra i 90° vinkel (fig. 29). Stenarna var gula och av modernare typ, och de var satta i ett mycket hårt kalkbruk. Den påträffades helt i botten av schaktet och kunde därför inte undersökas närmare.

Det begränsade dokumentationsmaterialet tillåter inte några mer långtgående tolkningar, än att det rör sig om resterna av en byggnad, som med tanke på materialet sannolikt hör hemma i 1600- eller 1700-talet.

#### 8.4.9 Dagvattenkulvert (S125)

Lämningen påträffades på två ställen i de västra delarna av Højbro Plads (fig. 29). Den utgjordes av ett kraftigt och mycket omsorgsfullt uppbyggt plankgolv med ovanliggande, längsgående regler i ytterändarna. Omedelbart väster om och ovanpå denna träkonstruktion fanns en naturstensmur, som var lagd i ett murbruk, som innehöll krossat, rött tegel (fig. 35). I de norra delarna framkom även en tvärgående bjälke under plankgolvet. Under denna påträffades också två planeringslager: Närmast träkonstruktionen ett bestående av sand och under detta ett med stor inblandning av lera. Över plankgolvet framkom här även sandlager, som framstod som vattenavsatta.



Figur 35. Højbro Plads. Dagvattenkulvert S125 (södra delen). Foto från norr: Marc Hauge.

Inga fynd kan kopplas till konstruktionen, men däremot sparades den underliggande, tvärgående bjälken som underkastades en dendrokronologisk analys. Den visade sig vara av furu, och fällningsåret kunde uppskattas till omkring 1650–1700 (se vidare kap. 12.4).

Helt likartade och bättre bevarade konstruktioner har tidigare påträffats vid arkeologiska undersökningar vid Slotsholmen, Fredriksholms Kanal och Gammel Strand (Simonsen under bearbetning; Therkelsen under bearbetning; Bork-Pedersen & Olesen under bearbetning). Utifrån dessa observationer kan man sluta sig till, att konstruktionerna ursprungligen haft två parallella och c:a 1 m höga murar ovanpå plankgolvet, vilka i sin tur varit täckta av ett "tak" av stora stenblock, som också har varit murade. Det inre avståndet mellan murarna har varit c:a 0,7 m. I den östra delen av Gammel Strand påträffades vad som med all sannolikhet utgjorde den aktuella konstruktionens södra fortsättning. Ett prov från plankgolvet här visade sig vara av polsk furu, som fällt under vintern 1790/1791 (Bork-Pedersen & Olesen under bearbetning).

En möjlig, om än inte helt tillfredsställande, tolkning är att det rör sig om delar av ett nätverk av kulvertar för dagvattenavrinning. Det är framför allt svårt att förstå, varför man har gjort ett så fint trågvägg i botten på konstruktionen. Framtida arkivstudier och arkeologiska undersökningar får klargöra det hela. Den dendrokronologiska dateringen från Højbro Plads är avsevärt tidigare än den från Gammel Strand, vilket skulle kunna tas som en indikation på, att konstruktionen från den norra delen av Højbro Plads inte skall knytas till de båda andra. Å andra sidan skulle den kunna antyda, att man delvis använt sig av gammalt, möjligen återanvänt virke. Uppförandet av den södra delen borde dock med stor säkerhet kunna sättas till omkring år 1800.

## 8.5 Bakgårdar vid Læderstræde

Undersökningarna i bakgårdarna vid Læderstræde omfattade c:a 66 löpmeter schakt (fig. 2, 36, tab. 12). De var i allmänhet c:a 1 m djupa, även om man, på vissa avsnitt och av tekniska skäl, var tvungen att gräva ned till 2,5 meters djup. Lämningarna kan framför allt relateras till eftermedeltida bebyggelse, men på de ställen som man grävde djupare framkom medeltida lämningar. Det föreligger dock inga absoluta dateringar av lämningarna.

ID	Typ	Datering	Kommentarer
142	Träkonstruktion	Medeltid	Bålverk? Lämнад in situ
155	Träkonstruktion	Senmedeltid	Brunn?
159	Tegelbyggnad	1500–1600-tal	-
154	Tegelbyggnad	1500–1600-tal	-
150	Tegelbyggnad	1500–1600-tal	-
124	Vattenledning av trä	1600–1700-tal	Lämнад in situ
143	Tegelbyggnad	1700-tal	-
144	Tegelbyggnad	1700-tal	-
145	Tegelbyggnad	1700-tal	-
146	Tegelbyggnad	1700-tal	-
147	Tegelbyggnad	1700-tal	-
149	Tegelbyggnad	1700-tal	Även fyndrikt lager
151	Tegelbyggnad	1700-tal	-
152	Tegelbyggnad	1700-tal	Även plank- och tegelgolv
160	Tegelbyggnad	1700-tal	-
148	Kullerstensbeläggning	1800–1900-tal	-

Tabell 12. Grupper i bakgårdar vid Læderstræde.



Figur 36. Grupper i bakgårdar vid Læderstræde. Kartunderlag: Fastighetskarta över Köpenhamn år 1689.

### 8.5.1 Träkonstruktion (S142)

Lämningen påträffades i bakgården till Læderstræde nr 9, på en nivå av c:a 2,1 m ö.h. (fig. 36, 37). Endast den översta delen av konstruktionen blottades, och den utgjordes av en på högkant liggande plankor i öst-västlig riktning samt fyra pålar i anslutning till denna. I den östra delen fanns också en grov plankor eller bjälke, som löpte i 90° vinkel mot den andra plankan, mot norr. De framkomna delarna sträckte sig över två meters längd, men i väster var de kapade av nedgrävningen till trævattenröret S124, och i öster kunde konstruktionens begränsning inte fastställas. Anläggningen lämnades in situ.

Eftersom bara begränsade delar av konstruktionen kunde undersökas den övre delen av ett liggande plankverk som hålls på plats av kraftiga pålar. En nära till hands liggande tolkning är därför, att det rör sig om delar av bålverk, även om andra tolkningar, som t.ex. ett brunnskar eller liknande, inte kan uteslutas. Om lämningarna representerar ett bålverk bör en rimlig datering vara 1300-tal eller möjligen något tidigare, eftersom det på goda grunder kan antas, att kvarteret varit bebyggt åtminstone sedan mitten av 1300-talet (jfr Ramsing 1943 s. 32 ff; Johansen 1999 s. 137ff).

### 8.5.2 Träkonstruktion (S155)

Lämningen påträffades i bakgården till Læderstræde nr 20, på en nivå av c:a 2,25 m ö.h. (fig. 36). Endast de övre delarna av konstruktionen blottades, och de utgjordes av två kraftiga bjälkar eller plankor som möttes i rät vinkel. I detta hörn fanns också en kraftig påle med kvadratisk tvärsnitt. Omkring 1 x 1 m av anläggningen kunde observeras i schaktet. Alla dessa byggnadselement var i mycket dåligt skick. I en norra sektionsvägg observerades även ett flertal lager, vilka framstod som påförda innanför träkonstruktionen.

En rimlig tolkning av anläggningen borde vara, att det rör sig om ett brunnskar eller liknande, vilket har blivit igenfyllt. En mera precis datering låter sig inte göras, men med tanke på att den överlagrades av tegelbyggnaden S159 (se nedan), så förefaller en datering till senmedeltid som sannolik.



Figur 37. Læderstræde nr 9. Östra delen av träkonstruktion S142, sedd från norr. Foto: Claes Hadevik.

### 8.5.3 Tegelbyggnad (S159)

Lämningen påträffades i bakgården till Læderstræde nr 20 (fig. 36), och överlagrades av träkonstruktionen S155. Den utgjordes av en grundmur av naturstenar och tegelbrockor, samt ovanpå denna ett skift munkstenstegel och en kritsten i kalkbruk (fig. 38).

Lämningen representerar en del av en tegelbyggnad, som med tanke på byggnads-materialen borde kunna dateras till renässanstid eller möjligen något tidigare.



Figur 38. Læderstræde nr 20. Tegelbyggnad S159, sedd från väster. Foto: Claes Hadevik.

#### 8.5.4 Tegelbyggnad (S154)

Lämningen påträffades i Læderstræde, strax utanför nr 22, (fig. 36), och den utgjordes av flera skift munkstenstegel i kalkbruk (fig. 38). Den norra delen bestod dock av mindre, gula tegelstenar i ett mycket hårt murbruk. Ytorna var mycket förstörda, och det gick inte att se hur de båda delarna av murstycket fogats samman.

Muren representerar en del av en tegelbyggnad, som med tanke på byggnadsmaterialet senast har uppförts under renässanstid. Under senare tid, och med tanke på belägenheten ute i den nuvarande gatan, sannolikt under 1700-talet, har den kompletterats den norra delen.

#### 8.5.5 Tegelbyggnad (S150)

Lämningen påträffades i bakgården till Læderstræde nr 11B (fig. 36), och utgjordes av en grundmur av naturstenar och tegelbrockor, samt ovanpå denna enstaka munkstenstegel i kalkbruk (fig. 38).

Lämningen representerar en del av en tegelbyggnad, som, med tanke på byggnadsmaterialet, borde kunna dateras till renässanstid eller möjligen något tidigare.

#### 8.5.6 Tegelbyggnader (S143–147, 149, 151, 152, 160)

I bakgårdarna till Læderstræde nr 9, 11B och 20 påträffades ett flertal murrester, vilka förmodas representera nio byggnader, eller kronologiska faser av byggnader (fig. 36). I ett fall framkom även rester av golvytor i form av plankor och tegelstenar (S152). Murarna var uppbyggda av mindre, gula tegelstenar, ofta satta i ett mycket sandigt och smuligt bruk (fig. 39).

I direkt anslutning till och stratigrafiskt överlagrande den västra muren i S149 befanns ett mycket fyndrikt lager (S100388), vilket till största delen bestod av stora fragment av glasbuteljer, dricksglas och annat glas samt porslin och annan keramik, både utländsk och inhemsk (fig. 40). Endast karaktäristiska fyndtyper insamlades. Fynden kan i huvudsak dateras till c:a 1780–1850 (se vidare kap. 7.2.2.7).



Figur 39. Læderstræde nr 20. Tegelbyggnad S160, sedd från norr. Foto: Jacob Leifson Mosekilde.

Lämningarna representerar delar av tegelbyggnader, vilka, med tanke på byggnads-materialen, huvudsakligen borde kunna dateras till 1700-talet.



Figur 40. Læderstræde 11B. Delar av fyndmaterialet från lagret S100388 (S149). Foto: Claes Hadevik.



### 8.5.7 Kullerstensbeläggning (S148)

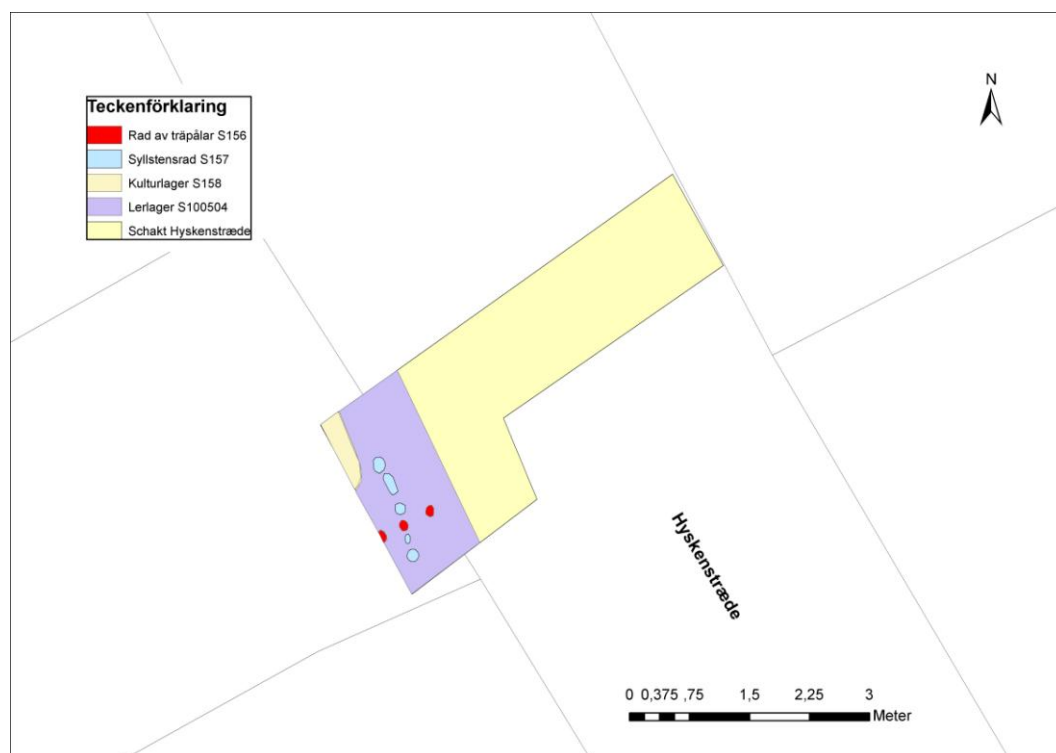
Direkt under den nuvarande stenläggningen av äldre storgatsten, i bakgården till Læderstræde nr 11B, påträffades ett mindre parti av en tidigare kullerstensbeläggning (S148), bestående av mindre, rundade naturstenar satta i sand (fig. 36). Sättsanden låg i sin tur direkt ovanpå ett raseringslager huvudsakligen bestående av tegelbrockor och murbruk. Åldern på denna kullerstensbeläggning kan inte vara särskilt hög, förmodligen 1800–1900-tal.

### 8.6 Hyskenstræde

Undersökningarna vid Hyskenstræde omfattade endast c:a 7 löpmeter schakt, med ett djup av c:a 1,9 m (fig. 41). Lämningarna utgjordes av ett kulturlager med hög grad av organiskt material, och över detta ett lager av gröngrå siltig lera. I det sistnämnda lagret påträffades en rad av fem inte alltför stora naturstenar. Stenraden korsades av en rad av tre trästolpar.

Inga fynd eller prover tillvaratogs.

Lämningarna var belägna i en tidigare fastighetsgräns, så stenarna bör rimligen tolkas som syllstenar, och representerar således en träbyggnad. Lerlagret skulle enligt detta tolkningsförslag kunna fungera stabilisering och isolering mot det underliggande kulturlagret. Stolparna är med all sannolikhet stratigrafiskt yngre, och förmodligen representerar de en pilotering för en stenbyggnad. Kulturlagret, slutligen, bör representera en ännu äldre bosättningsfas på platsen. Dateringsmässigt borde lämningarna vara av medeltida ursprung, eller möjligen något senare, när det gäller den yngsta fasen.



Figur 41. Grupper i Hyskenstræde. Kartunderlag: Fastighetskarta över Köpenhamn år 1689.

## 9 Utvärdering

### 9.1 Bevaringförhållanden

Bevaringförhållandena var generellt sett mycket goda, med undantag för de övre delarna av schakten som undantagslöst var omrörda av upprepade anläggningsarbeten under en lång följd av år. De djupaste delarna av schakten var dock välbevarade, eftersom senare tiders ledningsdragningar sällan nått ned till de nivåer där de medeltida lämningarna kan finnas. Ofta har de djupast liggande av de i denna rapport beskrivna lämningarna bevarats under de nedlagda gas- och fjärrvärmeledningarna. De aktuella ytorna är alltså inte att betrakta som fullständigt undersökta.

### 9.2 Fyndmaterial

Fundene vurderes til at have betydning i forhold til dateringen af de udgravede kontekster. De danner så at sige baggrund for udgravningen som helhed, og har forskningsmæssig relevans i forhold til den udgravede lokalitet. Overordnet set er de forekommende fundtyper fra denne gravning almindelige typer for Københavnsområdet for perioden 1500–1900. Den brede variation af fund skal ses i sammenhæng med at opgravningen på denne sag er foregået over en relativt lang strækning. Men af potentiel forskningsmæssig karakter skal her fremhæves fundene fra området omkring Højbro Plads. De ildpåvirkede genstande kan knyttes til en særskilt begivenhed i København og de mange kridtpiber kan både alene, og sammen med andet kridtpibemateriale fra byen, bruges i forskningsmæssig øjemed.

### 9.3 Naturvetenskapliga analyser

Makrofossilanalyserna av de förmodat alluviala lagerbildningarna i Naboløs och vid Højbro Plads har inte helt kunna bekräfta de preliminära tolkningarna, utan de pekar istället på en hög grad av komplexitet i området. Inte heller den dendrokronologiska analysen kan sägas bekräfta den arkeologiska tolkningen, utan den beredde snarare väg för alternativa tolkningar.

### 9.4 Kulturhistoria

I kapitel 5 uppställdes ett antal problemställningar vilka potentiellt sett skulle kunna ges ytterligare belysning genom de aktuella arkeologiska undersökningarna. När det gäller systemet av fårskvattenledningar av trä, så påträffades, som förväntat, ett flertal lämningar. Av särskilt intresse var den brunn, som befanns vara integrerad med ledningsnätet, och som veterligen inte har någon motsvarighet från andra ställen i staden. Vad avser de äldre gatubeläggningarna, så framkom de endast i Læderstræde. Men det var också i princip endast här som det fanns möjlighet att påträffa dem. Dessvärre kunde de inte ges en mera precis datering än medeltid. Ett stort antal byggnadslämningar påträffades, huvudsakligen från 1600–1700-talet. Endast mycket små delar kunde dock undersökas, varför resultaten för närvarande endast kan bekräfta nuvarande kunskapsläge. I ett vidare perspektiv kan dock byggnadslämningarna vid Højbro Plads särskilt framhållas som viktiga, i det att de utgör viktiga komplement till tidigare arkeologiska observationer på platsen.

## 10 Referenser

### 10.1 Litteratur

- Johansen, U. 1999. Fra strand til stenhuse på Højbro Plads. *Historiske Meddelelser om København 1999*. København.
- Nielsen, O. 1877. Kjøbenhavn i Middelalderen. *Kjøbenhavns Historie og Beskrivelse I*, København.
- Nielsen, O. 1889. Kjøbenhavn i Aarene 1660–1699. *Kjøbenhavns Historie og Beskrivelse V*. København.
- Ramsing, H.U. 1943. *Københavns ejendomme 1377–1728. Oversigt over skøder og adkomster*. Bind II. Strand kvarter. København.
- Skaarup, B. 1999. Strandenge og kystlinien i den ældste tid. *Historiske Meddelelser om København 1999*. København.

### 10.2 Arkeologiska rapporter och arkivmaterial

- Bork-Pedersen, K. & Olesen, C.R. Under bearbetning. KBM 3828. Gammel Strand. *Københavns Museum*.
- Jensen, J. J. & Søndergaard, M. 2003. KBM 2747. /Arkæologisk udgravning i forbindelse med nedlæggelse af fjernvarme i Naboløs, Gammelstrand og Snaregade./ *Københavns Museum*.
- Johansen, U. 1996. KBM 1213. Højbro Plads. *Københavns Museum*.
- Martens, V.V. 1996. KBM 1382. Højbro Plads. *Københavns Museum*.
- Mikkelsen, H. 2002. KBM 2244. /Arkæologisk udgravning i forbindelse med nedlæggelse af fjernvarme i Naboløs./
- Pedersen, M. Under bearbetning. KBM 3934 och 3942. Højbro Plads Øst og Nord. *Københavns Museum*.
- Simonsen, R. Under bearbetning. KBM 3925. Slotsholmen. *Københavns Museum*.
- Therkelsen, K.G. Under bearbetning. KBM 3928. Vester Voldgade m.fl. *Københavns Museum*.

### 10.3 Internetreferenser

- Nielsen 1877 och 1889 hämtade från [http://www.eremit.dk/ebog/khb/1/khb1\\_25.html](http://www.eremit.dk/ebog/khb/1/khb1_25.html) [okt. 2011]
- Angående befolkningsunderlag i Læderstræde: <http://www.sa.dk/ao/Folketaelling/default.aspx> [okt. 2011]
- Angående byggår för byggnader: <https://www.kulturarv.dk/fbb/index.htm> [okt 2011]

## 11 Administrativa data

### 11.1 Læderstræde m.fl. (gas)

<b>KUAS Journalnr</b>	2010-7.24.02/KBM-0019
<b>KBMnr och internt ärendenr</b>	KBM 3941, ärendenr 2291
<b>SB-nr</b>	020306-500
<b>Län</b>	København
<b>Stad</b>	København
<b>Socken</b>	København
<b>Kvarter</b>	Strand kvarter
<b>Fältarbetsperiod</b>	November 2010 – mars 2012 Claes Hadevik (fältledare), Mads Drevs Dyhrfeld-Johnsen, Mark Hauge (studentmedhjälpare), Lars Haugesten, Per Jansson, Jacob Leifson Mosekilde, Ed Lynne, Gemma Stevenson, Karen Green Therkelsen
<b>Personal</b>	
<b>Undersökt area (m<sup>2</sup>) och % av total</b>	278 m <sup>2</sup> , 100 %
<b>Undersökt volym (m<sup>3</sup>) och % av total</b>	417 m <sup>3</sup> , 100 %
<b>Koordinatsystem</b>	DKTM 3
<b>X-koordinat</b>	1172728,6–1172969,4
<b>Y-koordinat</b>	651997,5–652222,9
<b>Höjdsystem</b>	DVR 90
<b>Nivå, meter över havet</b>	1,5–3,6
<b>Byggherre</b>	Københavns Energi Gas

### 11.2 Læderstræde m.fl. (fjärrvärme)

<b>KUAS Journalnr</b>	2010-7.24.02/KBM-0026
<b>KBMnr och internt ärendenr</b>	KBM 3947, ärendenr 2292
<b>SB-nr</b>	020306-484
<b>Län</b>	København
<b>Stad</b>	København
<b>Socken</b>	København
<b>Kvarter</b>	Strand kvarter
<b>Fältarbetsperiod</b>	Januari 2011 – april 2012 Claes Hadevik (fältledare), Fredrik Grehn, Jens Hansen (studentmedhjälpare), Lars Haugesten, Per Jansson, Samuel Keenan, Jacob Leifson Mosekilde, Karen Green Therkelsen, Tine Villumsen, Stine Wozniak
<b>Personal</b>	
<b>Undersökt area (m<sup>2</sup>) och % av total</b>	517 m <sup>2</sup> , 129 %
<b>Undersökt volym (m<sup>3</sup>) och % av total</b>	1 034 m <sup>3</sup> , 129 %
<b>Koordinatsystem</b>	DKTM 3
<b>X-koordinat</b>	1172880,1–1172974,8
<b>Y-koordinat</b>	651987,5–652202,9
<b>Höjdsystem</b>	DVR 90
<b>Nivå, meter över havet</b>	2,9–3,8
<b>Byggherre</b>	Københavns Energi Varme

## 12 Appendix

### 12.1 Figurlista

Figur 1. Læderstræde m.fl. Platsen för undersökningarna (röd stjärna).....	4
Figur 2. Læderstræde m.fl. Översikt av undersökningsområdet. Kartunderlag: modern plankarta över Köpenhamn.....	6
Figur 3. Utsnitt av GEDDES ELEVEREDE KORT OVER KØBENHAVN 1761 (Københavns Stadsarkiv). Undersökningarna gjordes i stort sett i området mellan Amager Torv och Christiansborg (centralt i bilden). Skala c:a 1:2 400 (här något förminskad). © Bergiafonden 2002.....	9
Figur 4. Ett urval av tidigare arkeologiska observationer i anslutning till Læderstræde m.fl. (jfr tab. 2).....	10
Figur 5. Typiske flæsekant på bunden af en kande fra senmiddelalderen (FO 100355).....	20
Figur 6. Skår fra underkop i Kongelig Porcelæn med musselmalet motiv (FO 100344). Rundsblosten og kantblosten daterer underkoppen 1780–1800.....	22
Figur 7. Skårene danner tilsammen næsten en hel kop, hvor inspirationen til blomstermotivet er hentet fra det kinesiske porcelæn (FO 100348).....	22
Figur 8. Skårene fra den buklede tallerken. Det ser nærmest ud som om at personen på billedet er ved at bygge en snemand (FO 100351).....	23
Figur 9. Her er der tale om to skår fra en potte, som på et tidspunkt har været i rødbrændt ler. Meget høj varmepåvirkning har fået skårene til at skifte til grå farve (FO 100318).....	24
Figur 10. Dette skår i stentøj har også været udsat for høj varmepåvirkning. Skåret har mistet sin oprindelige form og skærven er blevet mat og trist (FO 100320).....	24
Figur 11. På billedet her ses 17 af de 18 ens pibehoveder fra Gouda (FO 100322).....	26
Figur 12. Detailfoto af stemplet med Mælkepiggen (FO 100322).....	27
Figur 13. Detailfoto af Goudas våbenskjold med S ovenover (FO100322).....	27
Figur 14. To pibehoveder med den samme reliefdekoration (FO 100326).....	28
Figur 15. Pibestilke med reliefdekoration (FO 100328). Stilkene kan sandsynligvis sættes i forbindelse med ovennævnte hoveder (FO 100326).....	29
Figur 16. Lille medicinflaske i lyst grønt glas (FO 100272).....	30
Figur 17. Randskår fra et drikkeglas/vinglas med indgraveret dekoration (FO 100302).....	31
Figur 18. Grupper i Læderstræde. Kartunderlag: Fastighetskarta över Köpenhamn år 1689.....	33
Figur 19. Læderstræde. Parti av gata S126 från norr. Foto: Claes Hadevik.....	35
Figur 20. Læderstræde. Parti av S115 (S3101) från norr. Foto: Samuel Keenan.....	36
Figur 21. Læderstræde. Tegelbyggnad S132 och befintlig byggnad byggd direkt ovanpå denna. Foto från öster: Claes Hadevik.....	37
Figur 22. Læderstræde. Parti av tegelbyggnad S131 (S100243). I fonden skymtar den västra muren (S100246). Foto från öster: Claes Hadevik.....	38
Figur 23. Læderstræde. Vattenledningar av trä (S121) med kopplingsrör av bly mellan huvud- och grenledning. Foto från väster: Claes Hadevik.....	39
Figur 24. Læderstræde. Brunn av trä (S1360). I den östra sidan ses en del av vattenröret (S121) som varit anslutet till brunnen. Foto från norr: Karen Green Therkelsen.....	39
Figur 25. Grupper i Naboløs. Kartunderlag: Fastighetskarta över Köpenhamn år 1689.....	40
Figur 26. Naboløs. Del av stenläggningar S128 (S1584). Foto från öster: Karen Green Therkelsen.....	41
Figur 27. Grupper i Gammelstrand och Nybrogade. Kartunderlag: Fastighetskarta över Köpenhamn år 1689.....	43
Figur 28. Nybrogade. Del av kaj S110. Foto från norr: Karen Green Therkelsen.....	44
Figur 29. Grupper vid Højbro Plads. Kartunderlag: Fastighetskarta över Köpenhamn år 1689.....	46
Figur 30. Højbro Plads. Del av tegelbyggnad S116. Foto från öster: Claes Hadevik.....	47
Figur 31. Højbro Plads. Del av tegelbyggnad S116, möjligen del av trappa. Foto från norr: Claes Hadevik.....	48
Figur 32. Højbro Plads. Del av tegelbyggnad S117. Foto från öster: Lars Haugesten.....	49
Figur 33. Højbro Plads. Tegelbyggnad S119. Foto från öster: Lars Haugesten.....	50
Figur 34. Højbro Plads. Olika golveläggningar i tegelbyggnad S119. Foto från söder: Claes Hadevik.....	50
Figur 35. Højbro Plads. Dagvattenkultvert S125 (södra delen). Foto från norr: Marc Hauge.....	51
Figur 36. Grupper i baggårdar vid Læderstræde. Kartunderlag: Fastighetskarta över Köpenhamn år 1689.....	53
Figur 37. Læderstræde nr 9. Östra delen av träkonstruktion S142, sedd från norr. Foto: Claes Hadevik.....	54
Figur 38. Læderstræde nr 20. Tegelbyggnad S159, sedd från väster. Foto: Claes Hadevik.....	54
Figur 39. Læderstræde nr 20. Tegelbyggnad S160, sedd från norr. Foto: Jacob Leifson Mosekilde.....	55

Figur 40. Læderstræde 11B. Delar av fyndmaterialet från lagret S100388 (S149). Foto: Claes Hadevik. .... 56  
 Figur 41. Grupper i Hyskenstræde. Kartunderlag: Fastighetskarta över Köpenhamn år 1689..... 57

## 12.2 Tabellista

Tabell 1. Læderstræde m.fl. Undersökt area och volym för respektive antikvariskt ärende. ....	7
Tabell 2. Ett urval av tidigare arkeologiska observationer i anslutning till Læderstræde m.fl. A–D refererar till figur 4.....	11
Tabell 3. Læderstræde m.fl. Samtliga registrerade anläggningar.....	15
Tabell 4. Tabellen viser den samlede fundmængde for hver materialegruppe. ....	16
Tabell 5. Tabellen viser det samlede antal ID numre, deres periodedatering og kontekst.....	18
Tabell 6. Oversigt over registrerede keramiktyper og -former i Læderstræde m.fl. (fund fra S100388 er ekskluderet). ....	21
Tabell 7. Oversigt over de registrerede kridtpiber. "True" angiver hvilken del af piben, som er registreret under FONr'et (fund fra S100388 er ekskluderet). ....	25
Tabell 8. Oversigt over de registrerede genstande i glas (fund fra S100388 er ekskluderet). ....	30
Tabell 9. Grupper i Læderstræde. ....	34
Tabell 10. Grupper i Naboløs. ....	40
Tabell 11. Grupper vid Højbro Plads. ....	45
Tabell 12. Grupper i baggårddar vid Læderstræde. ....	52

## 12.3 IntraSiS registreringsparametrar

### 12.3.1 Stratigrafiska objekt

Id	Subclass	Length	Width	Depth	Basic Interpretation	Suggested Dating
1001	Stone/Brick Structure	1	0	0,78	Wall	
1002	Stone/Brick Structure	0,3	0,14	0,2	Stone	
1057	Timber Structure	2,5	0,55	0,23	Wooden foundation	
1165	Timber Structure	0,35	0,35	0	Water pipe	
1169	Timber Structure	0	0	0	Water pipe	
1176	Deposit	100	2	1	Dump layer	Senmedeltid
1187	Stone/Brick Structure	18	1,5	0	Paved surface	Senmedeltid
1197	Timber Structure	0,5	0,08	0	Post	Medeltid/historisk tid
1230	Timber Structure	0,8	0,4	0,4	Water pipe	
1339	Timber Structure	1,5	0,4	0,4	Water pipe	Historisk tid
1360	Timber Structure	1,3	1,3	0,4	Wooden Well	1600-tal
1546	Stone/Brick Structure	1,55	0,43	0	Wall	1800
1550	Timber Structure	1,5	0,1	0,1	Beam	1800
1584	Stone/Brick Structure	0	0	0	Paved surface	Late medieval
1773	Timber Structure	0	0	0	Stake	Senmedeltid/tidig historisk tid
1774	Timber Structure	0	0	0	Stake	Senmedeltid/tidig historisk tid
1775	Timber Structure	0	0	0	Stake	Senmedeltid/tidig historisk tid
1776	Timber Structure	0	0	0	Stake	Senmedeltid/tidig historisk tid
1777	Disturbance	0	0	0	Disturbance	
1781	Deposit	5	0,9	0,5	Levelling layer	Senmedeltid/tidig historisk tid
1782	Disturbance	0	0	0	Truncation	Senare historisk tid?
1786	Disturbance	0	0	0	Truncation	Modern tid

1800	Timber Structure	0	0	0	Annuled	
1870	Timber Structure	0,8	0,2	0,12	Beam	Historisk tid?
1887	Stone/Brick Structure	0,5	0,1	0,2	Stone	Historisk tid
1896	Stone/Brick Structure	0	0	0	Annuled	
1902	Stone/Brick Structure	1,6	1,3	0,2	Wall	Post medieval
1911	Deposit	20	10	0,8	Demolition layer	Efter 1795
1918	Stone/Brick Structure	2,1	0,6	0,2	Wall	16-1800-tal
1928	Stone/Brick Structure	1,34	0,45	0	Wall	1600-1700 tallet
1934	Stone/Brick Structure	1,92	0,46	0	Paved surface	1600-1700 tallet
1948	Timber Structure	1,7	0,4	0,4	Water pipe	Post medieval
1969	Timber Structure	0,2	0,15	0	Post	Senmedeltid/tidig historisk tid
1970	Timber Structure	0,2	0,15	0	Post	Senmedeltid/tidig historisk tid
1971	Deposit	6,8	0,8	0,3	Fill	
1972	Timber Structure	0,2	0,15	0	Post	Senmedeltid/tidig historisk tid
1973	Timber Structure	0,5	0,05	0,1	Plank	Senmedeltid/tidig historisk tid
1981	Stone/Brick Structure	0	0	0	Annuled	
1993	Deposit	0	0	0,5	Dump layer	1800-tal
2051	Deposit	2,8	2,7	0,2	Dump layer	Late medieval
2063	Cut	3,6	1	0,3	Construction cut	Late medieval
2076	Stone/Brick Structure	3,6	0,3	0,3	Foundation wall	Late medieval
2125	Stone/Brick Structure	5,4	0,5	0,8	Wall	Late medieval
2139	Stone/Brick Structure	1,17	0,54	0	Wall	1600-1700 tallet
2143	Stone/Brick Structure	0,3	0,5	0	Wall	1600-1700 tallet
2161	Deposit	2	0,5	0,15	Fire level	1795
2162	Deposit	3,6	1	0,4	Primary Construction Backfill	Late medieval
2183	Stone/Brick Structure	0,3	0,5	0,2	Wall	16-1700-tal
2187	Stone/Brick Structure	0,8	0,25	0,1	Floor	16-1700-tal
2194	Stone/Brick Structure	0,7	0,25	0,1	Floor	16-1700-tal
2201	Stone/Brick Structure	1,4	1	0,6	Stone	
2212	Stone/Brick Structure	1,4	0,5	0,2	Wall	Post medieval
2226	Stone/Brick Structure	0,7	0,2	0,2	Foundation wall	Post medieval
2251	Deposit	1	1	0,1	Alluvial deposit	Senmedeltid
2298	Timber Structure	1	0,3	0,3	Water pipe	Post medieval
2536	Cut	2,8	0,5	0,4	Construction cut	1600-tal
2546	Deposit	2,8	0,5	0,4	Primary Construction Backfill	1600-tal
2557	Timber Structure	1,5	0,35	0,35	Water pipe	1600-tal
2570	Stone/Brick Structure	1,6	0,6	1	Wall	16-1700-tal
2576	Stone/Brick Structure	0,8	0,4	1	Wall	1700-tal
2584	Stone/Brick Structure	0,3	0,1	0,1	Wall	1700-tal

2589	Stone/Brick Structure	2	2	0,05	Floor	16-1700-tal
2604	Deposit	2	2	0,1	Demolition layer	1795
2605	Deposit	2	2	0,05	Floor	16-1700-tal
2610	Timber Structure	0,2	0,1	0,2	Post	
2615	Timber Structure	0,2	0,1	0,2	Post	
2618	Timber Structure	0,2	0,1	0,2	Post	
2622	Timber Structure	0,2	0,1	0,2	Post	
2626	Deposit	2	2	0,2	Dump layer	
2627	Stone/Brick Structure	1,7	0,4	0,1	Floor	16-1700-tal
2648	Stone/Brick Structure	1,8	0,5	0,1	Floor	1700-tal
2678	Deposit	1,8	0,7	0,05	Floor	1700-tal
2691	Cut	1,5	0,5	0,2	Construction cut	Post medieval
2701	Stone/Brick Structure	0	0	0	Foundation wall	Post medieval
2717	Disturbance	0	0	0		
2719	Stone/Brick Structure	0,4	0,2	0,1	Floor	16-1700-tal
2724	Stone/Brick Structure	1,6	1,4	0,5	Floor	16-1700-tal
2880	Stone/Brick Structure	1,5	0,3	0,1	Floor	16-1700-tal
2888	Deposit	1,6	1,4	0,3	Demolition layer	Efter 1795
2889	Deposit	1,6	1,4	0,3	Demolition layer	1795
2896	Deposit	1,6	1,4	0,05	Floor layer	16-1700-tal
2927	Stone/Brick Structure	1,2	0,5	0,3	Wall	16-1700-tal
2937	Stone/Brick Structure	1,2	0,7	0,5	Wall	1700-tal
2968	Timber Structure	0,2	0,12	0	Post	
2972	Timber Structure	0,24	0,22	0	Post	
2976	Timber Structure	2,51	0,45	0	Water pipe	1600-1700 tallet
2980	Timber Structure	0,39	0,38	0,38	Water pipe	16-1700-tallet
2995	Stone/Brick Structure	0,6	0,4	0,3	Stone	Senmedeltid
3004	Timber Structure	2	0,4	0,4	Water pipe	16-1700-tal
3014	Stone/Brick Structure	0	0	0	Paved surface	
3033	Stone/Brick Structure	0,73	1,13	0	Paved surface	
3040	Timber Structure	1,1	0,4	0,4	Water pipe	16-1700-tal
3044	Timber Structure	2,54	0,19	0	Water pipe	16-1700-tal
3051	Timber Structure	0,08	0,27	0	Water pipe	1600-1700 tallet
3064	Timber Structure	0,2	0,2	0,5	Post	Early post medieval
3087	Stone/Brick Structure	1,54	0,39	0	Wall	1500-1700 tallet
3101	Stone/Brick Structure	0,92	0,38	0	Foundation wall	1500-1700 tallet
3115	Deposit	2	2	0,2	Activity layer	Late medieval
3125	Timber Structure	0,15	0,1	0,4	Post	1500-1700-tallet
3129	Timber Structure	0,61	0,15	0	Plank	1500-1700-tallet
3134	Timber Structure	0,68	0,11	0	Beam	1500-1700-tallet
3138	Deposit	2	2	0,2	Dump layer	1500-1700-tallet
3140	Timber Structure	0,15	0,15	0	Post	
3144	Timber Structure	0,5	0,25	0	Beam	
3150	Timber Structure	0,62	0,25	0	Beam	
3156	Timber Structure	1,15	0,05	0	Plank	
3160	Deposit	0	0	0	Fill	
3161	Timber Structure	0,85	0	0	Post	1700-1800
3163	Deposit	0	0	0	Alluvial deposit	



3164	Deposit	0	0	0,05	Alluvial deposit	800-900
3189	Timber Structure	0,15	0,1	0,2	Post	Early post medieval
3190	Timber Structure	0,4	0,3	0,1	Beam	Early post medieval
3220	Stone/Brick Structure	1,7	0,8	0,2	Paved surface	Early post medieval
3485	Deposit	2,5	0,8	0,1	Levelling layer	Medieval
3494	Deposit	1,7	0,9	0,1	Levelling layer	Medieval
3502	Stone/Brick Structure	0,45	0,45	0,2	Paved surface	Early post medieval
3513	Timber Structure	0,1	0,1	0,2	Post	Early post medieval
3519	Stone/Brick Structure	0,5	0,4	0,2	Paved surface	Early post medieval
3563	Timber Structure	0,1	0,1	0,1	Post	Post medieval
3582	Stone/Brick Structure	1,5	0,9	0,2	Paved surface	Early post medieval
3727	Deposit	1,5	0,9	0,1	Alluvial deposit	Medieval
3751	Stone/Brick Structure	1,7	0,2	0,5	Wall	Medieval
3757	Stone/Brick Structure	1,1	0,25	0,5	Wall	Medieval/renaissance
3779	Timber Structure	0,8	0,2	0	Building	1450
3783	Stone/Brick Structure	0	0	0,2	Paved surface	1250-1450
3802	Timber Structure	0,13	0,17	0	Building	1450
3806	Timber Structure	0,8	0,1	0,15	Building	1450
3810	Timber Structure	0	0	0,1	Post hole	1250-1450
3814	Timber Structure	0	0	0		
3815	Deposit	0	0	0,2	Activity layer	1250-1450
3819	Deposit	0	0	0,2	Activity layer	1250-1450
3823	Deposit	0	0	0,2	Activity layer	1250-1450
3827	Deposit	0	0	0,1	Activity layer	1250-1450
3831	Deposit	0	0	0,1		1250-1450
3835	Deposit	0	0,2	0	Activity layer	1250-1450
3839	Deposit	0	0	0	Activity layer	1250-1450
3843	Stone/Brick Structure	1,04	0,34	0	Wall	1450
3847	Stone/Brick Structure	0	0	0	Foundation wall	1450-1650
3893	Timber Structure	0,15	0,15	0,3	Post	Medieval
3897	Timber Structure	2	0,07	0,1	Plank	Medieval
3901	Timber Structure	0,4	0,1	0,1	Beam	Medieval
3905	Stone/Brick Structure	1,4	0,38	0,7	Wall	1700-tal
3911	Stone/Brick Structure	1,5	0,61	0,7	Wall	1700-1800-tal
3921	Stone/Brick Structure	0,3	0,57	0,8	Wall	1700-1800-tal
3928	Stone/Brick Structure	6,1	0,33	0,2	Wall	1700-1800-tal
3938	Stone/Brick Structure	0,7	0,1	0,1	Foundation wall	1700-1800-tal
3944	Timber Structure	0,15	0,15	0,2	Post	Medieval
3948	Timber Structure	0,12	0,12	0,2	Post	Medieval
3952	Timber Structure	0,2	0,06	0,1	Plank	Medieval
100002	Deposit	0	0	0,1	Levelling layer	
100003	Deposit	0	0	0,05	Dump layer	
100004	Deposit	0	0	0,08	Levelling layer	
100005	Deposit	0	0	0,18	Levelling layer	
100006	Deposit	0	0	0,25	Dump layer	
100011	Timber Structure	0	0	0	Water pipe	
100012	Timber Structure	0	0	0	Water pipe	
100013	Timber Structure	0,35	0,35	0	Water pipe	

100014	Timber Structure	5	0,2	0,04	Plank	
100112	Deposit	0	0	0,1	Levelling layer	Late medieval
100113	Deposit	0	0	0,1	Demolition layer	Late medieval
100154	Deposit	2	2	0,85	Dump layer	Efter 1795
100243	Stone/Brick Structure	1,3	0,3	0,5	Wall	1700-tal
100245	Stone/Brick Structure	1,45	0,6	0,2	Foundation wall	1700-tal
100246	Stone/Brick Structure	1	0,2	0,5	Wall	1700-tal
100247	Stone/Brick Structure	0,5	0,45	0,7	Wall	Medeltid
100371	Void	0	0	0	Annuled	Modern
100373	Void	0	0	0	Annuled	Modern
100374	Void	0	0	0	Annuled	Modern
100375	Void	0	0	0	Annuled	Modern
100376	Void	0	0	0	Annuled	Modern
100377	Void	0	0	0	Annuled	Modern
100378	Timber Structure	1,5	0,55	0	Wooden Floor	1800
100386	Stone/Brick Structure	1	0,7	0,6	Wall	1700-1800-tal
100387	Stone/Brick Structure	1	0,23	0,2	Wall	1700-1800-tal
100388	Deposit	1	1	0,2	Dump layer	1700-1800-tal
100389	Stone/Brick Structure	0,4	0,3	0,3	Foundation wall	Medieval/renaissance
100390	Stone/Brick Structure	0,6	0,5	0,2	Wall	Medieval/renaissance
100391	Stone/Brick Structure	1,15	0,1	0,7	Wall	1700-1800-tal
100392	Stone/Brick Structure	0,1	0,23	0,7	Wall	1700-tal
100393	Stone/Brick Structure	1,3	0,9	0,3	Foundation wall	Medieval/renaissance
100394	Stone/Brick Structure	1,1	0,4	0,4	Wall	1700-1800-tal
100395	Deposit	0	0	0	Construction backfill	
100396	Deposit	0	0	0	Foundation layer	1700
100397	Stone/Brick Structure	1,54	0,25	0	Wall	1700
100398	Timber Structure	2	0,3	0,3	Water pipe	1600-1700-tal
100399	Stone/Brick Structure	1,1	0,4	0,3	Foundation wall	1600-1700-tal
100400	Stone/Brick Structure	1,4	0,36	0,8	Wall	1600-1700-tal
100401	Stone/Brick Structure	0,7	0,4	0,3	Wall	1600-1700-tal
100402	Stone/Brick Structure	0,5	0,5	0,5	Foundation wall	1600-1700-tal
100403	Deposit	3	2,3	0,2	Dump layer	Medieval
100404	Stone/Brick Structure	1,2	0,1	0,1	Paved surface	1800-1900-tal
100405	Stone/Brick Structure	0,5	0,14	0,25	Wall	1700-1800-tal
100406	Timber Structure	1,8	0,13	0,13	Floor beam	1700-1800-tal
100407	Timber Structure	1,4	0,13	0,13	Floor beam	1700-1800-tal
100408	Timber Structure	1,7	0,8	0,05	Plank	1700-1800-tal
100409	Stone/Brick Structure	1,4	0,4	0,1	Floor	1700-1800-tal
100484	Stone/Brick Structure	0	0,15	0	Stone	Middelalder/Renæssance
100486	Timber Structure	0	0,15	0	Post	Middelalder/Renæssance
100487	Stone/Brick Structure	0	0,1	0	Stone	Middelalder/Renæssance
100501	Stone/Brick	0	0,15	0	Stone	Middelalder/Renæssance

	Structure					
100502	Stone/Brick Structure	0,3	0,1	0	Stone	Middelalder/Renæssance
100503	Stone/Brick Structure	0	0,2	0	Stone	Middelalder/Renæssance
100504	Deposit	0	0	0,5	Foundation layer	Middelalder/Renæssance
100505	Timber Structure	0	0,15	0	Post	Middelalder/Renæssance
100506	Timber Structure	0	0,2	0	Post	Middelalder/Renæssance
100507	Deposit	0	0	0	Dump layer	Middelalder/Renæssance

### 12.3.2 Fotografier

Foto Id	Shows Context Id	Name	By	Date of Image	Facing	Type of Motif
100001	1001	C07_20101027_0457	MD		N	Context
100020	2648	C115_123	CH	17-03-11	N	Context
100021	2648	C115_124	CH	17-03-11	S	Context
100022	2648	C115_125	CH	17-03-11	S	Context
100023	2648	C115_126	CH	17-03-11	Ø	Context
100024	2648	C115_127	CH	17-03-11	Ø	Context
100025	2648	C115_128	CH	17-03-11	Ø	Context
100026	2576	C115_107	LH	17-03-11	S	Context
100027	2576	C115_108	LH	17-03-11	S	Context
100028	2576	C115_109	LH	17-03-11	V	Context
100029	2576	C115_110	LH	17-03-11	V	Context
100030	1165	C115_0010	CH	19-01-11	S	Context
100031	1165	C115_0011	CH	19-01-11	S	Context
100032	1177	C115_0009	CH	19-01-11	V	Overview
100033	1187	C115_0012	CH	25-01-11	N	Context
100034	1187	C115_0013	CH	25-01-11	N	Context
100035	1187	C115_0014	CH	25-01-11	S	Context
100036	1187	C115_0015	CH	25-01-11	S	Context
100037	1187	C115_0016	CH	25-01-11	S	Context
100038	1197	C115_0017	JH	25-01-11	S	Context
100039	1169,1230	C115_0018	CH	26-01-11	V	Context
100040	1169,1230	C115_0019	CH	26-01-11	SV	Context
100041	1169,1230	C115_0020	CH	26-01-11	SV	Context
100042	1169,1230	C115_0021	CH	26-01-11	NV	Context
100043	1169,1230	C115_0022	CH	26-01-11	V	Context
100044	1360	C115_0023	KGT	31-01-11	N	Context
100045	1360	C115_0024	KGT	31-01-11	N	Context
100046	1360	C115_0025	KGT	31-01-11	V	Context
100047	1360	C115_0026	KGT	31-01-11	V	Context
100048	1360	C115_0027	KGT	31-01-11	V	Context
100049	1360	C115_0028	KGT	31-01-11	N	Context
100050	1360	C115_0029	KGT	31-01-11	N	Context
100051	1360	C115_0030	KGT	31-01-11	V	Context
100052	1896	C115_0043	SFK	23-02-11	S	Context
100053	1896	C115_0044	SFK	23-02-11	S	Context
100054	1902	C115_0047	CH	23-02-11	Ø	Context
100055	1902	C115_0048	CH	23-02-11	Ø	Context
100056	1928,1934	C115_0049	SW	24-02-11	Ø	Context
100057	1928,1934	C115_0050	SW	24-02-11	Ø	Context
100058	1928,1934	C115_0051	SW	24-02-11	Ø	Context
100059	1928,1934	C115_0052	SW	24-02-11	N	Context
100060	1928,1934	C115_0053	SW	24-02-11	N	Context
100061	2139	C115_0056	LH	07-03-11	N	Context

100062	2139	C115_0057	LH	07-03-11	N	Context
100063	2125, 2139	C115_0058	LH	07-03-11	N	Context
100064	2125, 2139	C115_0059	LH	07-03-11	N	Context
100067	2125	C115_0060	LH	07-03-11	NØ	Context
100068	2125	C115_0061	LH	07-03-11	NØ	Context
100069	2143	C115_0062	LH	07-03-11	Ø	Context
100070	2143	C115_0063	LH	07-03-11	Ø	Context
100071	2125, 2139, 2143	C115_0064	LH	07-03-11	S	Context
100072	2125, 2139, 2143	C115_0065	LH	07-03-11	S	Context
100073	2125, 2143	C115_0066	LH	07-03-11	V	Context
100074	2125, 2143	C115_0067	LH	07-03-11	V	Context
100075	2125, 2143	C115_0068	LH	07-03-11	V	Context
100076	2125, 2143	C115_0069	LH	07-03-11	V	Context
100077	2139	C115_0070	LH	07-03-11	V	Context
100078	2139	C115_0071	LH	07-03-11	Ø	Context
100079	2139	C115_0072	LH	07-03-11	Ø	Context
100080	2125, 2143	C115_0073	LH	07-03-11	Ø	Context
100081	2125, 2143	C115_0074	LH	07-03-11	Ø	Context
100082	2125, 2143	C115_0075	LH	07-03-11	Ø	Context
100083	2125, 2143	C115_0076	LH	07-03-11	Ø	Context
100084	2125	C115_0077	LH	07-03-11	Ø	Context
100085	2125	C115_0078	LH	07-03-11	Ø	Context
100086	2125	C115_0079	LH	07-03-11	Ø	Context
100087	2125	C115_0080	LH	07-03-11	Ø	Context
100088	2125, 2139, 2183, 2187, 2194	C115_0081	LH	07-03-11	Ø	Context
100089	2125, 2183, 2187, 2194	C115_0082	LH	07-03-11	Ø	Context
100090	2187	C115_0083	LH	08-03-11	V	Context
100091	2187	C115_0084	LH	08-03-11	V	Context
100092	2125, 2139, 2183	C115_0085	LH	08-03-11	Ø	Context
100093	2125, 2139, 2183	C115_0086	LH	08-03-11	Ø	Context
100096	2139	C115_0087	LH	08-03-11	S	Context
100097	2139	C115_0088	LH	08-03-11	S	Context
100098	2125	C115_0089	LH	08-03-11	Ø	Context
100099	2125	C115_0090	LH	08-03-11	Ø	Context
100100	1187	C115_0091	CH	08-03-11	S	Context
100101	1187	C115_0092	CH	08-03-11	S	Context
100102	1187	C115_0093	CH	08-03-11	S	Context
100103	1187	C115_0094	CH	08-03-11	N	Context
100104	1187	C115_0095	CH	08-03-11	N	Context
100105	2212	C115_0096	LH	08-03-11	Ø	Context
100106	2212	C115_0097	LH	08-03-11	Ø	Context
100107	2212	C115_0098	LH	08-03-11	S	Context
100108	2212	C115_0099	LH	08-03-11	S	Context
100109	1187	C115_0100	LH	08-03-11	S	Context
100110	1187	C115_0101	LH	08-03-11	S	Context
100111	1187	C115_0102	LH	08-03-11	N	Context
100114	2212	C115_0103	CH	16-03-11	S	Context
100115	2212	C115_0104	CH	16-03-11	S	Context
100116	2570	C115_0105	LH	16-03-11	Ø	Context
100117	2570	C115_0106	LH	16-03-11	Ø	Context
100118	2589	C115_0111	CH	16-03-11	S	Context
100119	2589	C115_0112	CH	16-03-11	S	Context
100120	2589	C115_0113	CH	16-03-11	SØ	Context
100121	2589	C115_0114	CH	16-03-11	SØ	Context
100122	2570	C115_0115	CH	16-03-11	S	Context
100123	2570	C115_0116	CH	16-03-11	S	Context
100124	2589, 2606, 2607, 2608, 2609	C115_0117	CH	16-03-11	S	Context

100125	2589, 2606, 2607, 2608, 2609	C115_0118	CH	16-03-11	S	Context
100126	2589, 2606, 2607, 2608, 2609	C115_0119	CH	16-03-11	N	Context
100127	2589, 2606, 2607, 2608, 2609	C115_0120	CH	16-03-11	N	Context
100128	2589, 2606, 2607, 2608, 2609	C115_0121	CH	16-03-11	V	Context
100129	2589, 2606, 2607, 2608, 2609	C115_0122	CH	16-03-11	V	Context
100130	2719, 2724	C115_0133	LH	23-03-11	Ø	Context
100131	2719, 2724	C115_0134	LH	23-03-11	Ø	Context
100132	2719, 2724	C115_0135	LH	23-03-11	V	Context
100133	2719, 2724	C115_0136	LH	23-03-11	V	Context
100134	2719, 2724	C115_0137	LH	23-03-11	V	Context
100135	2719, 2724	C115_0138	LH	23-03-11	V	Context
100136	2719, 2724	C115_0139	LH	23-03-11	V	Context
100137	2719, 2724	C115_0140	LH	23-03-11	Ø	Context
100138	2719, 2724	C115_0141	LH	23-03-11	Ø	Context
100139	2719	C115_0142	CH	23-03-11	S	Context
100140	2719	C115_0143	CH	23-03-11	S	Context
100141	2719	C115_0144	CH	23-03-11	N	Context
100142	2719, 2724	C115_0145	CH	23-03-11	N	Context
100143	2724	C115_0146	CH	23-03-11	S	Context
100145	2937	C115_0148	LH	23-03-11	Ø	Context
100146	2937	C115_0149	LH	23-03-11	Ø	Context
100147	2937	C115_0150	LH	23-03-11	V	Context
100148	2937	C115_0151	LH	23-03-11	V	Context
100149	2937	C115_0152	LH	23-03-11	SØ	Context
100150	2937	C115_0153	LH	23-03-11	SØ	Context
100151	2880, 2927	C115_0147	CH	23-03-11	N	Context
100152	3064	C115_0202	LH	13-04-11		Context
100153	3161, 3163, 3164, 3178, 100154	C117_0152	JLM	26-04-11	N	Context
100156	3161, 3163, 3164, 3178, 100154	C117_0153	JM	26-04-11	N	Context
100157	3161	C117_0154	JM	26-04-11		Context
100158	3161	C117_0155	JM	26-04-11		Context
100159	3064	C115_0203	LH	13-04-11		Context
100160	3064	C115_0204	LH	13-04-11		Context
100161	3064	C115_0205	LH	13-04-11		Context
100162	3087	C115_0206	SK	14-04-11	S	Context
100163	3087	C115_0207	SK	14-04-11	S	Context
100164	3087	C115_0208	SK	14-04-11	S	Context
100165	3087	C115_0209	SK	14-04-11	S	Context
100166	3087	C115_0210	SK	14-04-11	S	Context
100167	3087	C115_0211	SK	14-04-11	S	Context
100168	3087	C115_0212	SK	14-04-11	N	Context
100169	3087	C115_0213	SK	14-04-11	N	Context
100170	3101	C115_0214	SK	14-04-11	S	Context
100171	3101	C115_0215	SK	14-04-11	S	Context
100172	1450	C115_0219	KT	08-06-11	NØ	Context
100173	1450	C115_0220	KT	08-06-11	NØ	Context
100174	1450	C115_0221	KT	08-06-11	NV	Context
100175	1450	C115_0222	KT	08-06-11	NV	Context
100176	3087	C116_0330	KT	19-04-11	Ø	Context
100177	3087	C116_0331	KT	19-04-11	V	Context
100178	3087	C116_0332	KT	19-04-11	Ø	Context
100179	3087	C116_0333	KT	19-04-11	Ø	Context
100180	3087	C116_0334	KT	19-04-11	S	Context
100181	3087	C116_0335	KT	19-04-11	V	Context
100182	3087	C116_0336	KT	19-04-11	Ø	Context
100183	3087	C116_0337	KT	19-04-11	Ø	Context
100184	3087	C116_0338	KT	19-04-11	V	Context

100185	3087	C116_0339	KT	19-04-11	V	Context
100186	3087	C116_0340	KT	19-04-11	V	Context
100187	3087	C116_0341	KT	19-04-11	V	Context
100188	3087	C116_0342	KT	19-04-11	Ø	Context
100189	1339	C116_0027	KT	12-01-11	N	Context
100190	1339	C116_0028	KT	12-01-11	V	Context
100191	1339	C116_0029	KT	12-01-11	N	Context
100192	1339	C116_0030	KT	12-01-11	V	Context
100193	1584	C116_0197	KT	02-02-11	N	Context
100194	1584	C116_0198	KT	02-02-11	S	Context
100195	1584	C116_0199	KT	02-02-11	S	Context
100196	1584	C116_0200	KT	02-02-11	V	Context
100197	1584	C116_0201	KT	02-02-11		Context
100198	1584	C116_0202	KT	02-02-11	N	Context
100199	1584	C116_0203	KT	02-02-11		Context
100200	1584	C116_0204	KT	02-02-11	V	Context
100201	1584	C116_0205	KT	02-02-11		Context
100202	1584	C116_0206	KT	02-02-11		Context
100203	3140 , 3144, 3150, 3156	C116_0345	KT	19-04-11	NØ	Context
100204	3140, 3144	C116_0346	KT	19-04-11	NØ	Context
100205	3140 , 3144, 3150, 3156, 3160	C116_0347	KT	19-04-11	ØSØ	Context
100206	3140 , 3144, 3150, 3156	C116_0348	KT	19-04-11	NØ	Context
100207	3140	C116_0349	KT	19-04-11	S	Context
100208	3150, 3156	C116_0350	KT	19-04-11	Ø	Context
100209	3150, 3156	C116_0351	KT	19-04-11	ØSØ	Context
100210		C116_0352	KT	19-04-11	ØSØ	Context
100211	3220	C116_0624	CH	30-05-11	Ø	Context
100212	3220	C116_0625	CH	30-05-11	SØ	Context
100213	3220	C116_0626	CH	30-05-11	Ø	Context
100219	1001	C07_20101027_458	MD		N	Context
100220	1001	C07_20101027_459	MD		N	Context
100221	1001	C07_20101027_460	MD		N	Context
100222	1001	C07_20101027_461	MD		N	Context
100223	1001	C07_20101027_462	MD		N	Context
100225	1057	C07_20101111_0494	MD		V	Context
100226	1057	C07_20101111_0495	MD		V	Context
100227	1057	C07_20101111_0496	MD		V	Context
100228	1057	C07_20101111_0497	MD		V	Context
100229	1057	C07_20101111_0498	MD		V	Context
100230	1057	C07_20101111_0499	MD		V	Context
100231	1057	C07_20101111_0500	MD		V	Context
100232	1057	C07_20101111_0501	MD		V	Context
100233	1057	C07_20101111_0502	MD		V	Context
100234	1057	C07_20101111_0503	MD		V	Context
100235	1057	C07_20101111_0504	MD		V	Context
100236	1057	C07_20101111_0505	MD		V	Context
100237	1057	C07_20101111_0506	MD		V	Context
100238	1057	C07_20101111_0507	MD		V	Context
100239	1057	C07_20101111_0508	MD		V	Context
100240	1057	C07_20101111_0509	MD		V	Context
100241	1057	C07_20101111_0510	MD		V	Context
100248	100243	C115_0357	CH	07-09-11	S	Context
100249	100243	C115_0358	CH	07-09-11	Ø	Context
100250	100243	C115_0359	CH	07-09-11	V	Context
100251	100243	C115_0360	CH	07-09-11	V	Context
100252	100243	C115_0361	CH	07-09-11	S	Context
100253	100243	C115_0362	CH	07-09-11	Ø	Context

100254	100242	C115_0363	CH	08-09-11	S	Context
100255	100242	C115_0364	CH	08-09-11	S	Context
100256	100243, 100245	C115_0365	CH	08-09-11	Ø	Context
100257	100243, 100245	C115_0366	CH	08-09-11	N	Context
100258	100245	C115_0367	CH	08-09-11	N	Context
100259	100246	C115_0368	CH	08-09-11	V	Context
100260	100246	C115_0369	CH	08-09-11	V	Context
100261	100245	C115_0370	CH	09-09-11	N	Context
100262	100245	C115_0371	CH	09-09-11	N	Context
100263	100247	C115_0372	CH	12-09-11	S	Context
100264	100247	C115_0373	CH	12-09-11	S	Context
100265	100247	C115_0374	CH	12-09-11	V	Context
100267	3751	C115_0507	CH	27-10-11	N	Context
100268	3751	C115_0508	CH	27-10-11	N	Context
100269	3751	C115_0509	CH	27-10-11	N	Context
100270	3751	C115_0510	CH	27-10-11	N	Context
100379	1546, 1550, 100378	C100_0095	MKH	04-08-10	S	Context
100380	1546, 1550, 100378	C100_0110	MKH	04-08-10	Ø	Context
100381	1575	C110_0081	MKH	04-08-10	S	Context
100382	1575	C110_0094	MKH	04-08-10	S	Context
100410	100386	C115_1063	CH	22-02-12	V	Context
100411	100386	C115_1064	CH	22-02-12	V	Context
100412	100386	C115_1065	CH	22-02-12	V	Context
100413	100386	C115_1066	CH	22-02-12	V	Context
100414	100388	C115_1067	CH	23-02-12	V	Find
100415	100388	C115_1068	CH	23-02-12	V	Find
100416	100387	C115_1069	CH	23-02-12	V	Context
100417	100387	C115_1070	CH	23-02-12	V	Context
100418	100388	C115_1071	CH	23-02-12	S	Context
100419	100389, 100390	C115_1072	CH	23-02-12	V	Context
100420	100389, 100390	C115_1073	CH	23-02-12	V	Context
100421	100389, 100390	C115_1074	CH	23-02-12	N	Context
100422	100389, 100390	C115_1075	CH	23-02-12	N	Context
100423	100391	C115_1076	CH	28-02-12	V	Context
100424	100391	C115_1077	CH	28-02-12	V	Context
100425	100391	C115_1078	CH	28-02-12	V	Context
100426	100392	C115_1079	CH	28-02-12	S	Context
100427	100392	C115_1080	CH	28-02-12	S	Context
100428	100392	C115_1081	CH	28-02-12	S	Context
100429	100393	C115_1082	CH	28-02-12	V	Context
100430	100393	C115_1083	CH	28-02-12	V	Context
100431	100393	C115_1083	CH	28-02-12	V	Context
100432	100393	C115_1084	CH	28-02-12	V	Context
100433	100393	C115_1085	CH	28-02-12	N	Context
100434	100392, 100393	C115_1086	CH	28-02-12	S	Context
100435	100394	C115_1087	CH	01-03-12	N	Context
100436	100394	C115_1088	CH	01-03-12	N	Context
100437	100394	C115_1089	CH	01-03-12	Ø	Context
100438	100394	C115_1090	CH	01-03-12	Ø	Context
100439	100409	C115_1091	CH	01-03-12	S	Context
100440	100409	C115_1092	CH	01-03-12	S	Context
100441	100405, 100406, 100407, 100408	C115_1093	CH	01-03-12	Ø	Context
100442	100405, 100406, 100407, 100408	C115_1094	CH	01-03-12	Ø	Context
100443	100405, 100406, 100407, 100408	C115_1095	CH	01-03-12	N	Context
100444	100405, 100406, 100407, 100408	C115_1096	CH	01-03-12	N	Context
100445	100407	C115_1097	CH	01-03-12	S	Context
100446	100407	C115_1098	CH	01-03-12	Ø	Context

100447	3757	C115_1112	CH	14-03-12	V	Context
100448	3757	C115_1113	CH	14-03-12	V	Context
100449	3757	C115_1114	CH	14-03-12	V	Context
100450	3757	C115_1115	CH	14-03-12	V	Context
100451	3757	C115_1116	CH	14-03-12	V	Context
100452	3757	C115_1117	CH	14-03-12	V	Context
100453	3757	C115_1118	CH	14-03-12	V	Context
100454	3757	C115_1119	CH	14-03-12	V	Context
100455	3757	C115_1120	CH	14-03-12	V	Context
100456	3753	C115_1121	TV	14-03-12	N	Overview
100457	159, 3843, 3847	C115_1122	JLM	16-03-12	NØ	Context
100458	3843, 3847	C115_1123	JLM	16-03-12	NØ	Context
100459	3843, 3847	C115_1124	JLM	16-03-12	NØ	Context
100460	3843, 3847	C115_1125	JLM	16-03-12	SØ	Context
100461	3843, 3847	C115_1126	JLM	16-03-12	NV	Context
100462	3843, 3847	C115_1127	JLM	16-03-12	NV	Context
100463	3779, 3783	C115_1132	JLM	19-03-12	SØ	Context
100464	3843, 3851	C115_1133	JLM	19-03-12	NV	Context
100465	3779	C115_1134	JLM	19-03-12	SØ	Context
100466	160, 100395, 100397	C115_1135	JLM	21-03-12	S	Context
100467	100396, 100397	C115_1136	JLM	21-03-12	S	Context
100468	3921	C115_1137	JLM	21-03-12	Ø	Context
100469	3921	C115_1138	JLM	21-03-12	N	Context
100471	3905, 3911	C115_1139	CH	22-03-12	V	Context
100472	3905, 3911	C115_1140	CH	22-03-12	S	Context
100473	3905, 3911	C115_1141	CH	22-03-12	S	Context
100474	3893, 3897, 3901	C115_1142	CH	22-03-12	S	Context
100475	3893, 3897, 3901	C115_1143	CH	22-03-12	S	Context
100476	3921	C115_1144	CH	22-03-12	N	Context
100477	3944, 3948, 100398	C115_1145	CH	23-03-12	S	Context
100478	3948	C115_1146	CH	23-03-12	Ø	Context
100479	3948	C115_1147	CH	23-03-12	Ø	Context
100480	3897, 3948	C115_1148	CH	23-03-12	Ø	Context
100481	3897, 3948	C115_1149	CH	23-03-12	Ø	Context
100482	3893, 3897	C115_1150	CH	23-03-12	V	Context
100483	3893, 3897	C115_1151	CH	23-03-12	V	Context
100485	100404	C115_1152	CH	23-03-12	N	Context
100488	3905, 3911, 100400	C115_1153	CH	23-03-12	V	Context
100489	3905, 3911, 100400	C115_1154	CH	23-03-12	V	Context
100490	100399	C115_1155	CH	23-03-12	Ø	Context
100491	100399	C115_1156	CH	23-03-12	SØ	Context
100492	3870	C115_1157	CH	23-03-12	S	Overview
100493	100401, 100402	C115_1158	CH	23-03-12	S	Context
100494	100401, 100402	C115_1159	CH	23-03-12	S	Context
100495	3905, 100399, 100400	C115_1160	CH	23-03-12	SØ	Context
100496	3905, 3911, 100400	C115_1161	CH	23-03-12	NØ	Context
100497	3905, 3911, 100400	C115_1162	CH	23-03-12	NV	Context
100498	3905, 3911, 100400	C115_1163	CH	23-03-12	NV	Context
100499	100401, 100402	C115_1164	CH	23-03-12	S	Context
100500	100401, 100402	C115_1165	CH	23-03-12	S	Context
100514	100470, 100486, 100504, 100505	C115_1166	TV	03-04-12	SØ	Context
100515	100470, 100504, 100505	C115_1167	TV	03-04-12	SV	Context
100516	156, 157, 158, 100470, 100484, 100487, 100501, 100502, 100503, 100504, 100505, 100507	C115_1168	TV	03-04-12	SV	Context



100517	156, 157, 158, 100470, 100484, 100486, 100501, 100502, 100503, 100504, 100505, 100507	C115_1169	TV	03-04-12	SV	Context
100518	156, 100470, 100486, 100504, 100505, 100506	C115_1170	TV	03-04-12	SØ	Context
100519	100470, 100504, 100506	C115_1171	TV	03-04-12	SV	Context

### 12.3.3 Ritningar

<b>Id</b>	<b>Class</b>	<b>Subclass</b>	<b>Shows</b>	<b>Scale</b>	<b>Established by</b>
100372	Drawing	Section	1546,1550, 1575, 100378	1:10	MKH

## 12.4 Konsultrapport – dendrokronologisk analys

### Dendrokronologisk undersøgelse af plankekonstruktion ved Højbro Plads, København

af  
Orla Hylleberg Eriksen

#### Højbro Plads (Læderstræde)

02.03.06 København

Koordinater: 55.67853°N/12.57950°E (WGS84)

Undersøgelse af pæl.

Formål: Datering.

Indsendt af Københavns Museum ved Claes Hadevik.

Indsamling af prøver foretaget af: ?

Indsenders j.nr. KBM 3941

Laboratorieundersøgelse: Orla Hylleberg Eriksen.

Rapport udarbejdet i januar 2012.

NNU j.nr. A9109

#### Plankekonstruktion i kloak

En prøve af fyr (*Pinus Sylvestris*) er undersøgt. Prøven er dateret. Der er ikke splintved på prøven. Yngste bevarede årring er dannet i 1620. Efter tillæg af manglende årringe i splintveddet, kan det beregnes, at træet, som prøven kommer fra, er fældet i tidsrummet 1650-1700 e.Kr.

A9109 Højbro Plads, Kbh - krydsdateringer med referencekurver	
	22160019
Ni fyrretræer fra København, 2mpine01	5.98
Finland pine, FINPINUS	3.45
Aust-Agder, nomk0803	4.43
Ostsverige, ostpin01	4.32
Norge, supersyd	4.51
uppland, upppin03	3.96
Åland, AALPIN01	4.78

A9109 Højbro Plads (Læderstræde), KBM 3941:100007 - Katalog								
Unders nr.	Beskrivelse	År	Marv	Splint	Slutring	Synkron position	Datering/fældning	Bem.
22160019	Plankekonstr. (gulv) 1057	42	2-3 cm	nej	H1	1579-1620	1650-1700	

Tegnforklaring: B - bark, W - valkante (barkring), vf - vinterfældning, sf - sommerfældning, Hx - Heartwood (kernewood) x = antal, Sx - Sapwood (splintved) x = antal, Hx og Sx angiver årringe, som ikke er inkluderet i rubrikernes År og Splint, H/S angiver Heartwood/Sapwood grænse.

#### Publicering:

Med mindre andet er aftalt kan resultatet frit anvendes med henvisning til denne rapport. Kontakt evt. laboratoriet for hjælp og yderligere oplysninger ([dendro@natmus.dk](mailto:dendro@natmus.dk)). Rapporten kan downloades fra hjemmesiden [www.nnu.dk](http://www.nnu.dk), under Dendrokronologi, Rapporter.

## 12.5 Konsultrapport – makrofossilanalyse

Arkæobotanisk analyse af prøver fra KBM 3941 Naboløs, KBM 3945 Laksegade og KBM 3947 Højbro Plads/Læderstræde i det indre København (NNU j.nr. A9095).

NNU Rapport 19, 2012.

Mette Marie Hald

### 1. Indledning

Denne rapport vedrører den arkæobotaniske analyse af prøver fra udgravninger foretaget af Københavns Museum i forbindelse med røromlægninger i det indre København i løbet af 2009 til 2011. Prøverne blev taget af arkæolog Claes Hadevik, Københavns Museum; for nogle af prøvernes vedkommende i samarbejde med denne rapport forfatter. Rapporten drejer sig om følgende udgravninger og prøvekontekster (notaterne stammer fra Claes Hadevik):

*KBM 3941: Naboløs.*

Prøve 2252 – muligt alluvialt lag 2251 under gadebelægning

Prøve 3732 – organisk lag, mulig væksthorisont, mellem sten i gadebelægning

*KBM 3945: Laksegade.*

Prøve 1429 – lergulv 1376 i Hus 3

Prøve 1430 – gødselslag 1426 under lergulv 1376 i Hus 3

*KBM 3947: Højbro Plads.*

Prøve 2211 – muligt alluvialt lag 2051 med stort kulturindslag under Hus 3

Prøve 3172 – alluvialt lag 3163 direkte ovenpå undergrund. Væksthorisont med kulturindslag?

*KBM 3947: Læderstræde.*

Prøve 3116 – muligt alluvialt lag 3115 direkte ovenpå undergrund.

Prøverne blev alle udtaget som løs jord i fundposer, og er i mange tilfælde udtaget fra profilerne.

Det formodes, at lagene, som prøverne stammer fra, alle er dateret til mellem 15- og 1700-tallet.

### 2. Analysemetoder

Ved ankomsten til makrolab på Nationalmuseets Naturvidenskabelige Undersøgelser (NNU) blev delprøver på mellem 50 og 100 ml (se prøveark for de enkelte prøver) udtaget til analyse. Disse delprøver blev vandsoldet og derefter sorteret for frø og andre plantedele, som blev artsbestemt under mikroskop med forstørrelse op til x100, med hjælp fra laboratoriets referencesamling af moderne frø. En enkelt prøve, 3172, blev dog kun screenet, efter ønske fra Københavns Museum. Det artsbestemte materiale befinder sig i magasin på NNU.

### 3. Analyseresultater

#### 3.1. Naboløs

To prøver blev udtaget herfra, fra hhv. under (2252) og indenfor (3732) en gadebelægning. Begge prøver indeholder en blanding af ukrudsarter, der vokser i mange forskellige miljøer, fra våd (Tiggerranunkel) til tør (Kiddike) bund, samt kulturbundsplanter (Klinter, Bulmeurt) og dyrkede arter (Byg, Hør).

#### 3.2. Laksegade

Af de to prøver, fra hhv. et lergulv (1429) og det underliggende gødselslag (1430), var der kun relativt få, og meget slidte, plantedele i 1429, men både den dyrkede art Hør og

det typiske rug-markukrudt Klinte var til stede. Andre rester fra husholdningen, såsom hår og fiskerester, blev også observeret i prøven.

Gødselslaget med prøve 1430 indeholdt til gengæld en lang række arter fra vidt forskellige miljøer, samt kulturbundsplanter som Bulmeurt og Hasselnød.

### *3.3. Højbro Plads og Læderstræde*

Fra Højbro Plads kommer prøve 2211 med et stort indhold af ukrudtsarter fra fortrinsvist våde (Tiggerranunkel) og fugtige (Alm. Brunelle, Høst-Borst) miljøer, men også med en signifikant andel af kulturbundsplanter, som Bulmeurt og Hasselnød. Prøve 3172, som blot blev skannet, har givet samme indtryk, dog blev der i denne prøve også fundet mange vedfragmenter.

Fra Læderstræde er kommet en enkelt prøve, 3116, som indeholder både våd- (Ranunkel) og fugtigbundsarter (Alm. Brunelle), men også en mindre andel kulturbundsplanter, som Klinte og mulig Hvidmelet Gåsefod.

## **4. Fortolkning af de arkæobotaniske resultater**

### *4.1. Naboløs*

Fra prøve 3732, mellem sten i gadebelægningen, ses en artsblanding, som reflekterer en del af den ukrudtsvegetation, som har vokset langs kanterne og mellem stenene på Naboløs, men også udsmid fra husholdninger – alt i alt en typisk urban blanding af arter. Prøve 2225 blev taget for at afgøre om der her var tale om et alluvialt lag direkte under gadebelægningen. Arter fra mange forskellige miljøer, og ikke mindst en art som hasselnød, der tyder på menneskelig aktivitet, indikerer mere et kulturlag end et naturligt lag.

### *4.2. Laksegade*

Lergulvet i Hus 3 (prøve 1429) indeholdt kun få, og slidte, plantedele, sandsynligvis p.g.a. slid fra trafikken henover gulvet. Fundet af Hør viser en enkelt afgrøde i huset, mens Klinte, en typisk ukrudtsplante i rugmarker, indikerer at tærskaffald muligvis har udgjort en vis bestanddel af de plantearter vi finder i Hus 3.

Prøve 1430, gødselslaget under lergulvet fra prøve 1429, indeholdt en sammensat gruppe af plantearter viser en blanding af naturlig vegetation, som kan være tilført i form af gødning, og mere husholdningsrelaterede planter som Hasselnød og Bulmeurt og markukrudtet Klinte. En ikke overraskende sammensætning, eftersom laget findes under et gulvlag.

### *4.3. Højbro Plads og Læderstræde*

Prøve 2211 indeholdt en blanding af kulturbundsplanter, ruderater og arter, der vokser i fortrinsvist fugtig bund. Denne blanding er kendetegnende for den artsdiversitet, der ofte findes i bykontekster. Prøven reflekterer ikke et naturligt alluvialt lag, men rettere et udsmidslag indeholdende kulturplanter og ukrudstarter.

Prøve 3172, som blot blev screenet, indeholder indikationer på menneskelig aktivitet, i form af vedfragmenter. De observerede plantearter vokser fortrinsvist på våd-fugtig bund, som indikerer at laget sandsynligvis har været overskyttet.

Prøve 3116 fra Læderstræde indeholdt en blanding af arter fra våd til fugtig bund, men også typisk markukrudt. Dette tyder på at det ikke er rent naturlig bevoksning, men iblandet udsmid fra menneskelig aktiviteter - ikke overraskende i en bykontekst som denne.

## **5. Sammenfattende konklusion**

Artsdiversiteten i de ovenstående prøver er typisk for den man ser i bykontekster (se bla. Moltsen & Henriksen 1998, : rester af afgrøder og udsmid af markukrudt fra rensningen af afgrøder, tilsat elementer af den vegetation, der har vokset langs veje og på åbne pladser.

For nogle af prøvernes vedkommende har vi kunnet fastslå, at det ikke drejer sig om rent naturligt afsatte lag, da alle prøverne har indslag af plantearter, der er forbundet med menneskelig aktivitet.

### **6. Litteratur**

Hadevik, C. 2012. *Laksegade m.fl. Øster kvarter, København sogn og amt, Sokkelund Herred. KBM 3945.* Københavns Museum arkæologisk rapport 2012.

Hadevik, C. 2012. *Læderstræde m.fl. Strand kvarter, København sogn og amt, Sokkelund Herred. KBM 3941 och 3947.* Københavns Museum arkæologisk rapport 2012.

Moltsen, A.S.A. og Henriksen, P.S. 1998. *Arkæbotaniske undersøgelser fra Kongens Nytorv i København.* Nationalmuseet, NNU rapport 29.

<b>Prøvenr.</b>	<b>Område</b>	<b>Analyseret mængde</b>	<b>NNU journ.nr</b>
2211	KBM 3847 Højbro Plads	100 ml	9095

**Herkomst** Alluvialt(?) lag 2051 med stort kulturindslag under Hus 3

**Datering**

**Prøvebeskrivelse:** Meget organisk, let pakket jord; fiske- og dyrekogler, lidt større sten

**Observationer under sortering:** Mest organisk, inkl. hår, ellers lidt sand og sten.

Glas	Taxon	Dansk navn	Del	F/UF	Antal
36920	<b>Arter, der vokser på åben, fugtig bund</b>				
	<i>Prunella vulgaris</i>	Alm. Brunelle	frø	UF	4
	cf. <i>Prunella vulgaris</i>	cf. Alm. Brunelle	frø	UF	1
	<i>Carduus/Cirsium</i> sp.	Tidse	frø	UF	1
	<i>Leontodon autumnalis</i>	Høst-Borst	frø	UF	2
	<i>Linum catharticum</i>	Vild Hør	frø	UF	2
	<b>Arter, der vokser på fugtig, næringsrig bund</b>				
	<i>Anthemis cotula</i>	Stinkende Gåseurt	frø	UF	1
	<b>Kulturbundsplanter</b>				
	<i>Hyoscyamus niger</i>	Bulmeurt	frø	UF	1
	<i>Corylus avellana</i>	Hasselnød	skal	UF	1
	<i>Agrostemma githago</i>	Klinter	frø	UF	2
	<i>Polygonum aviculare</i>	Vej-Pileurt	frø	UF	2
	<i>Chenopodium album</i>	Hvidmelet Gåsefod	frø	UF	17
	<i>Chenopodium</i> sp.	Gåsefod	frø	UF	1
	<b>Vådbundsplanter</b>				
	<i>Ranunculus sceleratus</i>	Tiggerranunkel	frø	UF	3
	<i>Ranunculus</i> sp.	Ranunkel	frø	UF	3
	<i>Juncus</i> sp.	Siv	stængel	UF	2
	<b>Arter, der vokser på åben, næringsrig bund</b>				
	<i>Thlaspi arvense</i>	Alm. Pengeurt	frø	UF	1
	<i>Daucus carota</i>	Vild Gulerod	frø	UF	1
	<b>Fugtigbundsplanter</b>				
	<i>Persicaria lapathifolia</i>	Bleg Pileurt	frø	UF	4
	<i>Hypericum humifusum</i>	Dværg-Perikon	frø	UF	8
	<b>Arter, der vokser i bl.a. rydninger og vejkanter</b>				
	<i>Rumex acetosella</i>	Alm. Rødknæ	frø	UF	14

**Tørbundsplanter**

<i>Raphanus raphanistrum</i>	Kiddike	skal	UF	1
<i>Centaurea</i> sp.	Knopurt	frø	UF	1

**Andre arter**

<i>Carex</i> sp.	Star	frø	UF	18
<i>Polygonum</i> sp.	Pileurt	frø	UF	1
<i>Rumex</i> sp.	Syre	frø	UF	2
<i>Poa</i> sp.	Græs	frø	UF	3
cf. <i>Zannichellia</i> sp.	cf. Vandkrans	frø	UF	1
<i>Potentilla</i> sp.	Potentil	frø	UF	4
Caryophyllaceae	Nellikefamilie	frø	UF	5
Problematica	Uidentificerede arter	frø	UF	5

**Diskussion og konklusion:** Prøven indeholder en blanding af kulturbundsplanter, ruderater og arter, der vokser i fortrinsvist fugtig bund. Denne blanding er kendetegnende for den artsdiversitet, der ofte findes i bykontekster. Prøven reflekterer ikke et naturligt alluvialt lag, men rettere et udsmidslag kulturplanter og ukrudstarter.

**Prøvenr.** 3172    **Område** KBM 3947 Højbro Plads    **Analyseret mængde** 100 ml **til screening**    **NNU journ.nr** 9095

**Herkomst** Alluvialt lag 3116 direkte ovenpå undergrund. Væksthorisont med kulturindslag?

**Datering**

**Prøvebeskrivelse:** Løs jord. Meget sandet, inkluderer stykker af ved.

**Observationer under sortering:**

Glas	Taxon	Dansk navn	Del	F/UF	Antal
	Skannet:				
	Raphanus frugt, fragment	II			
	Zannichellia-type	III			
	Ranunculus sp.	II			
	Carex sp.	I			
	Polygonum sp.	I			

Langt det meste organiske materiale består af vedfragmenter

**Diskussion og konklusion:**

Prøven består mest af vedfragmenter, som tyder på menneskelig aktivitet. De observerede plantearter vokser fortrinsvist på våd-fugtig bund, som indikerer at laget sandsynligvis har været overskyttet.