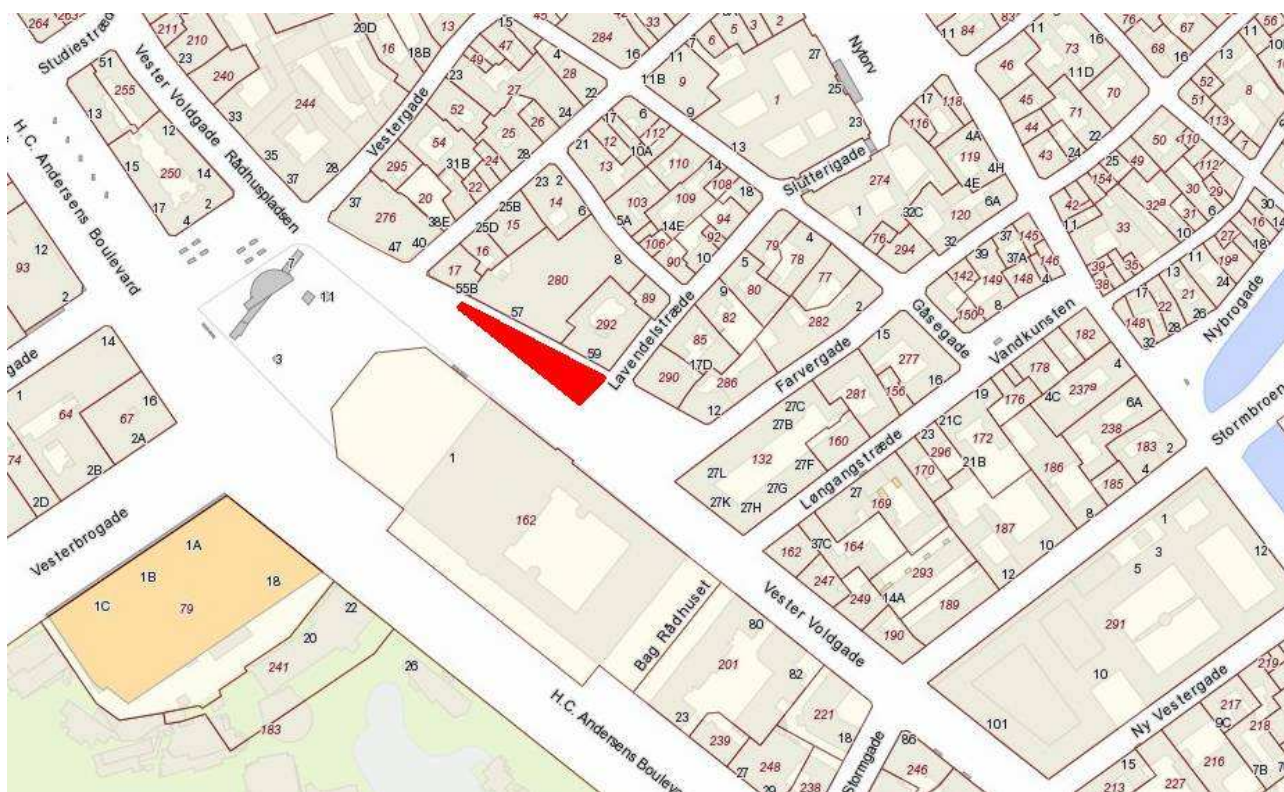


# KBM 3914

*PLADSEN VED VARTOV*

*KØBENHAVNS SOGN, SOKKELUND HERRED, KØBENHAVNS AMT*

*BERETNING FOR FORUNDERSØGELSE I FORBINDELSE MED ETABLERING AF PARK.*



*Udgravet og rapporteret af cand.mag. Stine Damsbo Winther, Jens Winther  
Johannsen og Jacob Leifsson Mosekilde for Københavns Museum, oktober 2010*

## Indhold

Indhold .....	2
Abstrakt .....	3
1.0 Introduktion.....	4
2.0 Topografi og kulturhistorisk baggrund .....	4
3.0 Arkæologisk baggrund.....	5
4.0 Formål .....	5
5.0 Metode .....	7
5.1 Udgravning og dokumentation.....	7
5.2 Fundindsamling og registrering .....	8
6.0 Udgravningen.....	8
6.1 Kister .....	10
6.2 Individider .....	12
6.3 MNI.....	13
6.4 Osteologisk analyse.....	14
6.5 Fund.....	14
7.0 Resultater .....	15
8.0 Vurdering .....	15
8.1 Kulturhistorie .....	16
8.2 Udstrækning af det humane materiale.....	17
9.0 Administrative data .....	18
10.0 Referencer .....	18
11.0 Tabelliste.....	19
12.0 Figurliste .....	19
13.0 Bilag.....	19

Forsidefoto: Udsnit af Københavnerkortet (<http://kbhkort.kk.dk/>). Med angivelse af det undersøgte område i rødt.

## **Abstrakt**

Københavns Kommune planlægger at anlægge en plads foran det gamle hospital Vartov beliggende øst for rådhuset i København. Området er på nuværende tidspunkt busholdeplads. Forud for anlægningen, gennemførte Københavns museum i perioden 20. september til 4. oktober 2010, en arkæologisk forundersøgelse for at få afklaret udstrækningen og dybden af den kirkegård, der har knyttet sig til Vartov hospital. Undersøgelsen fik afklaret kirkegårdens udstrækning, men ikke dybden af begravelserne. Derudover blev et tidligt middelalderlige kulturlag fundet i den nordlige del af det undersøgte område, som formodes at være en del af den middelalderlige befæstning.

## **Abstract**

Københavns Kommune plans to build a square in front of the old hospital Vartov located east of the town hall in Copenhagen. The area is currently a bus stop. The Copenhagen Museum carried out a presurvey from the 20th of September to the 4th of October 2010, to clarify the extent and depth of the cemetery which was connected to Vartov hospital. The study revealed the extent of the cemetery, but not the depth of the burials. In addition, an early medieval culture layer was found in the northern part of the investigated area, which is presumed to be part of the early medieval fortification

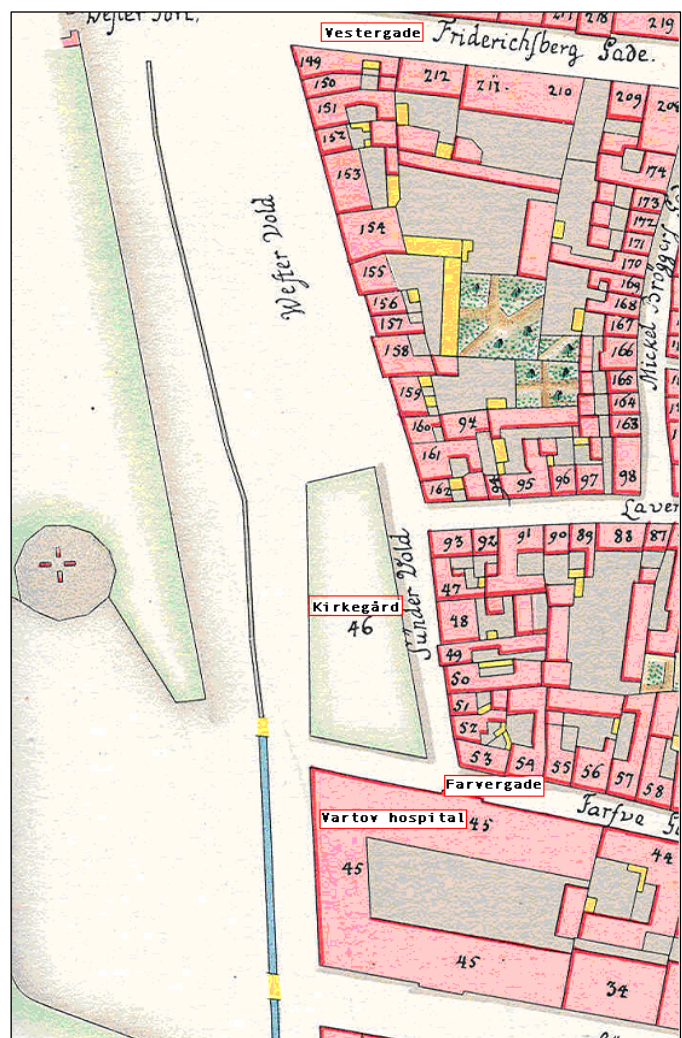
## 1.0 Introduktion

Københavns kommune planlægger at anlægge en plads foran den gamle hospitalsbygning Vartov, øst for Københavns Rådhus. Pladsen skal delvis beplantes med træer. Denne beplantning kommer muligvis til at forstyrre en 16- og 1700-tals kirkegård, der blev anlagt i forbindelse med det nu nedlagte Vartov hospital (se figur 1). Samtidig var der mulighed for at pladsen i nord kunne bære den tidligt middelalderlige Skt. Clemens kirkegård. Derfor gennemførte Københavns Museum en forundersøgelse med henblik på at afgrænse kirkegårdens udstrækning og undersøge om der var andet af arkæologisk interesse i området.

## 2.0 Topografi og kulturhistorisk baggrund

Husrækken der løber fra Vestergade i nord til Farvergade i syd langs Vester Voldgade udgør det middelalderlige Københavns vestligste udstrækning. Udstrækningen af byen mod vest, blev i sin tid dikteret af den vestlige del af det middelalderlige voldforløb, der løb langs med den nuværende Vester Voldgade (Se bilag 1). Grunden til at Vartov-bygningen ikke følger dette facadeforløb skyldes, at bygningen er anlagt på en matrikel, der er kommet til efter at den middelalderlige vold blev nedlagt.

Vartov Hospital blev anlagt i 1666. Hospitalet var anderledes end byens andre hospitaler, da man opholdt sig dér på basis af donationer fra enkeltpersoner. Det kunne eksempelvis være en velhavende familie, der betalte for en ansat, som en tilkendegivelse for god og tro tjeneste. Pladsen nord for Vartov-bygningen blev i slutningen af 1600-tallet udlagt til kirkegård (se Figur 1) og fungerede som sådan frem til



**Figur 1** Uddrag af Geddes kort over København (1757) med nutidige gadenavn og markering af kirkegårdens udstrækning (matrikel nr. 46)

oprettelsen af Assistens Kirkegård udenfor voldene. Derved blev der også begravet ofre fra pesten i 1711 på kirkegården. De skriftlige kilder melder, at kirkegården strakte sig fra hospitalets bygning ”hen mod Frederiksberggade”, men dens reelle udstrækning kendes ikke. De historiske kort er en god indikator på kirkegårdens afgrænsning, men erfaringer viser, at de langt fra er til at stole blindt på. Der kan være flere fejlkilder forbundet med gamle kort, og derfor vil en arkæologisk afgrænsning være med til at afgøre kirkegårdens placering mere nøjagtigt.

### 3.0 Arkæologisk baggrund

Der er tidligere blevet fundet spor af kirkegården på pladsen,<sup>1</sup> men der er ikke udført arkæologiske undersøgelser på et større areal i området. Under Anden Verdenskrig blev der etableret bunkeranlæg på pladsen. Under dette arbejde blev dele af kirkegården gravet op (se Bilag 2 & Bilag 3). Derudover er der i 1913 og 1948 fundet dele af den tidlige middelalder befæstning i området (se Figur 10 og Bilag 1).

### 4.0 Formål

Københavns Kommune planlægger anlægsarbejde på pladsen foran Vartov i København. Der skal efter planen plantes en lund af træer og rejses en pavillon på den nordlige del samt skiftes belægning på den sydligste del. Arealet for det samlede anlægsarbejde er cirka 2300 m<sup>2</sup>, hvoraf der på cirka 1020 m<sup>2</sup> skal foretages opgravninger.

Baggrunden for at få udført en forundersøgelse er primært at undersøge:

- Udbredelsen af kirkegården
- Hvor langt under belægning de første begravelser kommer
- Antallet af begravelser i dybden

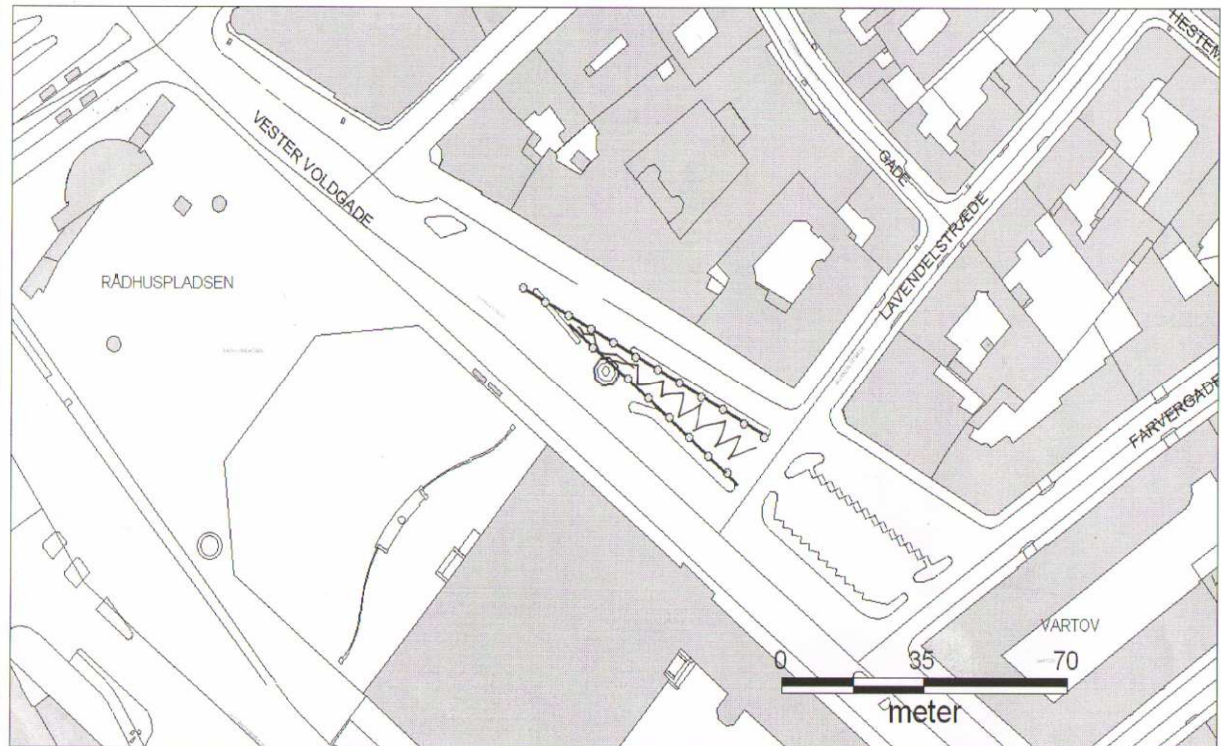
for på denne vis at få afklaret i hvilket omfang, det planlagte anlægsarbejde berører kirkegården, samt at give bygherre mulighed for at tilrettelægge sit fremtidige arbejde, så kirkegården forstyrres mindst muligt – fx ved påføring af jord forud for plantning af træer samt ændring af funderinger i forbindelse med opførelsen af pavillonen fra randfundament til punktfundament.

Derudover vil det naturligvis også være et ønske at søge at afdække den eventuelle tilstedeværelse af andre arkæologisk interessante levn.

---

<sup>1</sup> Geotekniske prøveboringer i 2007 forud for Metroen ved Hoda El-Sharnouby.





**Figur 2** Kort over udgravet område med præliminære undersøgelses huller; her angivet med hvide cirkler. De endelige undersøgelses hullerne blev justeret under udgravningen.

Forundersøgelsen blev planlagt som udførelsen af ca. 20 huller på 1x1 meter (se Figur 2), der graves i dybden til første intakte lag eller struktur, det være sig kistelåg eller intakte jordlag. Der planlægges dog ikke at gå dybere end ca. 1 meter, da det er dybden, som anlægsarbejdet kommer til at berøre, som oplyst fra bygherres side.

Hullerne planlægges lagt med 5-6 meters afstand fra sydøst mod nordvest for at opnå et finmasket net med muligheden for at lokalisere afgrænsningen af kirkegården forholdsvis præcist.

Hullerne planlægges lagt på områdets nordligste 1020 m<sup>2</sup>, hvor der skal opføres pavillon og plantes træer.

Et udvalgt antal huller, 2-3 styk, planlægges tømt i dybden for at afklare antallet af begravelser, da dette har betydning for prissætning af en eventuel følgende arkæologisk udgravning.

Forundersøgelsen skønnes at vare 10 arbejdsdage, hvor der regnes med, at der kan udgraves 2 huller pr. dag. Grundet de ekstreme adgangs- og pladsmæssige udfordringer på lokaliteten, der er et af de travleste områder af København, vil et højere antal huller pr. dag næppe være realistisk.

## 5.0 Metode

### 5.1 Udgravning og dokumentation

Forundersøgelsen forgik ved at der blev udgravet 19 huller af 1 kvadratmeter inden for undersøgelsesområdet (se Figur 3). Hvert hul var 1 meter dybt. Dybden af hullerne var bestemt af, i hvilken udstrækning træernes nedgravning kunne forventes at have en ødelæggende effekt på de underliggende kulturlag. Fordelingen



af de 19 undersøgelseshuller på pladsen var fleksibel. Deres position inden for

**Figur 3** Felt Nr. 16 under udgravning i den nordlige del af udgravningsområdet; felter er 1x1x1meter

udgravningsområdet blev bestemt af et ønske om at afgrænse kirkegården. De første 10 huller fulgte den oprindelige plan for fordeling. Da der ikke blev konstateret nogen kirkegård i den midterste del af udgravningsområdet, men kun i den sydøstlige, blev der anlagt 6 huller med større afstand i den nordlige del af udgravningen. Da der heller ikke her blev konstateret nogen kirkegård, blev de resterende 3 huller brugt til at afgrænse området yderligere i den sydøstlige del af udgravningsområdet, hvor der var konstateret kister, nedgravninger og skeletter. Det blev besluttet, at afgrænsningen var tilstrækkelig nøjagtig efter anlæggelsen af 19 huller, og udgravningen blev afsluttet.

Der deltog 3 arkæologer og 2 kommunale arbejdere i udgravningen. Til udgravning blev der brugt en mindre rendegraver og diverse håndredskaber. Registreringen blev gennemført med lagark og foto (Kamera: Olympus 790 SW 7,1 megapixel). Indmålingerne blev foretaget med en Trimble totalstation og data blev løbende overført til computerprogrammet Intrasis.

Der blev totalt udgravet 19 af de 20 planlagte huller (se Figur 4). Hvert hul blev indmålt og benævnt F 1 til og med F 19 hvor *F* står for felt. I hvert felt blev de enkelte stratigrafiske lag registreret og

feltdateret ud fra keramik, tegl samt moderne forstyrrelser så som vandrør og betonkonstruktioner. I de felter, hvor kister, skeletter og nedgravninger til kister blev erkendt, blev disse registret og udgravet. I de tilfælde, hvor kister eller skeletter strakte sig uden for feltet, blev disse kun delvist udgravet.

## ***5.2 Fundindsamling og registrering***

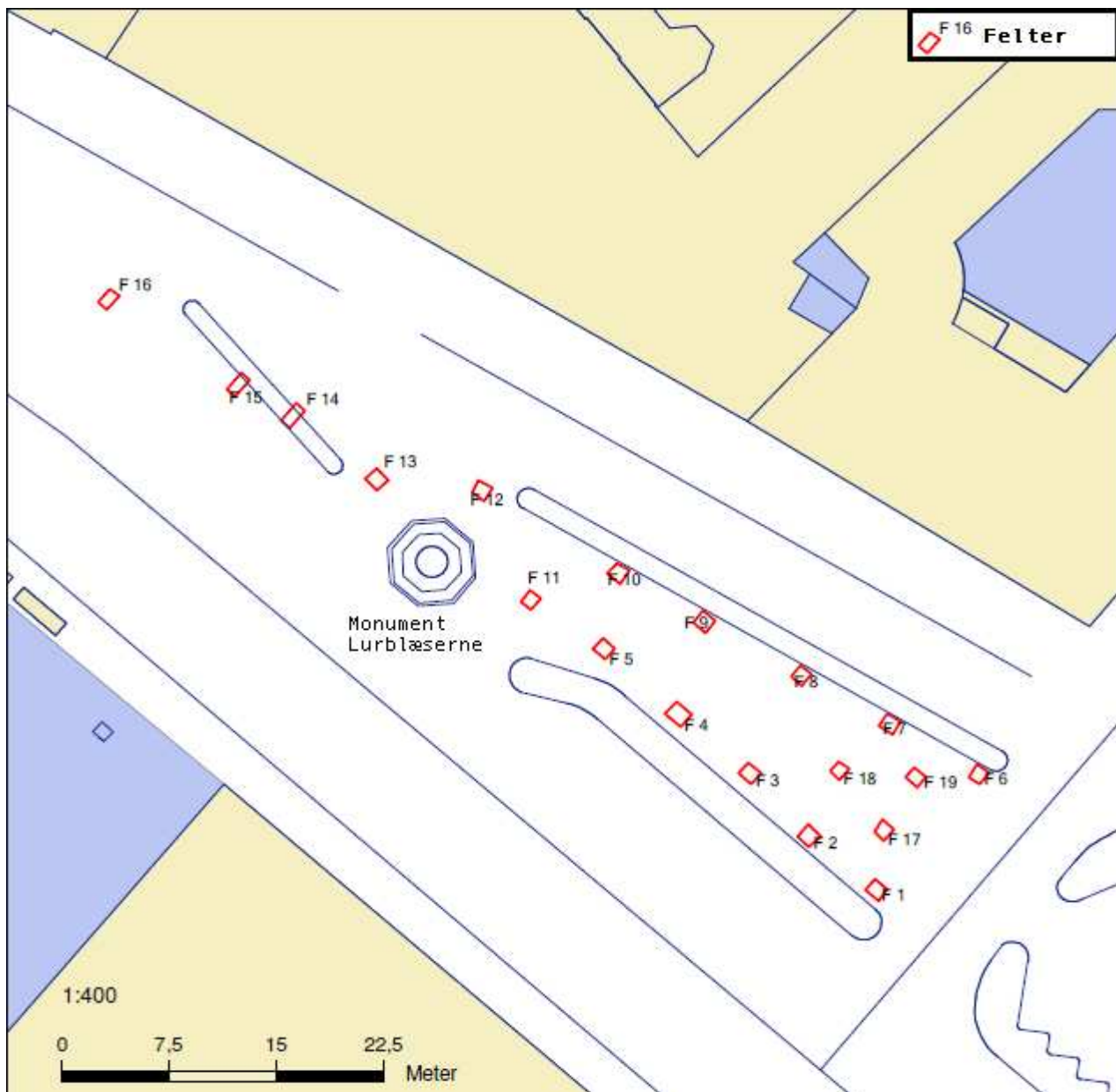
Det var ikke alle fund, der blev indsamlet. De fund der ikke havde en dateringsværdi eller var kulturinformative blev kasseret. Fund der dublerede allerede indsamlet fund, blev også kasseret. Fundene blev indsamlet og kommet i plastikpose med KMB-nr, felt-nr, lag-nr samt dato og initialer. Efter gravningen blev de fragtet til museet, hvor de blev vasket. Fundregistrator cand. mag. Rikke Søndergaard Kristensen har gennemgået fundene og udarbejdet en oversigt med henblik på datering af genstanden (se bilag 4).

Alt humant knoglemateriale blev indsamlet og dokumenteret på samme måde som andre fund. Efter endt udgravning blev skeletmaterialet ligeledes bragt til Københavns Museum, hvor det blev vasket og analyseret af arkæolog Jacob Mosekilde. Formålet med analysen er at danne sig et overblik over hvor mange individer, der er gravlagt i forhold til en eventuel kommende udgravning. Alt humant knoglemateriale blev efterfølgende overdraget til Antropologisk Laboratorium, Panum Instituttet, Københavns Universitet for at indgå i deres komparative samling.

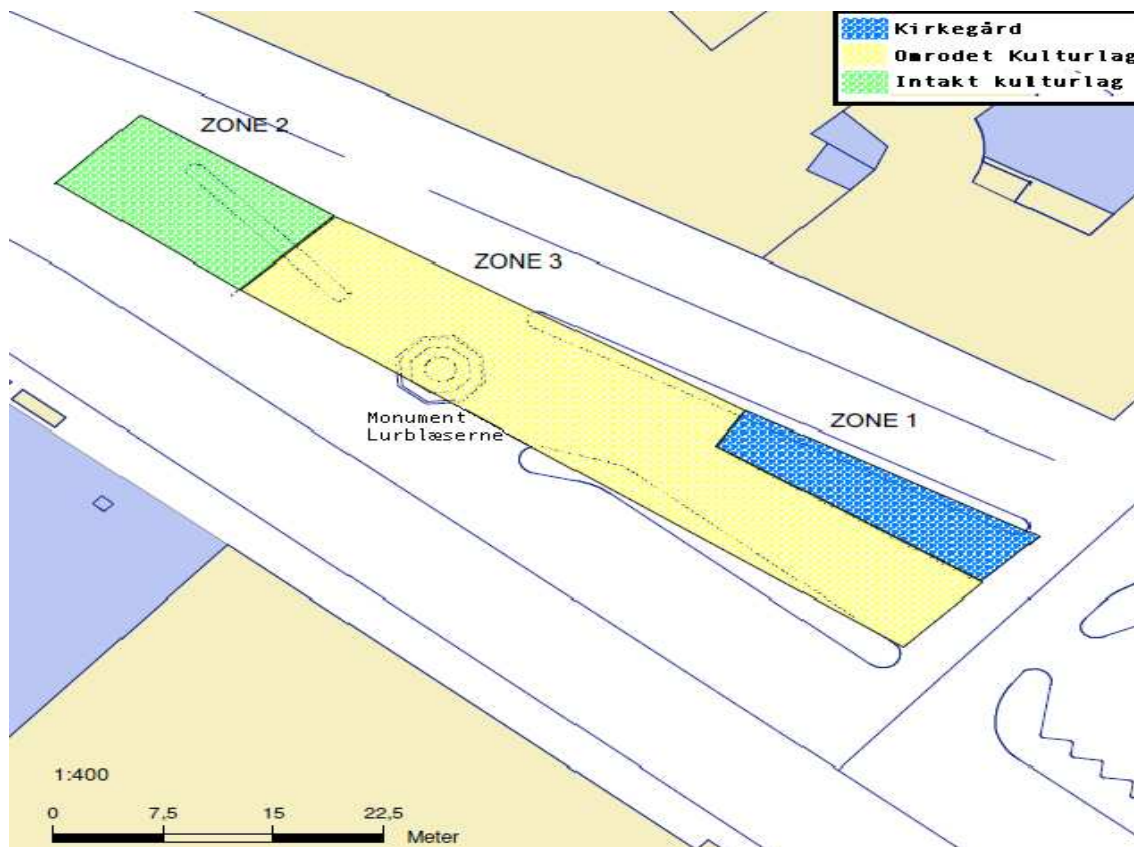
## **6.0 Udgravningen**

Forundersøgelsen ved den gamle hospitals kirkegård ved Vartov gav anledning til at gøre en række observationer om de arkæologiske forhold på pladsen. I tabellen nedenfor følger opsummering af de gjorte observationer (se Figur 5 og Tabel 1).





**Figur 4** Endelig placering af den 19 prøvelfelter, der blev udgravet til 1 meters dybde. Formålet var at afgrænse den gamle kirkegård der hørte til Vartov hospital



**Figur 5** Viser de tre observerede zoner i udgravningsområdet

**Tabel 1** Viser de områder som blev observeret under forundersøgelsen

Zone 1	Zone 2	Zone 3
Kirkegård, erkendt ved fund af nedgravninger, kister, kisterester, hele skeletter og dis-artikuleret humane knogler.	Intakt kulturlag, fin stratigrafi, ældre keramik (Østersø), animalt knoglemateriale, ingen moderne forstyrrelse, ingen tegl.	Omrodet kulturlag, erkendt ved fund af læder, tegl, animalt knoglemateriale og keramik.

## 6.1 Kister

Der blev i alt udgravet to kister. Begge kister havde spor efter blå maling. Det kan ikke udelukkes, at der er sket en kemisk forvitring af malingen, der derved har skiftet farve, eller at det drejer sig om en anden kemisk reaktion. Hvis det forholder sig sådan, at det er blå maling, er det ikke, hvad man ville forvente sig af en kiste på en hospitalskirkegård. Vartov-hospitalet var anderledes end byens andre hospitaler, derved at man opholdt sig på hospitalet på basis af donationer fra enkeltpersoner. Det kan derfor tænkes, at den blå farve på kisterne er udtryk for en elitestatus. Det gør sig særligt gældende for den barnekiste som blev udgravet i F6, kisten havde blå maling og bladguld på indersiden (se figur 6 og 7), der kan her være tale om en begravelse med indledende åben kiste.



**Figur 6** Bladguld og blå maling på inderside af barnekiste. Fra Felt 6



**Figur 7** Barnegrav i felt 6, med dele af låget in situ



## 6.2 Individier

### Skelet SB 1022 (Figur 7)

Ungt barn, ikke mere end 8 år gammelt. Begravet øst-vest med hovedet i vest. Denne orientering ses typisk i middelalderen, da den døde lægges, så vedkommende kan se Jesus genopstandelse i øst. Hænderne var placeret over bækkenet. Ingen fusion observeret på nogen knogleelementer. Kranium, kæbe, halshvirvler og begge overarme blev ikke udgravet, da de lå uden for feltet. Det må formodes, at de stadig ligger *in situ*. Barnet har ikke nogen patologiske forandringer i skelettet.

### Skelet SB 1179 (Figur 11)

Ung kvinde, omkring 20 år, ca. 165,5 cm høj. Begravet nord-syd med hovedet i nord. Hænderne var placeret over bækkenet. Graven var skåret af en nedgravning mod syd, nedgravningen har fjernet skelettet og kisten fra og med lårbenene og nedefter.



**Figur 8** Kvinde, cirka 20 år, gravlagt med hoved mod nord. Normal begravedes man med hoved mod vest. En hurtig begravelse? En overfyldt kirkegård? Eller en bevidst handling?

Kvinden er aldersbestemt ud fra den ledflader på bækkenet<sup>2</sup>. Begge indikerer en alder omkring de 20. Kvinden har kraftig emaljehypoplasi<sup>3</sup> på fortænderne både i overmunden og undermunden,

---

<sup>2</sup> Auriculære overflade samt pubis symfyse.

hvilket er udtryk for dårlig eller sygelig tilstand under opvæksten. Hun har let karies. Den unge kvinde har et kraftigt slid på sine tænder, hvilket indikere grov kost. Hun har desuden en voldsom misfarvning af sine tænder, det kan dog ikke udelukkes, at det skyldes en postmortal kemisk kontamination. Det var kun muligt at finde de 21 nederste af de i alt 24 ryghvirvler. Det formodes at de tre øverste er forvitret.

### 6.3 MNI<sup>4</sup> (*Minimum Numbers of Individuals/mindste antal individer*)

Nedenfor ses en opstilling af de løsfundne knogleelementer, der blev fundet under udgravningen (tabel 2). Opstillingen viser, at der som minimum var seks<sup>5</sup> individer begravet på den del kirkegården, der er udgravet. Som tidligere omtalt er der blevet fjernet flere skeletter under de sidst cirka 70 år på pladsen. Senest under de geotermiske undersøgelser, forud for den nye metro cityring<sup>6</sup>.

**Tabel 2 liste over elementer, side, alder og køn, fra prøvegravningen ved Vartov 2010**

<b>Felt</b>	<b>Element</b>	<b>Side</b>	<b>Alder</b>	<b>Køn</b>
F2	Os temporale	?	Adult	?
F3	Os temporale	Sin	Adult	?
F4	Os temporale	sin+dex	Adult	?
F4	Os femur	Dex	Adult	?
F4	Os femur	Dex	Adult	?
F4	Os femur	Dex	Adult	?
F4	Os tibia	sin	?	?
F5	Os frontale	-	Adult	Mand
F5	Os temporale	?	?	?
F6	<i>Skelet</i>	<i>sin+dex</i>	<i>Juvenil</i>	?
F17	Os humerus	sin	Adult	?
F17	Phalanx, prox 2	?	Adult	?
F19	Os femur	Dex	Adult	Mand
F19	Os tibia	Dex	Adult	?
F19	Os femur	Sin	Adult	?
F19	Os clavicula	Dex	Juvenil	?
F19	Os clavicula	Dex	Adult	?
F19	<i>Skelet</i>	<i>sin+dex</i>	<i>Adult</i>	<i>Kvinde</i>

4 adult lårben + 1 juvenil kraveben + 1 skelet: **6 MNI**

<sup>3</sup> Tydelige linjer der løber horisontalt hen over tænderne

<sup>4</sup> Minimum numbers of individuals: metode til at bedømme en populations størrelse ud fra spredte skeletdele.

<sup>5</sup> Bemærk at der var 2 udgravede skeletter, men da den ene manglede begge femur medregnes kun 1 skelet i MNI

<sup>6</sup> Geotekniske prøveboringer i 2007 forud for Metroen ved Hoda El-Sharnouby.



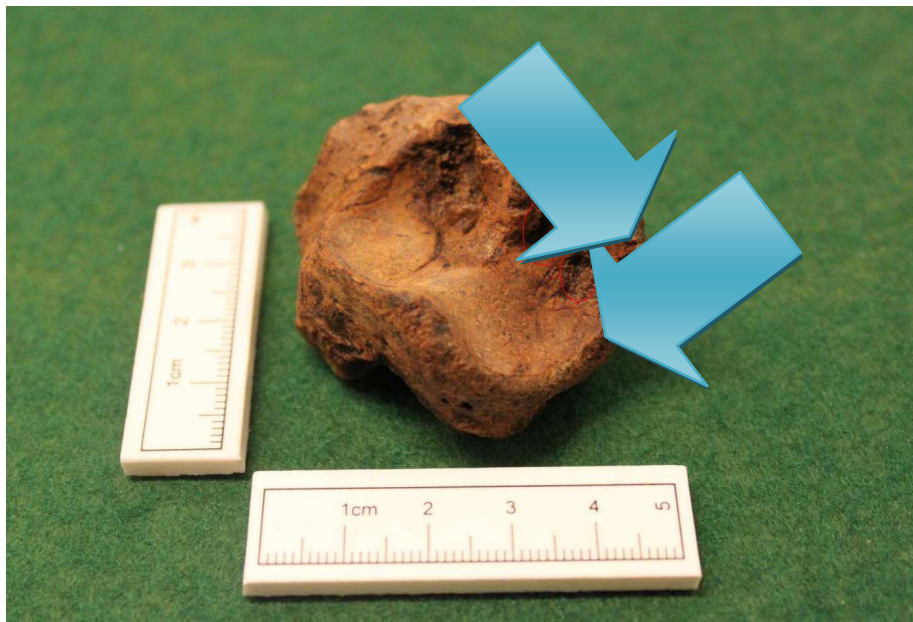
## 6.4 Osteologisk analyse

Skeletterne er i generelt god stand og muligheden for at samle information ud fra skeletmaterialet er udmærket. Da der i denne udgravning ikke blev udgravet mere end 2 skeletter og en del løse knogler, er det ikke muligt at lave nogle populationsanalyser. Nedenfor følger en deskriptiv analyse af de 2 individer, der blev gravet op. Disse burde indkøberes i en fremtidig populations analyse.

## 6.5 Fund

Der blev ikke indsamlet materiale til registrering, ud over det, der skulle bruges til eventuel datering af samt forståelse af de stratigrafiske lags kulturelle funktion. Der var generelt ikke fundrige lag i området, men der kom dog både dyreknogeter, keramik, stentøj, et fragment af en benkam, kridtpiber og en tværpil af flint.

Alt humant knoglemateriale blev dog indsamlet med henblik på osteologisk undersøgelse og til at indgå i Antropologisk laboratoriums komparative samling. Der findes ikke meget arkæologisk udgravet humant materiale, der kan dateres til perioden efter middelalderen. Dette skyldes at begravelserne ligger på endnu eksisterende kirkegårde, hvor der sjældent skal udgraves med arkæologisk resultater for øje. Derfor er det vigtigt, at sådan humant materiale bevares for eftertiden, så de kan indgå i arkæologiske og andre tværfaglige analyser.



**Figur 9** Højre Centrotarsale fra en ko (*Bos taurus*), med tand mærker fra en hund, Dateres til tidlig middelalder. Zone 2

## 7.0 Resultater

De mål, der var opsat for forundersøgelsen, blev nået. Den fysiske afgrænsning af kirkegården blev erkendt, endvidere blev det konstateret at kisternes top lå i en dybde af cirka 90 cm. Der blev konstateret et uforstyrret tidligt middelalderligt kulturlag i den nordlige del af udgravningsområdet, i en dybde af 65 cm. Dybden af begravelser blev ikke erkendt, da de fortsatte under udgravningsgrænsen.

## 8.0 Vurdering

### Zone 1

Zone 1 er af høj arkæologisk interesse og består af kirkegården, der var knyttet til Vartov Hospital. Kirkegården er af både kulturhistorisk, arkæologisk og osteologisk interesse. Kister og skeletter var i god stand og muligheden for at indsamle observationer om 1700-tallets København er fortræffelige.

Gravene i området ligger så højt som 52 cm under nuværende belægning, og der skal regnes med en fuld udgravning af området forud for arbejder, der går dybere end 50 cm.

### Zone 2

Det vurderes, at Zone 2, ligeledes er af høj arkæologisk interesse. Det tidlige middelalderlige lag, der lå i en dybde af 60cm, tolkes som et påfyldningslag af to årsager: en del af de animalske knogler lå i en vertikal position, hvilket er almindelige ved et kulturlag, der er påfyldt over en kort periode. Derudover blev der ikke observeret forvitring på de animalske knogler, hvilket også er evidens for en hurtig påfyldning. Fundet af østersøkeramik og dets position i forhold til det middelalderlige voldforløb gør det endnu mere interessant.

I zone 2 er levnene af en sådan karakter, at arealet skal udgraves forud for arbejder, der går længere end 55 cm i dybden.

### Zone 3

Området bestod primært af renæssanceopfyld og flere moderne forstyrrelser, moderne vandrør og destruerede bunkeranlæg fra Anden Verdenskrig. Området er af mindre arkæologisk interesse, men det kan ikke udelukkes, at der findes ”lommer” af kirkegård, eller dele af middelalder befæstningen der endnu er *in situ*.

Fundene af løse humane knogler spredt i opfyldslagene samt muligheden for intakte grave betyder at der ved fremtidigt anlægsarbejde i denne zone vil kræves arkæologisk tilsyn på arbejdet.

## 8.1 Kulturhistorie

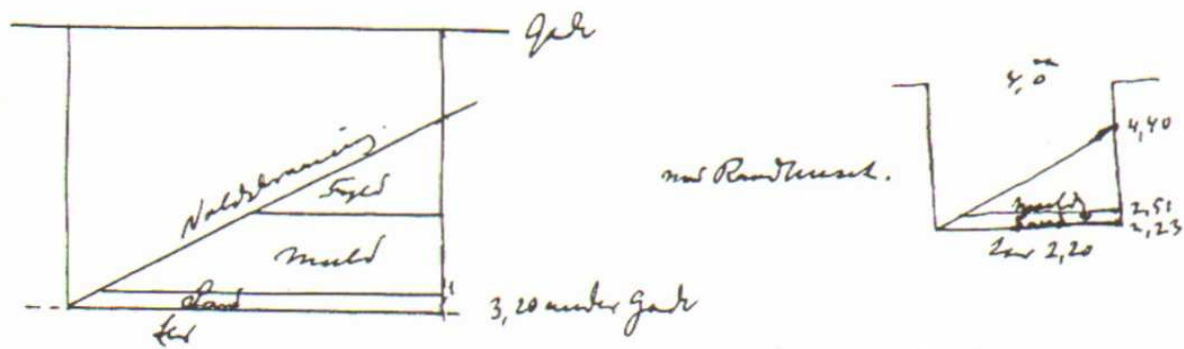
Området er af stor arkæologisk interesse, dels med henblik på kirkegårdens udstrækning og dels med henblik på den middelalderlige befæstning. Fremtidige gravninger i området bør fokusere på at indsamle information om kirkegården og de skeletter, der er begravet der. Muligheden for at indsamle information om heldbredstilstande og mortalitet i 1700-tallets København er gode. Derudover bør den middelalderlige befæstning og dens forløb undersøges.

Ramsing fandt i 1913 dele af befæstningen under etableringen af lurblæser-monumentet (se Figur 10). Det er sandsynligt, at det er det muld lag som blev fundet i den nordlige del af udgravningen<sup>7</sup> (zone 2) og er det samme som det Ramsing beskriver i sine noter:

*"Lurblæsersøjlen... den 25.juni 1913...*

*"Ved Udgravningen for Fundamentet fandtes Ler 2,20, Muld 2,51 over hele Fundamentets Areal 4,0 x 4,0 m. **Det sorte Muldlag var uden Murbrokker.** Det gik utydeligt over i Fylden. der var intet Spor af Muslinger eller Vandsnegle. Ved nøjere Undersøgelser fandtes 2-3 cm Sand mellem Ler og Muld og enkelte Flintflækker. Over Mulden fandtes en Skraaning, der var klarest i sydlige Side af Udgravningen. Det maa være den ydre Skraaning af Volden og Graven begynder umiddelbart vest for Fundamentudgravningen".*"

H. Fabricius, 1999 s. 238



**Figur 10** Ramsings profiltegning af fundamentsgrøften, fra hans notesbøger anno 1913. Det midterste lag i profilen der er benævnt muld, er formodentligt det samme lag der blev fundet i Zone 2 (S. H. Fabricius, 1999)

Det tykke muld lag i zone 2 er i sin beskrivelse identisk med den sorte muldlag, som Ramsing fandt i 1913. Det nævnes i skriftlige kilder, at der i 1711 blev kørt sand på kirkegården<sup>8</sup> muligvis på

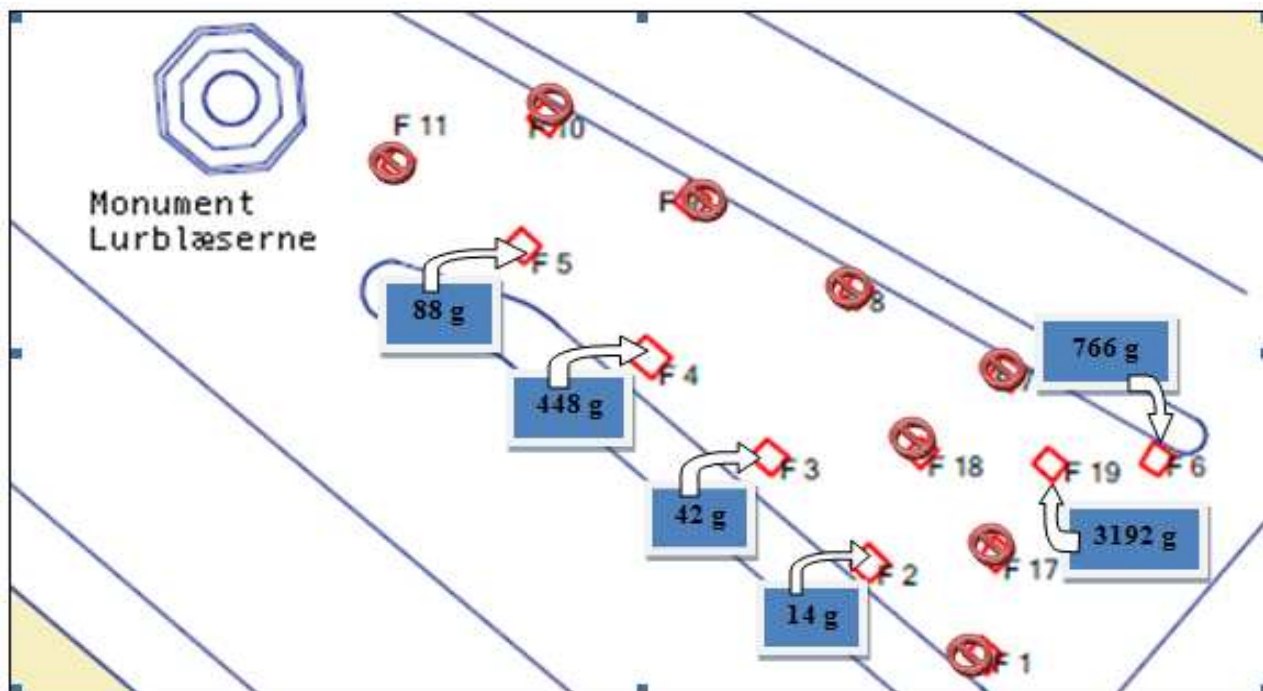
<sup>7</sup> Felt 15 (lag 1140), felt 16 (lag 1138) Felt 13 (lag 1118)

<sup>8</sup> Lindberg 1996:451

grund af den pest, der hærgede i landet. Det har ikke været muligt at bekræfte denne kilde i stratigrafien.

## 8.2 Udstrækning af det humane materiale

Den rumlige udstrækning af kirkegården kan belyses ved hjælp af vægtfordeling af humant knoglemateriale i de udgravede huller (se figur 11).



**Figur 11** viser fordeling af den samlede mængde humant knogle fra de enkelte prøvehuller, rød cirkel indikerer at der ikke blev fundet humant materiale i hullet. Hvert hul var 1x1x1 meter.

Som det fremgår af tabel 3, ses det at den gennemsnitlige forvitring<sup>9</sup> er mindst i hullerne F6 og F19. Det stemmer godt overens med, at dette område (zone 1) er blevet udpeget til at være uforstyrret kirkegård. Jo mere prøvehullerne fjernede sig fra dette område jo mere forvitret var knoglerne. Dette stemmer også godt overens med, at området omkring zone 3 er bedømt til at være forstyrrede kulturlag.

<sup>9</sup> Forvitring: I denne sammenhæng knoglers nedbrydelse gennem naturlige eller kulturelle processer

**Tabel 3 Liste over vægt, antal elementer og forvitring (1:ingen 2:middel 3:svært)**

<b>Felt</b>	<b>vægt i gram</b>	<b>antal elementer</b>	<b>Forvitring</b>
F2	14	1	2
F3	36	1	2
F4	448	5	3
F5	88	2	2
F6	766	100 +	1
F17	50	2	2
F19	3192	100 +	1

## 9.0 Administrative data

<i>KUAS journalnummer</i>	2010-7.24.02/KBM-0018
<i>KBM-nr.</i>	KBM 3914
<i>Amt</i>	Københavns Amt
<i>Herred</i>	Sokkelund Herred
<i>Sogn</i>	Københavns Sogn
<i>Betegnelse</i>	Pladsen ved Vartov
<i>Udgravningens forløb</i>	20/9 – 1/10 2010
<i>Medarbejdere</i>	Stine Damsbo Winther Jacob Leifsson Mosekilde Jens Winther Johannsen
<i>Undersøgt areal i m<sup>2</sup> og % af total</i>	Total skal ca. 1020 m <sup>2</sup> berøres af bygherre. Ca. 19 m <sup>2</sup> blev undersøgt arkæologisk svarende til ca. 2 %
<i>Undersøgt volumen i m<sup>3</sup> og % af total</i>	Total skal ca. 1020m <sup>3</sup> berøres af bygherre. Ca. 19m <sup>3</sup> blev undersøgt arkæologisk svarende til ca. 2 %
<i>Koordinatsystem</i>	DKTM zone 3
<i>X- koordinat</i>	1172671,72
<i>Y-koordinat</i>	651606,38
<i>Højde system</i>	DVR/90
<i>Meter over havoverflade</i>	4,84
<i>Bygherre</i>	Københavns Kommune
<i>Arkiv materiale</i>	Beretning afleveret til Bygherre samt arkiveret på Københavns Museum
<i>Fund materiale</i>	Humant knoglemateriale afleveret til Antropologisk Laboratorium, Panum Institutet, Københavns Universitet.

## 10.0 Referencer

Fabricius, H. (1999) *Københavns Topografiske Udvikling – indtil 1300*. København, Det Kgl. Nordiske Oldskriftsselskab.

Lindberg, K (1996) *Sirenernes stad København*, bind II. Ebeltoft, Forlaget Skippershoved.



## 11.0 Tabelliste

Tabel 1 Viser de områder som blev observeret under forundersøgelsen .....	9
Tabel 2 liste over elementer, side, alder og køn, fra prøvegravningen ved Vartov 2010 .....	16
Tabel 3 Liste over vægt, antal elementer og forvitring (1:ingen 2:middel 3:svært) .....	17

## 12.0 Figurliste

Figur 1 Uddrag af Geddes kort over København (1757) med nutidige gadenavn og markering af kirkegårdens udstrækning .....	4
Figur 2 Kort over udgravet område med præliminære undersøgelses huller; her angivet med hvide cirkler. De endelige undersøgelses hullerne blev justeret under udgravningen. ....	5
Figur 3 Felt Nr. 16 under udgravning i den nordlige del af udgravningsområdet; felter er 1x1x1 meter.....	7
Figur 4 Endelig placering af den 19 prøvefelter, der blev udgravet til 1 meters dybde. Formålet var at afgrænse den gamle kirkegård der hørte til Vartov hospital .....	8
Figur 5 Viser de tre observerede zoner i udgravningsområdet .....	9
Figur 6 Bladguld og blå maling på inderside af barnekiste. Fra Felt 6.....	10
Figur 7 Barnegrav i felt 6, med dele af låget in situ.....	10
Figur 8 Kvinde, cirka 20 år, gravlagt med hoved mod nord. Normal begravedes man med hoved mod vest. En hurtig begravelse? En overfyldt kirkegård? Eller en bevidst handling? .....	14
Figur 9 Højre Centrotarsale fra en ko (Bos taurus), med tand mærker fra en hund, .....	11
Figur 10 Ramsings profiltegning af fundamentsgrøften, fra hans notesbøger anno 1913. Det midterste lag i profilen der er benævnt muld, er formodentligt det samme lag der blev fundet i Zone 2 (S. H. Fabricius, 1999).....	13
Figur 11 Viser fordeling af den samlede mængde humant knogle fra de enkelte prøvehuller, rød cirkle indikerer at der ikke blev fundet humant materiale i hullet. Hvert hul var 1x1x1 meter.....	17

## 13.0 Bilag

Bilag 1 Kristeligt dagblad 21. april 1948, den sidste paragraf omtaler Absalons vold og hvordan den løber op igennem Vester voldgade med forankring i det fundne tårn .....	20
Bilag 2 Avis udklip fra avisen fædrelandet 21. juli 1944, med billeder af frilagt kiste ved Vartov plads .....	21
Bilag 3 Politiken 16. juli 1944, Udgravning af kister ved Vartov I forbindelse med anlæggelse af bunkeranlæg .....	22
Bilag 4 Fundrapport KBM 3914 .....	23

## Kristeligt Dagblad

skriver den 21 APR. 1948

# Biskop Absalons Vold dukket op under Vartov

### Store Kampesten, der har dannet Fundament for det Munkestenstaarn, der laa her, fundet

Ved Restaureringen af Vartov, der sandsynligvis vil strække sig over et Par Aar, har man gjort en Række meget interessante og byhistorisk værdifulde Fund. Nationalmuseets og Bymuseets særlige Ekspert, Magister Chr. Axel Jensen, har kunnet fastslaa, at man staar overfor et af Københavns gamle Befæstningstaarne fra Tiden kort efter 1500 — et Taarn, der i Størrelse og Udseende svarer til Jarmers Taarn. Efter de seneste Maaneders arkæologiske Undersøgelser har man desuden kunnet stedbestemme den gamle Københavns Volds Belliggenhed takket være Fundet af Taarnet, der har været Led i denne Mur.

Det skyldes den nødvendige Restaurering af Fundamentet til Vartov, at man har gjort disse Iagttagelser. De gamle Træpiller under Vartov er i Vinterens og Foraarets

Løb blevet erstatet med ca. 350 Betonpæle. Da man for nogen Tid siden stødte paa Murrester og Kampesten under Løngangsflejen, underrettede man Nationalmuseet og Bymuseet, og ved den Undersøgelse, man iværksatte, kunde det fastslaaes, at det var det »Vandmøllestaarn«, man saa længe havde eftersegt. Murværket hviler paa store Kampesten. Taarnets indvendige Diameter er ikke mindre end 8 Meter, saa der er jo Tale om en fæstningsagtig Bygning. — Dette Taarn fik Tycho Brahe i sin Tid Tilladelse til at benytte til Indretning af Observatorium. Den store Astronom ejede Gaarden nærmest Vandmøllestaarnet.

Absalons Vold gik, efter hvad Magister Chr. Axel Jensen oplyser, over det Sted, hvor Vartov nu ligger; den strakte sig saa over Rådhuspladsen, Vester- og Nørrevoldgade og op til Nørreport, men den blev senere sløffet af Christian den Fjerde paa det Sted, hvor Vartov ligger og ført ud til Langebro. *semper.*

**Bilag 1** Kristeligt dagblad 21. april 1948, den sidste paragraf omtaler Absalons vold og hvordan den løber op igennem Vester voldgade med forankring i det fundne tårn



Bladet: **Fædrelandet**

21 JULI 1944

skriver den



**Der graves blandt Menneskeknogler** FÆDRELANDET har gentagne Gange forialt om de Bunkers-Udgravninger, som i denne Tid finder Sted i København, hvor nogle af de underjordiske Beskyttelsesrum skal anlægges paa Steder, hvor der i fordums Tid fandtes Kirkegaarde og Begravelsespladser. Det har ikke kunnet undgaas, at Gravningen undertiden fandt Sted mellem Menneskeknogler, men vi har krævet, at man her gravede saa varsomt og paa en saadan Maade, at Resterne af de gamle Afdøde kunde henlægges til Byens nye Kirkegaarde, og vi har skarpt kritiseret, at Børn fik Lov at spille Fodbold med Kranier, og at der opstod Køb og Salg med de Afdødes Hoveder og Lemmer. Kommunen har imødekommet dette Ønske, og nu foregaar Gravningen paa de gamle Begravelsespladser med skyldig Hensyntagen til de Afdøde. — Vore Billeder viser Opgravninger paa en gammel Begravelsesplads paa Raadhuspladsen udfør Vartov. Man ser blandt andet en nylig opgraven Kiste, som nu skal føres ud paa Kirkegaarden og jordsættes. Desuden kan man skimte flere Knogler og Dele af Hovedskaller.

Bilag 2 Avis udklip fra avisen fædrelandet 21. juli 1944, med billeder af frilagt kiste ved Vartov plads

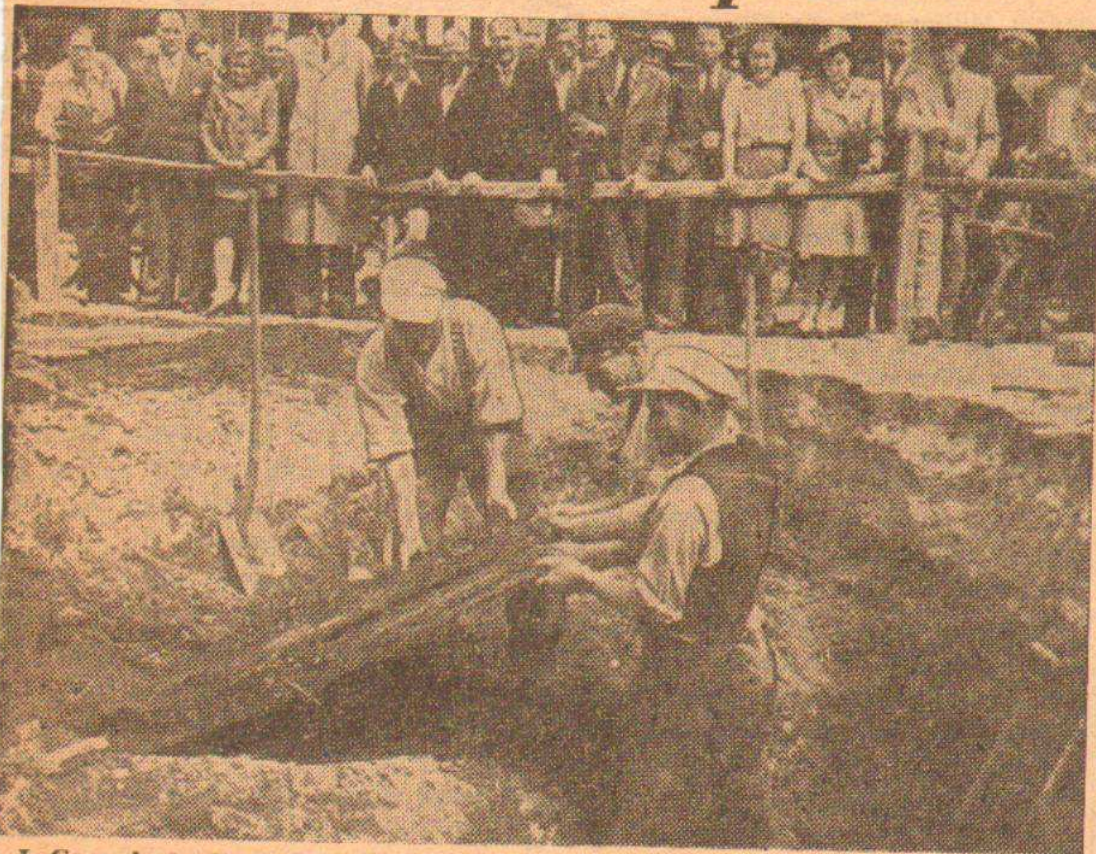


Bladet: **Politiken**

16 JULI 1944

skriver den

## *Den gamle Kirkegaard* *under Raadhuspladsen*



I Gaar begyndte man Udgravningen til Beskyttelsesrum bag Lurblæsersøjlen paa Parkeringspladsen ned mod Vartov. Det viste sig hurtigt, at ogsaa her var man stødt paa en af de gamle Begravelsespladser. Kun trekvart Meter under Gadens Brolægning fandt Arbejderne Rester af Kister, hvor Træet var bevaret. Med Undren fulgte de Forbipasserende det uhyggelige Arbejde med at fjerne Erindringerne om den gamle Kirkegaard.

Bilag 3 Politiken 16. juli 1944, Udgravning af kister ved Vartov i forbindelse med anlæggelse af bunkeranlæg

## **KBM 3914 Vartorv**

### **Gennemgang af fund fra gravningen**

#### F1, 1sd 1061

Blandt fundene er der Westerwald stentøjsskår og rødbrændt lertøj, som kan dateres til 1600-/1700-tallet.

#### Fase19 SD

En del keramiske fund. Heri blandt jydepotteskår tidligst 1500 og senest fra 1850, kridtpibestilke fra 1600-1800, et stentøjsskår fra et Raeren krus fra 1500-tallet eller start 1600-tallet. Blandt det rødbrændte lertøj er et skår af en nederlandsk køkkenpote fra 1500-1700. Et mindre lyst brændt skår kan være fra en pote fra det niedersachsiske område fremstillet i slutningen af 1500-tallet eller første halvdel af 1600-tallet.

#### F13, SD 1118, ”sort lag”

Et rødbrændt lertøjsskår kan muligvis føres tilbage til højmiddelalderen. Et mindre fragment af en benplade til en dobbelt, sammensat kam, der kan dateres til højmiddelalderen. Derudover flintafslag.

#### F19, SD 1183

Kridtpibehoved med ulæsbart hælstempel, pibehovedet kan ud fra hovedets udformning dog kan dateres indenfor 1600-tallet.

#### F6 1031

Kridtpibestilk fra 1600-1800. Rødbrændt lertøj 1500-1800 samt kakkelfragment fra 1600-tallet.

#### F13 1116

Westerwald kandeskår med dekoration fra slutningen af 1600-tallet samt rødbrændt lertøjsskår fra 1600-/1700-tallet.

#### F2, SD 1064

Lertøjsskår fra 1600-/1700-tallet.

#### F16, SD1138

Muligt østersøkeramikskår med indridsede streger (1000-1250) eller ældre gråvare (1000-1200). Ud fra den givne tid, er det ikke muligt at verificere dateringen af dette skår.

#### F13, SD1118

Grå-vare, sandsynligvis yngre gråvare (1200-1450).

7.10.10

Fundkoordinator, cand.mag. Rikke Søndergaard Kristensen

**Bilag 4** Fundrapport fra KBM 3914