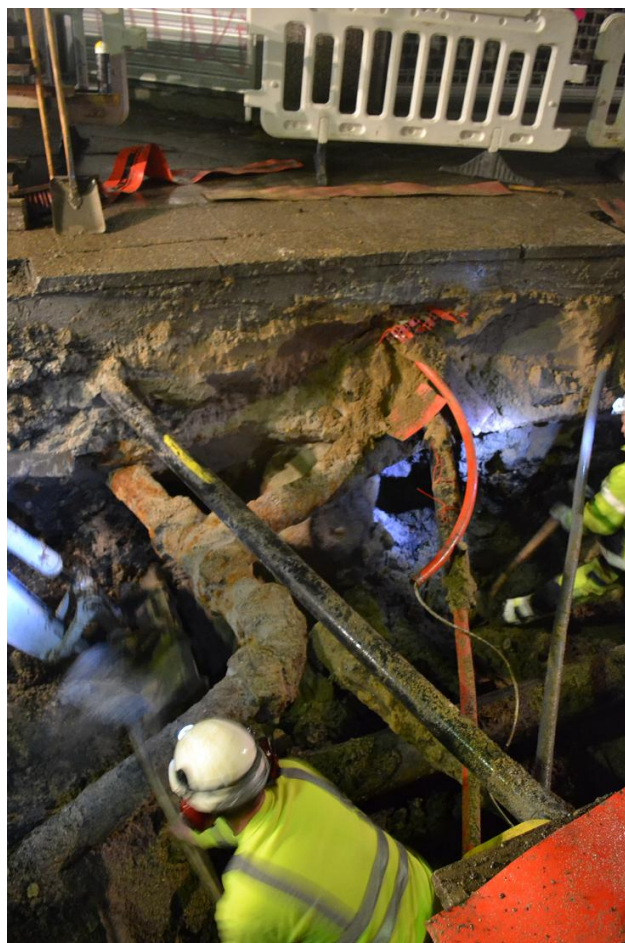


Købmagergade m.fl.

Købmagergade, Landemærket, Krystalgade, Rosenborg
Kvarter , Klædebo Kvarter, Trinitatis Sogn, Københavns Amt.
KBM 3910. KUAS j.nr. 2010-7.24.02/KBM-0002



Københavns Museum
Vesterbrogade 59
1620 København V
Telefon: +45 33 21 07 72
Fax: +45 33 25 07 72
E-mail: sekr@bymuseum.dk
www.copenhagen.dk

© Københavns Museum 2011

Indhold

1	Resume	6
1.1	Abstract in English	7
2	Indledning	9
3	Kulturhistorisk baggrund og topografi	10
3.1	Kulturhistorisk baggrund	10
3.2	Topografi	11
4	Arkæologisk baggrund	13
4.1	KBM 2573, Købmagergade 49	13
4.2	KBM 3052, Kultorvet m.fl.	13
4.3	KBM3569, Landemærket m.fl.	13
4.4	KBM 3876, Landemærket 9	13
5	Kulturhistorisk potentiale og mål	14
6	Metode	15
6.1	Udgravning og dokumentationsmetode	15
6.2	Fundindsamling og registreringsparametre	15
6.3	Prøvetagning	15
7	Resultater	16
7.1	Levn og bevaringsgrad	16
8	Fremtidigt arbejde	26
9	Referencer	27
9.1	Litteratur	27
9.2	Arkæologiske rapporter og arkivmateriale	27
9.3	Københavns Museums strategiske dokumenter	27
9.4	Internet referencer	27
9.5	Abbreviations	27
10	Administrative data	29
11	Appendix	30
11.1	Figurliste	30
11.2	Tabelliste	30
11.3	Fotoliste	30
11.4	A.nr.-liste	32

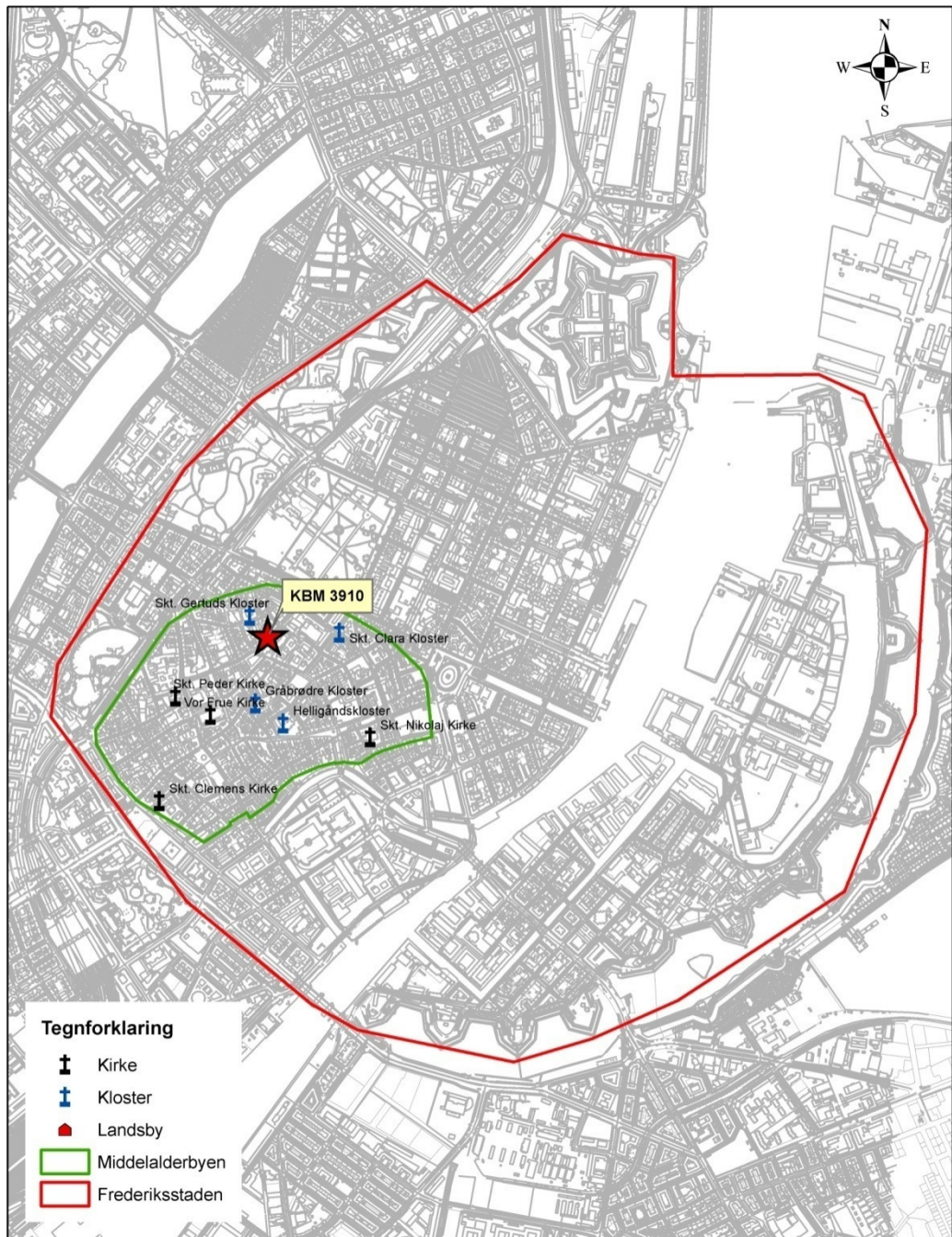


Fig. 1. Kort over København med angivelse af udgravningens placering markeret med rød stjerne.

1 Resume

I 2010 udgravede Københavns Museum tre gradestræk i området omkring Trinitatis Kirke¹. Området har været bebygget med en stadigt stigende intensitet fra højmiddelalderen (1000-1350) og frem til i dag. I begyndelse af bebyggelsesperioden var området omkring den nuværende Trinitatis Kirke perifert placeret i forhold til det urbane epicenter. Den tætbebyggede by lå på en akse, der strakte sig fra Slotsholmen og op imod Københavns gamle rådhus ved Gammeltorv.

Udgravningen berørte hovedsageligt renæssancebebyggelse. De husfacader, der blev erkendt arkæologisk, stammer fra perioden før Københavns brand i 1728. Da ildebranden havde reduceret store dele af København til en rygende ruinhob, greb man chancen for at udvide mange af de ofte snævre middelalderlige gadeforløb i bredden. Dette forhold afspejles i fundet af de tidligere bygninger som murforløb og fundamenter under de nuværende gadeforløb. Af speciel interesse skal nævnes, hvad der kan have været Christian den 4s. (1588-1648) bommesifarveri², der ifølge skriftlige kilder fungerede i perioden 1622-1625 før det gik fallit.

Perioder. Højmiddelalderen, Renæssancen.

Kontekster. Fundamenter, murværk, træværk.

Nøgleord. Københavns brand 1728, farveri.

¹ Udgravede gader omfatter den østlige ende af Krystalgade, den nordlige del af Købmagergade og den vestlige del af Landemærket.

² Teknisk term for bomuld, der er flosset på indersiden.

1.1 Abstract in English

In 2010 the Museum of Copenhagen carried out excavations, in the area around *Trinitatis kirken*³. The area has been urbanized with an increasing intensity, from the High Middle Ages (1000-1350) and until today. In the early settlement period, the area around the present *Trinitatis kirken*, was peripherally located in relation to the urban center. The densely populated city lay on an axis that stretched from *Slotsholmen*, and up to Copenhagen's old town hall on *Gammeltorv*.

The area around *Trinitatis kirken* was located on the fringe, situated in between *Rosengården*⁴, and the urban center. The area was characterized by relatively large land plots, which belonged mostly to nobles and the clergy. They lived in mansions with gardens. As a result of the ever increasing population expansion and the escalating accumulation of wealth, among Copenhagen's residents, the financial incentive to divide these plots in still smaller parts, became so large, that the small plots were either sold, or built upon with rental housing. This resulted in an augmented urbanization of the outer area, starting in the late middle Ages (1350-1536) and accelerating into the Renaissance.

The excavation mainly exposed renaissance buildings. The buildings date from the period before, the first great fire of Copenhagen, in 1728. When the fire had reduced Copenhagen to a heap of smoking rubble, the city administration grabbed the chance to broaden many of the often narrow medieval streets. The result is that we now often find the former buildings and foundations in the existing streets. Of special interest is the discovery of the location of Christian the 4th (1588-1648) *bommesifarveri* (dyeing manufactory), according to written sources it was in function from to 1622-1625, before going bankrupt.

Periods. High middle Ages, Renaissance.

Contexts. Foundations, walls, wooden structures.

Keywords. The fire of Copenhagen 1728, Dyeing manufactory.

³ Church build by order of Christian the 4th (1588-1648), the building also housed the royal observatory, located in *Rundetårn*. The building was constructed from 1637 to 1656.

⁴ *Rosengården* (the rose garden) was a relatively large public garden, which stretched along the northeastern part of the medieval fortification.

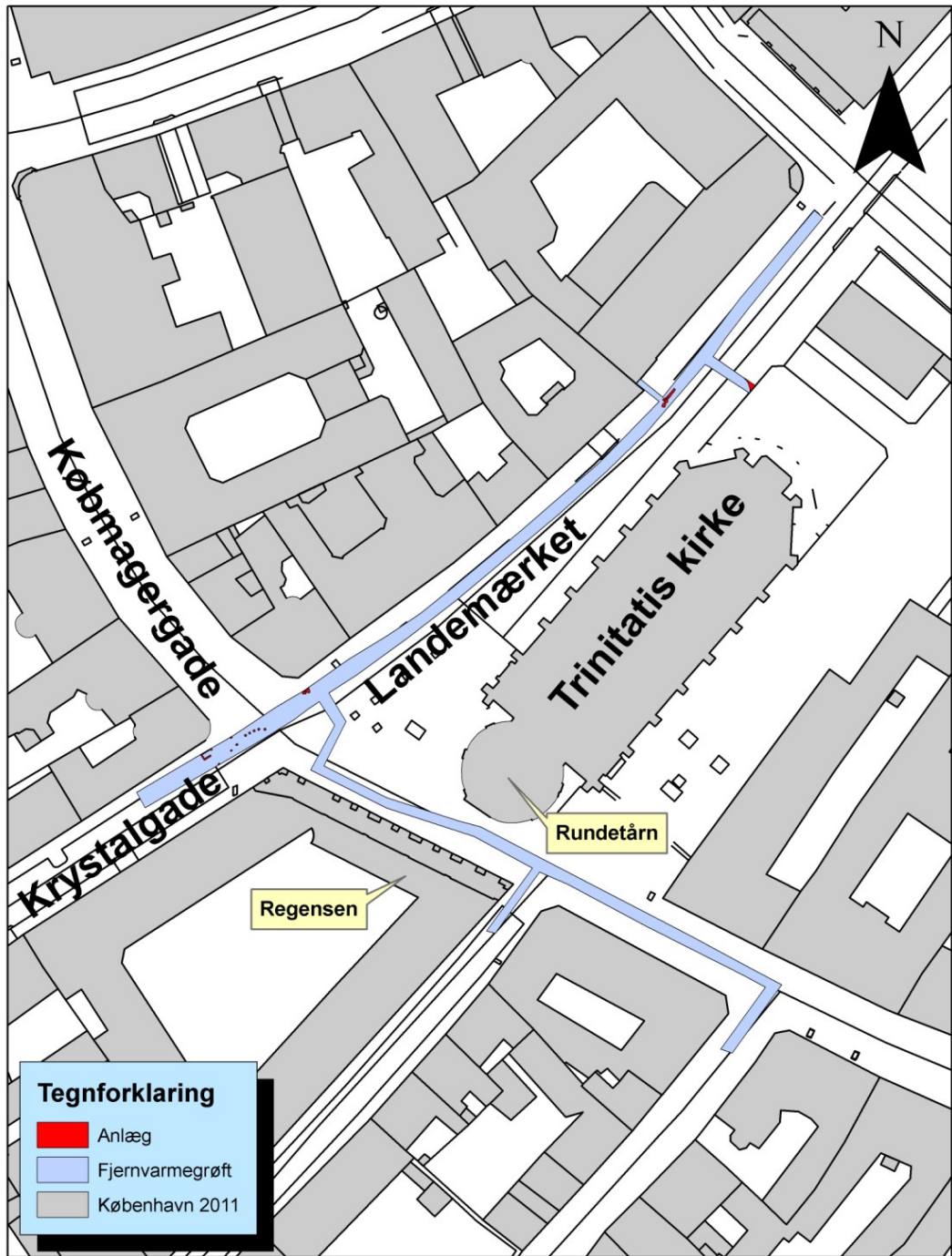


Fig. 2. Kort over fjernvarmegrøft med angivelse af arkæologisk registrerede anlæg.

2 Indledning

Formålet med det arkæologiske tilsyn var at overvåge udgravningen til etablering af Fjernvarme i området omkring Trinitatis Kirke. Bygherre var Københavns Energi og arbejdet blev udført af NCC. Arbejdet udførtes som dagarbejde såvel som natarbejde. Etableringen af fjernvarme udførtes på følgende adresser: Købmagergade 47-49 & 53-57 & 50-60, Krystalgade 1 & 77, Landemærket 3-11 & 4, Store Kannikestræde samt Skindergade. Gravende arkæologer var af Karen Green Therkelsen, Astrid Wolf Jensen, Stine Wozniak (feltleder) og Samuel Keegan.

Grøften havde en anslået samlet længde på ca. 265 meter. Udgravningsdybden var på 2 m og 2,3 m i svejsehuller, og grøften var omtrent 2 m i bredden. Der blev sammenlagt fjernet ca. 1060 m³ jord ved anlægsarbejdet.

Købmagergade er et område med et stort arkæologisk potentiale. Områdets kontinuerlige bebyggelseshistorie, som en del af Københavns senmiddelalderlige bykerne, taler for områdets markante arkæologiske og historiske interesse. Endvidere er arealet beliggende indenfor et af Kulturarvsstyrelsen udpeget kulturarvsareal, hvilket vidner om områdets historiske og arkæologiske interesse og potentiale.

3 Kulturhistorisk baggrund og topografi

3.1 Kulturhistorisk baggrund

Landemærket og den nordøstlige del af Købmagergade ligger i Rosenborg Kvarter. Den lille del af Krystalgade, der er med i området, ligger i Klædebo Kvarter. Købmagergade har i mange århundreder været hovedindfaldsvejen fra det nordlige Sjælland.

Området bærer præg af nærheden til Universitetet og det såkaldte Latinerkvarter - især efter bygningen af Rundetaarn og Trinitatis Kirke samt Regensen⁵.

Om området før 1600-tallet og den ældre bebyggelse⁶ skriver Oluf Nielsen med henvisning til Københavns Diplomatarium, at grænsen for den bebyggede del af København formentlig var ved nuværende Regensens nordside. Således var navnet i 1511 Byens Ende. Oluf Nielsen mener, at der er tale om et navn fra "ældre tider" – altså fra før det 15de århundrede – og at der da kun var haver og enkelte huse i området.

I området har der formentlig været en rende kaldet Byens rende. Oluf Nielsen diskuterer dels beliggenheden og dels funktionen⁷. Med henvisning til Københavns Diplomatarium peger han på forløbet Nørregade, Krystalgade, Landemærket og Pilestræde. Muligvis har der også været en del løbende ad Købmagergade. Rendens funktion kan enten have været en del af byens tidligste befæstning eller – mere sandsynligt – en spildevandsrende med udløb i havnen.

Indtil 1530 har der boet en del slagtere i Købmagergade – de såkaldte kjødmangere – som har givet navn til Købmagergade⁸. Før da – indtil midt 1500 menes gaden at have haft navnet Bjørnebrogade med reference til⁹ en bro over Byens rende eller til en dæmning over bygraven.

I 1622 køber Chr. 4.en grund af Birgitte Marsvin, hvorpå Trinitatiskomplekset tyve år senere blev bygget. Der var da et hus ud til Købmagergade og længere tilbage på grunden formentlig også et såkaldt farverhus og en bolig til farveren¹⁰.

Trinitatiskomplekset stod færdigt på grunden i 1656. Langs kirkens side langs Landemærket stod der en kirkegårdsmur, der allerede i 1677 var i så dårlig stand (grundet at den ikke var lige), at man rev den ned og byggede en ny. Både af hensyn til kirken og til trafikken i Landemærket¹¹.

I 1728 blev området ramt af en af Københavns større ildebrande. Ilden tog næsten al middelalderlig bebyggelse. Den næste store brand i 1795 fik tilgængæld ikke den store beydning her. Men englændernes bombardement af byen gav relativt store ødelæggelser. Dog fik Rundetårn og Regensen lov at stå.

Gadeforløbene er nogenlunde uændrede over tid. Købmagergade har – dengang som nu – haft problemer med vandafledning. Formentlig fordi også gadens senere anlagte rendestene ikke var dimensioneret til at kunne modtage alt spildevandet fra sidegaderne.

⁵ Se bl.a.: *Runde kirke, taarn og sogn. Trinitatis gennem 350 år*. Nyt Nordisk Forlag 2006. Antologi. Red.: Kirsten Sandholt, Jesper Vang Hansen og Inger Wiene.

⁶ *Kjøbenhavns Historie og Beskrivelse I. Kjøbenhavn i Middelalderen* - kap. XXV. S. 319. Kbh., G. E. C. Gad, 1877. Oluf Nielsen.

⁷ *Kjøbenhavns Historie og Beskrivelse I. Kjøbenhavn i Middelalderen* - kap. V. s. 46. Kbh., G. E. C. Gad, 1877. Oluf Nielsen

⁸ *Kjøbenhavns Historie og Beskrivelse I. Kjøbenhavn i Middelalderen* - kap. XIV. S. 141. Kbh., G. E. C. Gad, 1877. Oluf Nielsen.

⁹ *Kjøbenhavns Historie og Beskrivelse I. Kjøbenhavn i Middelalderen* - kap. XXV. S. 315. Kbh., G. E. C. Gad, 1877. Oluf Nielsen

¹⁰ *Københavns Diplomatarium II nr.760*

¹¹ Rigsarkivet, Københavns Universitet, Konsistoriets kopibog, transskriberet af Jesper Vang Hansen, 2006.

Især ved voldsom regnskyl var der problemer og mange kælderlejligheder stod under vand¹².

3.2 Topografi

Det berørte område ligger i den nordlige del af middelalderbyen, der siden middelalderen har udviklet sig intens.

Terrænet i Landemærket går fra kote 6,57 KNN i den østlige del til kote 6,86 KNN i den vestlige del. Generelt synes det pågældende område, at falde i niveau fra nord mod syd samt at falde en smule i niveau fra vest mod øst.

¹² *København i Kristian den Ottendes og Frederik den Syvendes tid 1840-1857* - Kapitel II, s. 177. Kbh., G.E.C. Gad, 1912 Villads Christensen.

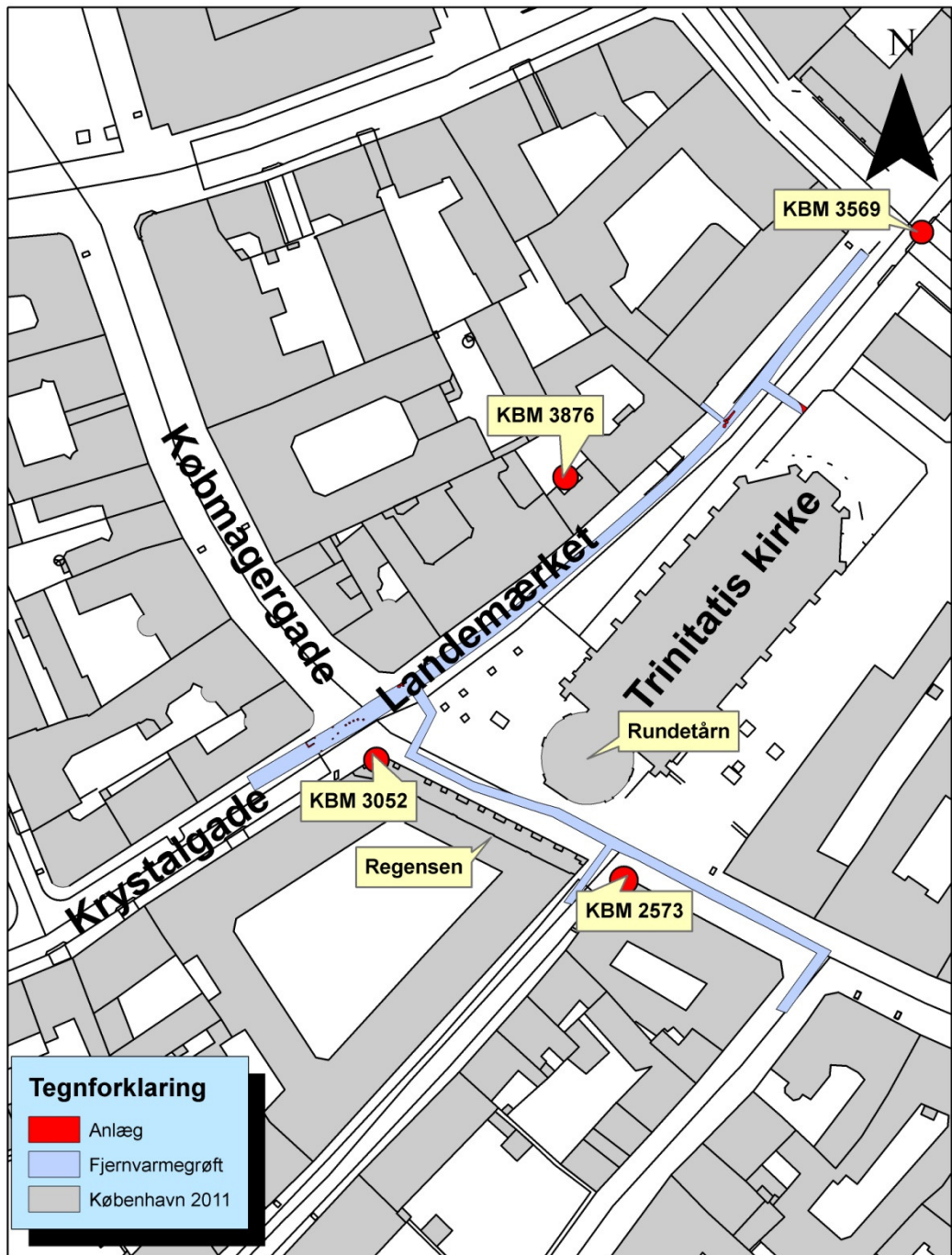


Fig. 3. Kort der angiver de tidligere undersøgelser i området omkring Trinitatis Kirke.

4 Arkæologisk baggrund

Der er blevet registreret en del anlæg i området omkring Trinitatis Kirke igennem tiden. Flere af de tidligere resultater er udelukkende nedfældet som notitser i aviser eller små papirlapper på Københavns Museums arkiv, hvilket mindsker detaljegraden betragteligt. Nedenfor følger de seneste undersøgelser, der er foretaget i området.

KBM Nr	Dybde af kultur lag (M)	Dybde af moderne forstyrrelser (M)	Erkendt Undergrund (M)	Type af anlæg
2573	3+	?	-	Syldsten, murværk (renæssance)
3052	2,5+	0,2-0,6	-	Opfyld, horisontale træplanker, Trævandrør (renæssance), boreprøve angiver at humøst opfyld fortsætter nedefter.
3569	1-2,0	1,5-2,0	-	Fundamenter. Murværk. (renæssance), moderne forstyrrelse
3876	1-4	0,3-1,5	4,45	Brønd, moderne forstyrrelser.

Tabel 1. Tidligere udgravninger i området, udført af Københavns Museum.

4.1 KBM 2573, Købmagergade 49.

Undersøgelsen blotlagde kampestenfundamenter og renæssance murværk. Konklusionen på undersøgelsen var, at der er betydelig og kompleks bygningshistorik i området omkring Trinitatis Kirke med flere epoker af ombygninger, nedrivninger og genopbygelse. Dette skyldes blandt andet Københavns brand i 1728 og den efterfølgende gaderegulering.

4.2 KBM 3052, Kultorget m.fl.

Undersøgelsen var ganske omfattende og dækkede en række punktnedslag i det gamle København nord for Strøget. Undersøgelsen konkluderede, at der er betydelig kulturlag fra renæssancen (1-2m), der dækker over et ganske tyndt, men tydeligt middelalderligt kulturlag. Det middelalderlige kulturlag dækker muligvis hele området nord for Strøget. Kulturlagene fra middelalderen og renæssancen omfatter opfyld, anlæg og bygninger.

4.3 KBM3569, Landemærket m.fl.

Undersøgelsen omfattede flere syldstenfundamenter og murværk fra renæssancen. Der var betydelige moderne forstyrrelser til en dybde af 2 meter. Der var ganske få fund i opfyldet, og datering er baseret på skriftlige kilder og murstenstypologi.

4.4 KBM 3876, Landemærket 9

Baggården viste sig at være voldsomt forstyrret af moderne kloaknedlæggelser, men der blev registreret en brønd fra renæssancen under det vestre stående murforløb.

5 Kulturhistorisk potentiale og mål

Den arkivalske kontrol af de berørte vejstrækninger viste, at udgravningen med al sandsynlighed ville berøre dele af de huse, der blev anlagt før Københavns brand i 1728. Udgravningen ville desuden berøre de opfylds- og kulturlag, som er aflejrede i området.

De bygninger, der måtte blive erkendt arkæologisk, ville formodentligt stamme fra perioden før Københavns brand i 1728. Denne antagelse er baseret på det faktum, at man, da ildebranden havde lagt store dele af byen i ruiner, fra central hold besluttede at udvide de mange, ofte snævre, middelalderlige gadeforløb i bredden.

Af særlig interesse var Christian den 4.'s (1588-1648) bommesifarveri, der ifølge skriftlige kilder lå i området fra 1622 til 1625, hvorefter det gik fallit.

Herudover skal nævnes Byens Rende, der ifølge skriftlige kilder var en spildevandsrende, der i højmiddelalderen løb fra Nørregade gennem Krystalgade videre over Landemærket og sydpå mod Sundet.

Købmagergade, Krystalgade og Landemærket er et område med et stort arkæologisk potentiale. Områdets kontinuerlige bebyggelseshistorie fra højmiddelalderlige og frem til i dag taler for markante arkæologiske og historiske interesser. Ydermere er arealet beliggende indenfor et af Kulturarvsstyrelsen udpeget kulturarvsareal, hvilket understreger områdets arkæologiske interesse og potentiale.

6 Metode

Undersøgelsen blev udført som arkæologisk tilsyn ved dag- og natgravninger. Der var altid 2 arkæologer tilstede under udgravningen. Gravearbejdet var pålagt entreprenør (NCC) og bestod af 1 gravemaskinefører og 3 håndmænd.

6.1 Udgravning og dokumentationsmetode

6.1.1 Tilsynsmetode

Udgravningen foregik ved tilsyn. Der blev ofte gravet i allerede opgravet jord, ligesom der løb en del gas-, vand- og telefonkabler igennem feltet. Af sikkerhedsmæssige årsager blev der opsat spuns relativt hurtigt idet bunden af udgravningen var 2 m UGN, hvilket i nogen grad besværliggjorde tilsynet.

6.1.2 Udgravningsmetode

Der blev gravet med tillempet single kontekst metode.

6.1.3 Dokumentationsmetode

Størstedelen af de arkæologiske kontekster blev opmålt med en Trimble totalstation eller med GPS, hvor dette var muligt. Enkelte anlæg er indmålt i forholdt til stående bygninger. Efterfølgende blev de fotograferet, beskrevet på et lagark. De fremkomne kontekster : jordlag, fundamenter og murværk.

6.1.4 Arkivmateriale

Beretningen samt sagsrelaterede oplysninger og dokumentation er arkiveret hos Københavns Museum under sagsnummer KBM3821 og internt sagsnummer 1946. En elektronisk kopi af beretningen sendes til Kulturarvsstyrelsen (KUAS), en kopi sendes til bygherre, mens en digital- og papirkopi forefindes i arkivet hos Københavns Museum.

6.2 Fundindsamling og registreringsparametre

Fundmæssigt gav udgravningen ikke det store udbytte.

De få fund der blev indsamlet blev efterfølgende forlagt, og kan derfor ikke indgå i denne rapport. Det skal i den sammenhæng nævnes, at der var tale om fund af almene typer fra renæssancen og nyere tid.

6.2.1 Indsamling

Fundindsamlingen i feltet blev foretaget i overensstemmelse med Københavns Museums indsamlingspolitik som den er angivet i *Finds Handbook* (Januar 2010,)

6.3 Prøvetagning

Der blev ikke taget prøver til naturvidenskabelige analyser.

7 Resultater

Der blev registreret fundamenter, murforløb, og hvad der evt. kunne være Christian den 4.'s Brommesifarveri. Bevaringsgraden for de fleste anlæg var ganske ringe og bar præg af nedbrydning. Der var overraskende få fund, hvilket formentlig kan forklares med den vanskelige adgang til grøften samt de omfattende forstyrrelse, der har været af de øverste 2 m. Det skal dog understreges, at de ødelagte lag alle er fra renæssancen. Der har således ikke været evidens for fund fra middelalderen. Dette skyldes formentlig, at de middelalderlige lag ligger dybere end de 2 m., som denne udgravning omfatter. Byens rende blev aldrig erkendt.

7.1 Levn og bevaringsgrad

Type	Nr.
Murværk	3
fundamenter	3
Trækonstruktioner	9
Total	15

Tabel 2. Registrerede kontekster.

7.1.1 Købmagergade og Krystalgade

Krydset Købmagergade og Krystalgade var overvejende forstyrret af tidligere nedgravninger i nyere tid. Der blev dog gravet i uforstyrret jord i dele af området. Da arbejdet foregik om natten, og spunsningen opførtes relativt hurtigt på grund af faren for nedstyrtning, var muligheden for at registrere lag stærkt forringet.

Der blev erkendt tre anlæg, hvoraf de to er fra renæssancen.¹³

¹³ Anlæg A og C

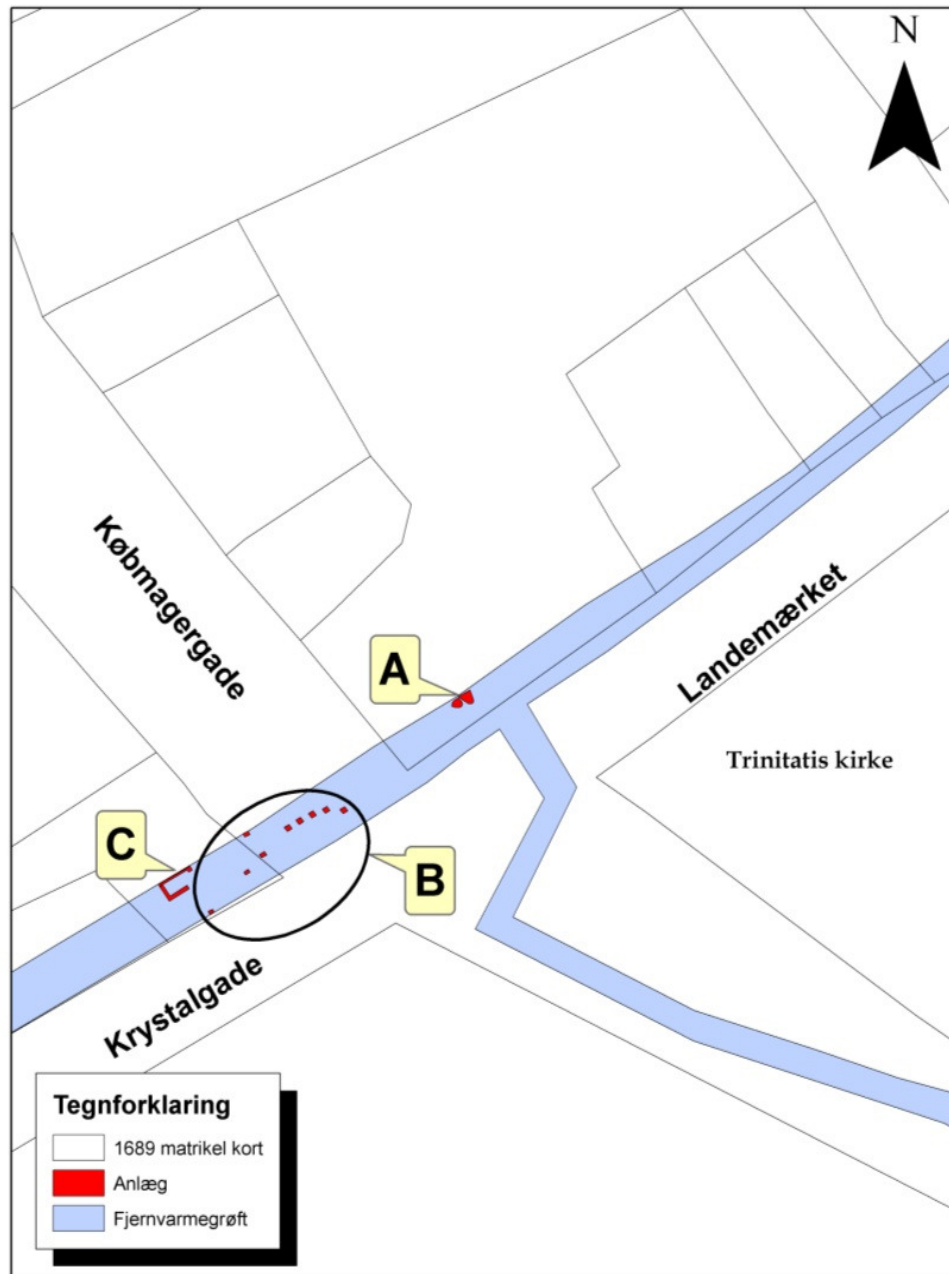


Fig. 4 På kortet ses matrikelgrænserne fra 1689. Bemærk at Anlæg A og C, som begge er dele af huse, ligger inden for disse matrikelgrænser.

7.1.1.1 Anlæg A (A100005)

Der blev udgravet et formodt kampestensfundament bestående af to rækker af mindre kampesten (ca. 100x50 cm) i to lag og med løse mursten og hovedstore sten ovenpå i tilfældig orden. Der sås ikke mørtel mellem murstenen. Desuden fremkom en human knogle mellem blandingen af mursten/sten. Fundamentet fortsatte ind under profilen mod nordvest, men ikke mod sydøst. Anlægget formodes at være dele af et fundament samt mur fra et hus, der i kraft af sin placering bør dateres til tiden før Københavns brand i 1728.



Fig. 5. Anlæg A. Fundamentstenene ses til højre i billedet under de mange rør og ledninger. Som det fremgår af billedet, er muligheden for fyldestgørende registrering af anlæg ofte besværliggjort af moderne forstyrrelser. Foto: Københavns Museum.

7.1.1.2 Anlæg B (Træpæle)

Der blev registreret en række af træpæle (se fig.6) på tværs af Købmagergade. Det formodes, at disse er banket ned i jorden, da der ikke blev iagttaget nedgravninger i forbindelse med pælene. Pælene er efter alt at dømme recente, da de fremstår ensartede og friske i veddet. Det drejer sig formodentligt om pæle fra en tidligere spuns tilknyttet et moderne anlægsarbejde.



Fig. 6. Anlæg B. Tilhugget træpæle, formodentlig fra spuns. Foto: Københavns Museum.

7.1.1.3 Anlæg C (Murværk)

På hjørnet af Købmagergade og Krystalgade fremkom et murværk i en dybde af cirka 0,2 m og var 0,83 m højt og 1,25 m lang. Muren var opmuret med gule teglsten sat i 15 skifter i henholdsvis 1 skifte løbere og 1 skifte bindere (kaldet krydsforbandt, da løberne var forskudt). Muren fortsatte ind i profilen mod nord.

Derudover fremkom kraftige mure med krydsforbandt ofte i bærende vægge og ydermure. Anlægget tolkes som Anlæg A, som stammende fra tidligere bebyggelse fra tiden før 1725.



Fig. 7. Anlæg C. Hjørnet af Købmagergade og Krystalgade. Forrest ses den sydlige mur, mens den parallelt løbende mur i den nordlige profil ses øverst til højre i billedet. Begge mure er sat i krydsforbandt og består udelukkende af gule teglsten. Der løber en forbindende mur (nord - syd) imellem de to mure, hvorved de tre murforløb danner et rum, højest sandsynligt en kælder. Foto: Københavns Museum.

7.1.2 Landemærket

Udgravningen på Landemærket resulterede i registreringen af 2 renæssanceanlæg.

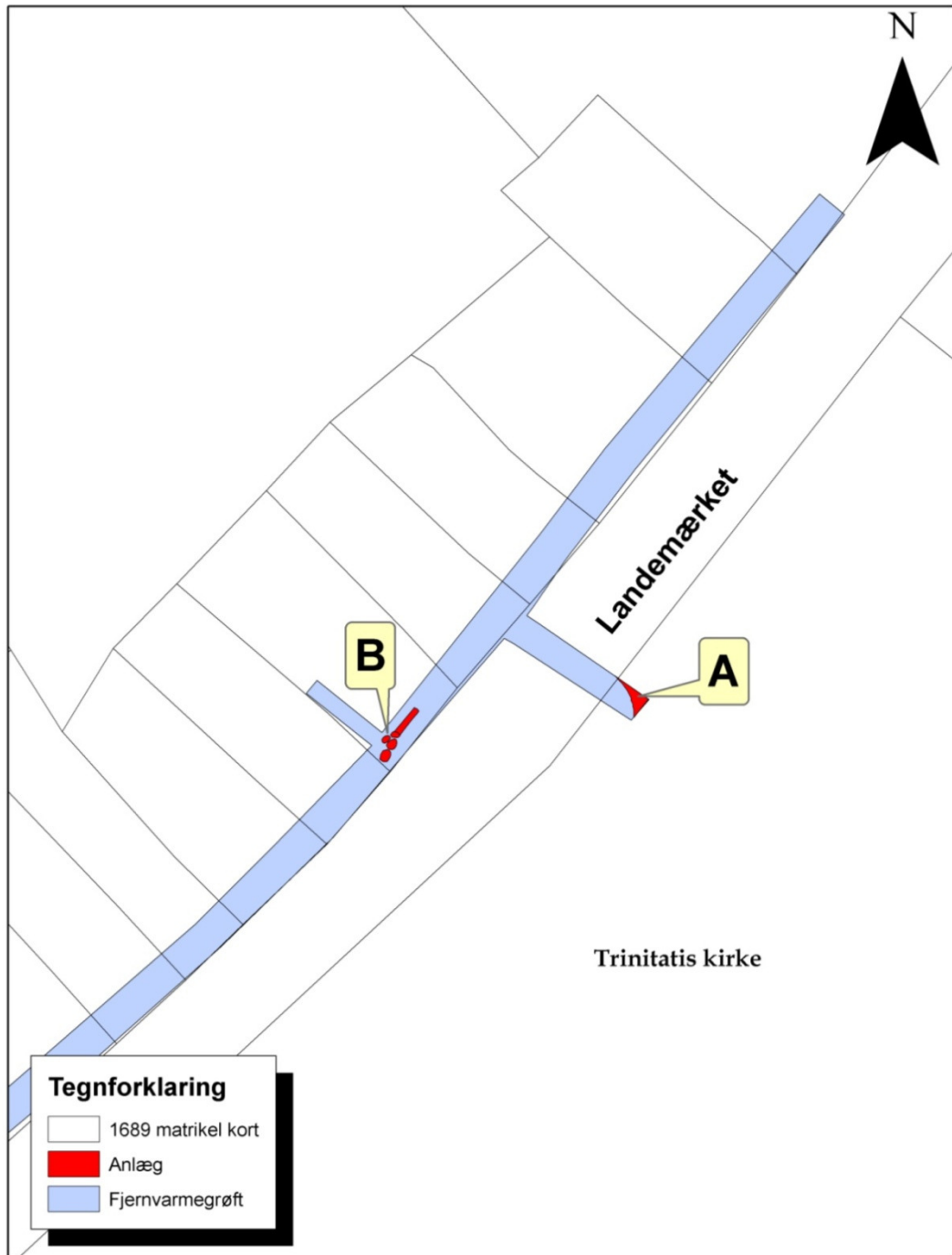


Fig. 8. På kortet ses matrikelgrænserne fra 1689. Bemærk at Anlæg A og B, som begge er dele af huse ligger inden for disse matrikel grænser.

7.1.2.1 Anlæg A (A15001)

På den gamle matrikelgrund for Trinitatis Kirke registreredes et buet murforløb. Muren var 10 skifter højt, men nedbrudt flere steder. Teglstensmuren var funderet på en række af kampesten. De nederste 5 skifter var sat med genbrugt røde munkesten. Fra og med det 6 skifte, overgik muren i en blanding af gule teglsten og røde munkesten.

- Genbrugte middelalder Munkesten (rød): 25 x 12 x 7 cm
- Hollandsk renæssance teglsten (gul): 11 x 4,5 x ? cm

Mørtel imellem teglstene var homogen. Den var våd, grålig i farven og sandet. Mørtlen fremtrådte som en samlet helhed, uden forbedringer.

Muren var forstyrret mod nord af en nedgravning, imellem det i nedgravningen deponerede brokkelag og den ovale mur, kunne man tydeligt observere et brandlag. Det formodes derfor at forstyrrelsen er sket efter branden i 1728. Hvilket passer udmærket med den udvidelse af gadenettet som der bliver iværksat efter branden.



Fig. 9. Anlæg A, på Trinitatis kirkens gamle matrikel. Muren er funderet på kampesten. De nederste 5 skifter er sat i munkesten, de skifter øverste er en blanding af munkesten og hollandsk renæssanceteglsten. Til venstre i billedet kan anes en sort vertikalløbende brandlag. Foto: Københavns Museum.



Fig. 10. Anlæg A, Landemærket. Foto: Københavns Museum.



Fig. 11. Anlæg A, Landemærket. Som det fremgår af billedet er muren buet, hvorved, hvis man følger muren i en tænkt linje, den former en cirkel. Foto: Københavns Museum.

Anlæg A, er tolket som værende resterne af en farverbrønd (se fig. 12). En farverbrønd er en opmuret konstruktion, der anlægges i en nedgravning, hvorved den fungerer som et bassin for farvningen af klæder. Ved siden af bassinet anlægges en stor ovn, der skal kunne koge anseelige vandmængder. Det kogende vand blandes med et udvalgt farvestof. Den kogende farvede væske hældes i det opmurede bassin, hvorefter klæderne lægges i bassinet og æltes med store stokke, til de er indsvøbte i den farvende væske. Herefter kan klæderne tages ud af bassinet og færdigbehandles.

Fra skriftlige kilder oplyses det at der i 1620, lå et farverhus i Landemærket:

*"fra gaden gennem gadehusett och gaarden ned thill dend sidste stolpe aff **Farffuehusett** langs jordsmonnett aff øster udi wester 65½ alen, bredden thuers offuer pladzen bag wed gafflen aff **Farffuehusett** fra Tor Brøggers planckwerck och thill Hans Søffrensøns planckuerck¹⁴" Juli 1622*

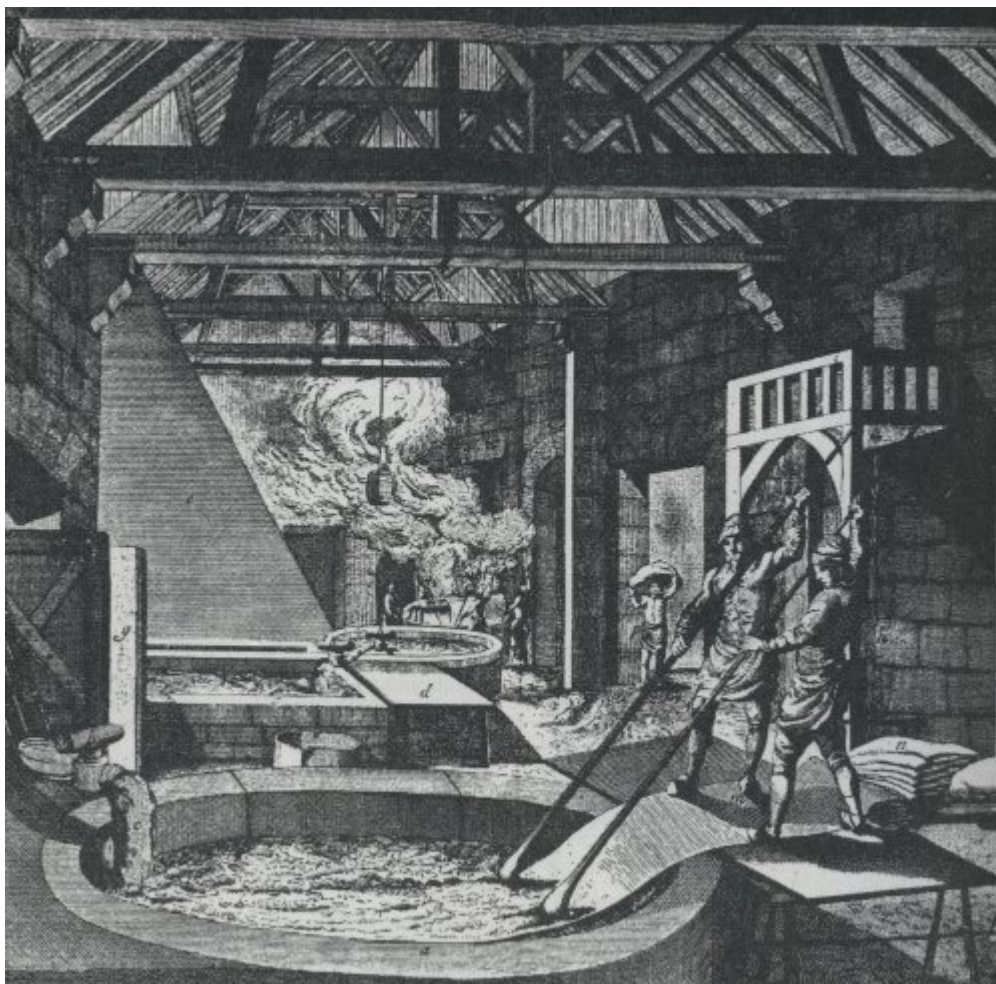


Fig. 12. Italiensk billede der viser farvning af klæder (omkring 1700 tallet).

I Malmø er der gjort et lignende fund¹⁵ (se fig.13). Tidsmæssigt stemmer de to anlæg over ens. Farverbrønden har i Malmø ophørt med at fungere i midten af 1650erne¹⁶

¹⁴ Kjøbenhavns Diplomatarium Bind II, side 705-706, nr. 760

Konstruktionen fra Malmø var placeret ved Norra Vallgatan, dvs. op imod det nordlige voldanlæg, i udkanten af byen. Denne placering er interessant, da farverier oftest var placeret perifert, på grund af de kraftige lugtgener de afstedkom¹⁷. Der behøvedes desuden en anseelig vandforsyning til opkogningen af farvestoffet. Det kan ikke udelukkes at denne vandforsyning kom fra voldgraven.

Meget peger på, at konstruktionen fra Landemærket er en tilsvarende farverbrønd. Det kunne teknisk set dreje sig om en karnap konstruktion, der løber op langs hele husfacaden, det passer dog ikke med facaderækkens forløb langs med gaden. En anden mulighed kunne være en vindeltrappe. Men den spinkle konstruktion taler imod at det skulle være en trappe eller en karnap for den sags skyld.

Sammenholdt med de skriftlige kilder tyder det på, at konstruktionen meget vel kunne have været en farverbrønd.



Fig. 13. Anlægget fra Malmø.

¹⁵ I Malmø blev konstruktionen dog tolket som værende et toilet, hvilket må bero på en misforståelse idet renæssancetoiletter er betydeligt mere primitive og oftest består af en simpel nedgravet tønde.

¹⁶ Dateringen er baseret på de opfyldslag, der dækker bunden af konstruktionen.

¹⁷ Se for eksempel Farvergades perifere placering samt gadens nærhed til volden og havet under renæssancen.

7.1.2.2 Anlæg B (A15002, A15003)

I tracéet ud for Landemærket 11 fremkom 1,54 UGN et 1,8 m langt og 0,87 bredt fundament i form af o. 0,6 m store kampesten med tegl og mørtelspor på. I forlængelse heraf fremkom granitsten med teglmur på lagt i røde og gule tegl i hvidgrå, sandet mørtel.



Fig. 14. Anlæg B. Foto: Københavns Museum.

I henhold til matrikelkort á 1689 udarbejdet af H.U.Ramsing svarer beliggenheden til daværende matrikel 107, der i begyndelsen af 1700-tallet husede den Kongelige Majestæts kammerjunker og ceremonimester. Murværket skal som de øvrige murværk ud fra beliggenhed og tegltype dateres til renæssancen.

8 Fremtidigt arbejde

Store dele af grøfterne var forstyrret af gravninger af nyere tids kabel- og rørnedlæggelser, hvorfor de arkæologiske kontekster, med undtagelse af den formodede farverbrønd, var stærkt nedbrudte. Bebyggelseslevnene kunne for de flestes vedkommende genkendes i det skriftlige kildemateriale, men den tidligere farvergårds placering har hidtil blot været kendt fra de skriftlige kilder, som i 1620 at være beliggende et sted på grunden, hvor Trinitatis Kirke sidenhen opføres. Med registreringen af farverbrønden er placeringen af gården et skridt nærmere.

De forstyrrede tracéer til trods må området fortsat vurderes som havende stort arkæologisk potentiale, og selv de forstyrrede dele kan bidrage med ny arkæologisk viden.

9 Referencer

9.1 Litteratur

Københavns Diplomatarium II nr.760.

Christensen, V. 1912. *København i Kristian den Ottendes og Frederik den Syvendes tid 1840-1857*.

Hansen, J.V. 2006. Konsistoriets kopibog, transskriberet af Jesper Vang Hansen.

Nielsen, O. 1877. *Kjøbenhavns Historie og Beskrivelse. Kjøbenhavn i Middelalderen*.

Sandholt, K., Hansen, J.V. & Inger Wiene (red.). 2006. *Runde kirke, taarn og sogn. Trinitatis gennem 350 år*.

9.2 Arkæologiske rapporter og arkivmateriale

KBM2573, Københavns Museum

KBM3052, Københavns Museum

KBM3569, Københavns Museum

KBM3876, Københavns Museum

9.3 Københavns Museums strategiske dokumenter

Feature Typology 2010. *Københavns Museum*

Field Manual 2010. *Københavns Museum*

Finds Handbook 2010. *Københavns Museum*

Projekthåndbog 2009. *Københavns Museum*

Project Design 2009. Project design for archaeological investigations to be carried out on the Cityring Metro, stage 4 project in Copenhagen. Introductory report on the background knowledge, objectives, organisation and methodology. *Københavns Museum*.

Rammeavtal, Bilag 1 2009. Public Procurement nr 2009-070118 Københavns Bymuseum. Arkæologi I forbindelse med Cityringen. Konservering og Naturvidenskab. *Københavns Museum*.

Report management 2010. Policy, Management and structure regarding reports at Copenhagen Museum. *Københavns Museum*.

9.4 Internet referencer

KUAS Vejledning 2010. Vejledning om gennemførelse af arkæologiske undersøgelser, kapitel 6. Konservering og Naturvidenskab, Antropologiske analyser. Kulturarvsstyrelsens hjemmeside.

9.5 Abbreviations

AA: The Antiquarian and Topographical Archive numbers used before 1988, Museum of Copenhagen

F: Finds objects number, refer to IntraSiS database

Fig: Figure

G: Group identity, refer to IntraSiS database

KBM: Museum of Copenhagen (Københavns Museum) also used as Archive reference numbers to cases from 1988. Museum of Copenhagen

KD: Copenhagen Diplomatatium

MC: The Metro Company (Metroselskabet)

Museum of Copenhagen: KBM

P: Sample analysis identity, refer to IntraSiS database

S: Stratigraphical object identity, refer to IntraSiS database

The National Heritage Agency: KUAS (Kulturarvsstyrelsen)

10 Administrative data

Case number KUAS j.nr.2010-7.24.02/KBM-0002

Case number KBM 3910

County Københavns Amt

Municipality/City København

ParishTrinitatis Sogn

Street/block Købmagergade, Krystalgade, Landemærket

Duration field phase

Staff Karen Green thekelsen, Sam Keenan, Astrid Wolf Jensen, Stine Wozniak

Investigated area (m²) and % of total

Investigated volume (m³) and % of total

Coordination system

X-coordinate

Y-coordinate

Height system

Metres above sea level

Contractor/Client

Archive material

Finds material

11 Appendix

11.1 Figurliste

www.copenhagen.dk.....	2
Fig. 2. Kort over fjernvarmegrøft med angivelse af arkæologisk registrerede anlæg.....	8
Fig. 3. Kort der angiver de tidligere undersøgelser i området omkring Trinitatis Kirke.....	12
Fig. 4 På kortet ses matrikelgrænserne fra 1689. Bemærk at Anlæg A og C, som begge er dele af huse, ligger inden for disse matrikelgrænser.	17
Fig.5. Anlæg A. Fundamentstenene ses til højre i billedet under de mange rør og ledninger. Som det fremgår af billedet, er muligheden for fyldestgørende registrering af anlæg ofte besværliggjort af moderne forstyrrelser. Foto: Københavns Museum.	18
Fig. 6. Anlæg B. Tilhugget træpæl, formodentlig fra spuns. Foto: Københavns Museum.....	18
Fig.7. Anlæg C. Hjørnet af Købmagergade og Krystalgade. Forrest ses den sydlige mur, mens den parallelt løbende mur i den nordlige profil ses øverst til højre i billedet. Begge mure er sat i krydsforbandt og består udelukkende af gule teglsten. Der løber en forbindende mur (nord - syd) imellem de to mure, hvorved de tre murforløb danner et rum, højst sandsynligt en kælder. Foto: Københavns Museum.....	19
Fig. 8. På kortet ses matrikelgrænserne fra 1689. Bemærk at Anlæg A og B, som begge er dele af huse ligger inden for disse matrikel grænser.	20
Fig. 9. Anlæg A, på Trinitatis kirkens gamle matrikel. Muren er funderet på kampesten. De nederste 5 skifter er sat i munkesten, de skifter øverste er en blanding af munkesten og hollandsk renæssanceteglsten. Til venstre i billedet kan anes en sort vertikalløbende brandlag. Foto: Københavns Museum.....	21
Fig. 10. Anlæg A, Landemærket. Foto: Københavns Museum.	22
Fig. 11. Anlæg A, Landemærket. Som det fremgår af billedet er muren buet, hvorved, hvis man følger muren i en tænkt linje, den former en cirkel. Foto: Københavns Museum.	22
Fig. 12. Italiensk billede der viser farvning af klæder (omkring 1700 tallet).	23
Fig. 13. Anlægget fra Malmø.....	24
Fig.14. Anlæg B. Foto: Københavns Museum.	25

11.2 Tabelliste

Tabel 1. Tidligere udgravninger i området, udført af Københavns Museum.....	13
Tabel 2. Registrerede kontekster.	16

11.3 Fotoliste

Foto nr.	Motiv	Set fra	Dato/sign.
1	Tracé i Købmagergade v. Rundetårn	SØ	15/1-11 KGT
2	-"-		
74-75	101-102	N	SW
76-77	Detail 102(101)		
86-89	Kampestensfundament gravet frit	Ø	17/1-11 KGT
90	Hul efter fjernet sten fra fundament ind i profil	SSØ	-"-
91	Sten i fundament, set fra oven	VSV	-"-
92	Kampesten til fundament	V	-"-
93	Udgår!		
94-96	Arbejdssituation v. kampesten	ØSØ	-"-

97-99	-"-	SV	-"-
100-101	-"- set fra oven	SØ	-"-
102-103	-"-	SV	-"-
104-107	Fundamentssten som ligger i grøften – fjernes med maskine	SØ	-"-
108-109	Kampesten fra fundament? i profil	SSØ	18/1-11 KGT
110-111	Rester af nedbrydningslag v. kampesten – set ind bag spunds	SSV	-"-
112	Arbejdsbillede m. nedbrydningslag	-"-	-"-
113	Udgår!		
114	-"-		
115-118	Nedbrydningslag og fundamentssten inde i profil	SSØ	-"-
121-124	3 små kampesten på række – ingen egentlig konstruktion	ØSØ	19/1-11
125-126	De små kampesten fjernes med maskine	NNØ	-"-
127-128	-"-		
129-130	Lille gul mur i Krystalgade/Købmagergade	SØ	20/1-11 KGT
131-133	Muren set fra oven	ØNØ	-"-
134	Muren	SØ	-"-
135-136	Muren set fra oven	-"-	-"-
137-138	Udgår!		
139-143	Den del af den lille gule mur, som fortsatte ind i profilen med NNV – gul mur fjernet	SØ	-"-
144-147	Nyt murværk bag den lille gule mur, sidder helt inde i profilen	Sø	-"-
148-150	Udgår!		
151-155	Murværk i profilvæg	SØ	-"-
156	Pæl under kabelkasse, del af muligt bolværk?	SV	-"-
157-158	Murværk i profilvæg – bemærk del som har gået på tværs af grøft	SSV	-"-
159	Udgår!		
160	Murværk i profilvæg inkl. murrest som går ud i grøften	SSØ	-"-
161	-"-	SØ	-"-
162-168	Pæl fra muligt bolværk taget op	-	-"-

11.4 A.nr.-liste

A.nr.	Beskrivelse	sign.
100	Cirkulært murværk i gul tegl. Tegl: 0,22x0,13x0,04m lagt i rød mørtel. ,25 m UGN.	SW
100001	Række af ø-v-liggende kampesten med tegl og mørtelspor.	SW
100002	Murværk af røde og gule tegl lagt på granit syld 1,54 m UGN. 1mx0,27m.	SW
100003	2 fundameentskampesten 0,9mx0,26m i 1,09 m UGN.	
100004	N-S-løbende murværk i røde (0,25x0,07x0,12m) og gule(0,11x0,45x?m) tegl 1,1 m UGN.	
100005	Granitkampestensfundament (formodet) bestående af 2 rækker af mindre kampesten med løse tegl og sten på. Ingen mørtel.	
100007	Murværk 0,2 m UGN. 0,83 m højt og 1,25 m bredt. Lagt i hollandske tegl.	
100008	Murværk som 100007 i dimensionerne 0,92mx1,27m begyndende 0,67 m UGN	KGT
150001	N-S-løbende murværk, der runder nod NØ og derfra løber mod SV. Røde (0,25x0,12x0,07m) og gule(0,11x0,045x?) tegl.	
150002	Række af kampesten ø-v-løbende med mørtel og teglspor. 1,54 m UGN.	
150003	Murværk 1,64mx0,34m af røde og gule tegl lagt i fedtet hvidgrå mørtel på kampesten 1,54 m UGN.	
100009	Træpæl med rektangulært tværsnit 2,3 m UGN.	
100010	"-	
100011	Pæl ca.1,5 m lang. Nedrammet. Formodet bolværk.	
100012	"-	
100013	"-	
100014	"-	
100015	"-	
100016	"-	
100017	"-	