

KØBENHAVNS MUSEUM, 2019

Helligåndskirken, hegn, fase 2

KBM4267

Slots- og Kulturstyrelsens J.nr.: 18/06886

Helligånds Sogn, Sokkelund Herred, Københavns Amt,

Sted- og Sb-nummer: 020306-726



Karina Holm Geisshirt

KØBENHAVNS MUSEUM
MUSEUM OF COPENHAGEN

Københavns Museum
Stormgade 20
1555 København V
Telefon: +45 33 21 07 72
E-mail: museum@kk.dk
Københavns Museums hjemmeside: www.copenhagen.dk
© Københavns Museum 2019

Indholdsfortegnelse

Indhold

1	Abstract	5
2	Undersøgelsens forhistorie	6
3	Administrative data og udgravningsdata	8
3.1	Administrative data	8
3.2	Udgravningsdata	8
4	Kulturhistorisk baggrund og områdets naturforhold	9
4.1	Kulturhistorisk baggrund.....	9
5	Centrale problemstillinger.....	10
6	Udgravningsmetode	11
6.1	Arkæologisk udgravningsmetode	11
6.2	Fundindsamling og -håndtering.....	11
6.3	Digital registrering og lagring.....	11
7	Undersøgelsens resultater	12
7.1	Fundmateriale.....	15
8	Sammenfatning	19
9	Fremtidigt arbejde	20
10	Fundrapport og -liste	21
11	Fotoliste	22

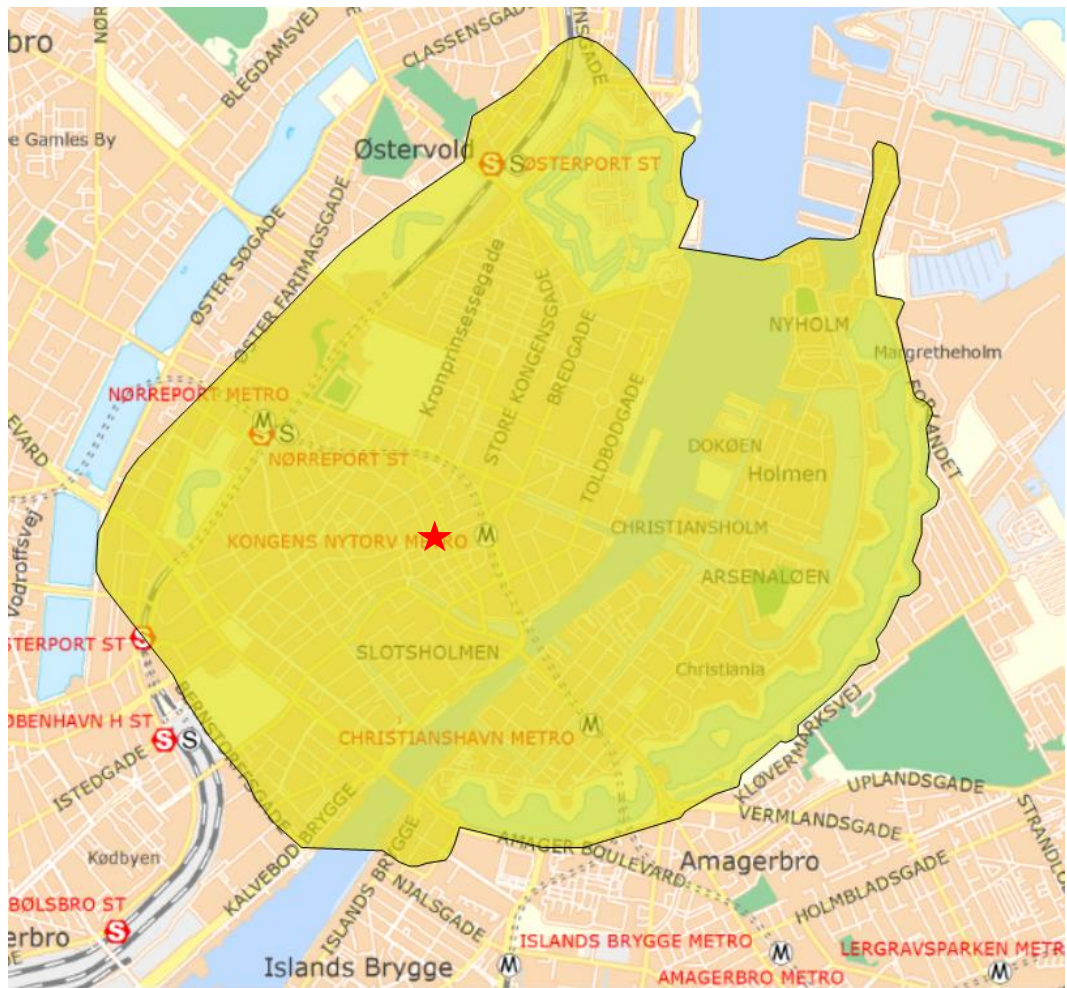


Fig. 1. Kort over København med markering af undersøgelsesområdet.

1 Abstract

I forbindelse med reoveringen af heget ved Helligåndskirken i København udførte Københavns Museum en forundersøgelse i form af overvågning af fritlæggelsen af fundamentbase af henholdsvis gule teglsten og munkesten. Teglstensbasen lige under granitblokkene, og to skift af munkesten var for fragmenterede til at kunne genanvendes. Ved udgravning af murstensfundamentet blev der fundet enkelte løse menneskeknogler, keramik og dyreknoget.

In connection with the renovation of the fence surrounding Helligåndskirken in Copenhagen, the Museum of Copenhagen was involved in the preliminary excavation of the brick foundation. The yellow brick construction directly underneath the granite basestone and two rows of munkesten, where to fragmented to be reuse. During excavation of the foundation human remains, ceramics and animal bones where collected.

Arkæologiske perioder: 1730-1732

Anlæg og fund: Kirkemur af teglsten og munkesten. Løse fund af menneskeknogler, keramik og dyrknogler.

Nøgleord: Munkesten, kirkemur.

2 Undersøgelsens forhistorie

Menighedsrådet ved Helligåndskirken i København ønskede yderligere renovering af hegnet omkring kirken på nordsydlige strækning på Valkendorfsgade, op mod det skrående hjørne. I den forbindelse blev museet pålagt af Nationalmuseet at følge udgravningen. Til grund for dette ligger, at der ved tidligere renovering i september 2018, blev fundet en del af kirkemuren fra 1732, samt humane knogler ved rodfræsning af en enkeltstående træstub.

Budget blev udarbejdet af Gunvor Christiansen og godkendt af Slots- og kulturstyrelsen d. 26.02.19, samt af bygherre d. 26.02.19.

Forundersøgelsen foregik i perioden 28.02.19-04.03.19. med deltagelse af arkæolog Karina Holm Geisshirt.

Der redegøres for eventuelle tidligere undersøgelser i området (se skema nedenfor)

KBM-nr.	Lokalitet	År	Beskrivelse
4267	Helligåndskirken, hegn, fase 1	2018	Forundersøgelse. Der blev observeret kirkemur fra 1732 i op til 5 skift, samt udgravet løsr deponerede menneskeknogler

Tabel 1. Tidligere arkæologiske observationer i området.



Figur 2. Det markerede område viser, hvor hegnet er blevet renoveret, og den underlæggende base, forstærket.

3 Administrative data og udgravningsdata

3.1 Administrative data

Al relevant dokumentation vedrørende KBM4267 Helligåndskirken, hegn, fase 2, opbevares på Københavns Museum. Digital dokumentation, inklusive fotos, intrasis-database, e-mails, m.v. er arkiveret på museets servere, samt kommunens journaliseringsprogram eDoc under administrativsag 2018-0221512.

Beretningen findes som papirkopi i museets arkiv, samt digital form på Københavns Kommunes server. En digital kopi af beretningen sendes til bygherre, Menighedsrådet for Helligåndskirken, og vil desuden blive offentlig tilgængelig på Slots- og Kulturstyrelsens nationale, online register "Fund og Fortidsminder" (<http://www.kulturarv.dk/fundogfortidsminder/>)

3.2 Udgravningsdata

KBM-nr. og internt journalnr.	KBM4267, intern journalnr: 3630
Slots- og Kulturstyrelsen journalnr.	18/06886
Amt	København
Herred	Sokkelund
Kommune	København
Kvarter	Indre by
Sogn	Helligånds sogn
Periode for feltarbejde	28.02.2019 – 04.02.2019
Arkæologer	Karina Holm Geisshirt
Areal (m2) samt % af område	17 m ²
Volume (m3) samt & af område	12,29 m ³
Koordinatsystem	DKTM 3
Højdesystem	DVR 90
X-koordinater	651960.69,1173032.08
Y-koordinater	651963.94,1173025,58
Meter over havet	5,25-5,5 m
Bygherre	Menighedsrådet for Helligåndskirken
Hovedentreprenør	Forenede Stenhuggerier

Tabel 2. Administrative data og udgravningsdata

4 Kulturhistorisk baggrund og områdets naturforhold

4.1 Kulturhistorisk baggrund

I 2017 (sb. 020306-709) blev der foretaget en mindre prøvegravning forud for renoveringsprojektet, som Københavns Museum overvågede. I den forbindelse blev der konstateret et teglbygget fundament med samme retning som det nuværende hegn, men forskudt ca. 50 cm mod øst. Det blev tolket som et ældre murværk, hvorpå det nuværende hegn hviler på, helt eller delvist. Det skal formodentligt dateres til 1732, hvor en teglstensmur blev opført efter store dele af København var brændt i 1728. Denne teglstensmur stod frem til 1876, hvor det blev erstattet af det nuværende hegn bestående af granitblokke og smedejernsgitter. I forbindelse med jordarbejdet blev der påtruffet en udateret begravelse langs hegnsmuren fra 1732.

I september 2018 (sb. 020306-726) blev renoveringsarbejdets fase 1 fulgt af Københavns Museum. Her blev blandt andet registreret flere menneskeknogler, blandt andet to kraniekalotter. De stammer fra sekundært om lejrede skeletter fra kirkegården. Ved overvågningen blev der tillige registreret en teglstensmur, samme som i 2017. her kunne den observeres op til fem skift på det meste af den østlige side, og ned til en dybde af 80 cm.

5 Centrale problemstillinger

I det der er tale om en forundersøgelse vil den arkæologiske problemstilling fokusere på at klarlægge eventuelle funds omfang og karakter, herunder datering og bevaringsgrad.

Grundet tidligere fund af humant materiale, har Københavns Museum valgt at fokusere på observationer og registreringer af eventuelle begravelser eller løst deponerede menneskeknogler, i forbindelse med blotlægningen af den ældre kirkemur.

6 Udgravningsmetode

Da der ikke forekom uventede faste monumenter eller objekter af arkæologisk relevans, er området ikke målt ind med GPS, og den røde markering på ovenstående kort bør derfor opfattes som vejledende.

6.1 Arkæologisk udgravningsmetode

Det arkæologiske arbejde udførtes som periodevis, arkæologisk tilsyn med en løbende vurdering baseret på det arkæologiske materiale.

Entreprenørens arbejde blev udførte delvist med en 1 tons minigraver samt ved håndkraft, mens der arkæologiske arbejde udførtes med skovl og graveske.

6.2 Fundindsamling og -håndtering

Enkelte stykker keramik blev hjemtaget med henblik på en datering og fotografering, men de vil ikke indgå i museets samlinger.

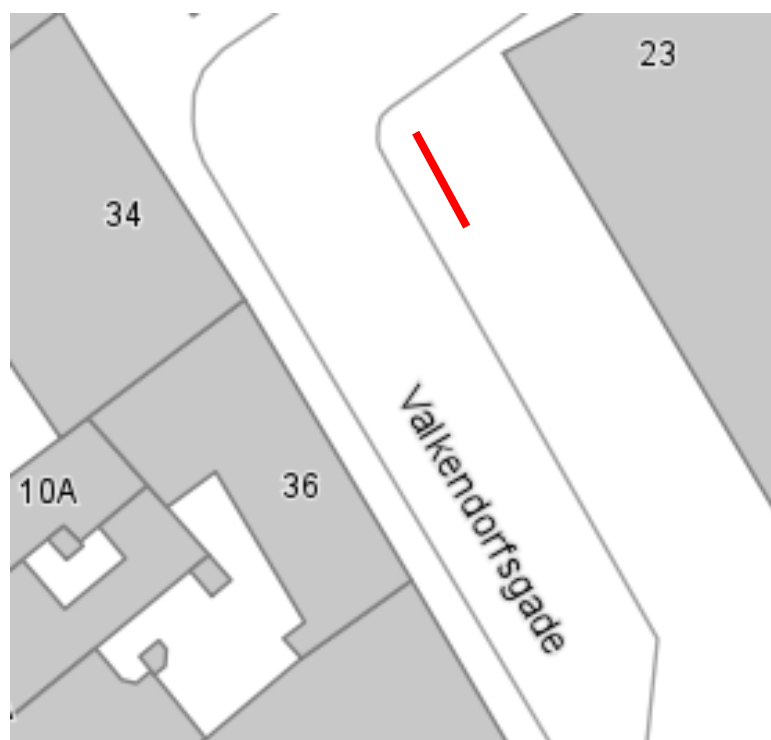
Humant materiale i form af et kraniefragment og en halshvirvel, blev hjemtaget, og opbevares på museet til yderligere restaureringer af kirkehegnet er færdiggjort, hvorefter der træffes en beslutning af den videre behandling af det humane materiale.

6.3 Digital registrering og lagring

Eventuelt udgravningsdata er blevet scannet ind, og lagt i den relevante sag på Sharepoint, og originalmaterialet opbevares på museet.

7 Undersøgelsens resultater

Det berørte område blev gravet d. 28.02.19 med maskine, hvorefter yderligere jordhåndtering forgik med skovl den efterfølgende dag. Strækningen er fra hjørnестenen i det nordvestlige hjørne af kirkehegnet på Valkendorfs-gade og 4,39 m mod sydøst af Valkendorfs-gade.



Figur 3. Kort over arkæologisk overvåget restaureringsarbejde. Markeringen er vejledende.

Efter aftale blev arbejdet påbegyndt kl. 8.00 torsdag d. 28.02.19. Granitblokkene og dertilhørende gitterhegn fra 1876 var allerede blevet fjernet, hvorpå den gule teglstensbase tydeligt kunne ses. Dertil var to lindetræer på hegnets østsiden blevet fældet, og den nordøstlige rod i hjørnet af hegnet var ikke blevet fræset.

Den fragmenterede teglstensmur blev fjernet ved fladskovling, hvorefter udgravningen til traceet på vestsiden blev påbegyndt. Dette forløb uden forhindringer. Da der blev påtruffet en moderne forstyrrelse i en dybde af 68 cm under brostensniveau, valgte stenhuggerne ikke at gå yderligere i dybde. Derefter fortsatte udgravningerne til traceet på østsiden af hegnet. Det viste sig hurtigt at det eksisterende rodnet fra de fældede træer var vokset igennem murværket, og at større rødder vanskeliggjorde arbejdet. I udgravningens sydøstlige ende, grænsende op til fase 1, blev der fundet en enkelt halshvirvel.

Stenhuggeren, Paul, fandt kort efter et kæbefragment liggende på en lygtepæl. Kæbefragmentet er med højst sandsynlig fremkommet under udgravninger i september 2018, og blevet anbragt af daværende gravehold. Kæbepartiet er hjemtaget sammen med den ene halshvirvel. Grundet forhindringerne nøjedes stenhuggerne med en dybde på 70 cm under brostensniveau. Således blev henholdsvis 3-4 skift af den oprindelig kirkemur i munkesten blotlagt. Under fjernelsen af roden i det nordøstlige hjørne blev der fundet keramik og dyreknoget. Disse kom i en dybde af 50 cm under brostensniveau.



Figur 4: Vestsiden af den oprindelige kirkemur.

Grundet sprængninger i enkelte munkesten, måtte disse fjernes for at danne en solid base for den nye mur, og granitblok. Enkelte steder på østsiden måtte der fjernes to skift, mens der på vestsiden kun skulle fjernes et enkelt. Den nye mur vil komme til at flugte med ydersiden på vestsiden af muren, hvilket resultere i at 28 cm af østsiden ikke vil være dækket eller på anden måde påvirket af den nye mur.



Figur 5: Den oprensede kirkemur, som danner base for den nye mur til granitblokkene



Figur 6: Den oprindelige kirkemur, den moderne restaurering og de genanvendte granitblokke.

7.1 Fundmateriale



Figur 7. Humant materiale. Et kæbefragment og en halshvirvel.

Fra østsiden af kirkemuren, i traceets sydøstlige ende.



Figur 8. Kæbefragment med visdomstanden i frembrud.



Figur 9. Rødgods fra stjerpotte.

Fra østsiden af muren fra traceets nordvestlige hjørne, fundet under trærod.



Figur 10. Hvid glaseret potteskår. Til venstre ses et randskår i stentøj, og fra højre et stykke hvidglaseret keramik.

Fra østsiden af muren fra traceets nordvestlige hjørne, fundet under trærod.



Figur 11. 3 rørknogler fra ikke nærmere defineret dyrearter.

Fra østsiden af muren fra traceets nordvestlige hjørne, fundet under trærod.



Figur 12. 3 fragmenterede ryghvirvler fra ikke nærmere defineret dyrearter.

Fra østsiden af muren fra traceets nordvestlige hjørne, fundet under trærod.



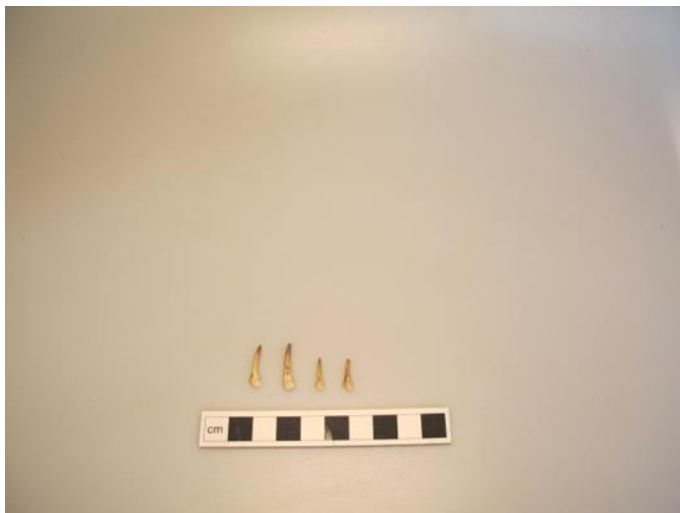
Figur 13. 5 fragmenterede knogler fra ikke nærmere defineret dyrearter.

Fra østsiden af muren fra traceets nordvestlige hjørne, fundet under trærod.



Figur 14. En klov fra ikke nærmere defineret dyreart.

Fra østsiden af muren fra traceets nordvestlige hjørne, fundet under trærod.



Figur 15. Fortænder fra ikke nærmere defineret dyrearter.

Fra østsiden af muren fra traceets nordvestlige hjørne, fundet under trærod.



Figur 16. Fragment af ribben fra ikke nærmere defineret dyreart.

Fra østsiden af muren fra traceets nordvestlige hjørne, fundet under trærod.

8 Sammenfatning

I forbindelse med restaureringen af kirkehegnet på Valkendorfsvej tilhørende Helligåndskirken, blev der på hegnets østside i træets sydøstlige ende fundet humant materiale i form af et kæbefragment, og en halshvirvel. Endvidere blev der fundet dyrekogler og keramik i træets nordvestlige hjørne under en trærod. Fundene blev gjort i en dybde af 25-50 cm under brostensniveau.

Af den bevarede kirkemur var det nødvendigt at fjerne et skift på vestsiden, og henholdsvis 1-2 skift på østsiden. Dog vil den nye mur bygges med vestsiden af muren, og østsiden vil derfor ikke blive påvirket.

9 Fremtidigt arbejde

Ved fremtidigt jordarbejde i forbindelse med restaureringen af det eksisterende kirkehegn vil museets som udgangspunkt anbefale en overvågning af arbejdet. Museet ønsker at sikre at eventuelle fortidsminder og gravlæggelser eller løst deponerede knogler ikke bliver ødelagt ved renoveringsarbejdet.

10 Fundrapport og -liste

X nr.	Materiale	Type	Fundsted	Dato	Initialer
X1	Humant Materiale	Kæbefragment Halshvirvel (axis)	Under rod NV-hjørne	01.03.19	KHG
X2	Rød gods	Stjertpote	Under rod NV-hjørne	28.02.19	KHG
X3	Hvidglaseret	1 stk. stentøj 1 stk. keramik	Under rod NV-hjørne	28.02.19	KHG
X4	Dyrekogler	3stk. rørkogler	Under rod NV-hjørne	28.02.19	KHG
X5	Dyrekogler	3 stk. ryghvirvler	Under rod NV-hjørne	28.02.19	KHG
X6	Dyrekogler	5 stk. fragmenter	Under rod NV-hjørne	28.02.19	KHG
X7	Dyrekogler	1 klov	Under rod NV-hjørne	28.02.19	KHG
X8	Dyrekogler	4 fortænder	Under rod NV-hjørne	28.02.19	KHG
X9	Dyrekogler	1 ribben fragment	Under rod NV-hjørne	28.02.19	KHG

11 Fotoliste

KBM 4267 Helligåndskirken, hegn, fase 2

Bill. nr	Motiv	Set fra	Dato	Initialer	
1	Murstensforløb af munkesten	S	28.02.19	KHG	
2	Murstensforløb af munkesten	V	28.02.19	KHG	
3	Murstensforløb af munkesten	V	28.02.19	KHG	
4	Murstensforløb af munkesten	V	28.02.19	KHG	
5	Murstensforløb af munkesten	V	28.02.19	KHG	
6	Murstensforløb af munkesten	V	28.02.19	KHG	
7	Murstensforløb af munkesten	V	28.02.19	KHG	
8	Murstensforløb af munkesten	V	01.03.19	KHG	
9	Den oprensede base af munkesten til nye mursten	S	01.03.19	KHG	
10	Den oprensede base af munkesten til nye mursten	V	01.03.19	KHG	
11	Den oprensede base af munkesten til nye mursten	S	01.03.19	KHG	
12	Den oprensede base af munkesten til nye mursten	V	01.03.19	KHG	
13	Munkesten, moderne restaurering og originale granitblokke	V	04.03.19	KHG	
14	Munkesten, moderne restaurering og originale granitblokke	V	04.03.19	KHG	
15	Munkesten, moderne restaurering og originale granitblokke	V	04.03.19	KHG	