

29.3.2016

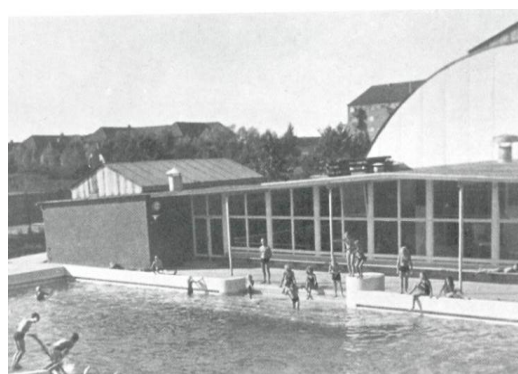
Frederiksberg Kommune  
By, Byggeri og Ejendomme  
Frederiksberg Rådhus, 4. sal  
Smallegade 1  
2000 Frederiksberg

## Vedr. forslag til lokalplan 203 for en ny K. B. Hal samt tillæg nr. 12 til Kommuneplan 2013

Københavns Museum har modtaget materiale vedrørende ovennævnte høring og har foretaget en gennemgang af sagen.

Lokalplanen fremlægger en udmærket historisk gennemgang af K. B. hallens bebyggelse. Københavns Museum er meget enig i, at det resterende bygningsanlæg skal have høj bevaringsværdi, og er interesseret i at høre på hvilket grundlag, man har besluttet sig for at give det affredede anlæg SAVE-kategori 3. Desuden må det være på sin plads at udvide det i Kommuneplantillæg 12 skraverede areal, markerende det bevaringsværdige anlæg, til også at omfatte svømmebassinet. Bassinet var før branden i 2011 fredet og fremstår overordnet set som ved opførelsen i 1936-38.

Bevaringsværdigheden taget i betragtning anbefaler museet, at planerne for en overdækning af svømmebassinet ikke videreføres. At opvisningshallen ikke længere findes bør ikke give anledning til yderligere opløsning af anlæggets historiske struktur.



Det åbne svømmebassin blev anlagt i en tid, hvor der var stor fokus på bevægelse i lys, sol og frisk luft og derfor bør bassinet bevare sin oprindelige udformning. Det gamle foto er lånt fra hjemmesiden: <http://www.kb-boldklub.dk/media/1267/swimmingpool-fra-1938.jpg>

Udvidelsen af tennishallen, der ifølge byggesagarkivet for Frederiksberg Kommune fik ibrugtagningstilladelse i 1988, forstyrrer i mindre grad det historiske anlæg, selv om man også bør være tilbageholdende med yderligere at omdanne de oprindelige udendørs tennisbaner til halanlæg, da dette også ændrer det historiske og bevaringsværdige anlæg.

## Arkæologi

Lokalplansområdet ligger op til den naturlige dalsænkning, Grøndalen, som formentlig har været et attraktivt område i forhistorisk tid. Der er gjort flere fund af oldtidslevn i ådalen, bl.a. en stenalderboplads. Tæt ved det aktuelle område er der tidligere fundet en hjortetaksøkse og en flintdolk og dermed vidnesbyrd om menneskelig tilstedeværelse og aktivitet i området.

Hvis der ved jordarbejder i forbindelse med anlægsarbejder påtræffes arkæologiske levn, skal Københavns Museum kontaktes omgående. Museet skal dernæst vurdere, om levnene er af en sådan karakter, at museet vil indstille til Kulturstyrelsen, at der udstedes påbud om midlertidig standsning af arbejdet i henhold til lov om museer mv. §26 (beskyttelse af jordfaste fortidsminder). Københavns Museum står, som Kulturstyrelsens repræsentant, til rådighed for en vurdering af kommende anlægsarbejder med henblik på at afklare behovet for en arkæologisk forundersøgelse forud for anlægsarbejdets begyndelse. En arkæologisk forundersøgelse vil kraftigt reducere risikoen for en uplanlagt, midlertidig standsning af arbejdet.

Helle Ålsbøl  
Museumsinspektør  
Museum Curator  
Københavns Museum  
+45 51714544  
[FH1G@kff.kk.dk](mailto:FH1G@kff.kk.dk)

Rikke Simonsen  
Museumsinspektør  
Museum Curator  
Københavns Museum  
+45 5171 4547  
[rikke.simonsen@kff.kk.dk](mailto:rikke.simonsen@kff.kk.dk)